



令和8年度版

# わたしたちのくらしと税金

小学生用租税教育教材

# 🔍 ワーク：税金について考えてみよう

1. 知っている税金を書いてみよう

2. 税金の種類は何種類あるでしょう？

約

種類

3. 税金は必要だと思えますか？必要ないと思えますか？その理由も考えてみよう

必要だ

必要ない

# 🔍 生活の中で関わりのある税金

次のようなときには、どんな税金がかかるのでしょうか？

給料をもらったら！？



家を持っていると！？



お店でお買い物をしたときは！？



車を持っていると！？



温泉に入ったときは！？



もっと  
くわしく

詳しく学ぼう：財務省キッズコーナーファイナンスらんど <https://www.mof.go.jp/kids/2018> (財務省HP)

# 🔍 生活の中で関わりのある税金

## 消費税についての説明

消費者



1000

ゲーム  
1,100円

品物の金額1,000円と一緒に  
消費税100円を支払う。

(消費税を負担する)

お店は、消費税を預かって  
まとめて納めているんだね。

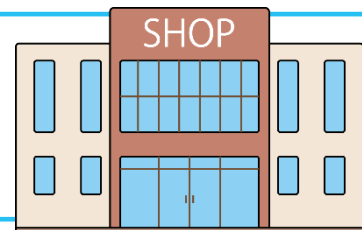


お店

消費者から預かった  
消費税の額を計算して納める。

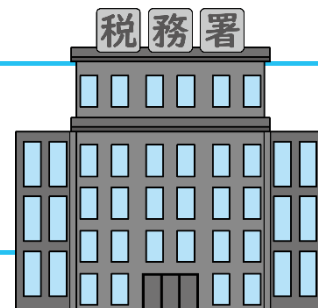
お店の売上

1000



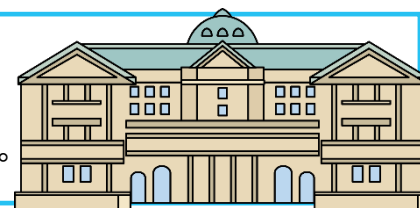
税務署

納められた消費税を日本銀行に預ける。



日本銀行

預けられた消費税を国のお金 (国庫金) として保管する。



国 (国税)

7. 8%

地方 (地方税)

2. 2%

※消費税は国税 (消費税) と地方税 (地方消費税) に分かれていて10%のうち7.8%が国税、2.2%が地方税です。

# 🔍 生活の中で関わりのある税金

## 税金の流れと納め方

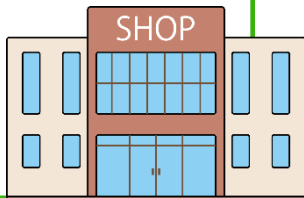
### 商品を買った場合

お店で商品を買いました。  
代金 1,000円と、  
税金100円を  
支払いました。



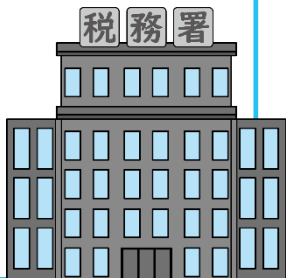
### お店

お店は、預かった  
消費税を  
まとめて納めます。



消費税

ぜいむしょ  
税務署  
(国)



### 自分で商売をしている場合

YouTuberや大工さん  
など自分で商売を  
している方は  
確定申告で税金を  
納めています。



### 個人事業主

自分で税金を計算して  
税務署に申告  
(申し出ること) し、  
納めます (確定申告)。



所得税

都道府県  
市区町村  
(地方公共団体)



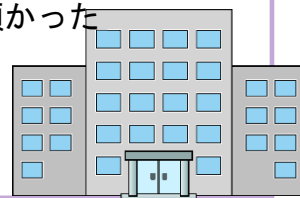
### 会社などに勤めている場合

会社員は、毎月会社から  
はらわれる給料の中から、  
税金(所得税・住民税)が  
差し引かれています。



### 会社

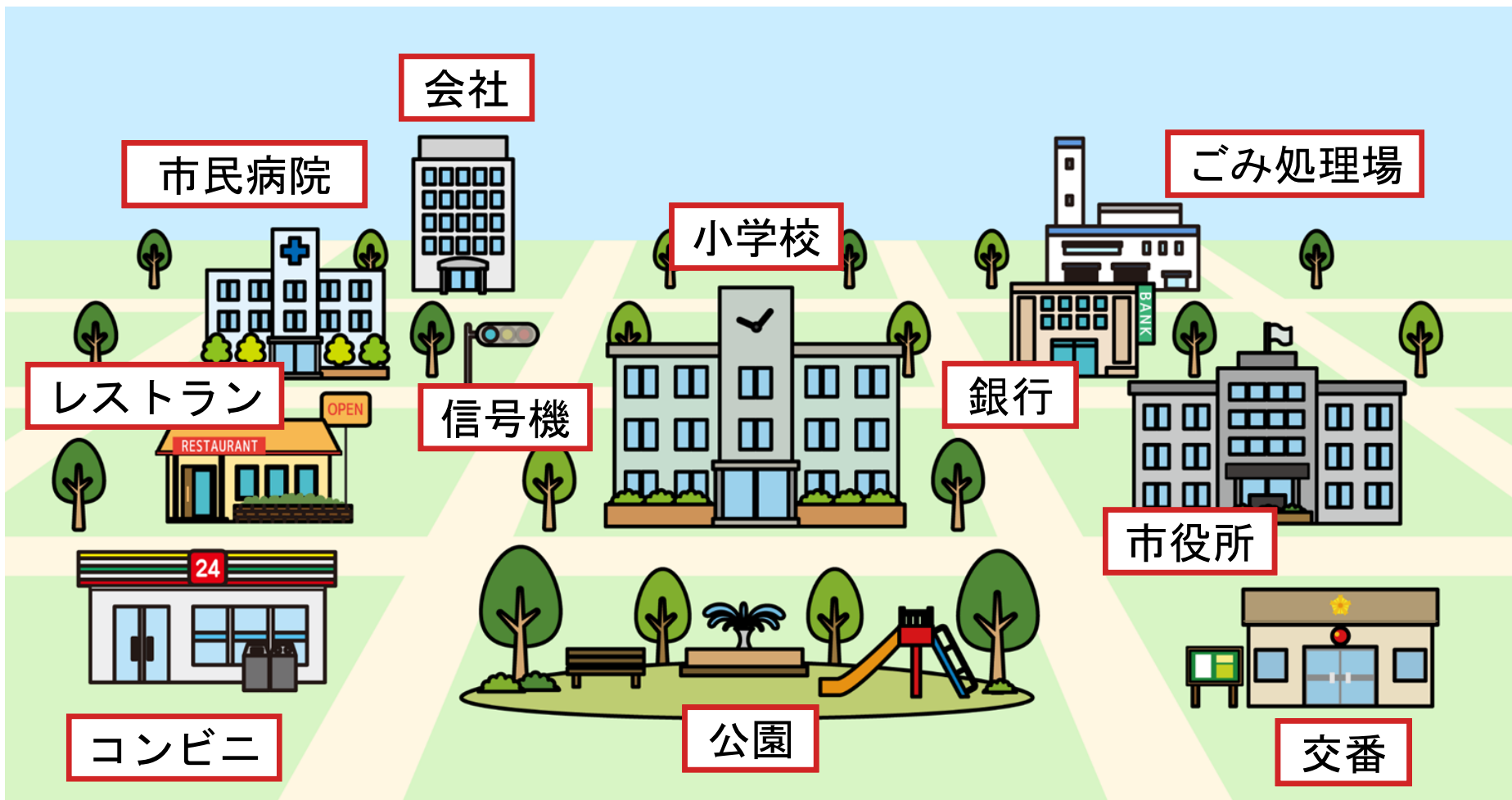
会社は、社員から預かった  
税金をまとめて  
納めます  
(源泉徴収)。



住民税

# 🔍 税金は何のためにあるのだろうか

次の街の絵の中で、税金を使ってつくり出されたり、運営されたりしている施設はどれでしょう？ しせつ



# 税金は何のためにあるのだろうか

皆さんは「税金」にどのようなイメージを持っていますか？

わたしたちの身の回りには、国や地方公共団体による「公共サービス」や「公共施設」があります。



## 「税金」により賄われています。

公共サービス 警察、消防、ごみ収集、福祉 など



警察費・消防費  
(令和5年度)

約5兆4,456億円※

1

国民1人当たり  
約43,792円



ごみ処理費用  
(令和5年度)

約2兆6,002億円※

2

国民1人当たり  
約20,910円



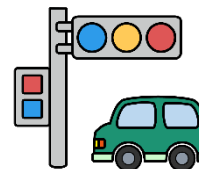
国民医療費の  
公費負担額  
(令和4年度)

約17兆6,837億円※

3

国民1人当たり  
約141,530円

公共施設 道路、学校、公園 など



道路整備事業費  
(令和7年度)

約1兆6,721億円※<sup>4</sup>



校舎・体育館  
などの建設費用  
(令和7年度)

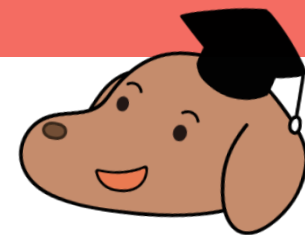
約736億円※<sup>5</sup>

※1・2 出所：総務省「令和7年版地方財政白書」

※4・5 出所：財務省「令和7年度予算及び財政投融资計画の説明（予算修正後）」

※3 出所：厚生労働省「令和4（2022）年度国民医療費の概況」

# 🔍 税金は何のためにあるのだろうか



## 公立学校の児童・生徒一人当たりの公費負担額 ふたん（令和4年度）

普段通っている学校で使う用品や施設しせつのほか、教科書の無償配付むしょうなどにも、税金が使われています。皆さんのためにどのくらい使われているか、確認してみましょう。

（全国平均）



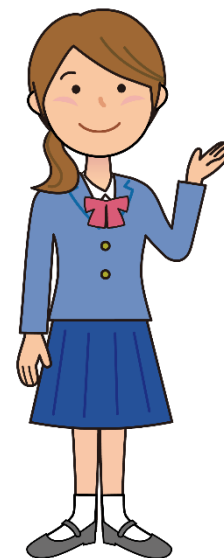
小学生

約941,000円



中学生

約1,086,000円



高校生（全日制）

約1,127,000円

※出所：文部科学省「令和5年度地方教育費調査（令和4会計年度）」

# 🔍 税金は何のためにあるのだろうか

## 税金の使いみち

税金は、みんなの安全を守る警察・消防や、道路・水道の整備といった「みんなのために役立つ活動」や、年金・医療・福祉・教育など「社会での助け合いのための活動」に使われています。そのために必要なたくさんのお金を、みんなで出し合っふたんて負担するのが「税金」です。

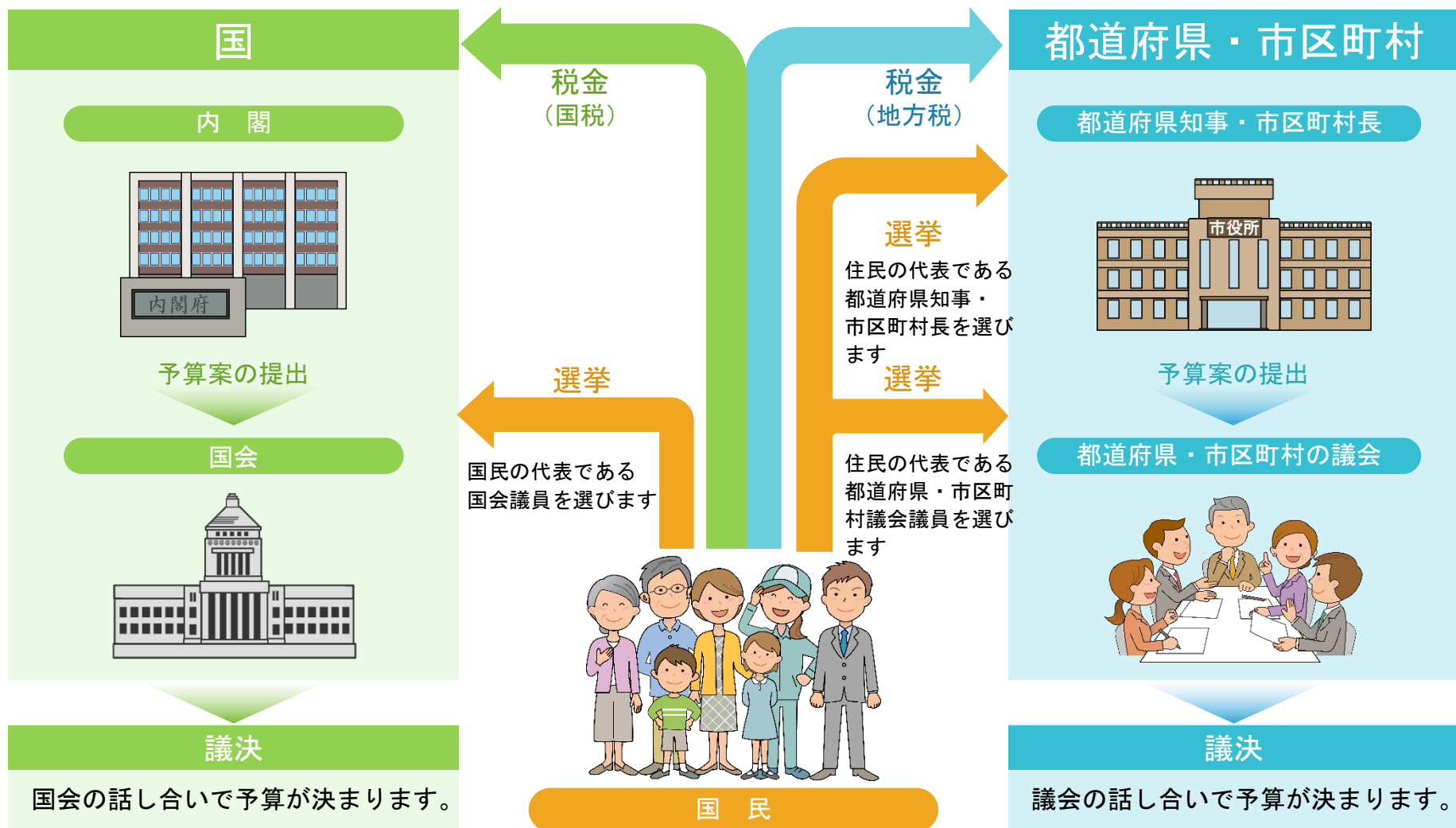
税金は、みんなで社会を支えるための  
「会費」のようなもの



もっと  
くわしく

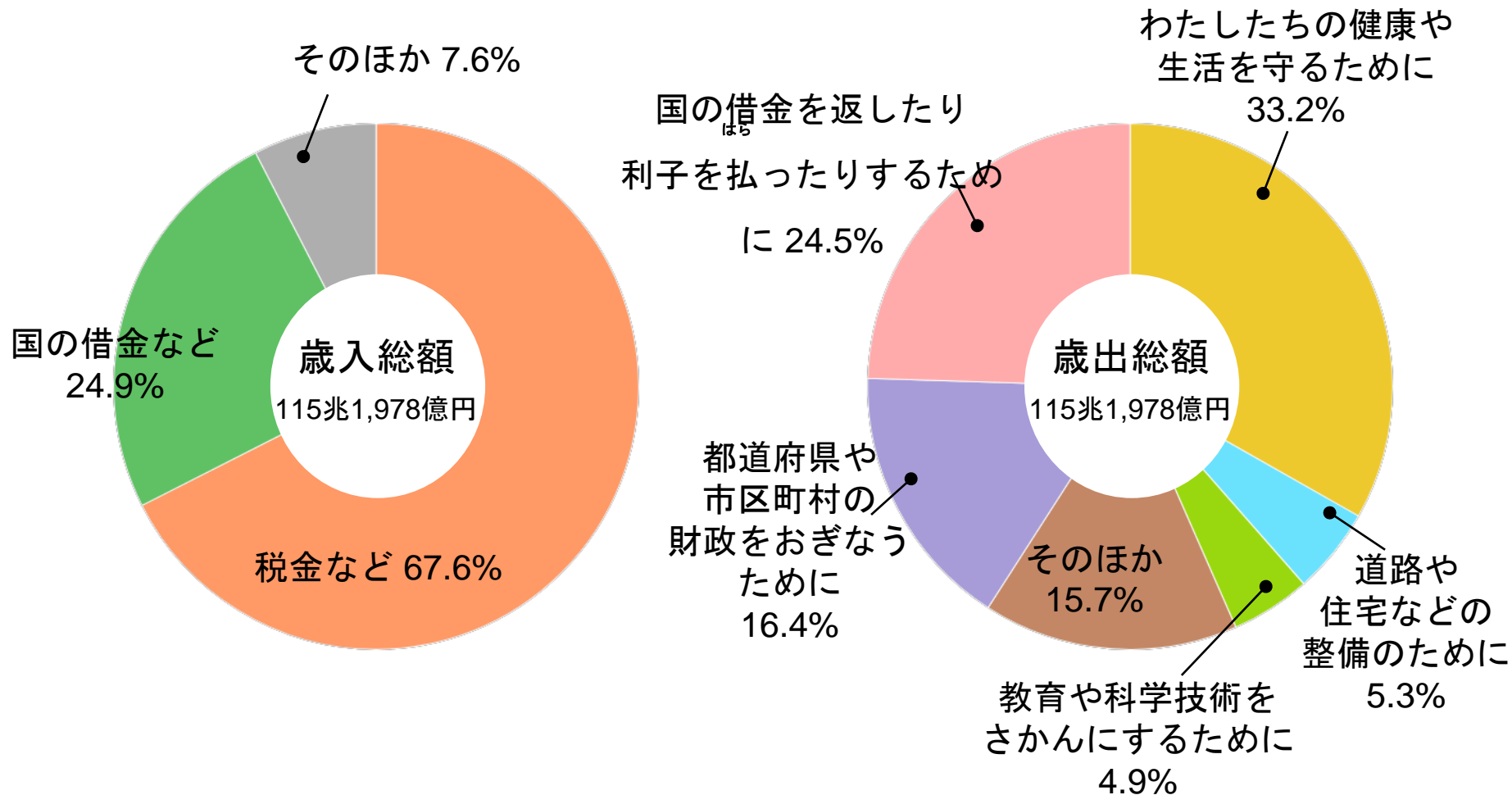
# 🔍 税金の使いみちはどうやって決めるの？

国の税金に関する法律（税負担の方法）<sup>ふたん</sup>と税金の使い道（予算）は、国民の代表者である国会議員が決めています。



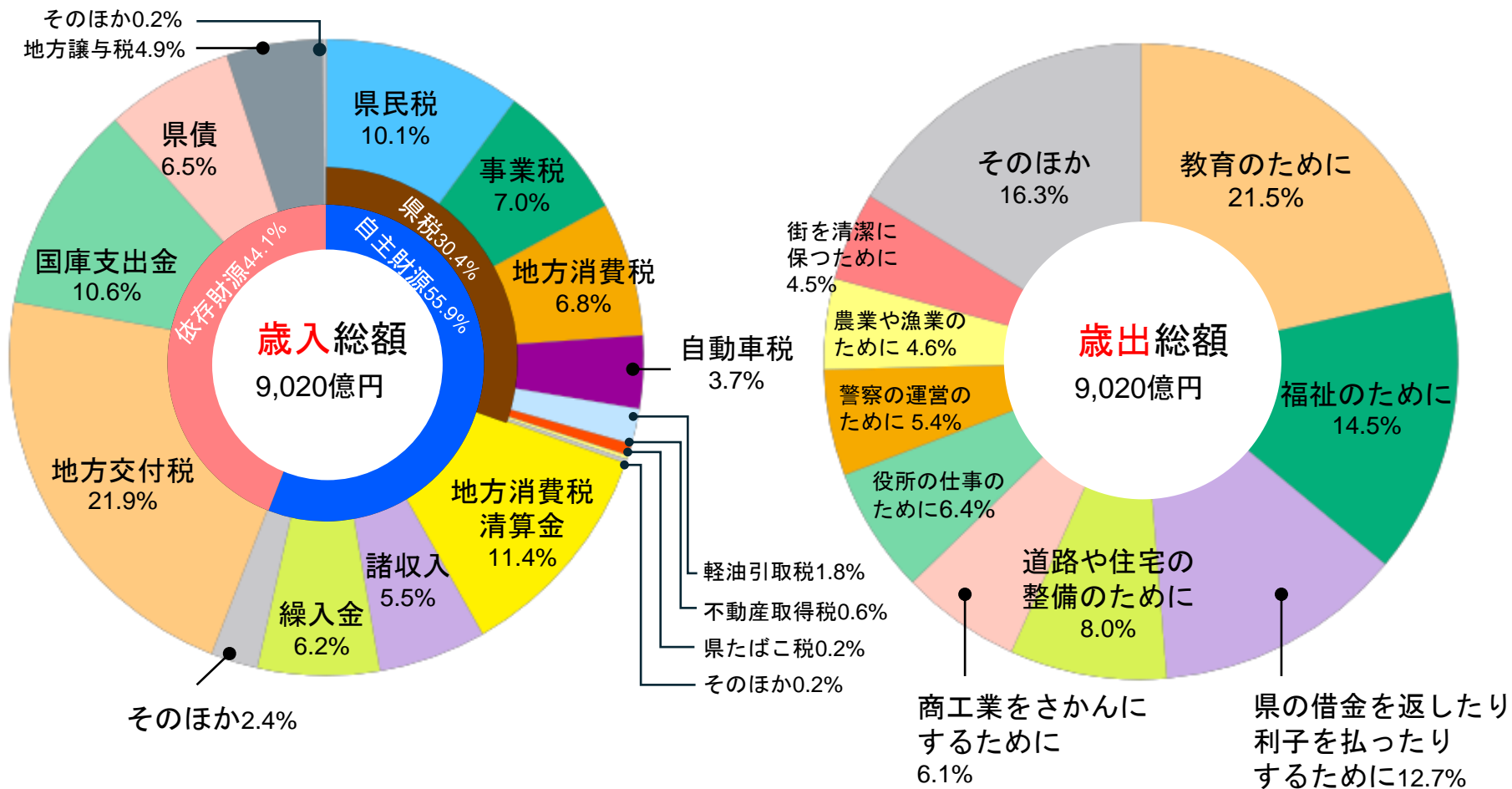
# 🔍 税金の使いみちはどうやって決めるの？

## 国の予算（令和7年度当初予算）



# 税金の使いみちはどうやって決めるの？

## 岐阜県の予算（令和7年度当初予算）



※各グラフの割合は端数処理のため、合計が100%にならない場合があります

# 🔍 税金の使いみち (岐阜県内の公共施設)

※〇〇市は所在地を表します。

身近なまちの施設に  
税金が使われています。



関市

岐阜県百年公園



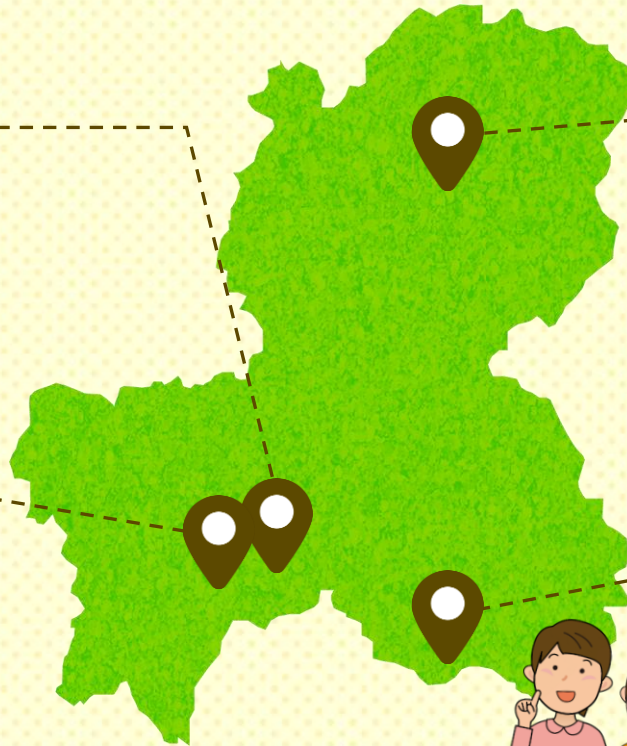
高山市

高山市役所



岐阜市

みんなの森  
ぎふメディアコスモス



土岐市

土岐市立濃南小中学校

ほかにはどんなものがあるかな？

もっと  
くわし  
／

# 🔍 税金の使いみち（岐阜県内の公共サービス）

日々の暮らしを守るサービスにも使われています。



住民の安全を  
守るために

交番



火災から住民を  
守るために

消火活動



環境を  
守るために

ごみの処理



子ども・子育て  
のために

子育て支援



ほかにはどんなものがあるかな？

# 税金は大切なもの

のうぜい

## 納税は国民の義務



税金がないと、わたしたちの生活は成り立たなくなります。

税金は、社会の一員として暮らしていくために支払わなければならない会費おさのようなものです。税金を納めることは、国民の義務として憲法に定められています。

日本国憲法  
第30条

国民は、法律の定めるところにより、  
納税のうぜいの義務を負ふ。（納税のうぜいの義務）



税金がなぜ必要かもう一度考えてみよう

誰がどのように税金の使いみちを決めているか調べてみよう



もっと  
くわしく

ふりかえろう [https://www.nta.go.jp/publication/webtaxtv/201503/webtaxtv\\_wb.html](https://www.nta.go.jp/publication/webtaxtv/201503/webtaxtv_wb.html)

(Web-TAX-TV)



税金について、もっと詳しく知りたい人は、[国税庁ホームページの「税の学習コーナー」](https://www.nta.go.jp/taxes/kids/index.htm)を見てね。

## 税の学習コーナー

税の学習コーナー  
トップページ

学習・入門編

学習・発展編

学習・応用編

学習・実践編

租税教育用教材

税の作文(中学生・高校生)

ビデオ(ライブラリー)

ゲーム

クイズ

絵本・かみしばい

Q&A(よくある質問)

アンケート

先生方へ

各国税局学習コーナー

リンク集

税に関する学習施設  
タックススペースUENO

租税教育の

入門編  
(小学生向け)

発展編  
(中学生向け)

応用編  
(高校生向け)

実践編  
(高校生以上向け)

**ゲーム・クイズ**

- [みんなで話し合って街を作ろう!](#)
- [Zeisの税金クイズ](#)
- [財務省キッズコーナー](#)  
(財務省ホームページ)
- [財務省主税局×うんこ税金ドリル](#)  
(財務省ホームページ)

**ビデオライブラリー**

- [ビデオ\(アニメ\)](#)
- [Web-TAX-TV](#)  
(インターネット番組)
- [関係民間団体の租税教育用動画](#)

**租税教育用教材**

- [租税教育の事例集](#)
- [小学生用教材及び講師用マニュアル](#)
- [中学生用教材及び講師用マニュアル](#)
- [高校生用教材及び講師用マニュアル](#)
- [租税教育用動画](#)
- [租税教育セミナー\(教員・講師向け動画\)](#)
- [「日本税理士会連合会」作成の教材](#)  
(日本税理士会連合会ホームページ)

**絵本・かみしばい**

- [かみしばい・絵本のコーナー](#)

**税の作文**

- [令和7年度 中学生の「税についての作文」募集](#)
- [令和7年度「税に関する高校生の作文」募集](#)
- [税の作文\(中学生・高校生\)](#)

**Q&A(よくある質問)**

- [Q&A\(よくある質問\)](#)



もっと  
くわしく

TOPページ



(令和8年3月現在)

岐阜県の公式Webサイト

## 「岐阜県のホームページ」

主な内容

- ・ 県税ガイドブック
- ・ 岐阜県税条例（外部リンク）
- ・ 県税決算額の状況



編集に協力していただいた先生（敬称略）

（令和8年3月現在）

市川 苗己

可児市立桜ヶ丘小学校

吉村 晃承

岐阜市立加納中学校