

【 調 査 結 果 】

1 発育状態

(1) 身長・体重・座高の県平均値

平成26年度の児童等の身長・体重・座高の年齢別県平均値は、表-1のとおりである。

男女を比較すると、身長は9～11歳で女子が男子を上回った。12歳を過ぎると、身長・体重ともに男子が女子を上回り、17歳でその差は最も大きくなった。(身長差13.5cm、体重差10.2kg)

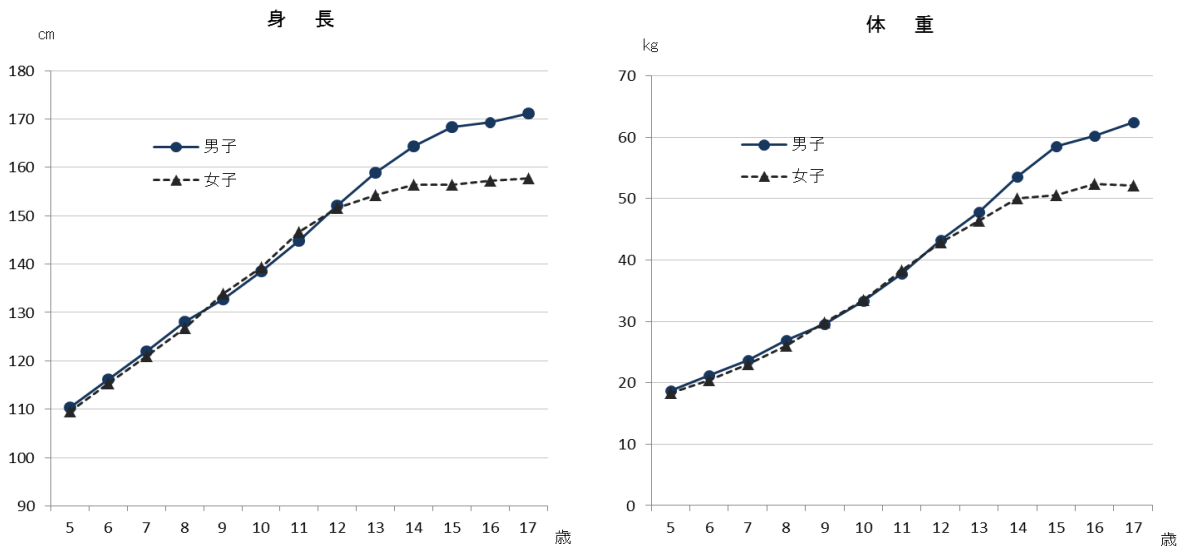
(表-1、図-1)

前年度と比較すると、身長では男子が8・11・17歳で、女子は5・9・11・12・14歳で前年度を上回った。体重では男子が8・14歳で、女子は8～10・13・14・16歳で前年度を上回った。
(平成26年度学校保健統計調査 統計表 第1表、第2表)

表-1 身長・体重・座高の年齢別県平均値

区 分	男 子			女 子		
	身長(cm)	体重(kg)	座高(cm)	身長(cm)	体重(kg)	座高(cm)
幼稚園 5(歳)	110.3	18.7	62.0	109.6	18.3	61.6
小学校	6	116.2	21.2	115.3	20.4	64.3
	7	122.0	23.7	120.9	23.0	66.8
	8	128.1	26.9	126.8	26.1	69.6
	9	132.7	29.5	133.9	29.8	72.8
	10	138.6	33.4	139.4	33.5	75.4
	11	144.8	37.8	146.6	38.3	79.0
中学校	12	152.1	43.2	151.7	42.9	81.9
	13	158.9	47.8	154.3	46.4	83.5
	14	164.3	53.6	156.4	50.1	84.8
高等学校	15	168.3	58.5	156.4	50.6	85.2
	16	169.3	60.2	157.3	52.4	85.5
	17	171.2	62.4	157.7	52.2	85.6

図-1 身長・体重の年齢別県平均値



(2) 30年前（昭和59年度）との比較

平成26年度の児童等の発育状態の県平均値を30年前（昭和59年度）の親世代と比較すると、身長は女子の6歳、15歳を除いた年齢で親世代を上回った。体重は男子の5歳、女子の5歳、6歳、15歳、17歳を除いた年齢で親世代を上回った。親世代との差が最も大きいのは、身長では男子が12歳（2.9cm）、女子は9歳（2.1cm）、体重では男子が12歳（2.6kg）、女子は11歳（1.6kg）であった。

また、身長に占める足の長さ（身長から座高を引いたもの）の割合を親世代と比較すると、男子・女子ともに14～17歳で親世代より割合が小さくなっている。

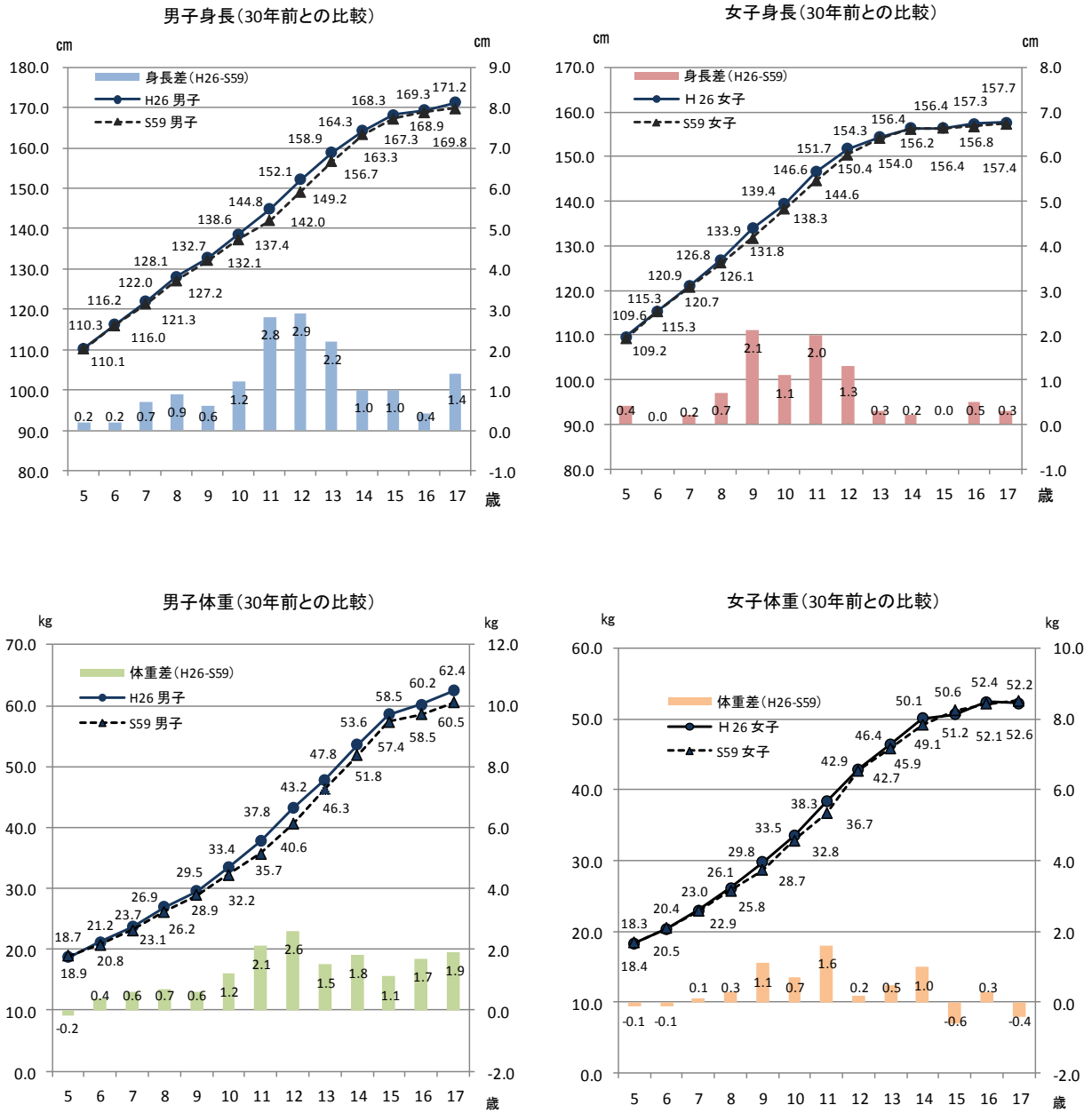
（表－2、図－2、表－3）

表－2 身長・体重・座高の県平均値（30年前との比較）

区分	身長 (cm)			体重 (kg)			座高 (cm)				
	平成26年度 (a)	昭和59年度 (b)	差 (a-b)	平成26年度 (a)	昭和59年度 (b)	差 (a-b)	平成26年度 (a)	昭和59年度 (b)	差 (a-b)		
男	幼稚園 5 (歳)	110.3	110.1	0.2	18.7	18.9	△ 0.2	62.0	62.5	△ 0.5	
	小学校	6	116.2	116.0	0.2	21.2	20.8	0.4	64.8	64.9	△ 0.1
		7	122.0	121.3	0.7	23.7	23.1	0.6	67.3	67.5	△ 0.2
		8	128.1	127.2	0.9	26.9	26.2	0.7	70.1	70.1	0.0
		9	132.7	132.1	0.6	29.5	28.9	0.6	72.1	72.2	△ 0.1
		10	138.6	137.4	1.2	33.4	32.2	1.2	74.5	74.5	0.0
		11	144.8	142.0	2.8	37.8	35.7	2.1	77.5	76.4	1.1
	中学校	12	152.1	149.2	2.9	43.2	40.6	2.6	81.0	79.8	1.2
		13	158.9	156.7	2.2	47.8	46.3	1.5	84.4	83.4	1.0
		14	164.3	163.3	1.0	53.6	51.8	1.8	87.8	86.8	1.0
		高等学校	15	168.3	167.3	1.0	58.5	57.4	1.1	90.2	89.2
16			169.3	168.9	0.4	60.2	58.5	1.7	91.0	89.9	1.1
17			171.2	169.8	1.4	62.4	60.5	1.9	91.9	90.6	1.3
女	幼稚園 5 (歳)	109.6	109.2	0.4	18.3	18.4	△ 0.1	61.6	61.9	△ 0.3	
	小学校	6	115.3	115.3	0.0	20.4	20.5	△ 0.1	64.3	64.5	△ 0.2
		7	120.9	120.7	0.2	23.0	22.9	0.1	66.8	67.1	△ 0.3
		8	126.8	126.1	0.7	26.1	25.8	0.3	69.6	69.6	0.0
		9	133.9	131.8	2.1	29.8	28.7	1.1	72.8	71.9	0.9
		10	139.4	138.3	1.1	33.5	32.8	0.7	75.4	75.1	0.3
		11	146.6	144.6	2.0	38.3	36.7	1.6	79.0	78.1	0.9
	中学校	12	151.7	150.4	1.3	42.9	42.7	0.2	81.9	81.4	0.5
		13	154.3	154.0	0.3	46.4	45.9	0.5	83.5	83.3	0.2
		14	156.4	156.2	0.2	50.1	49.1	1.0	84.8	84.5	0.3
		高等学校	15	156.4	156.4	0.0	50.6	51.2	△ 0.6	85.2	84.9
16			157.3	156.8	0.5	52.4	52.1	0.3	85.5	85.0	0.5
17			157.7	157.4	0.3	52.2	52.6	△ 0.4	85.6	85.0	0.6

注意) 網掛け部分は、男女別に差が最大の数値を示す。

図－２ 身長・体重（県平均値）の30年前の親世代との差



表－３ 身長に占める足の長さの割合（親世代との比較）

区分	幼稚園	小学校						中学校			高等学校			
	5歳	6歳	7歳	8歳	9歳	10歳	11歳	12歳	13歳	14歳	15歳	16歳	17歳	
男子	平成26年度(a)	43.8	44.2	44.8	45.3	45.7	46.2	46.5	46.7	46.9	46.6	46.4	46.2	46.3
	昭和59年度(b)	43.2	44.1	44.4	44.9	45.3	45.8	46.2	46.5	46.8	46.8	46.7	46.8	46.6
	差(a-b)	0.6	0.1	0.4	0.4	0.4	0.4	0.3	0.2	0.1	△ 0.2	△ 0.3	△ 0.6	△ 0.3
女子	平成26年度(a)	43.8	44.2	44.7	45.1	45.6	45.9	46.1	46.0	45.9	45.8	45.5	45.6	45.7
	昭和59年度(b)	43.3	44.1	44.4	44.8	45.4	45.7	46.0	45.9	45.9	45.9	45.7	45.8	46.0
	差(a-b)	0.5	0.1	0.3	0.3	0.2	0.2	0.1	0.1	0.0	△ 0.1	△ 0.2	△ 0.2	△ 0.3

注意) 身長に占める足の長さの割合 = (身長－座高) / 身長 × 100

(3) 全国比較

身長は男子が8歳と17歳で、女子が5歳と9歳で全国平均を上回ったが、その他の年齢では全国平均と同じか下回った。体重は男子は全ての年齢で全国平均を下回り、女子は14歳を除き全ての年齢で全国平均を同じか下回った。

(図-3、表-4)

図-3 身長・体重（県平均値）の全国平均との差

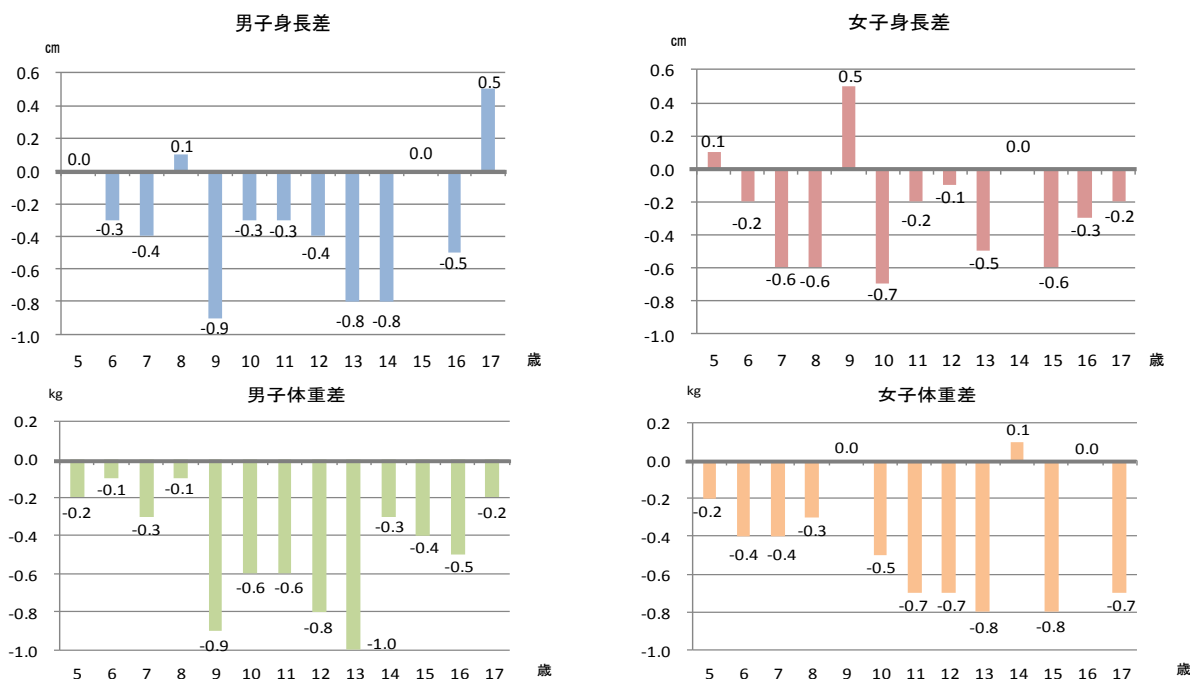


表-4 身長・体重・座高の全国平均との比較

区分	身長 (cm)			体重 (kg)			座高 (cm)				
	岐阜県	全国	差	岐阜県	全国	差	岐阜県	全国	差		
男	幼稚園 5 (歳)	110.3	110.3	0.0	18.7	18.9	△ 0.2	62.0	61.8	0.2	
	小学校	6	116.2	116.5	△ 0.3	21.2	21.3	△ 0.1	64.8	64.8	0.0
		7	122.0	122.4	△ 0.4	23.7	24.0	△ 0.3	67.3	67.6	△ 0.3
		8	128.1	128.0	0.1	26.9	27.0	△ 0.1	70.1	70.2	△ 0.1
		9	132.7	133.6	△ 0.9	29.5	30.4	△ 0.9	72.1	72.6	△ 0.5
		10	138.6	138.9	△ 0.3	33.4	34.0	△ 0.6	74.5	74.9	△ 0.4
		11	144.8	145.1	△ 0.3	37.8	38.4	△ 0.6	77.5	77.6	△ 0.1
	中学校	12	152.1	152.5	△ 0.4	43.2	44.0	△ 0.8	81.0	81.3	△ 0.3
		13	158.9	159.7	△ 0.8	47.8	48.8	△ 1.0	84.4	84.9	△ 0.5
		14	164.3	165.1	△ 0.8	53.6	53.9	△ 0.3	87.8	88.1	△ 0.3
		高等学校	15	168.3	168.3	0.0	58.5	58.9	△ 0.4	90.2	90.4
16			169.3	169.8	△ 0.5	60.2	60.7	△ 0.5	91.0	91.4	△ 0.4
17			171.2	170.7	0.5	62.4	62.6	△ 0.2	91.9	92.0	△ 0.1
女	幼稚園 5 (歳)	109.6	109.5	0.1	18.3	18.5	△ 0.2	61.6	61.3	0.3	
	小学校	6	115.3	115.5	△ 0.2	20.4	20.8	△ 0.4	64.3	64.4	△ 0.1
		7	120.9	121.5	△ 0.6	23.0	23.4	△ 0.4	66.8	67.2	△ 0.4
		8	126.8	127.4	△ 0.6	26.1	26.4	△ 0.3	69.6	69.9	△ 0.3
		9	133.9	133.4	0.5	29.8	29.8	0.0	72.8	72.6	0.2
		10	139.4	140.1	△ 0.7	33.5	34.0	△ 0.5	75.4	75.8	△ 0.4
		11	146.6	146.8	△ 0.2	38.3	39.0	△ 0.7	79.0	79.3	△ 0.3
	中学校	12	151.7	151.8	△ 0.1	42.9	43.6	△ 0.7	81.9	82.1	△ 0.2
		13	154.3	154.8	△ 0.5	46.4	47.2	△ 0.8	83.5	83.8	△ 0.3
		14	156.4	156.4	0.0	50.1	50.0	0.1	84.8	84.9	△ 0.1
		高等学校	15	156.4	157.0	△ 0.6	50.6	51.4	△ 0.8	85.2	85.4
16			157.3	157.6	△ 0.3	52.4	52.4	0.0	85.5	85.7	△ 0.2
17	157.7		157.9	△ 0.2	52.2	52.9	△ 0.7	85.6	85.9	△ 0.3	

注意) 網掛け部分は、男女別に差が最大の数値を示す。

表－５ １７歳男女の身長・体重・座高の全国順位

＝身長＝			＝体重＝			＝座高＝											
(男子)			(女子)			(男子)			(女子)								
順位	都道府県名	平均値(cm)	順位	都道府県名	平均値(cm)	順位	都道府県名	平均値(kg)	順位	都道府県名	平均値(kg)	順位	都道府県名	平均値(cm)	順位	都道府県名	平均値(cm)
全国平均		170.7	全国平均		157.9	全国平均		62.6	全国平均		52.9	全国平均		92.0	全国平均		85.9
1	石川	171.7	1	東京	158.6	1	秋田	65.7	1	青森	54.6	1	石川	92.6	1	大阪	86.4
2	秋田	171.4	2	大阪	158.5	2	山形	65.0	2	栃木	54.5	2	滋賀	92.6	2	青森	86.4
3	富山	171.4	3	青森	158.5	3	宮城	64.9	3	福島	54.1	3	山形	92.5	3	滋賀	86.3
4	福井	171.3	4	石川	158.4	4	岩手	64.4	4	宮城	53.7	4	秋田	92.4	4	秋田	86.2
5	岐阜	171.2	5	鳥取	158.4	5	青森	63.8	5	秋田	53.5	5	福井	92.4	5	鳥取	86.2
6	大阪	171.2	6	秋田	158.3	6	石川	63.5	6	山形	53.5	6	鳥取	92.4	6	京都	86.2
7	青森	171.1	7	福井	158.3	7	富山	63.5	7	群馬	53.5	7	三重	92.4	7	宮城	86.2
8	神奈川	171.1	8	埼玉	158.2	8	長崎	63.5	8	千葉	53.5	8	大阪	92.3	8	東京	86.1
9	滋賀	171.1	9	宮城	158.2	9	徳島	63.4	9	岩手	53.4	9	富山	92.3	9	福井	86.0
10	鳥取	171.1	10	富山	158.1	10	山梨	63.3	10	北海道	53.4	10	長崎	92.3	10	富山	86.0
11	埼玉	171.0	11	滋賀	158.1	11	北海道	63.3	11	大分	53.4	11	京都	92.3	11	新潟	86.0
12	京都	171.0	12	新潟	158.1	12	熊本	63.3	12	新潟	53.4	12	青森	92.2	12	静岡	86.0
13	北海道	170.9	13	神奈川	158.0	13	福井	63.2	13	熊本	53.3	13	宮城	92.2	13	福島	86.0
14	宮城	170.9	14	群馬	158.0	14	宮崎	63.2	14	鹿児島	53.3	14	新潟	92.2	14	石川	85.9
15	千葉	170.9	15	山梨	158.0	15	三重	63.1	15	徳島	53.2	15	熊本	92.2	15	三重	85.9
16	東京	170.9	16	静岡	158.0	16	群馬	63.0	16	福井	53.2	16	北海道	92.1	16	北海道	85.9
17	奈良	170.9	17	兵庫	158.0	17	茨城	63.0	17	大阪	53.2	17	島根	92.1	17	島根	85.9
18	山口	170.9	18	京都	157.9	18	栃木	63.0	18	島根	53.2	18	和歌山	92.1	18	山梨	85.9
19	山形	170.8	19	北海道	157.9	19	滋賀	62.9	19	富山	53.1	19	岡山	92.1	19	群馬	85.9
20	群馬	170.8	20	愛知	157.9	20	和歌山	62.9	20	鳥取	53.1	20	山梨	92.1	20	岩手	85.9
21	新潟	170.8	21	和歌山	157.9	21	高知	62.9	21	長崎	53.0	21	奈良	92.1	21	兵庫	85.9
22	愛知	170.7	22	福島	157.9	22	大分	62.7	22	茨城	53.0	22	群馬	92.0	22	広島	85.9
23	三重	170.7	23	千葉	157.8	23	愛媛	62.7	23	和歌山	53.0	23	徳島	92.0	23	熊本	85.8
24	和歌山	170.7	24	茨城	157.8	24	新潟	62.6	24	愛媛	53.0	24	長野	92.0	24	和歌山	85.8
25	長崎	170.7	25	岐阜	157.7	25	千葉	62.6	25	兵庫	53.0	25	山口	92.0	25	長野	85.8
26	熊本	170.7	26	奈良	157.7	26	広島	62.6	26	埼玉	52.9	26	神奈川	92.0	26	神奈川	85.8
27	山梨	170.6	27	山形	157.7	27	大阪	62.5	27	福岡	52.8	27	岐阜	91.9	27	千葉	85.8
28	長野	170.5	28	福岡	157.7	28	兵庫	62.5	28	石川	52.7	28	岩手	91.9	28	鹿児島	85.8
29	栃木	170.4	29	三重	157.6	29	福島	62.5	29	宮崎	52.7	29	埼玉	91.9	29	高知	85.8
30	静岡	170.4	30	岩手	157.6	30	奈良	62.5	30	高知	52.7	30	静岡	91.9	30	福岡	85.8
31	兵庫	170.4	31	広島	157.6	31	長野	62.5	31	広島	52.7	31	千葉	91.9	31	山形	85.7
32	岩手	170.3	32	熊本	157.5	32	佐賀	62.5	32	岡山	52.7	32	東京	91.9	32	長崎	85.7
33	福島	170.3	33	長野	157.5	33	岡山	62.5	33	京都	52.7	33	愛媛	91.8	33	岡山	85.7
34	岡山	170.3	34	佐賀	157.5	34	岐阜	62.4	34	愛知	52.7	34	兵庫	91.8	34	埼玉	85.7
35	茨城	170.2	35	鹿児島	157.5	35	神奈川	62.4	35	山梨	52.6	35	愛知	91.8	35	愛知	85.7
36	愛媛	170.2	36	島根	157.5	36	京都	62.3	36	滋賀	52.6	36	香川	91.8	36	岐阜	85.6
37	香川	170.1	37	高知	157.4	37	愛知	62.3	37	長野	52.5	37	栃木	91.7	37	茨城	85.6
38	佐賀	170.1	38	栃木	157.3	38	東京	62.2	38	佐賀	52.5	38	福島	91.7	38	徳島	85.5
39	徳島	170.0	39	大分	157.2	39	鹿児島	62.2	39	静岡	52.5	39	大分	91.7	39	愛媛	85.5
40	大分	170.0	40	山口	157.1	40	山口	62.2	40	三重	52.4	40	鹿児島	91.7	40	香川	85.5
41	宮崎	170.0	41	長崎	157.1	41	香川	62.2	41	山口	52.4	41	宮崎	91.7	41	栃木	85.5
42	鹿児島	170.0	42	岡山	157.1	42	鳥取	62.1	42	神奈川	52.3	42	広島	91.7	42	大分	85.5
43	島根	169.8	43	香川	157.1	43	埼玉	62.0	43	東京	52.3	43	佐賀	91.7	43	宮崎	85.5
44	広島	169.8	44	宮崎	157.1	44	島根	61.9	44	岐阜	52.2	44	高知	91.6	44	奈良	85.4
45	高知	169.8	45	愛媛	157.0	45	静岡	61.7	45	香川	52.1	45	福岡	91.5	45	佐賀	85.4
46	福岡	169.3	46	徳島	156.6	46	福岡	61.3	46	奈良	51.9	46	茨城	91.4	46	山口	85.3
47	沖縄	168.8	47	沖縄	155.8	47	沖縄	61.1	47	沖縄	51.3	47	沖縄	91.2	47	沖縄	85.1

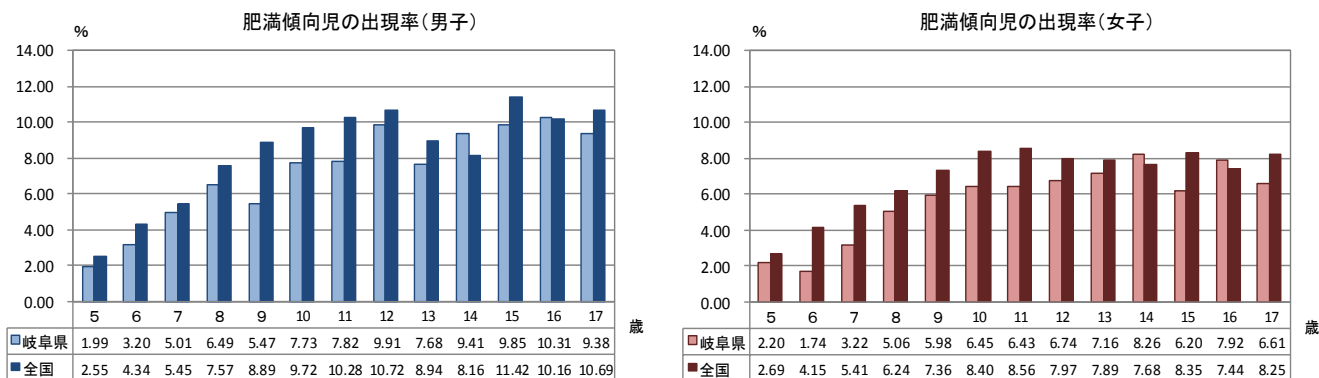
(4) 肥満傾向児及び痩身傾向児の出現率

肥満傾向児の出現率は、男子が16歳(10.31%)、女子が14歳(8.26%)で最も高くなっている。全国平均を上回ったのは、男女ともに14歳と16歳であり、それ以外の全ての年齢では全国平均を下回った。

痩身傾向児の出現率は、男子が11歳(4.10%)、女子が12歳(5.81%)で最も高くなっている。全国平均と比較すると、男子は5・6・8～10・12・13・16歳で、女子は6・7・9～11・14・16歳で全国平均を下回った。

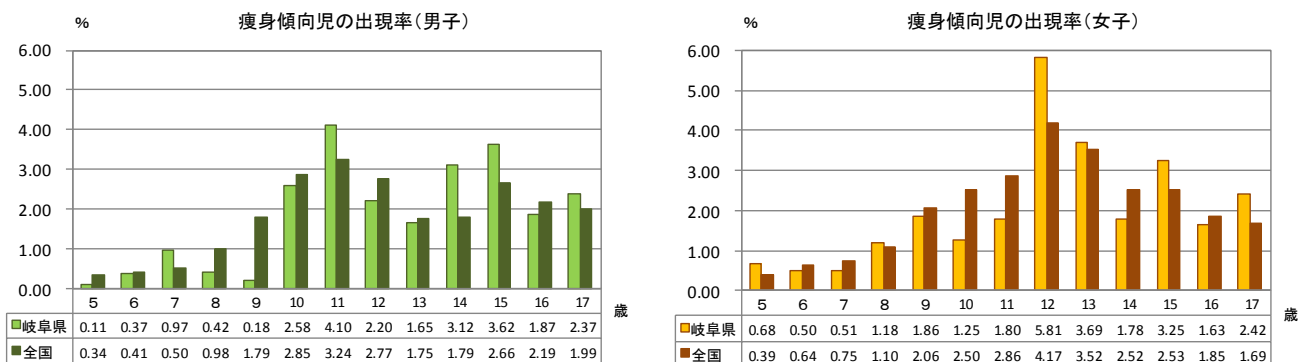
(図-4)

図-4(a) 肥満傾向児の出現率



注意) 肥満傾向児：性別・年齢別・身長別標準体重から肥満度を求め、この肥満度が20%以上の者
 肥満度 = (実測体重 - 身長別標準体重) / 身長別標準体重 × 100(%)

図-4(b) 痩身傾向児の出現率



注意) 痩身傾向児：性別・年齢別・身長別標準体重から肥満度を求め、この肥満度が△20%以下の者
 肥満度 = (実測体重 - 身長別標準体重) / 身長別標準体重 × 100(%)

2 健康状態

(1) 疾病・異常の被患率

平成26年度の児童等の疾病・異常の被患率は、幼稚園・小学校で「むし歯（う歯）」が最も高く、中学校・高等学校では「裸眼視力1.0未満の者」が最も高くなっている。

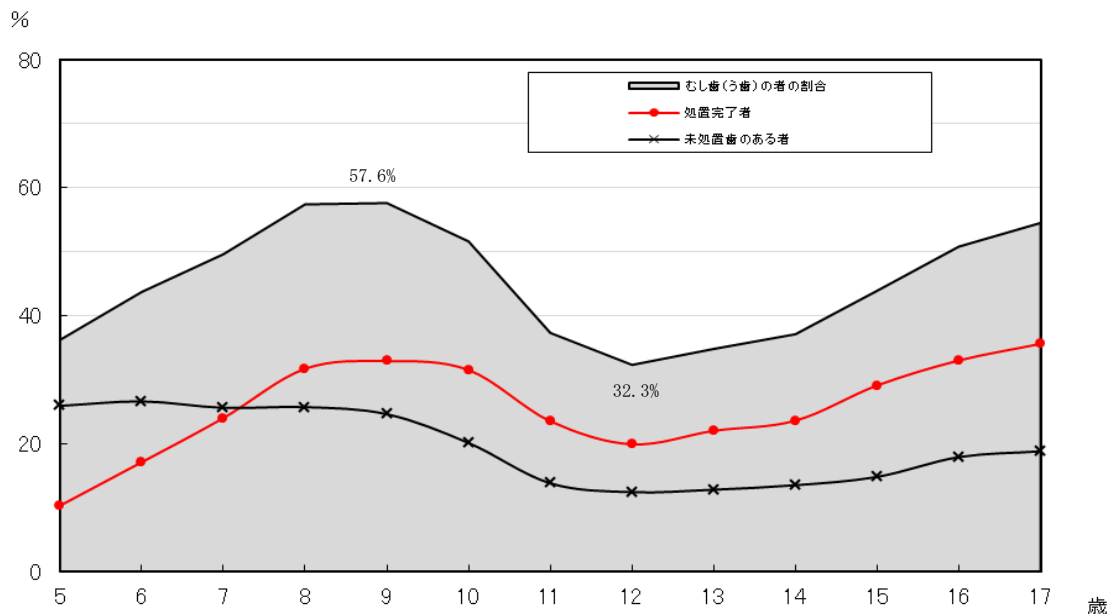
「むし歯（う歯）」のある者（処置完了者を含む）の割合を年齢別にみると、9歳が57.6%と最も高く、8歳以上の年齢でむし歯の処置完了者が未処置歯のある者の割合を上回った。

また、中学1年生（12歳）のみが対象となっている永久歯のむし歯の本数については、全国平均の1.00本より少ない0.6本となっており、国から県別のデータが公表されるようになった平成18年度以降全国平均を下回っている。（表-6、図-5、表-7）

表-6 主な疾病・異常被患率

順位	幼稚園		小学校		中学校		高等学校	
	区分	%	区分	%	区分	%	区分	%
1	むし歯(う歯)	36.2	むし歯(う歯)	49.4	裸眼視力1.0未満の者	50.9	裸眼視力1.0未満の者	69.4
2	裸眼視力1.0未満の者	18.1	裸眼視力1.0未満の者	28.1	むし歯(う歯)	34.8	むし歯(う歯)	49.7
3	歯列・咬合	3.6	鼻・副鼻腔疾患	7.2	鼻・副鼻腔疾患	8.2	鼻・副鼻腔疾患	8.9
4	耳疾患	2.8	眼の疾病・異常	4.5	歯垢の状態	7.2	歯垢の状態	6.1
5	アトピー性皮膚炎	2.4	その他の疾病・異常	4.5	歯肉の状態	7.1	歯肉の状態	4.9

図-5 年齢別むし歯（う歯）の者の割合等



注意) 表中の数字は、むし歯（う歯）の者の割合の最高値と最低値を表示している。

表-7 永久歯の一人当たり平均むし歯（う歯）等数

(単位：本)

年度(平成)	18年度	19年度	20年度	21年度	22年度	23年度	24年度	25年度	26年度
岐阜県	1.4	1.2	1.2	1.1	0.9	1.0	0.9	0.6	0.6
全国	1.71	1.63	1.54	1.40	1.29	1.20	1.10	1.05	1.00

注意) むし歯（う歯）等数には、喪失歯及び処置歯を含む。
 全国平均は小数点以下第2位まで公表されている。

(2) 全国比較

疾病・異常の被患率を全国平均と比較すると、「むし歯（う歯）」の被患率については、幼稚園が2.3ポイント、小学校が3.1ポイント、中学校が7.6ポイント、高等学校が3.4ポイントと全ての学校区分で全国平均を下回った。「ぜん息」の被患率も、幼稚園が0.9ポイント、小学校が1.7ポイント、中学校が1.1ポイント、高等学校が0.5ポイントと全ての学校区分で全国平均を下回った。

一方、「鼻・副鼻腔疾患」の被患率では、高等学校が0.2ポイント全国平均を上回り、幼稚園が1.4ポイント、小学校が5.1ポイント、中学校が3.0ポイント全国平均を下回った。

また、「アトピー性皮膚炎」の被患率では、小学校が0.4ポイント、中学校が0.1ポイント全国平均を上回り、幼稚園が全国平均と同じで、高等学校が0.2ポイント全国平均を下回った。

(表-8、図-6)

表-8 主な疾病・異常の被患率（全国平均との比較）

(%)

区 分	幼 稚 園		小 学 校		中 学 校		高 等 学 校	
	岐阜県	全 国	岐阜県	全 国	岐阜県	全 国	岐阜県	全 国
裸眼視力1.0未満の者	18.1	26.5	28.1	30.2	50.9	53.0	69.4	62.9
眼の疾病・異常	1.5	1.8	4.5	5.2	5.0	5.3	4.3	3.8
耳 疾 患	2.8	2.3	2.9	5.7	2.7	4.0	0.8	2.1
鼻・副鼻腔疾患	1.7	3.1	7.2	12.3	8.2	11.2	8.9	8.7
口腔咽喉頭疾患・異常	0.9	1.7	2.6	1.5	0.5	0.7	0.3	0.5
むし歯（う歯）	36.2	38.5	49.4	52.5	34.8	42.4	49.7	53.1
歯列・咬合	3.6	3.5	3.8	4.3	6.8	5.1	3.9	4.0
顎 関 節	0.1	0.1	0.2	0.1	0.3	0.4	0.5	0.5
歯垢の状態	1.4	0.9	3.5	3.1	7.2	5.2	6.1	4.9
歯肉の状態	0.7	0.2	2.9	2.0	7.1	4.6	4.9	4.4
アトピー性皮膚炎	2.4	2.4	3.6	3.2	2.6	2.5	1.9	2.1
心臓の疾病・異常	0.3	0.4	1.1	0.7	1.2	0.9	1.3	0.7
心電図異常	…	…	3.4	2.3	4.2	3.3	3.1	3.3
蛋白検出の者	0.1	0.7	0.5	0.8	2.6	3.0	2.9	3.1
寄生虫卵保有者	0.1	0.1	0.0	0.1	…	…	…	…
ぜん息	1.0	1.9	2.2	3.9	1.9	3.0	1.4	1.9
腎臓疾患	0.3	0.1	0.2	0.2	0.3	0.2	0.4	0.2
言語障害	1.3	0.4	0.7	0.4	0.1	0.1	0.0	0.0

注意 1) この表は、疾病・異常該当者（疾病・異常に該当する旨健康診断票に記載があった者）の割合の推定値を示したものである。

2) 小数点以下第2位を四捨五入している。

3) 「x」は疾病・異常被患率等の標準誤差が5%以上、受検者数が100人（5歳は50人）未満又は回答校が1校以下のため統計数値を公表しない。

4) 「0.0」は計数が単位未満の場合、「-」は該当者がいない場合、「…」は調査対象とならなかった場合を表す。

5) 心電図検査については、6歳・12歳・15歳のみ実施している。

6) 寄生虫卵検査については、5歳から8歳まで実施している。

図-6 むし歯(う歯)、ぜん息、鼻・副鼻腔疾患、アレルギー性皮膚炎被患率の全国平均との比較

