

# がん教育プログラム

## 西濃高等特別支援学校

先生と経験者と医療者で行ういのちの授業

がんへの理解を深め

支え合って生きていくために

参考資料・協力

文部科学省 がん教育推進のための教材

NPO法人がんサポートかごしま・がん哲学外来メディカルカフェシャチホコ記念  
あけぼの岐阜・サンスマイルえがお・NPO法人Coco音

# 授業の流れ

12月19日金曜日

授業担当者 学校教諭：高橋 建太郎  
経験者：彦田 かな子  
医療者：進藤 丈

- 大切なこと
- 復習と質問 (ジョーさん! 彦田さん! 教えて!)
- 講師自己紹介
- 高橋先生による復習 (がんの発生・原因・予防・検診)
- 彦田さんのお話
- ジョーさんの治療と支援に関するお話
- 彦田さんからのメッセージ

「がん」は、特別な病気ではありません  
とても身近な病気です

今、皆さんの中に、大切な家族や友達が、  
「がん」にかかっているという人がいるかもしれません

つらくなったり、  
かなしい気持ちになったりすることもあるでしょう

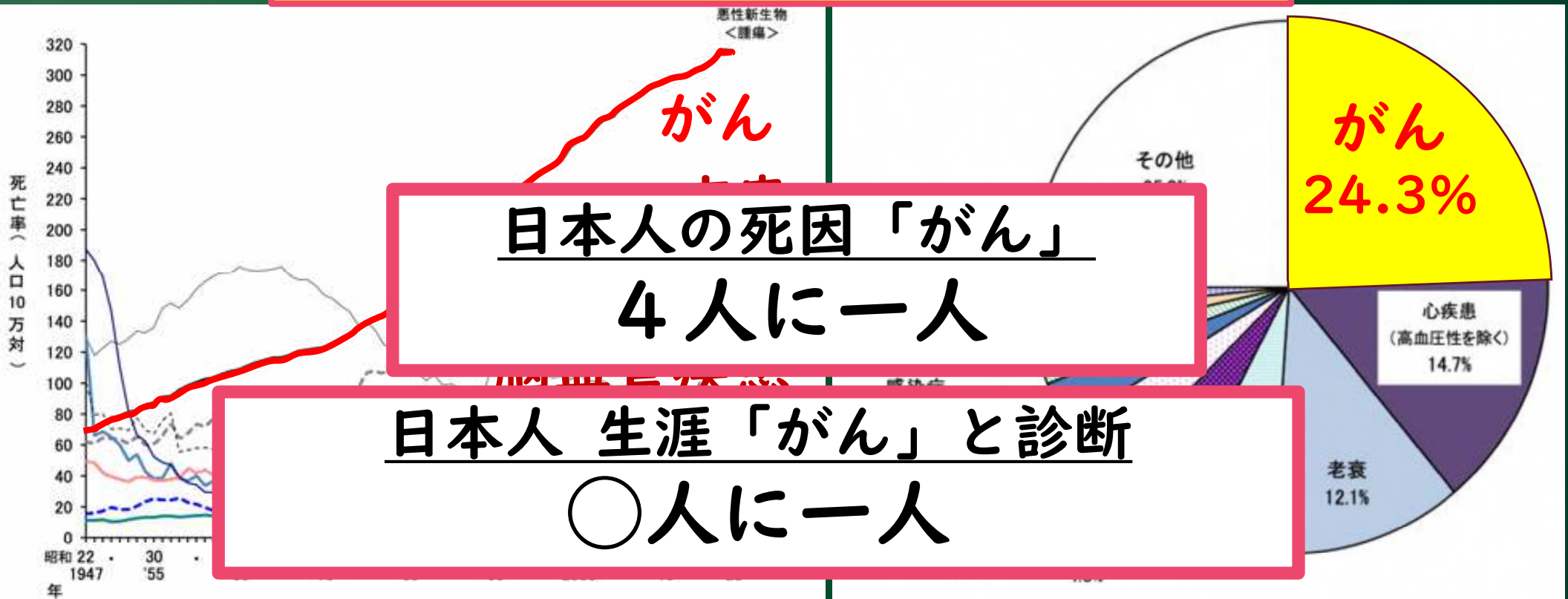
その時は、  
我慢せずに、近くの先生に声をかけてください  
たいせつなことです

# はじめに

## 疾患別死亡率

日本人の死因 第一位は「がん」

因割合



日本人の死因「がん」  
4人に一人

日本人生涯「がん」と診断  
○人に一人

厚労省「令和5年人口動態統計月報年計の概況」  
主な死因別にみた死亡率（人口10万対）の年次推移

厚労省「令和5年人口動態統計月報年計の概況」  
主な死因の割合

# 教えて！ジョーさん！

がんになるとどうなるか  
が知りたい

どこが一番内臓  
の中で危険か？

**がん**

どんなときになるのか？

がんはどのように  
できるのですか？

がんはどうやっ  
てなるのか？

**発見**

がんがきたら  
どうしたらいい  
ですか？

がん治療で大変な  
ことは？

**対応**

手術する以外の  
治し方はあるか？

**治療**

やっぱり治療薬で  
髪が抜けるのか？

がんになったら**治療費**  
はいくらになるのか？

オペ（手術）で**切除可能**なも  
のと**不可能**なものはあるか？

がんにならないようにするには  
どのような事をしたらいい  
ですか？

**予防**

がんの**治療薬の開発**が  
**遅れている理由**を知りたい

がんにならないようにするには  
どうすればいいですか？

# 自己紹介

医療者: 進藤 丈 (シンドウ ジョウ)

■年齢 68歳

■職業 医師

■勤務場所

ジョーさん と呼んでください

~~おジョーさん~~

●2023年3月まで大垣市民病院でしごと

➤呼吸器内科医 (肺の病気)

➤緩和ケアセンター (がんの苦痛をとる)

➤通院治療センター (抗がん剤の注射治療)



●2023年4月から大垣在宅クリニック勤務

➤訪問診療・在宅診療 (自宅で診察)



大垣在宅  
クリニック  
OGAKI ZAITAKU

# クイズです

いのちは  
ある？ない？  
あるもの：◎  
ないもの：×

- ・犬 ◎
- ・ぬいぐるみ ×
- ・うさぎ ◎
- ・アイボ ×



なにがちがう？





お昼は  
何を食べましたか？

いただきます

いのちをありがとう



# 食べて・育つ・いのち・細胞分裂



じゅせいらん  
初めは、1個の受精卵

せいちょう そだ  
成長し育つ = さいぼうぶんれつ  
細胞分裂

約37兆個

約37兆個



# 教えて!彦田さん!

いつ気づきましたか?

## 診断時

辛かったか?

いつかかりましたか?

がんになった時  
痛かったですか?

## 辛さ

がんを経験して  
一番辛かったこと

## 症状

がんにはどのような症状  
がありますか?

がんになってしんど  
かったことはあるの  
かどうか知りたい

きついなって思った  
ことはなんですか?

どこが一番内臓の中で  
危険ですか?

生活の中で一番大  
変だったことは?

どんなことが大  
変だったか?

がんになると体にはどんな  
変化が起きますか?

## 変化

がん治療薬の副作用  
でどのような変化が起った  
のか?

治療中  
辛かったか?

## 治療

どのような治療を  
受けましたか?

# 自己紹介

## がん経験者 彦田 かな子

がん哲学外来メディカルカフェ  
シャチホコ記念代表



いのこし病院  
在宅診療部医療事務



(自宅で診察する医者・看護師の補助)

一般社団法人LINKOS共同代表  
(がん教育を広める会社)



いままでに  
生きていることが  
つらい  
と思ったことは  
ありますか？

わたしの病名は？

わたしは  
○○がんです

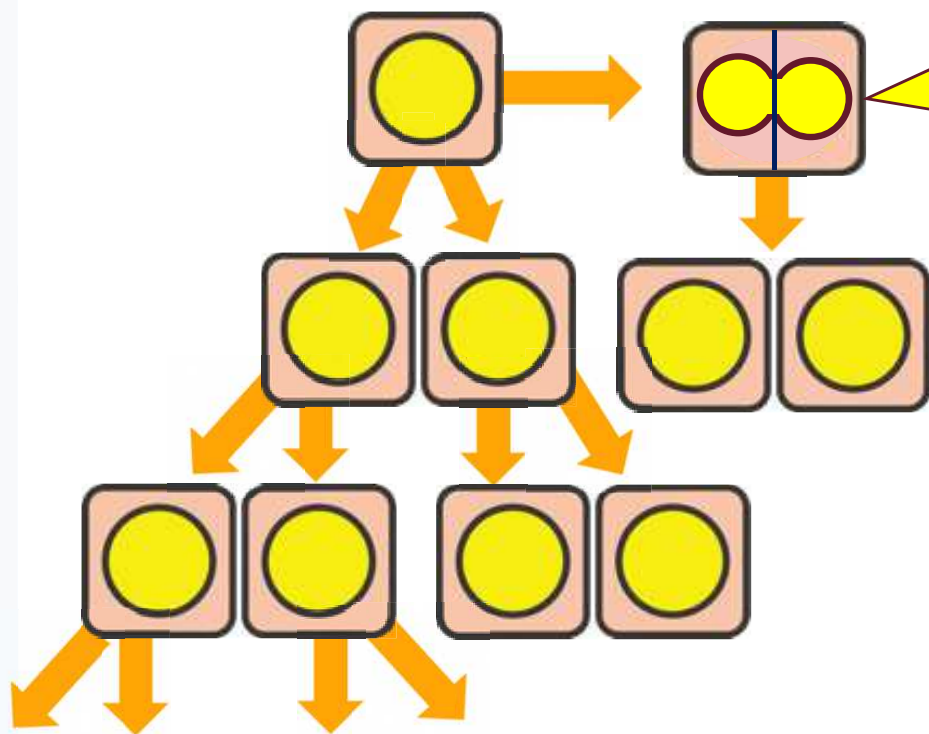
何がん？



高橋先生へバトンタッチ

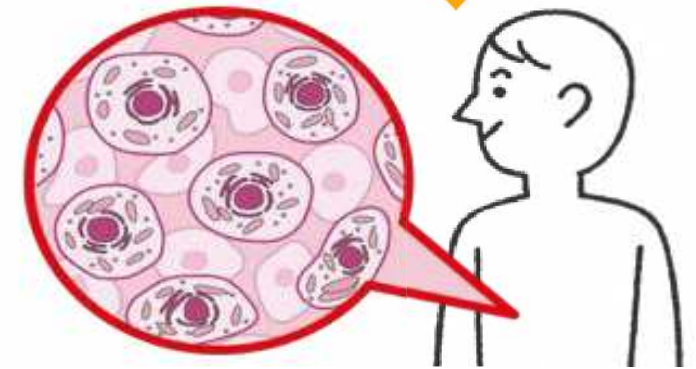
# 生きること・成長すること・細胞分裂

わたしたちの体の細胞は毎日  
分裂し新しくなり、増えてゆく



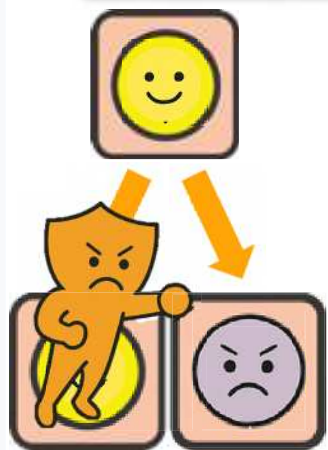
さいぼうかくない せっけいず  
細胞核内の設計図  
をコピーし  
ふたつに分裂

1個の受精卵



約37兆個

# がんについて復習



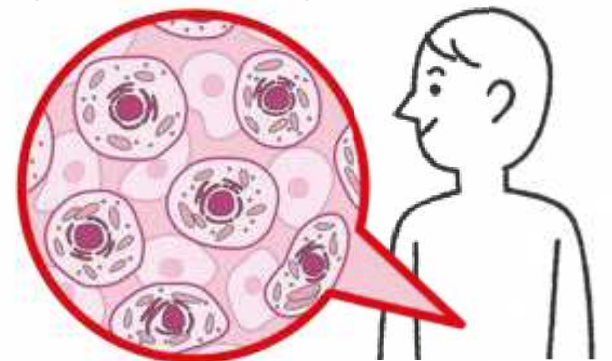
修復と排除  
正常化

コピーミス  
遺伝子変異  
異常細胞  
異常増殖

がん発生

ひとごと  
他人事ではない  
一生のうち  
2人に1人

約37兆個の細胞

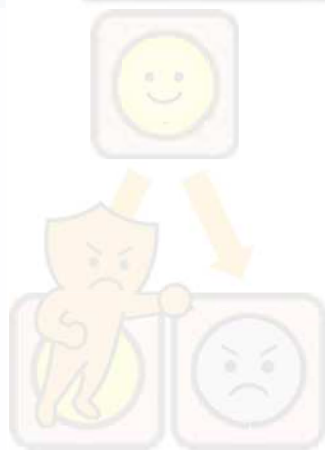


細胞分裂により  
育ち  
生まれ  
成長する



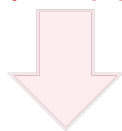
もとはひとつの  
じゅせいらん  
受精卵

# がんについて復習



修復と排除  
正常化

コピーミス  
遺伝子変異  
異常細胞  
異常増殖



がん発生

の原因

分かっているものは3つ  
わかっていないものもある

細菌  
ウイルス

生活  
習慣

だれでもすぐにできること  
生活習慣に注意すること

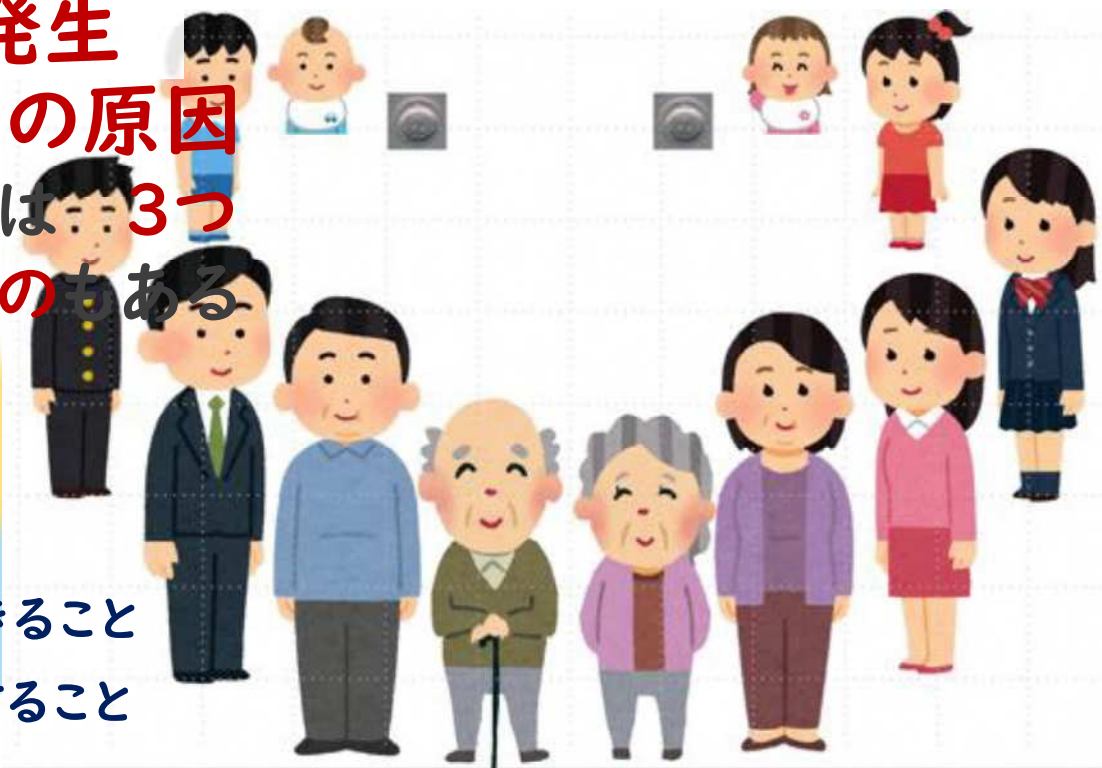
ひとごと  
他人事ではない  
一生のうち  
2人に1人

約37兆個の細胞

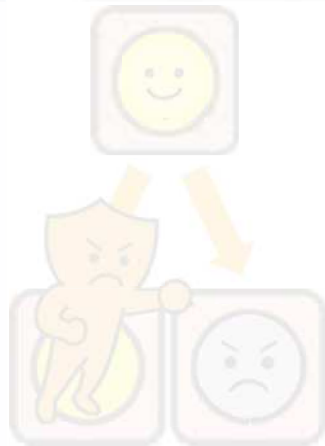


細胞分裂により

育ち  
生まれ  
成長する



# がんについて復習



コピーミス  
遺伝子変異  
異常細胞  
異常増殖

修復と排除  
正常化

がん発生

の原因

3つ

分かっているものは  
わかっていないものもある

細菌 ウイルス 生活 遺伝的  
原因  
がん自体は感染しない

だれでもすぐにできること  
生活習慣に注意すること

ひとごと  
他人事ではない  
一生のうち  
2人に1人

約37兆個の細胞



細胞分裂により  
育ち  
生まれ  
成長する

9割の人が治る  
早期発見  
早期治療  
がん検診が大切



早期がんは

補足です ジョーさんへ

# がんについて

- <sup>はや</sup>がんは<sup>じき</sup>早い<sup>はっけん</sup>時期に<sup>たいぶぶん</sup>発見できれば大部分はなおる
- <sup>な</sup>がんで<sup>ひと</sup>亡くなる人は<sup>ふ</sup>増えているが、<sup>せいかつしゅうかん</sup>生活習慣に<sup>き</sup>気をつけ、<sup>よぼう</sup>予防したり、<sup>けんしん</sup>がん検診により<sup>はや</sup>早い<sup>じき</sup>時期に<sup>はっけん</sup>発見し<sup>ちりょう</sup>治療する<sup>ほうほう</sup>方法がある

<sup>せいかつしゅうかん</sup>

**生活習慣**に気をつけると  
免疫くんは弱くならない

50さい以上になると  
免疫くん**弱くなる**

タバコ  
すわない

おさけ  
をへらす

バランス良い  
食べもの

からだを  
うごかそう

太りすぎ  
やせすぎ  
だめ



**がん予防  
だれでもすぐになれる  
生活習慣**

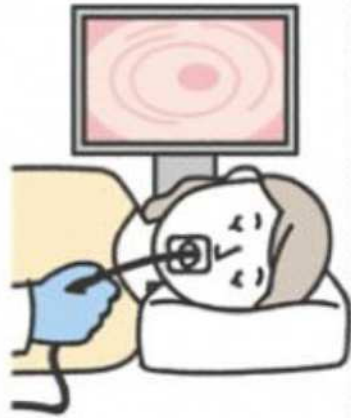
**がん検診が大切**



# がんの二次予防 がん検診

## 早く発見して早く治りよう

ある年れいになったらがん検診を受けましょう  
がん検診を受けるようにすすめましょう



### 胃がん

胃部X線検査  
胃内視鏡検査

50歳以上男女  
受診間隔：2年に1回



### 大腸がん

便潜血反応

40歳以上男女  
受診間隔：年1回



### 肺がん

胸部X線検査

40歳以上男女  
受診間隔：年1回

※高危険群には  
喀痰細胞診も併用可



### 乳がん

視触診  
マンモグラフィー

40歳以上女性  
大垣市は  
**35歳以上**  
受診間隔：2年に1回

※視触診検査も併用可



### 子宮けいがん

細胞診

**20歳以上女性**  
受診間隔：2年に1回

# 年齢別がんになる人の割合

年齢階級別罹患率  
[全部位 2017年]

人口10万人対



がんのリスクを高める  
生活習慣  
(肺がん、胃がんなど)

50才

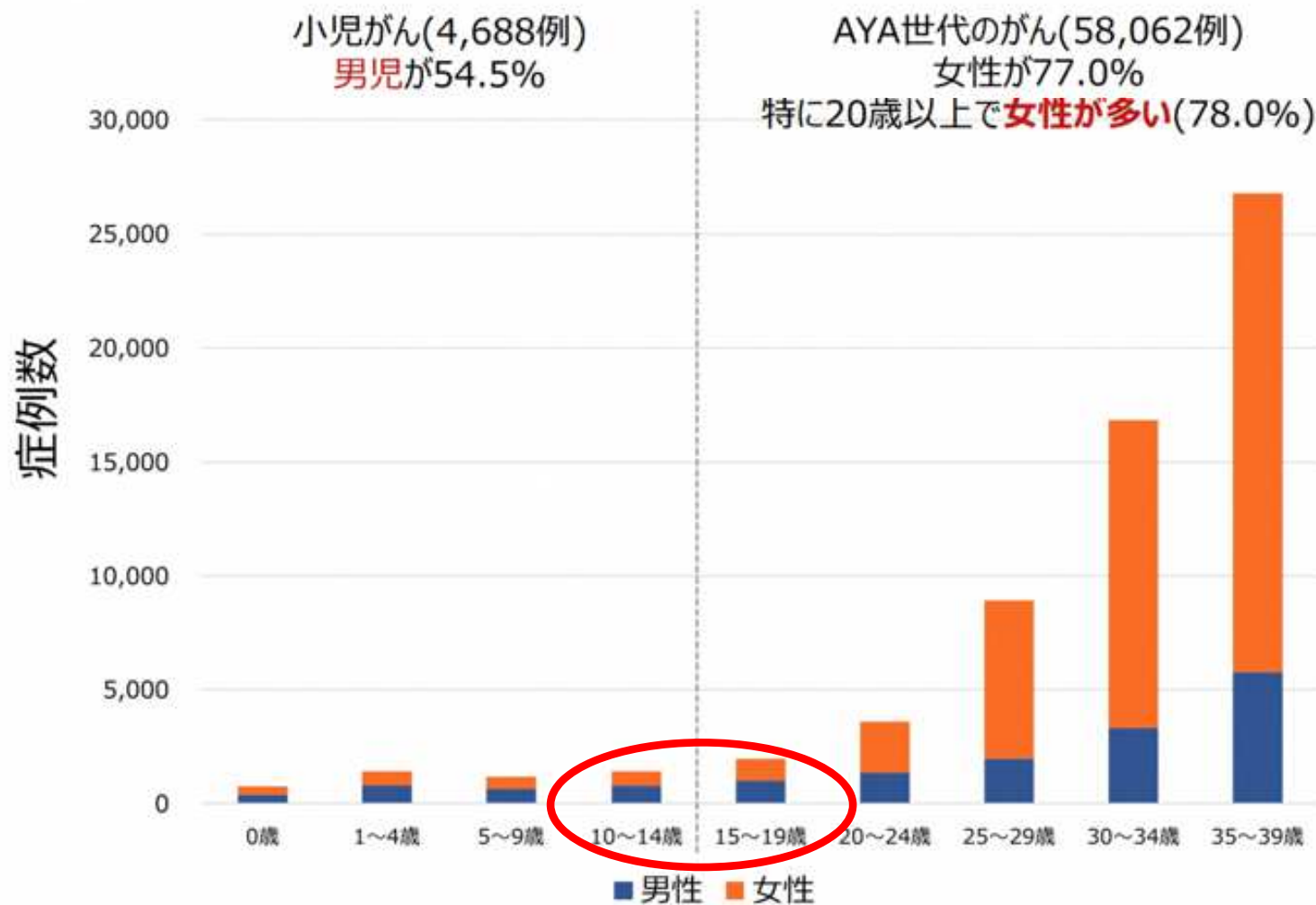
20代~50代前半までは  
女性が多い  
(乳がんや子宮頸がん)

(厚生労働省「人口動態統計」より国立がん研究センターがん情報サービスが作成(「がん登録・統計」))

50才前後からがんになる人が増える

# 小児・AYA世代のがん

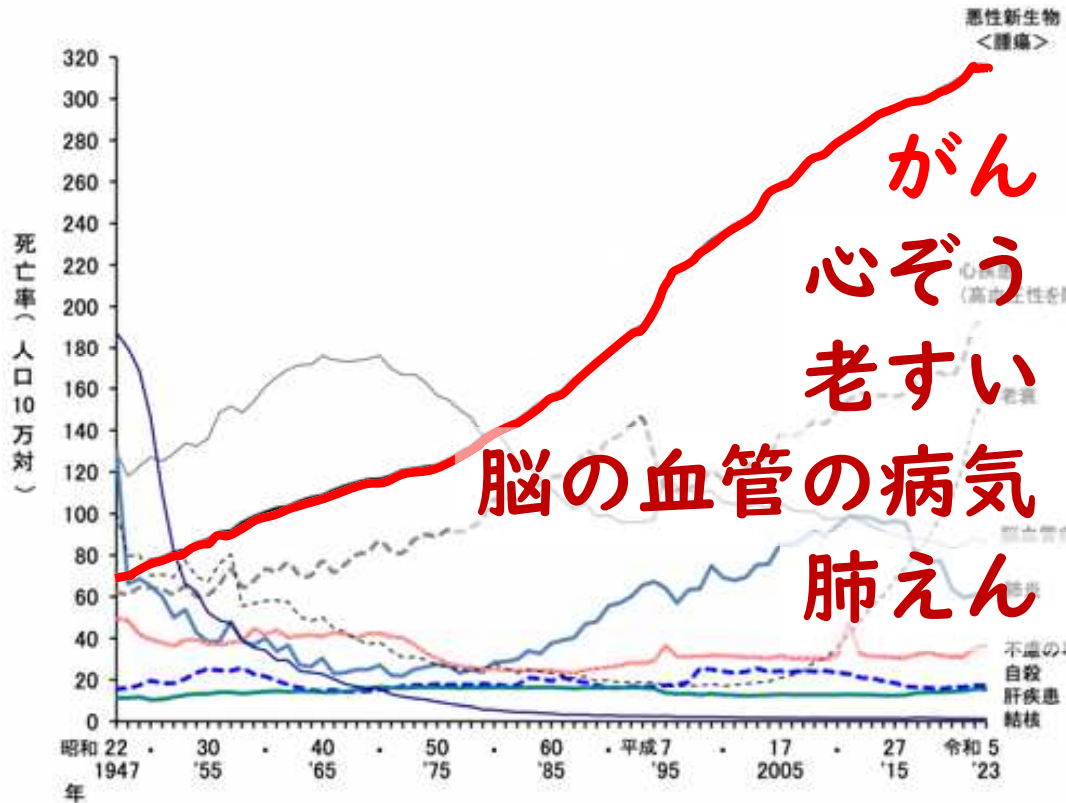
小児・AYA世代のがんは年齢により患者数の多い性別が異なる



【画像】国立成育医療研究センター  
「院内がん登録2018-2019年 小児AYA集計報告書公表」

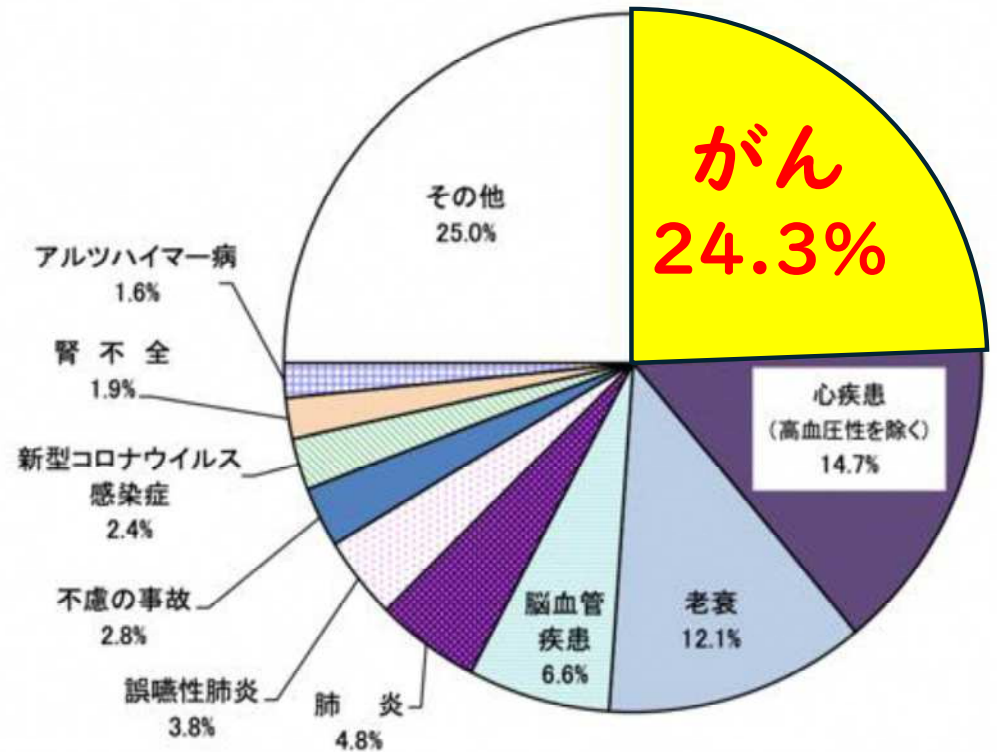
# 病気で亡くなる人の数

## 年ごとの変化



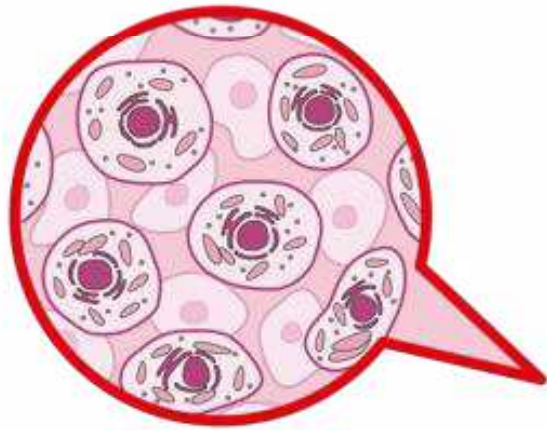
厚労省「令和5年人口動態統計月報年計の概況」  
主な死因別にみた死亡率（人口10万対）の年次推移

## 死んだ時の病名



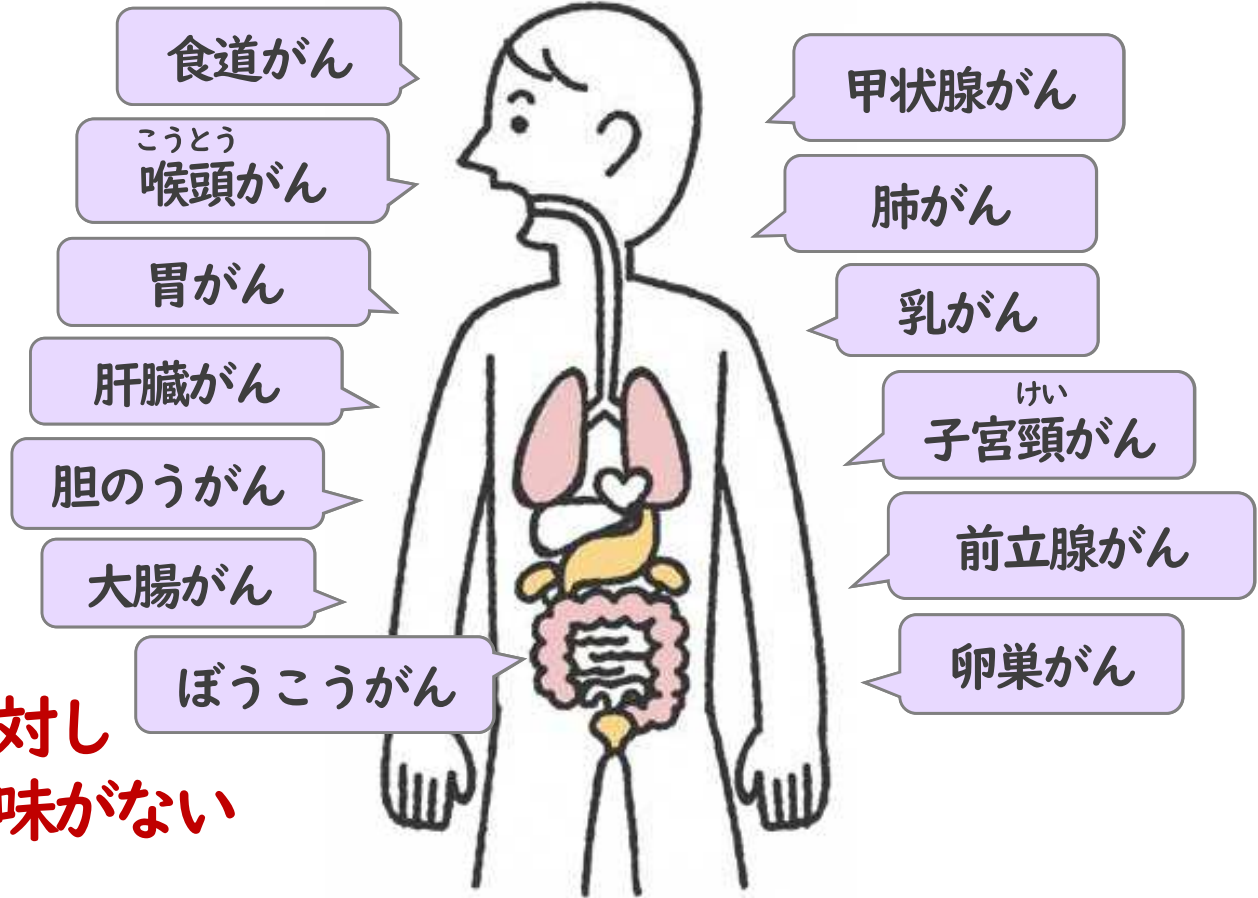
厚労省「令和5年人口動態統計月報年計の概況」  
主な死因の割合

# ひとのからだは37兆個の細胞でできている 細胞分裂により新しい細胞と入れ替わっている



37兆個の細胞

全ての臓器のがんに対し  
がん検診を行うことは意味がない



がんは細胞分裂をするすべての臓器  
に発生する可能性がある

# 罹患数と死亡数～男女別の疾患順位～

## 罹患数：かかる人数順

2019年 (2017年)

罹患数 順位	1位	2位	3位	4位	5位
男性	前立腺	大腸(胃)	胃(大腸)	肺	肝臓
女性	乳房	大腸	肺	胃	子宮
男女計	大腸	肺(胃)	胃(肺)	乳房	前立腺

## 死亡数：亡くなる人数順

2021年 (2019年)

死亡数 順位	1位	2位	3位	4位	5位
男性	肺	大腸(胃)	胃(大腸)	膵臓	肝臓
女性	大腸	肺	膵臓	乳房(胃)	胃(乳房)
男女計	肺	大腸	胃	膵臓	肝臓

# がん検診の受診りつは何%？

必要な年齢に達したら

がん検診を受けよう でも

~~がん検診だけ受けていれば大丈夫？~~

自分の体からのキケン信号には耳をかたむけて！

症状があれば医者<sup>の</sup>しんさつを受けよう！

40

20

0

検診がすすめられるがんは5つ

胃がん

肺がん

大腸がん

乳がん

子宮頸<sup>けい</sup>がん

男女別がん検診受診率（2019年）

（厚生労働省「国民生活基礎調査」を基に国立がん研究センターがん情報サービスが作成（「がん登録・統計」）（より一部改変））

# 教えて!彦田さん!

いつ気づきましたか?

## 診断時

辛かったか?

いつかかりましたか?

がんになった時  
痛かったですか?

## 辛さ

がんを経験して  
一番辛かったこと

## 症状

がんにはどのような症状  
がありますか?

がんになってしんど  
かったことはあるの  
かどうか知りたい

きついなって思った  
ことはなんですか?

どこが一番内臓の中で  
危険ですか?

生活の中で一番大  
変だったことは?

どんなことが大  
変だったか?

がんになると体にはどんな  
変化が起きますか?

## 変化

がん治療薬の副作用  
でどのような変化が起った  
のか?

どの様な治療を  
受けましたか?

## 治療

治療中  
辛かったか?

# いつ告知されましたか？

・2014年8月 44歳の時

・子どもは、小学6年生

小学4年生

幼稚園児



# 告知された時の気持ちは？

まさか  
自分が。。

信じたく  
ない

なんで  
わたし？

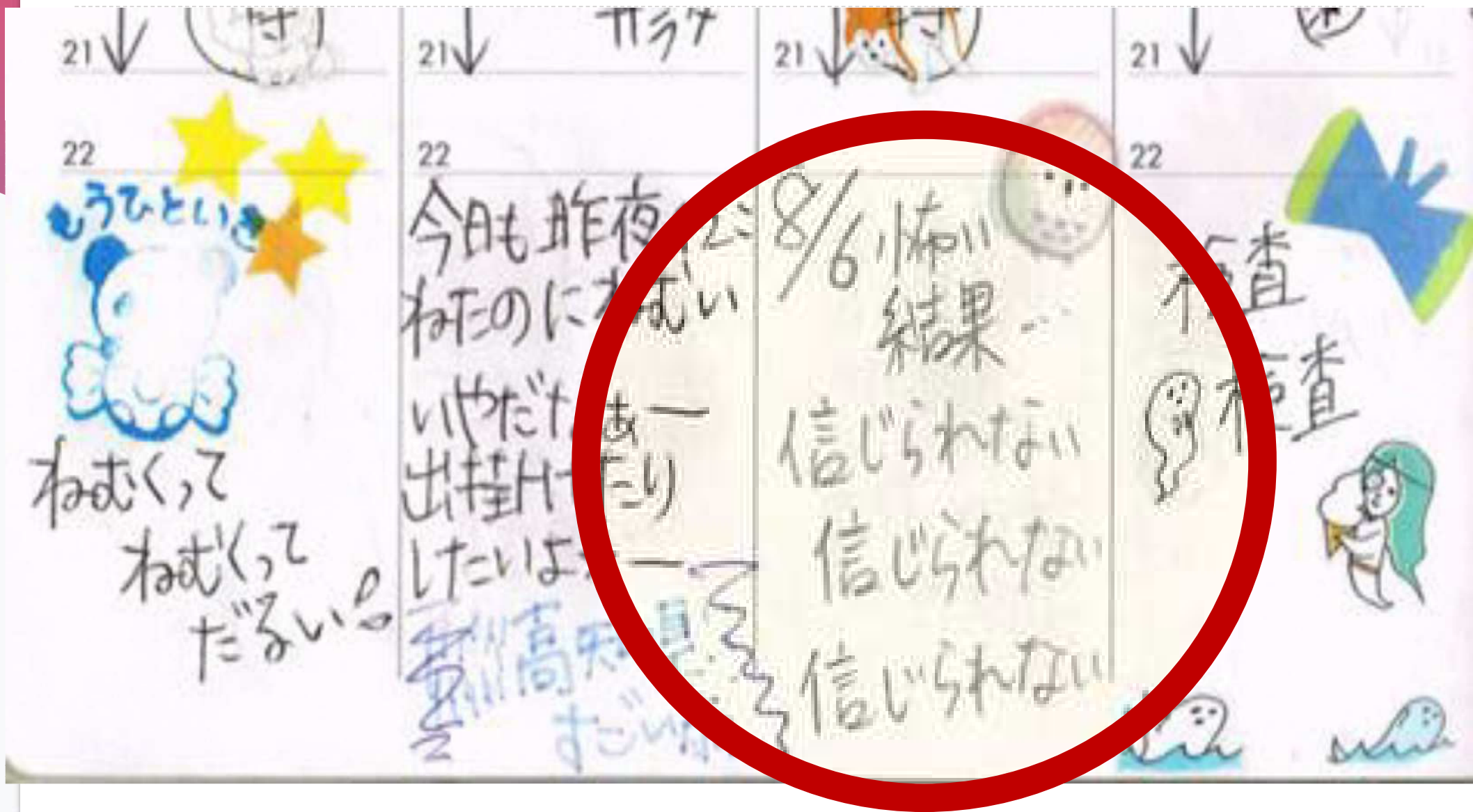
こわい

死ぬの？

どうすれば  
いいのか



# 告知された時の気持ちは？



# どんな治療をしたか？つらかった？

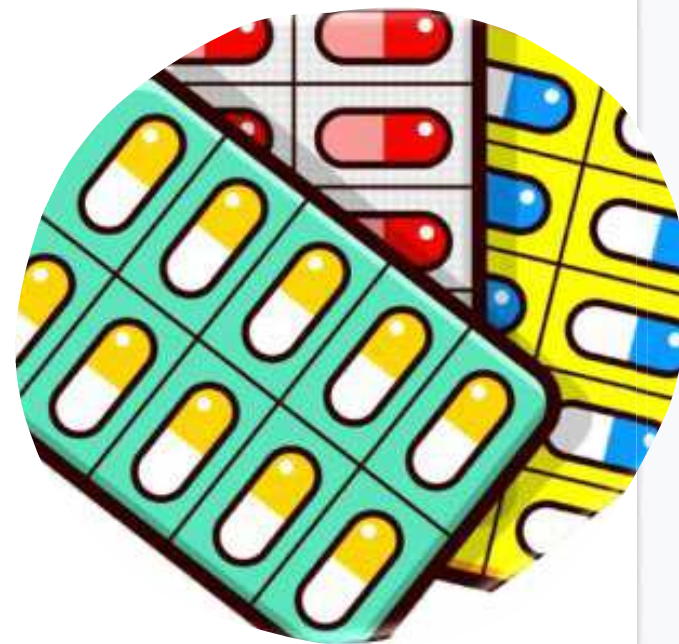
1



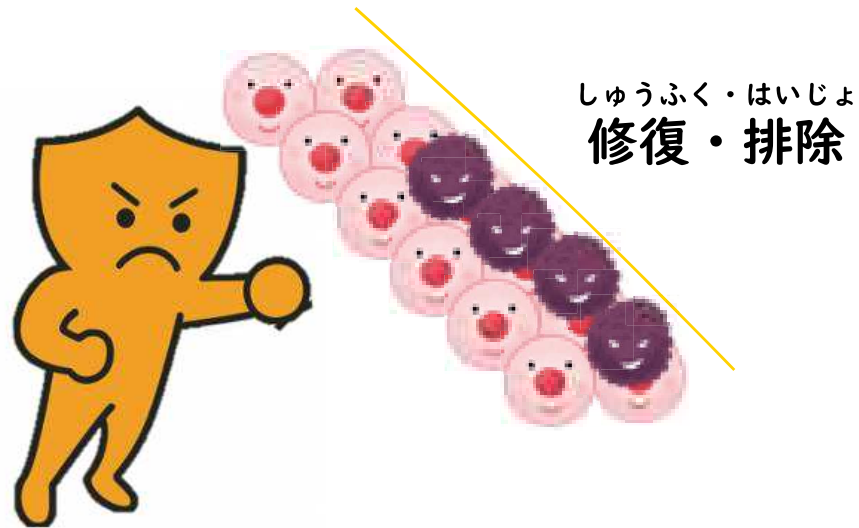
2



3



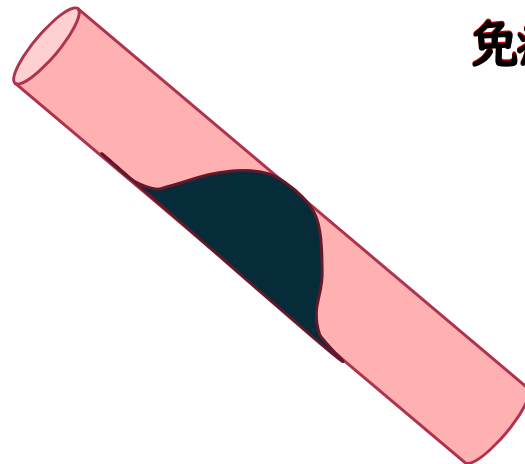
# がんになるとどんな症状が出るか？



免疫くん元気



免疫くんパワーダウン



腫れる  
痛む  
血が出る  
つまる

いろいろな部分が、がん化する可能性があり症状はいろいろ  
「この症状があればがんです」と言えるものはない

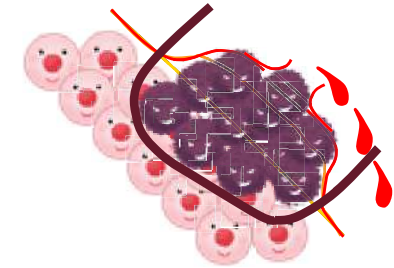
# がんの状態と治療法

## ●限局性（そこだけ）→ステージⅠ・Ⅱ

### ■ 手術療法：全身麻酔・病気を切りとる

- きずの痛み
- 動きがわるくなる
- 負担が大きい

→ 内視鏡（ないしきょう）手術は負担が軽い



# がんの状態と治療法

## ●大事な所まで →ステージⅢ

- 放射線療法: **放射線をあてる**
- 負担は軽く、**あてた部位には大きな効果**



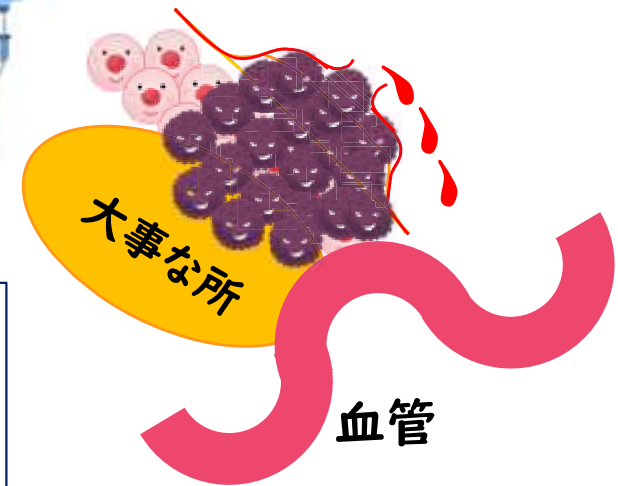
# がんの状態と治療法

ステージは病気の状態を知って治療法を決める目安

ステージⅣ ≠ 末期

## ● 転移(広範囲) → ステージⅣ

- 薬で治療: 抗がん剤・ホルモン治療など
- 注射やのみぐすりで薬を**全身に**
- **副作用**: 毛が抜ける・吐く・だるい・発熱  
力が抜ける・手足のしびれ・いたみ



元々正常細胞から出現したがん細胞  
がん細胞へのちりょうは  
正常細胞もやっつけてしまう

がん患者さんのイメージは、  
治療による副作用であることが多い



# がんの治療のまとめ

- ちりょう しゅじゅつ ほうしゃせん やくぶつりょうほう
- 治療は手術、放射線、薬物療法がありこれらを組み合わせた

ひょうじゅんちりょう

## 標準治療

を行います

- がんはうつらない

ハグしても、握手しても大丈夫

- こ げんいん おや
- 子どもが原因で、親ががんになることはない



- かんじゃ
- がんの患者さんのイメージは、  
ふくさよう おお  
副作用であることが多い



- ・ 毛がぬける
- ・ 食べられない
- ・ はく
- ・ ねつがでる
- ・ 体がしんどい

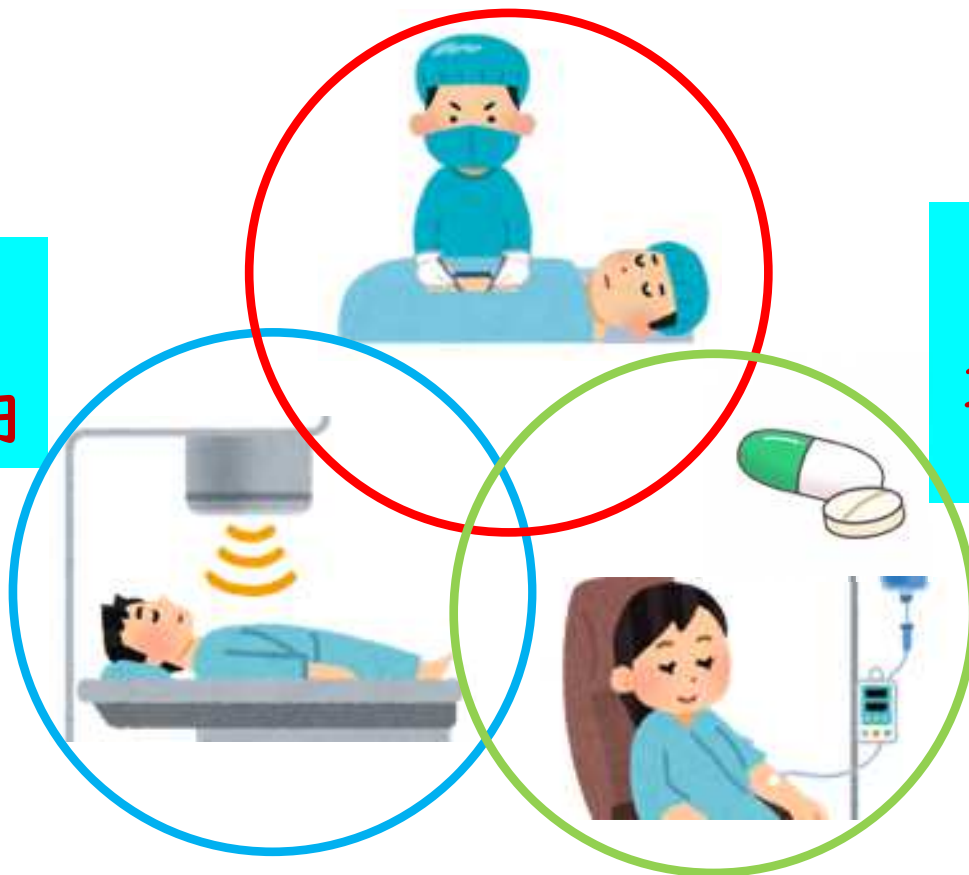
# がんの治療にお金はどれだけかかるか？

肺がん手術  
約170万円  
3割:51万円

高額療養費制度  
だいたい  
10万円前後/月まで

脳転移へ  
約86万円  
3割:25万8千円

抗がん剤: 5~30万円/月  
3割:~9万円  
免疫療法:36~56万円/回  
3割:~16万8千円



# 治療法を決めるとき大切なこと



共同意思決定

十分相談して治療法を一緒に決めてゆく

セカンド・オピニオン

Q

がん治療中の支援とは？  
必要とするのは誰？

身体的

な痛み・つらさ

精神的

なつらさ

社会的

なつらさ  
仕事・経済的  
問題

こころ

のつらさ

緩和ケア

がん患者だけでなく  
支える**家族**にも支援が必要



# 緩和ケアチーム

いろいろな専門家が患者とその家族をチームで支える

治療法と  
選択を助ける



医師

痛みを  
取り除く



やくざい師

かんご師



ソーシャル  
ワーカー



患者と家族

カウンセラー



治療費の  
支援をする



管理栄養士



日常生活  
を取り戻す



リハビリ専門職

# がんのことを知る方法



国立研究開発法人  
国立がん研究センター  
National Cancer Center Japan

がん情報サービス  
ganjoho.jp

## ■ 正しい情報をどこで手に入れるか？

- 国立がん研究センター：がん情報サービス
- がん診療連携拠点病院：がん相談支援センター

## ■ 仲間のお話を聞いてみたい

- がん相談支援センター：がんサロン
- 患者会

● SNS上の甘いしょうほうは  
信用してはいけない!!

彦田さんに聞いてみましょう

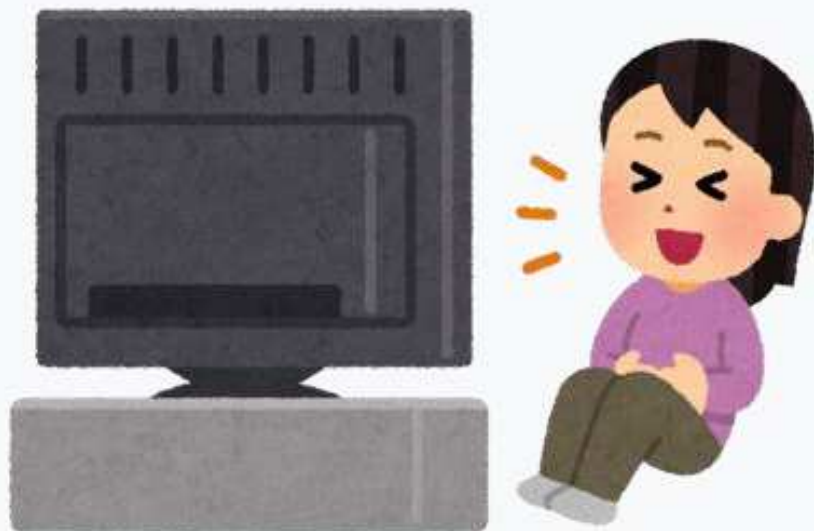


がんになって気づいたこと

当たり前前日常



の大切さ



# 大切な仲間からのメッセージ



がん患者つながろう  
長野・飯田の女性が患者会呼び掛け  
中日新聞 2019年2月4日

ガンカンジャー  
渡辺さゆりさん

愛知県がんセンター病院「エバーグリーンの会」設立  
(外国人がん患者さんの会)

中日新聞web 2019年4月13日



抗がん剤を点滴中の渡辺さゆりさん（右）と、設立の打ち合わせをするサイモン・デービスさん＝3月、名古屋市千種区の愛知県がんセンターで

# 大切な仲間からのメッセージ



## ガンカンジヤアの行動指針

- 👉 がん患者だからできる体験を楽しむ
- 👉 活動範囲を広げる
- 👉 行ったことのない所へ行く
- 👉 おいしいものを食べる
- 👉 今生きていることを楽しむ
- 👉 今からできることを考える
- 👉 学べることはできる限り学ぶ
- 👉 準備できることはする
- 👉 助けてほしいこと、受けたい支援はきちんと伝える

# 最後に伝えたいこと

- 助けを求めてね
- 今の大切さ
- 今日のお話を聞いて思ったことを

大切な人にお話して



# 私達にできることは？

自分が当事者になった場合を想像してみよう

## 自分の大切なひとががん患者になった場合



病気のことを伝えてほしいか？  
なにをしてあげたいか？  
なにをしてあげられるか？

## 自分ががん患者になった場合

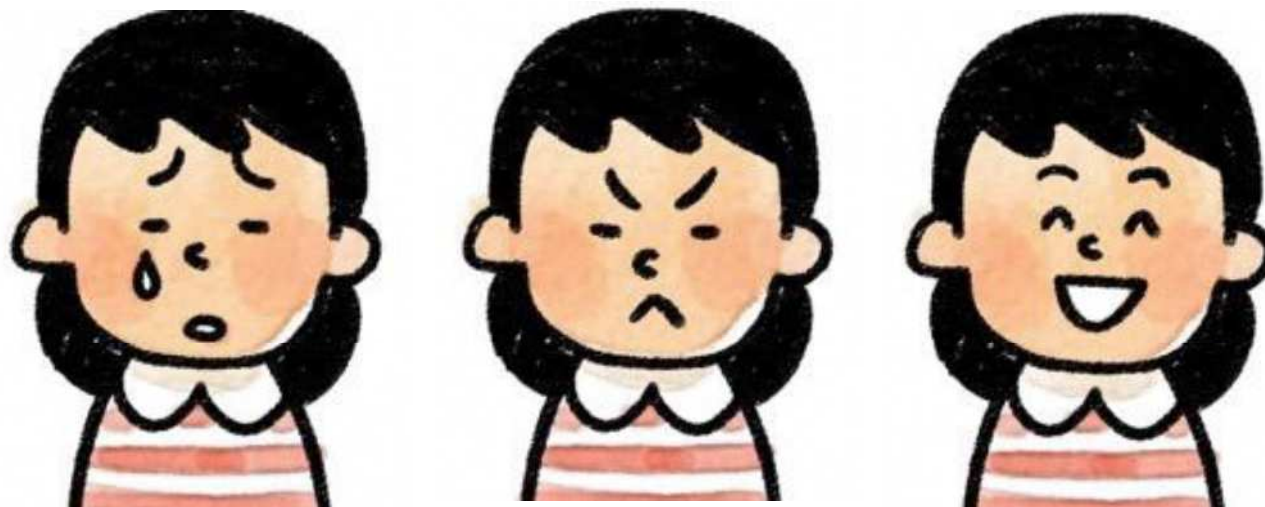
病気のことを誰に、どのように伝えたいか？  
なにをしてほしいか？  
なにをしてほしくないか？



# 私達にできることは？

「がんばれ!がんばってね!」

は○?×?



本人に聞いてみないと分からない

先生と経験者と医療者によるいのちの授業  
おしまいです

生きてゆくのがつらい時は、勇気を持って

「たすけて」と声をあげてください

「死ね」という言葉は使わないでほしい



いのち 大切にしてください

ありがとうございました