

岐阜県感染症発生動向調査結果

週報：2025年第45週～2025年第48週（2025年11月3日～2025年11月30日）
月報：2025年11月（11月1日～11月30日）

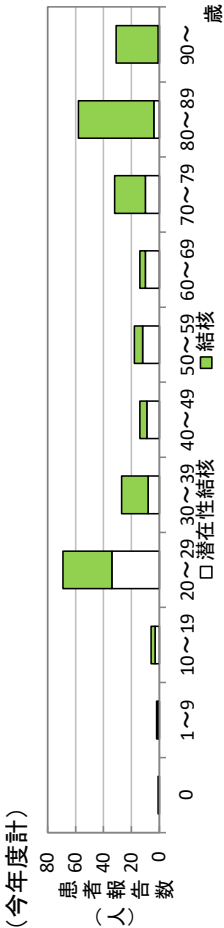
全数把握対象疾患

類型	疾患名						今月計	本年累計	前年同期累計	対前年比(%)	前々年同期累計	対前々年比(%)	全国	
		45週	46週	47週	48週								今月計(週平均)	本年累計
一類	エボラ出血熱						-	-	-	-	-	-	-	-
	クリミア・コンゴ出血熱						-	-	-	-	-	-	-	-
	痘そう						-	-	-	-	-	-	-	-
	南米出血熱						-	-	-	-	-	-	-	-
	ペスト						-	-	-	-	-	-	-	-
	マールブルグ病						-	-	-	-	-	-	-	-
	ラッサ熱						-	-	-	-	-	-	-	-
二類	急性灰白髄炎						-	-	-	-	-	-	-	-
	結核	7	5	1	6		19	272	275	98.9	230	118.3	954 (239)	13,049
	(結核患者)	5	2	1	5		13	179	181	98.9	163	109.8	604 (151)	8,529
	(潜在性結核感染症)	2	3		1		6	93	94	98.9	67	138.8	350 (88)	4,520
	ジフテリア						-	-	-	-	-	-	-	-
	重症急性呼吸器症候群						-	-	-	-	-	-	-	-
	中東呼吸器症候群						-	-	-	-	-	-	-	-
	鳥インフルエンザ(H5N1)						-	-	-	-	-	-	-	-
三類	鳥インフルエンザ(H7N9)						-	-	-	-	-	-	-	-
	コレラ						-	-	-	-	-	-	1 (0)	4
	細菌性赤痢						-	2	-	-	-	-	3 (1)	53
	腸管出血性大腸菌感染症 (計)	2	1				3	45	73	61.6	44	102.3	295 (74)	4,095
	(O157)						-	19	22	86.4	37	51.4		
	(O26)						-	1	10	10.0	1	100.0		
	(O111)						-	1	1	100.0	-	-		
	(O103)						-	4	2	200.0	-	-		
	(その他)	1	1				2	13	6	216.7	3	433.3		
	(不明)	1					1	7	32	21.9	3	233.3		
	腸チフス						-	-	-	-	-	-	3 (1)	31
	パラチフス						-	-	-	-	-	-	-	8
四類	E型肝炎			1			1	12	3	400.0	4	300.0	38 (10)	529
	ウエストナイル熱(ウエストナイル脳炎を含む)						-	-	-	-	-	-	-	-
	A型肝炎						-	1	3	33.3	4	25.0	8 (2)	126
	エキノコックス症						-	-	-	-	-	-	-	26
	エムポックス						-	-	-	-	-	-	6 (2)	14
	黄熱						-	-	-	-	-	-	-	-
	オウム病						-	-	-	-	-	-	1 (0)	11
	オムスク出血熱						-	-	-	-	-	-	-	-
	回帰熱						-	-	-	-	-	-	-	6
	キャサナル森林病						-	-	-	-	-	-	-	-
	Q熱						-	-	-	-	-	-	-	-
	狂犬病						-	-	-	-	-	-	-	-
	コクシジオイデス症						-	-	-	-	-	-	-	6
	ジカウイルス感染症						-	-	-	-	-	-	1 (0)	1
	重症熱性血小板減少症候群(SFTSウイルス)						-	1	-	-	-	-	5 (1)	188
	腎症候性出血熱						-	-	-	-	-	-	-	-
	西部ウマ脳炎						-	-	-	-	-	-	-	-
	ダニ媒介脳炎						-	-	-	-	-	-	-	2
	炭疽						-	-	-	-	-	-	-	-
	チクングニア熱						-	-	-	-	-	-	-	20
	つつが虫病	1	1	1	3		6	9	14	64.3	20	45.0	50 (13)	159
	デング熱						-	3	3	100.0	1	300.0	10 (3)	157
	東部ウマ脳炎						-	-	-	-	-	-	-	-

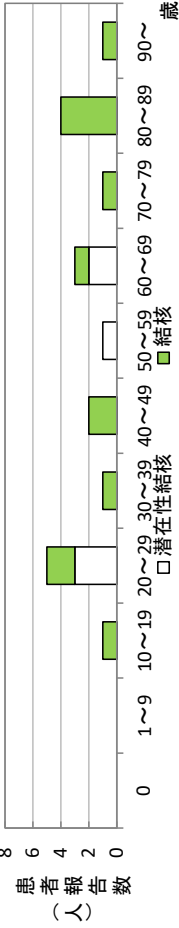
類型	疾患名						今月計	本年累計	前年同期累計	対前年比(%)	前々年同期累計	対前々年比(%)	全国	
		45週	46週	47週	48週								今月計(週平均)	本年累計
四類	鳥インフルエンザ(H5N1、H7N9を除く)						-	-	-	-	-	-	-	-
	ニパウイルス感染症						-	-	-	-	-	-	-	-
	日本紅斑熱	1					1	6	-	-	-	-	39 (10)	668
	日本脳炎						-	-	-	-	-	-	1 (0)	3
	ハンタウイルス肺症候群						-	-	-	-	-	-	-	-
	Bウイルス病						-	-	-	-	-	-	-	-
	鼻疽						-	-	-	-	-	-	-	-
	ブルセラ症						-	-	-	-	-	-	-	1
	ベネズエラウマ脳炎						-	-	-	-	-	-	-	-
	ヘンドラウイルス感染症						-	-	-	-	-	-	-	-
	発しんチフス						-	-	-	-	-	-	-	-
	ボツリヌス症						-	-	-	-	-	-	-	1
	マラリア						-	1	-	-	1	100.0	1 (0)	20
	野兔病						-	-	-	-	-	-	-	-
	ライム病						-	-	-	-	-	-	2 (1)	18
	リッサウイルス感染症						-	-	-	-	-	-	-	-
	リフトバレー熱						-	-	-	-	-	-	-	-
	類鼻疽						-	-	-	-	-	-	-	1
	レジオネラ症		2	1			3	58	37	156.8	57	101.8	168 (42)	2,252
	レプトスピラ症						-	-	-	-	-	-	7 (2)	59
	ロッキー山紅斑熱						-	-	-	-	-	-	-	-
五類	アメーバ赤痢			1			1	9	5	180.0	2	450.0	20 (5)	405
	ウイルス性肝炎(A型、E型を除く)						-	2	2	100.0	2	100.0	12 (3)	229
	カルバペネム耐性腸内細菌目細菌感染症						-	11	17	64.7	13	84.6	69 (17)	1,125
	急性弛緩性麻痺(急性灰白髄炎を除く)						-	1	-	-	1	100.0	3 (1)	34
	急性脳炎		1				1	4	12	33.3	6	66.7	80 (20)	544
	クリプトスポリジウム症						-	-	-	-	-	-	-	23
	クロイツフェルト・ヤコブ病						-	-	3	0.0	1	0.0	6 (2)	163
	劇症型溶血性レンサ球菌感染症				1		1	31	26	119.2	14	221.4	87 (22)	1,261
	後天性免疫不全症候群 (計)				1		1	10	15	66.7	15	66.7	61 (15)	788
	(無症候性キャリア)						-	9	12	75.0	8	112.5	40 (10)	479
	(AIDS)				1		1	1	3	33.3	5	20.0	20 (5)	236
	(その他)						-	-	-	-	2	0.0	1 (0)	73
	ジアルジア症						-	-	1	0.0	1	0.0	-	33
	侵襲性インフルエンザ菌感染症				1		1	12	8	150.0	13	92.3	30 (8)	605
	侵襲性髄膜炎菌感染症						-	-	1	0.0	-	-	6 (2)	74
	侵襲性肺炎球菌感染症		2	1	2		5	43	35	122.9	26	165.4	249 (62)	3,109
	水痘(入院例に限る)	1	2				3	19	11	172.7	6	316.7	40 (10)	608
	先天性風しん症候群						-	-	-	-	-	-	-	-
	梅毒 (計)	2		6			8	174	130	133.8	129	134.9	695 (174)	12,587
	(早期顕症)	2		4			6	135	101	133.7	98	137.8	489 (122)	9,086
	(晩期顕症)						-	2	2	100.0	4	50.0	13 (3)	189
	(先天)			1			1	1	-	-	-	-	2 (1)	37
	(無症候)			1			1	36	27	133.3	27	133.3	191 (48)	3,275
	播種性クリプトコックス症						-	-	2	0.0	2	0.0	9 (2)	160
	破傷風						-	1	1	100.0	3	33.3	3 (1)	86
	バンコマイシン耐性黄色ブドウ球菌感染症						-	-	-	-	-	-	-	-
	バンコマイシン耐性腸球菌感染症						-	-	-	-	-	-	4 (1)	81
	百日咳	14	16	4	7		41	983	9	10922.2	22	4468.2	2,375 (594)	87,342
	風しん						-	-	1	0.0	-	-	1 (0)	11
	麻しん						-	3	1	300.0	-	-	19 (5)	251
	薬剤耐性アシネトバクター感染症						-	-	-	-	-	-	-	9
総数		28	30	16	21		95	1,713	688	249.0	617	277.6	5,362	131,036

全数把握対象疾患(年齢階級別患者報告数)

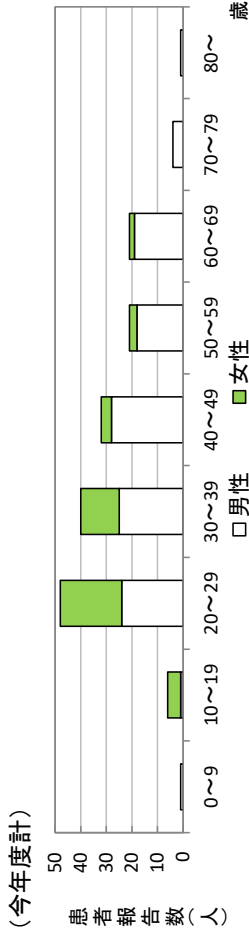
結核



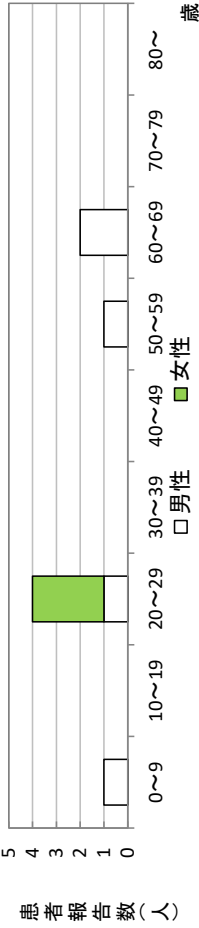
(今月計)



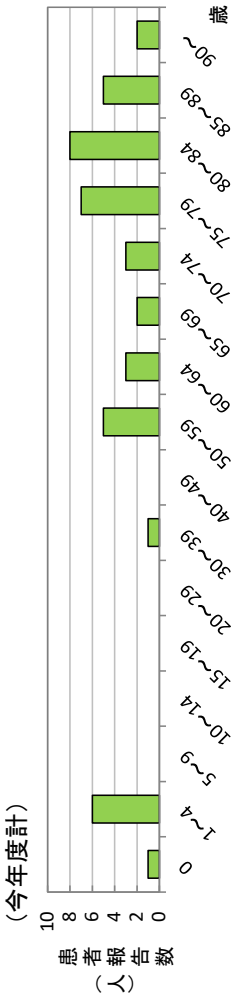
梅毒



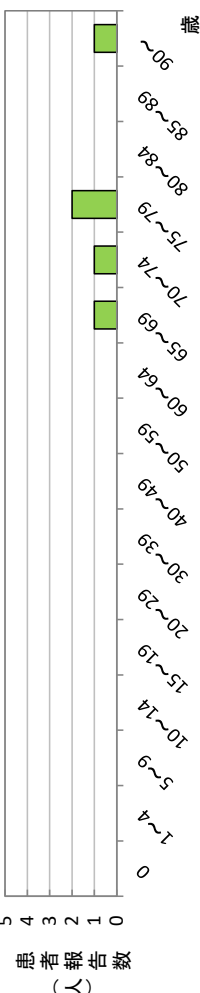
(今月計)



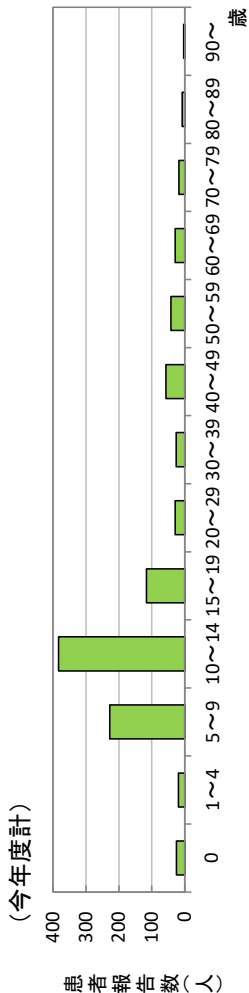
侵襲性肺炎球菌感染症



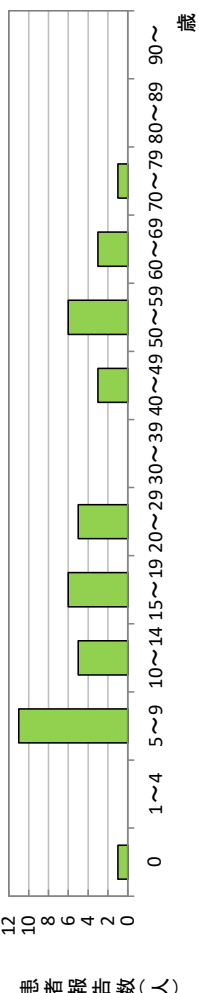
(今月計)



百日咳



(今月計)



定点把握対象疾患（週報告対象：ARI定点、小児科定点、眼科定点、基幹定点）

インフルエンザ（ARI定点）

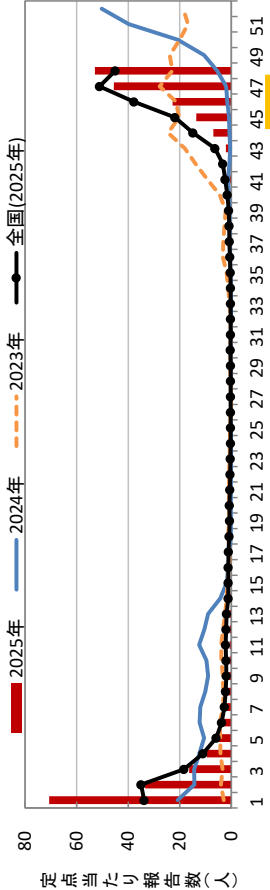
週・圏域別 定点当たり患者報告数（内は報告数）

	県全体 [45]	岐阜 [18]	西濃 [8]	中濃 [8]	東濃 [8]	飛騨 [3]
45週	13.6 (611)	10.4 (188)	15.1 (121)	11.0 (88)	24.0 (192)	7.3 (22)
46週	22.8 (1,025)	23.2 (418)	23.1 (185)	21.4 (171)	19.4 (155)	32.0 (96)
47週	45.6 (2,052)	41.6 (749)	52.0 (416)	39.1 (313)	35.4 (283)	97.0 (291)
48週	52.9 (2,382)	38.8 (698)	67.9 (543)	57.6 (461)	48.3 (386)	98.0 (294)
今月計	134.9 (6,070)	114.1 (2,053)	158.1 (1,265)	129.1 (1,033)	127.0 (1,016)	234.3 (703)

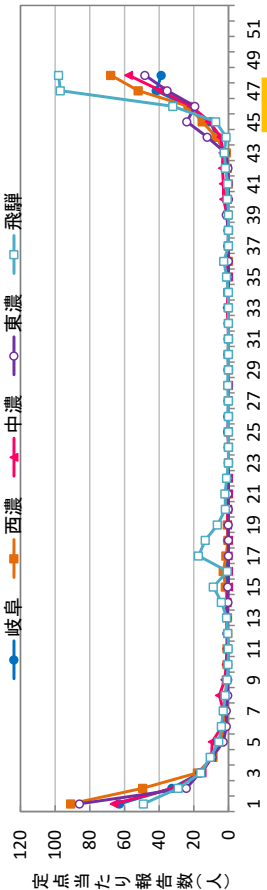
前月計	12.3 (554)	前年同期	10.0 (869)	前々年同期	92.3 (8,033)
前月比	1369.6%	前年同期比	1350.4%	前々年同期比	146.1%

※前々年同期の定点数は86.5で算出

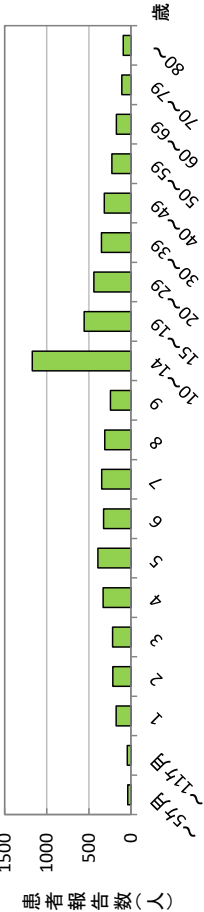
週別推移（岐阜県の過去2年、全国との比較）



圏域別週別推移（2025年）



年齢階級別患者報告数（今月計）



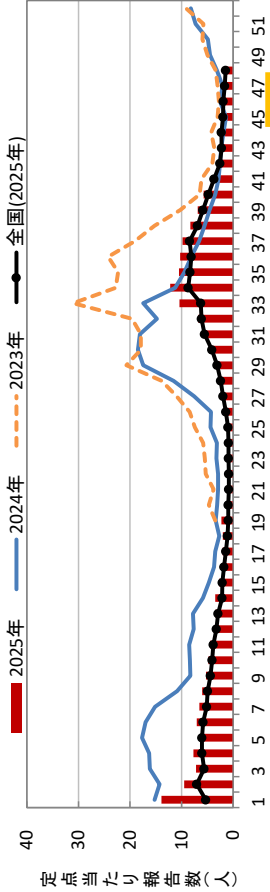
新型コロナウイルス感染症（ARI定点）

週・圏域別 定点当たり患者報告数（内は報告数）

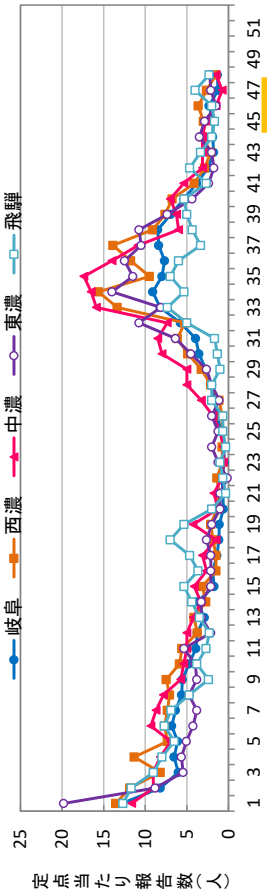
	県全体 [45]	岐阜 [18]	西濃 [8]	中濃 [8]	東濃 [8]	飛騨 [3]
45週	2.4 (107)	1.8 (33)	3.0 (24)	2.8 (22)	2.9 (23)	1.7 (5)
46週	2.2 (101)	2.3 (42)	3.6 (29)	1.5 (12)	1.5 (12)	2.0 (6)
47週	1.8 (79)	1.3 (23)	2.6 (21)	0.8 (6)	2.1 (17)	4.0 (12)
48週	1.6 (73)	1.3 (24)	1.5 (12)	1.5 (12)	2.3 (18)	2.3 (7)
今月計	8.0 (360)	6.8 (122)	10.8 (86)	6.5 (52)	8.8 (70)	10.0 (30)

前月計	17.0 (767)	前年同期	9.2 (798)
前月比	58.7%	前年同期比	87.2%

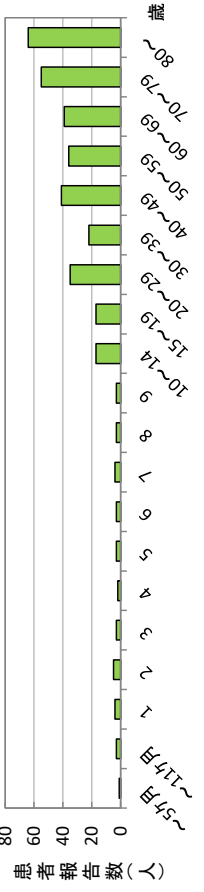
週別推移（岐阜県の過去2年、全国との比較）



圏域別週別推移（2025年）



年齢階級別患者報告数（今月計）



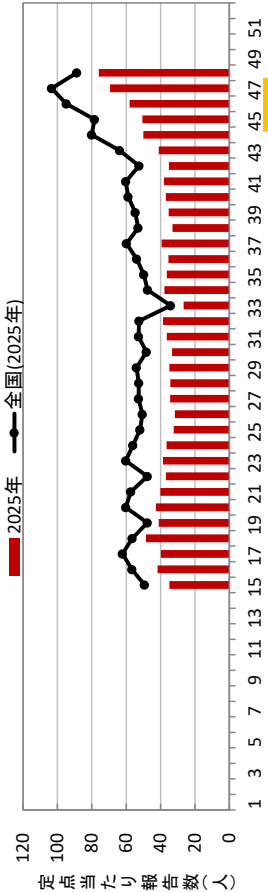
定点把握対象疾患（週報告対象：ARI定点、小児科定点、眼科定点、基幹定点）

急性呼吸器感染症（ARI定点）

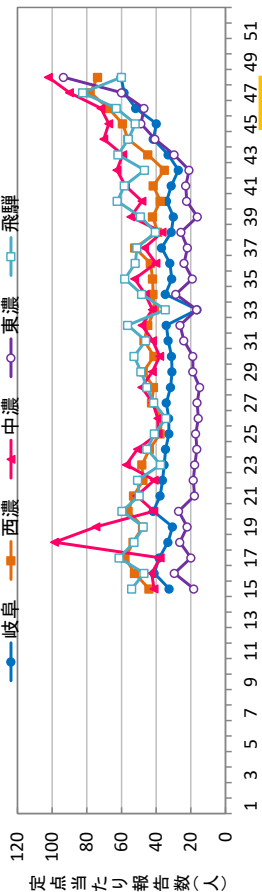
週・圏域別 定点当たり患者報告数（内は報告数）

	県全体 [45]	岐阜 [18]	西濃 [8]	中濃 [8]	東濃 [8]	飛騨 [3]
45週	50.6 (2,275)	39.8 (716)	59.4 (475)	67.3 (538)	48.8 (390)	52.0 (156)
46週	58.0 (2,611)	51.7 (931)	67.5 (540)	71.9 (575)	47.0 (376)	63.0 (189)
47週	69.4 (3,122)	58.4 (1,052)	78.0 (624)	90.0 (720)	59.9 (479)	82.3 (247)
48週	76.0 (3,418)	60.2 (1,084)	73.8 (590)	102.1 (817)	93.4 (747)	60.0 (180)
今月計	190.4 (11,426)	157.6 (3,783)	209.0 (2,229)	248.4 (2,650)	186.8 (1,992)	193.0 (772)

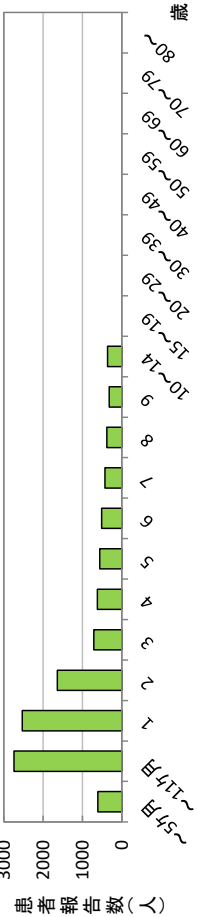
週別推移（岐阜県の過去2年、全国との比較）



圏域別週別推移（2025年）



年齢階級別患者報告数（今月計）

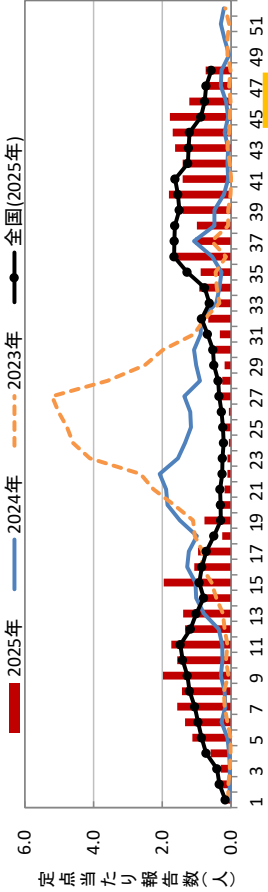


RSウイルス感染症（小児科定点）

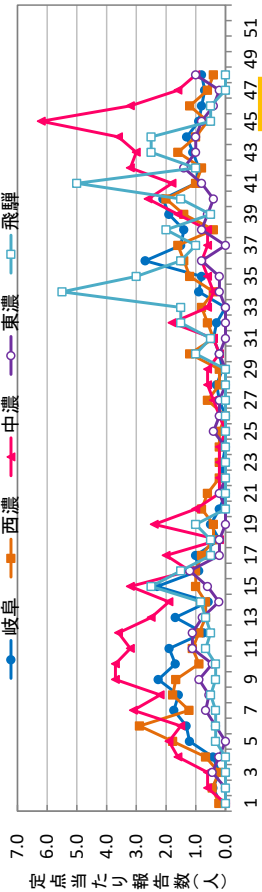
週・圏域別 定点当たり患者報告数（内は報告数）

	県全体 [27]	岐阜 [10]	西濃 [5]	中濃 [5]	東濃 [5]	飛騨 [2]
45週	1.8 (48)	0.9 (9)	0.6 (3)	6.2 (31)	0.8 (4)	0.5 (1)
46週	1.2 (33)	0.8 (8)	1.2 (6)	3.2 (16)	0.4 (2)	0.5 (1)
47週	0.7 (19)	0.7 (7)	0.6 (3)	1.6 (8)	0.2 (1)	- (-)
48週	0.7 (20)	0.8 (8)	0.4 (2)	1.0 (5)	1.0 (5)	- (-)
今月計	4.4 (120)	3.2 (32)	2.8 (14)	12.0 (60)	2.4 (12)	1.0 (2)

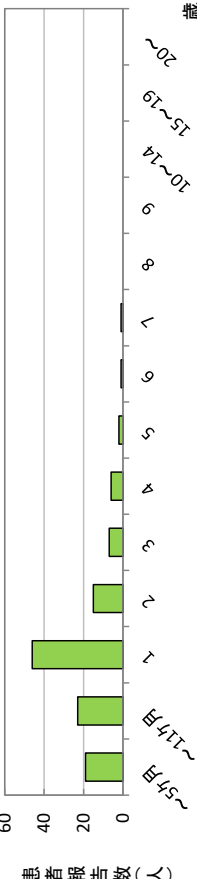
週別推移（岐阜県の過去2年、全国との比較）



圏域別週別推移（2025年）



年齢階級別患者報告数（今月計）



定点把握対象疾患（週報告対象：ARI定点、小児科定点、眼科定点、基幹定点）

咽頭結膜熱（小児科定点）

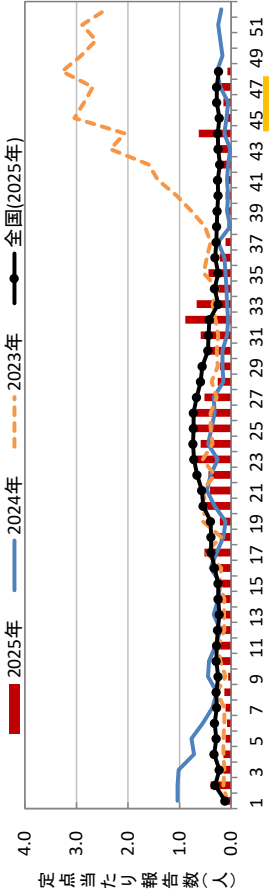
週・圏域別 定点当たり患者報告数（）内は報告数

	県全体 [27]	岐阜 [10]	西濃 [5]	中濃 [5]	東濃 [5]	飛騨 [2]
45週	0.1 (3)	0.2 (2)	- (-)	0.2 (1)	- (-)	- (-)
46週	0.1 (4)	0.3 (3)	0.2 (1)	- (-)	- (-)	- (-)
47週	0.2 (5)	0.4 (4)	- (-)	- (-)	- (-)	0.5 (1)
48週	0.1 (2)	0.2 (2)	- (-)	- (-)	- (-)	- (-)
今月計	0.5 (14)	1.1 (11)	0.2 (1)	0.2 (1)	- (-)	0.5 (1)

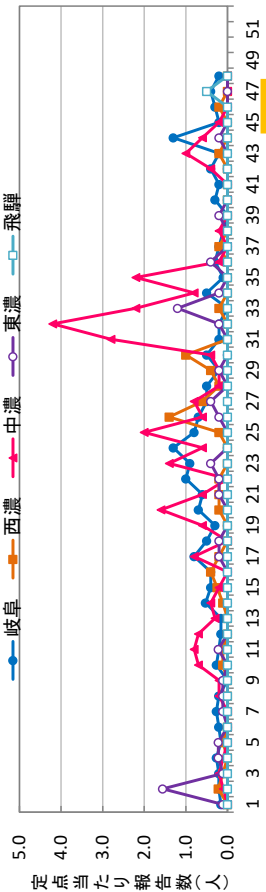
前月計	1.3 (36)	前年同期	0.6 (34)	前々年同期	11.8 (628)
前月比	48.6%	前年同期比	80.8%	前々年同期比	4.4%

※前々年同期の定点数は52.5で算出

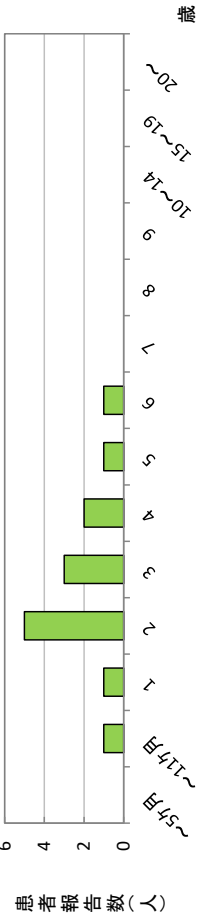
週別推移（岐阜県の過去2年、全国との比較）



圏域別週別推移（2025年）



年齢階級別患者報告数（今月計）



A群溶血性レンサ球菌咽頭炎（小児科定点）

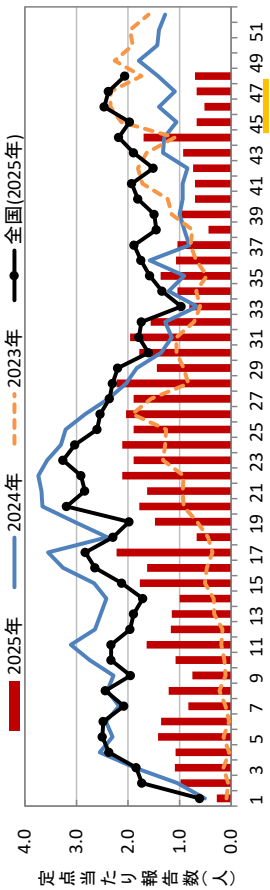
週・圏域別 定点当たり患者報告数（）内は報告数

	県全体 [27]	岐阜 [10]	西濃 [5]	中濃 [5]	東濃 [5]	飛騨 [2]
45週	0.7 (18)	0.6 (6)	0.4 (2)	1.4 (7)	0.2 (1)	1.0 (2)
46週	0.5 (14)	0.4 (4)	0.2 (1)	1.0 (5)	0.2 (1)	1.5 (3)
47週	0.7 (18)	0.9 (9)	- (-)	1.6 (8)	0.2 (1)	- (-)
48週	0.7 (19)	0.9 (9)	0.4 (2)	1.0 (5)	0.6 (3)	- (-)
今月計	2.6 (69)	2.8 (28)	1.0 (5)	5.0 (25)	1.2 (6)	2.5 (5)

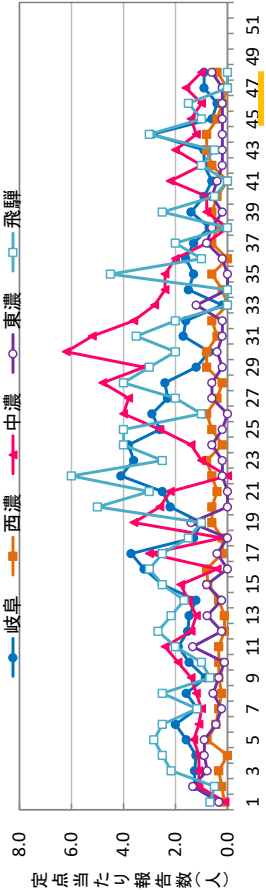
前月計	4.8 (129)	前年同期	5.0 (263)	前々年同期	8.5 (453)
前月比	66.9%	前年同期比	51.5%	前々年同期比	29.9%

※前々年同期の定点数は52.5で算出

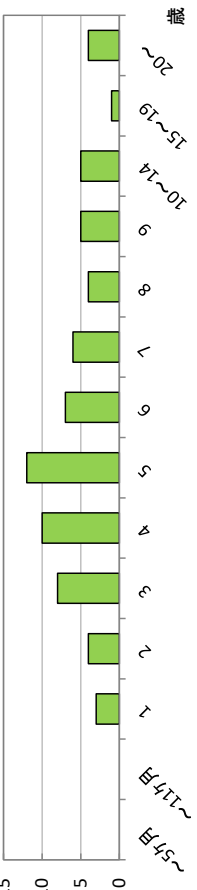
週別推移（岐阜県の過去2年、全国との比較）



圏域別週別推移（2025年）



年齢階級別患者報告数（今月計）



定点把握対象疾患（週報告対象：ARI定点、小児科定点、眼科定点、基幹定点）

感染性胃腸炎（小児科定点）

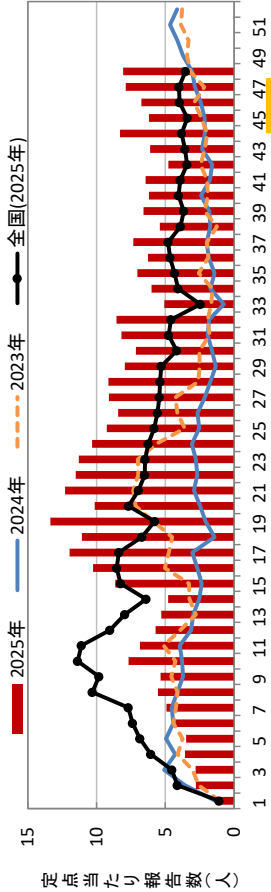
週・圏域別 定点当たり患者報告数（内は報告数）

	県全体 [27]	岐阜 [10]	西濃 [5]	中濃 [5]	東濃 [5]	飛騨 [2]
45週	6.2 (167)	4.5 (45)	7.8 (39)	13.4 (67)	1.2 (6)	5.0 (10)
46週	6.7 (182)	5.0 (50)	8.8 (44)	12.2 (61)	1.8 (9)	9.0 (18)
47週	7.9 (213)	4.8 (48)	9.4 (47)	18.4 (92)	3.4 (17)	4.5 (9)
48週	8.1 (218)	2.0 (20)	6.8 (34)	28.2 (141)	3.4 (17)	3.0 (6)
今月計	28.9 (780)	16.3 (163)	32.8 (164)	72.2 (361)	9.8 (49)	21.5 (43)

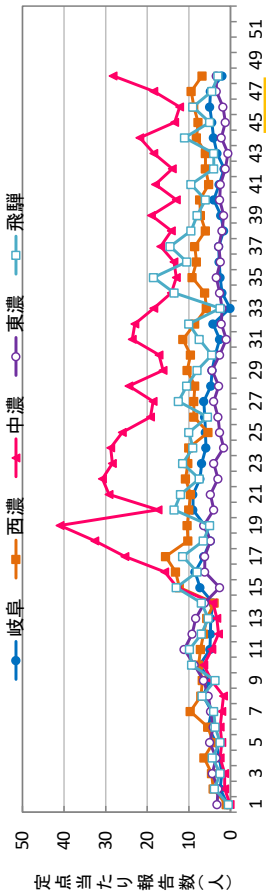
前月計	31.8 (859)	前年同期	10.5 (555)	前々年同期	10.7 (565)
前月比	113.5%	前年同期比	275.9%	前々年同期比	271.0%

※前々年同期の定点数は52.5で算出

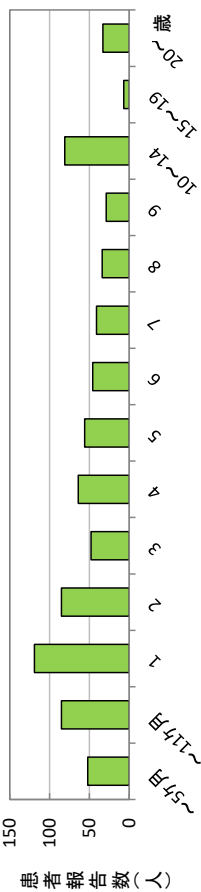
週別推移（岐阜県の過去2年、全国との比較）



圏域別週別推移（2025年）



年齢階級別患者報告数（今月計）



水痘（小児科定点）

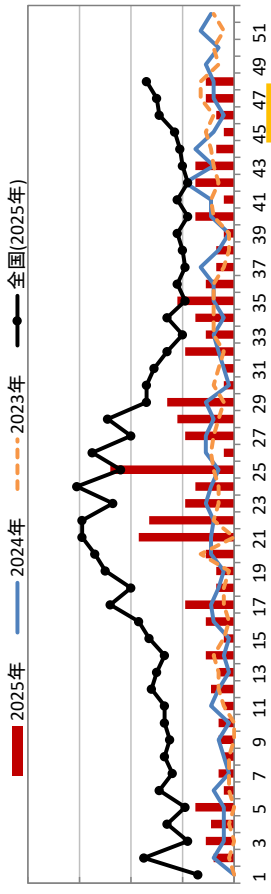
週・圏域別 定点当たり患者報告数（内は報告数）

	県全体 [27]	岐阜 [10]	西濃 [5]	中濃 [5]	東濃 [5]	飛騨 [2]
45週	0.0 (1)	- (-)	- (-)	- (-)	- (-)	0.5 (1)
46週	0.1 (2)	- (-)	- (-)	0.2 (1)	0.2 (1)	- (-)
47週	0.1 (3)	0.3 (3)	- (-)	- (-)	- (-)	- (-)
48週	0.1 (3)	0.3 (3)	- (-)	- (-)	- (-)	- (-)
今月計	0.3 (9)	0.6 (6)	- (-)	0.2 (1)	0.2 (1)	0.5 (1)

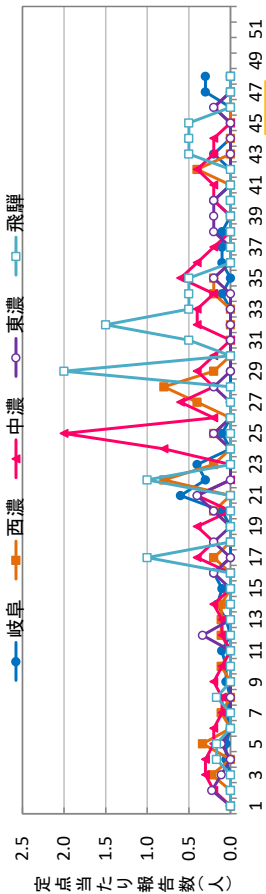
前月計	0.6 (15)	前年同期	0.3 (14)	前々年同期	0.5 (24)
前月比	75.0%	前年同期比	126.2%	前々年同期比	73.6%

※前々年同期の定点数は52.5で算出

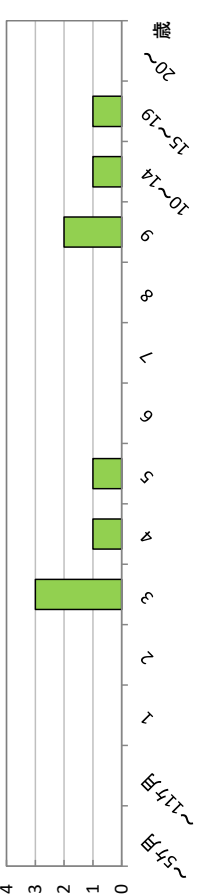
週別推移（岐阜県の過去2年、全国との比較）



圏域別週別推移（2025年）



年齢階級別患者報告数（今月計）



定点把握対象疾患（週報告対象：ARI定点、小児科定点、眼科定点、基幹定点）

手足口病（小児科定点）

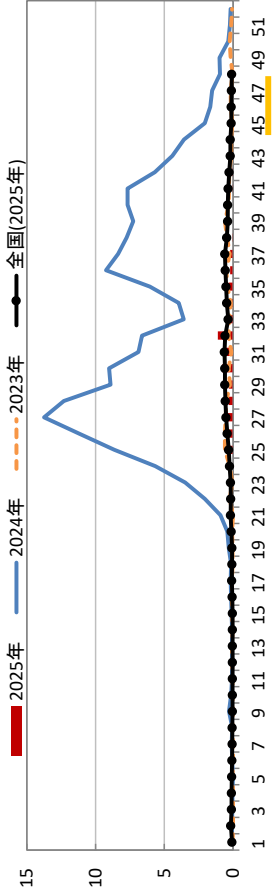
週・圏域別 定点当たり患者報告数（内は報告数）

	県全体 [27]	岐阜 [10]	西濃 [5]	中濃 [5]	東濃 [5]	飛騨 [2]
45週	0.1 (2)	- (-)	- (-)	0.2 (1)	- (-)	0.5 (1)
46週	0.0 (1)	0.1 (1)	- (-)	- (-)	- (-)	- (-)
47週	- (-)	- (-)	- (-)	- (-)	- (-)	- (-)
48週	- (-)	- (-)	- (-)	- (-)	- (-)	- (-)
今月計	0.1 (3)	0.1 (1)	- (-)	0.2 (1)	- (-)	0.5 (1)

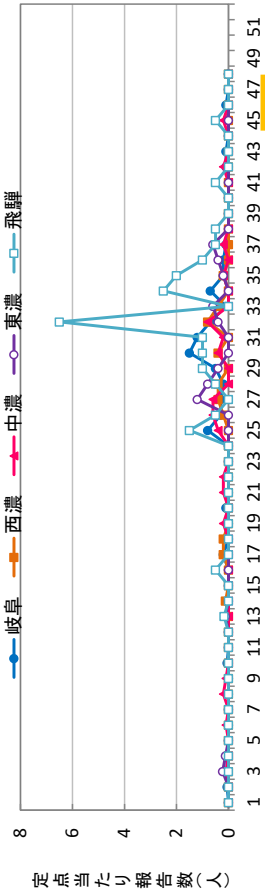
前月計	0.1 (4)	前年同期	6.2 (329)	前々年同期	0.5 (24)
前月比	93.8%	前年同期比	1.8%	前々年同期比	24.5%

※前々年同期の定点数は52.5で算出

週別推移（岐阜県の過去2年、全国との比較）



圏域別週別推移（2025年）



年齢階級別患者報告数（今月計）



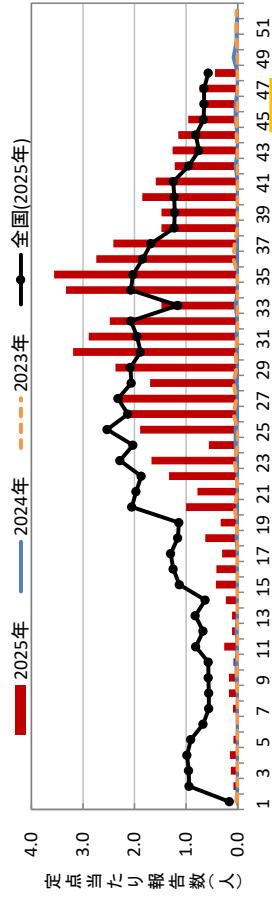
伝染性紅斑（小児科定点）

週・圏域別 定点当たり患者報告数（内は報告数）

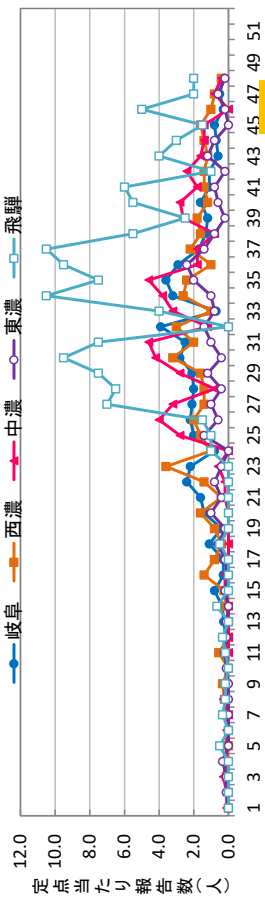
	県全体 [27]	岐阜 [10]	西濃 [5]	中濃 [5]	東濃 [5]	飛騨 [2]
45週	1.0 (26)	0.8 (8)	1.6 (8)	1.4 (7)	- (-)	1.5 (3)
46週	0.7 (19)	0.3 (3)	1.0 (5)	- (-)	0.2 (1)	5.0 (10)
47週	0.7 (20)	0.5 (5)	0.8 (4)	0.8 (4)	0.6 (3)	2.0 (4)
48週	0.4 (12)	0.3 (3)	0.4 (2)	0.4 (2)	0.2 (1)	2.0 (4)
今月計	2.9 (77)	1.9 (19)	3.8 (19)	2.6 (13)	1.0 (5)	10.5 (21)

前月計	7.1 (191)	前年同期	0.1 (4)	前々年同期	0.0 (1)
前月比	50.4%	前年同期比	3778.7%	前々年同期比	15114.8%

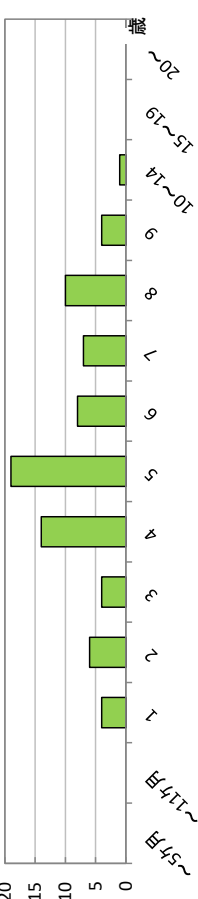
週別推移（岐阜県の過去2年、全国との比較）



圏域別週別推移（2025年）



年齢階級別患者報告数（今月計）



定点把握対象疾患（週報告対象：ARI定点、小児科定点、眼科定点、基幹定点）

突発性発しん（小児科定点）

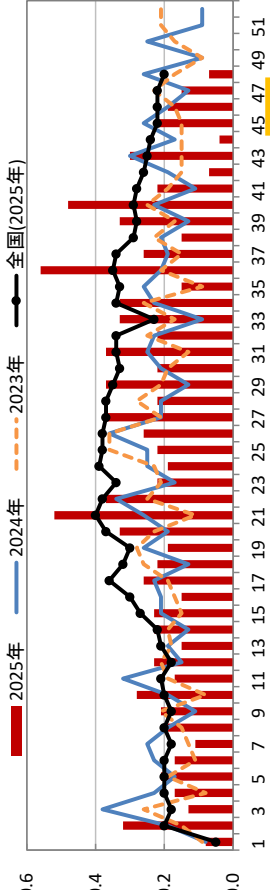
週・圏域別 定点当たり患者報告数（内は報告数）

	県全体 [27]	岐阜 [10]	西濃 [5]	中濃 [5]	東濃 [5]	飛騨 [2]
45週	0.2 (6)	0.1 (1)	- (-)	0.2 (1)	0.4 (2)	1.0 (2)
46週	0.2 (5)	0.1 (1)	0.2 (1)	0.2 (1)	0.4 (2)	- (-)
47週	0.1 (4)	0.3 (3)	- (-)	- (-)	- (-)	0.5 (1)
48週	0.1 (2)	0.1 (1)	- (-)	0.2 (1)	- (-)	- (-)
今月計	0.6 (17)	0.6 (6)	0.2 (1)	0.6 (3)	0.8 (4)	1.5 (3)

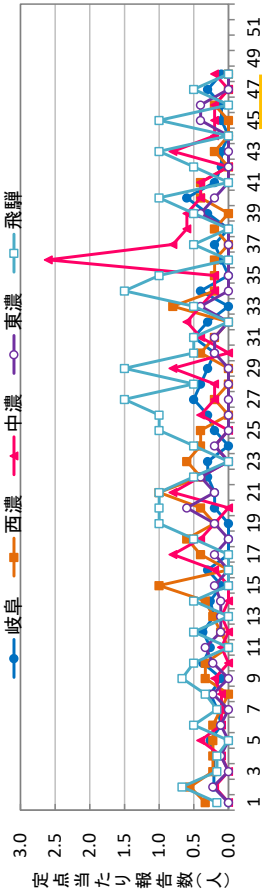
前月計	1.1 (30)	前年同期	0.8 (45)	前々年同期	0.7 (38)
前月比	70.8%	前年同期比	74.2%	前々年同期比	87.8%

※前々年同期の定点数は52.5で算出

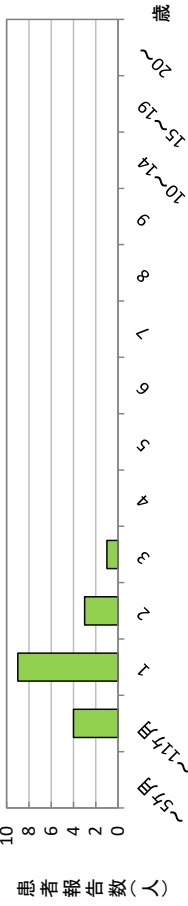
週別推移（岐阜県の過去2年、全国との比較）



圏域別週別推移（2025年）



年齢階級別患者報告数（今月計）



ヘルパンギーナ（小児科定点）

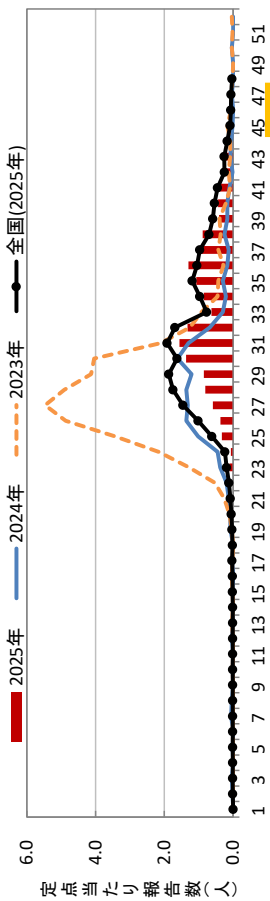
週・圏域別 定点当たり患者報告数（内は報告数）

	県全体 [27]	岐阜 [10]	西濃 [5]	中濃 [5]	東濃 [5]	飛騨 [2]
45週	0.0 (1)	- (-)	0.2 (1)	- (-)	- (-)	- (-)
46週	0.1 (2)	0.2 (2)	- (-)	- (-)	- (-)	- (-)
47週	0.0 (1)	- (-)	- (-)	0.2 (1)	- (-)	- (-)
48週	- (-)	- (-)	- (-)	- (-)	- (-)	- (-)
今月計	0.1 (4)	0.2 (2)	0.2 (1)	0.2 (1)	- (-)	- (-)

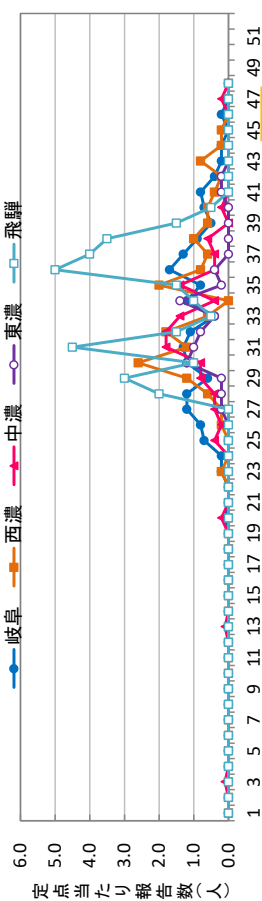
前月計	1.4 (38)	前年同期	0.1 (3)	前々年同期	0.3 (16)
前月比	13.2%	前年同期比	261.7%	前々年同期比	49.1%

※前々年同期の定点数は52.5で算出

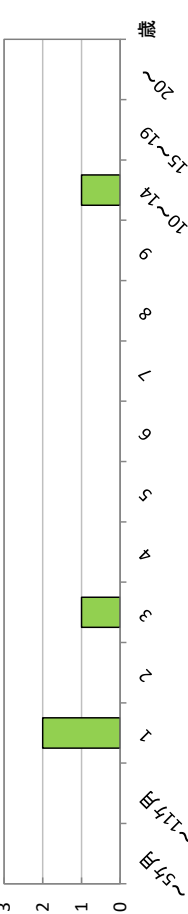
週別推移（岐阜県の過去2年、全国との比較）



圏域別週別推移（2025年）



年齢階級別患者報告数（今月計）



定点把握対象疾患（週報告対象：ARI定点、小児科定点、眼科定点、基幹定点）

流行性耳下腺炎（小児科定点）

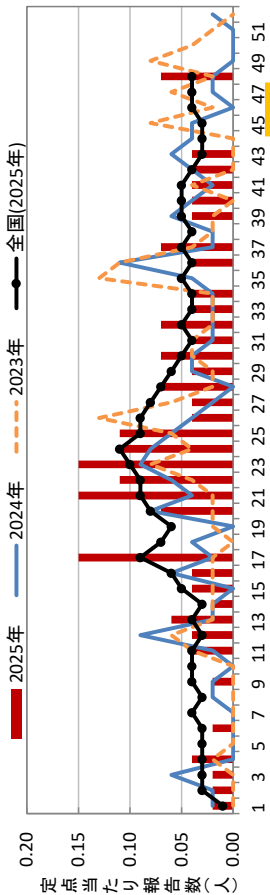
週・圏域別 定点当たり患者報告数（）内は報告数（）内は報告数

	県全体 [27]	岐阜 [10]	西濃 [5]	中濃 [5]	東濃 [5]	飛騨 [2]
45週	- (-)	- (-)	- (-)	- (-)	- (-)	- (-)
46週	- (-)	- (-)	- (-)	- (-)	- (-)	- (-)
47週	- (-)	- (-)	- (-)	- (-)	- (-)	- (-)
48週	0.1 (2)	- (-)	- (-)	0.4 (2)	- (-)	- (-)
今月計	0.1 (2)	- (-)	- (-)	0.4 (2)	- (-)	- (-)

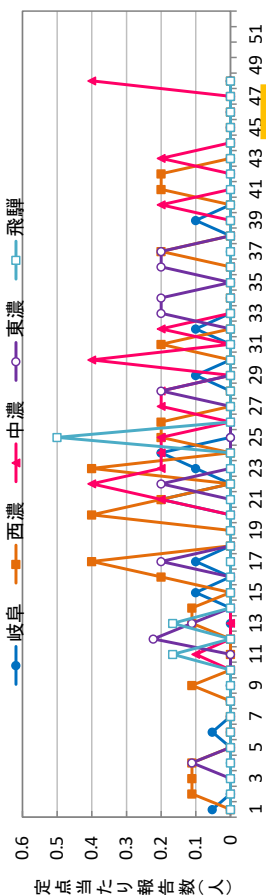
前月計	0.1 (4)	前年同期	0.1 (4)	前々年同期	0.2 (9)
前月比	62.5%	前年同期比	98.1%	前々年同期比	43.6%

※前々年同期の定点数は52.5で算出

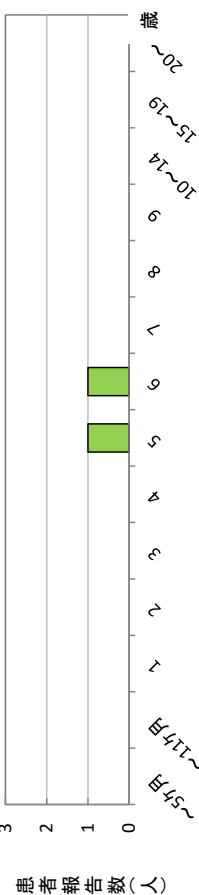
週別推移（岐阜県の過去2年、全国との比較）



圏域別週別推移（2025年）



年齢階級別患者報告数（今月計）



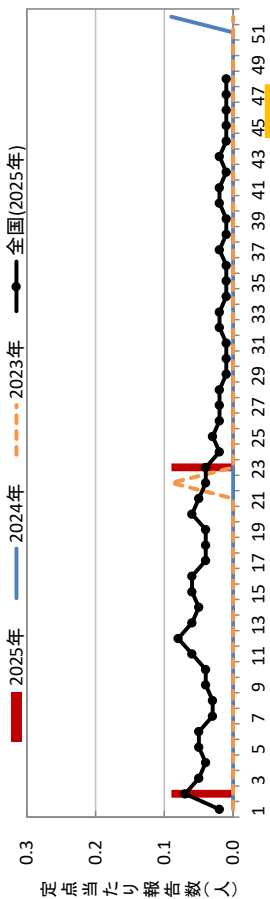
急性出血性結膜炎（眼科定点）

週・圏域別 定点当たり患者報告数（）内は報告数（）内は定点数

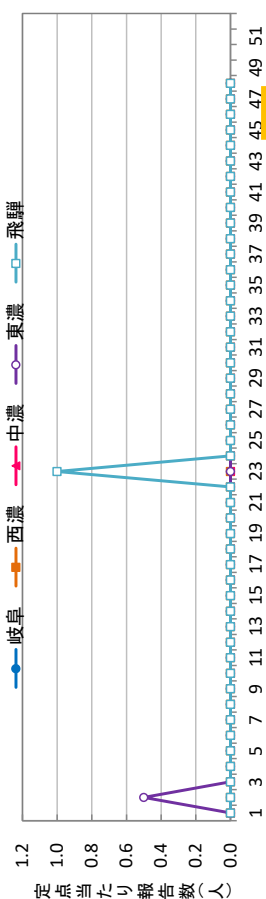
	県全体 [11]	岐阜 [4]	西濃 [3]	中濃 [1]	東濃 [2]	飛騨 [1]
45週	- (-)	- (-)	- (-)	- (-)	- (-)	- (-)
46週	- (-)	- (-)	- (-)	- (-)	- (-)	- (-)
47週	- (-)	- (-)	- (-)	- (-)	- (-)	- (-)
48週	- (-)	- (-)	- (-)	- (-)	- (-)	- (-)
今月計	- (-)	- (-)	- (-)	- (-)	- (-)	- (-)

前月計	- (-)	前年同期	- (-)	前々年同期	- (-)
前月比	-	前年同期比	-	前々年同期比	-

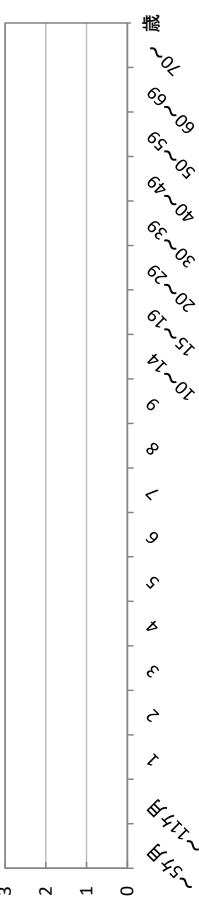
週別推移（岐阜県の過去2年、全国との比較）



圏域別週別推移（2025年）



年齢階級別患者報告数（今月計）



定点把握対象疾患（週報告対象：ARI定点、小児科定点、眼科定点、基幹定点）

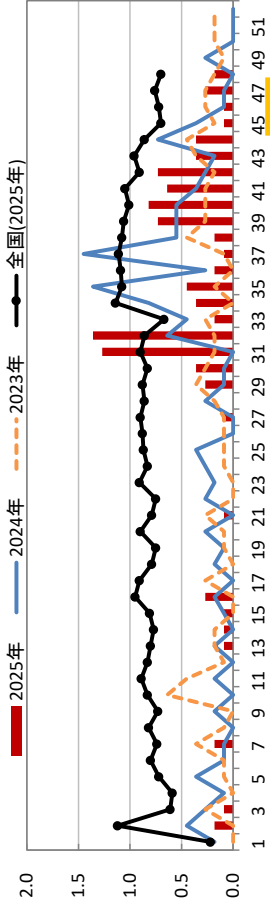
流行性角結膜炎（眼科定点）

週・圏域別 定点当たり患者報告数（）内は報告数（）内は定点数

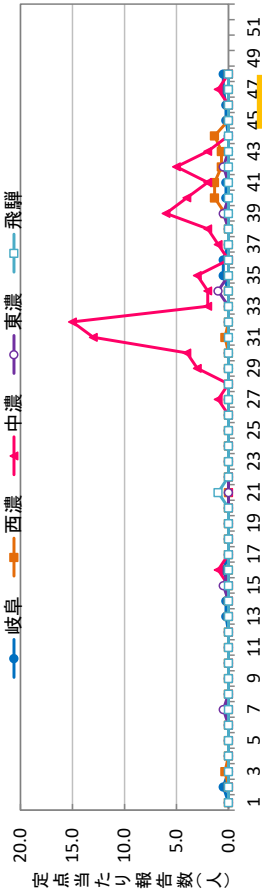
	県全体 [11]	岐阜 [4]	西濃 [3]	中濃 [1]	東濃 [2]	飛騨 [1]
45週	0.1 (1)	0.3 (1)	- (-)	- (-)	- (-)	- (-)
46週	0.1 (1)	0.3 (1)	- (-)	- (-)	- (-)	- (-)
47週	0.3 (3)	0.5 (2)	- (-)	1.0 (1)	- (-)	- (-)
48週	0.2 (2)	0.5 (2)	- (-)	- (-)	- (-)	- (-)
今月計	0.6 (7)	1.5 (6)	- (-)	1.0 (1)	- (-)	- (-)

前月計	2.9 (32)	前年同期	0.5 (6)	前々年同期	0.9 (10)
前月比	27.3%	前年同期比	116.7%	前々年同期比	70.0%

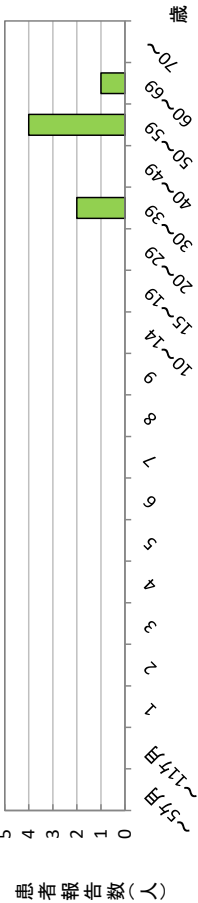
週別推移（岐阜県の過去2年、全国との比較）



圏域別週別推移（2025年）



年齢階級別患者報告数（今月計）



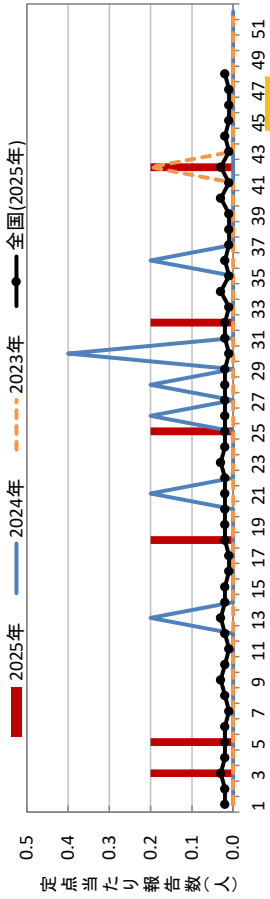
細菌性髄膜炎（基幹定点）

週・圏域別 定点当たり患者報告数（）内は報告数（）内は定点数

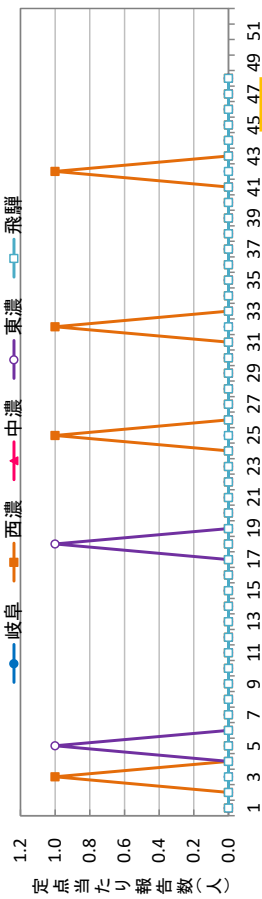
	県全体 [5]	岐阜 [1]	西濃 [1]	中濃 [1]	東濃 [1]	飛騨 [1]
45週	- (-)	- (-)	- (-)	- (-)	- (-)	- (-)
46週	- (-)	- (-)	- (-)	- (-)	- (-)	- (-)
47週	- (-)	- (-)	- (-)	- (-)	- (-)	- (-)
48週	- (-)	- (-)	- (-)	- (-)	- (-)	- (-)
今月計	- (-)	- (-)	- (-)	- (-)	- (-)	- (-)

前月計	0.2 (1)	前年同期	- (-)	前々年同期	- (-)
前月比	0.0%	前年同期比	-	前々年同期比	-

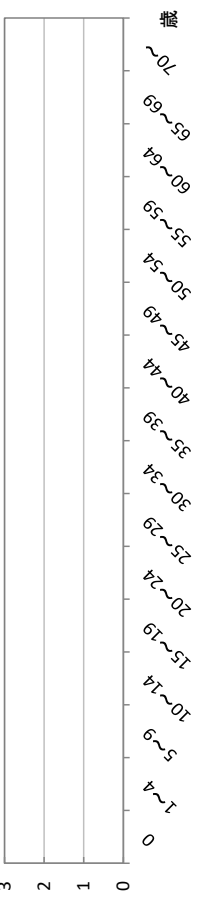
週別推移（岐阜県の過去2年、全国との比較）



圏域別週別推移（2025年）



年齢階級別患者報告数（今月計）



定点把握対象疾患（週報告対象：ARI定点、小児科定点、眼科定点、基幹定点）

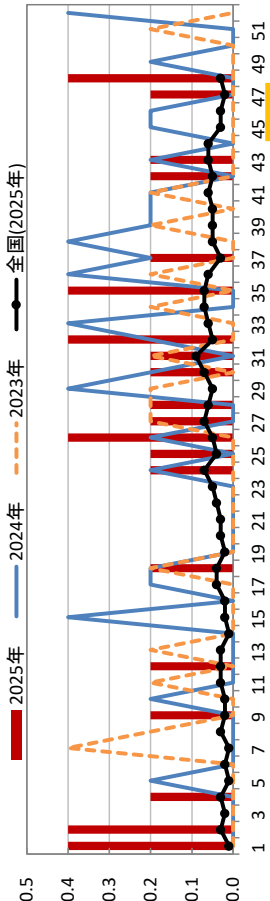
無菌性髄膜炎（基幹定点）

週・圏域別 定点当たり患者報告数 ()内は報告数 ()内は定点数

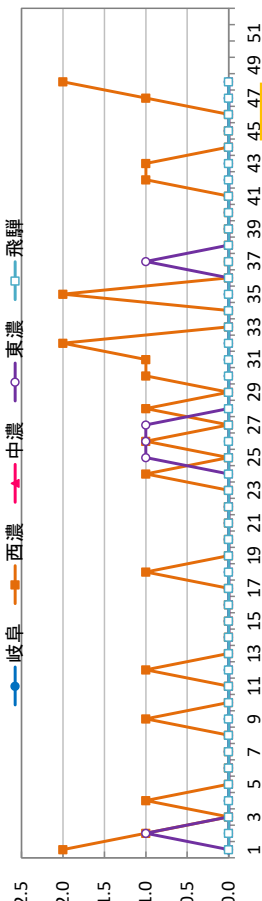
	県全体 [5]	岐阜 [1]	西濃 [1]	中濃 [1]	東濃 [1]	飛騨 [1]
45週	-	(-)	-	(-)	-	(-)
46週	-	(-)	-	(-)	-	(-)
47週	0.2	(1)	-	(-)	-	(-)
48週	0.4	(2)	-	(-)	-	(-)
今月計	0.6	(3)	-	(-)	-	(-)

前月計	0.4	(2)	前年同期	0.4	(2)	前々年同期	-	(-)
前月比	187.5%		前年同期比	150.0%		前々年同期比	-	-

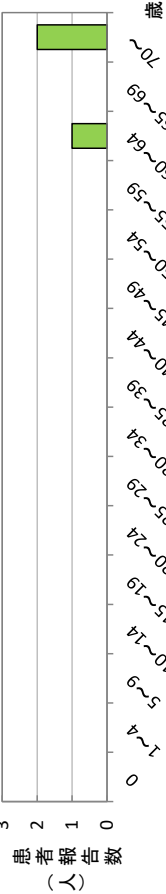
週別推移（岐阜県の過去2年、全国との比較）



圏域別週別推移（2025年）



年齢階級別患者報告数（今月計）



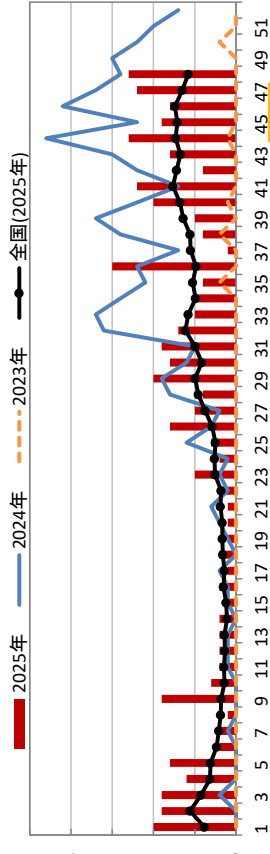
マイコプラズマ肺炎（基幹定点）

週・圏域別 定点当たり患者報告数 ()内は報告数 ()内は定点数

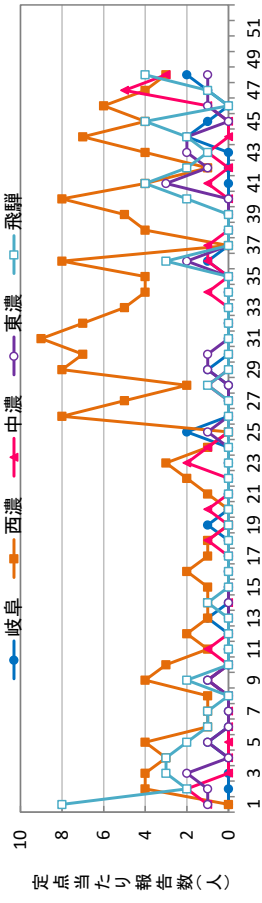
	県全体 [5]	岐阜 [1]	西濃 [1]	中濃 [1]	東濃 [1]	飛騨 [1]
45週	1.8	(9)	1.0	(1)	4.0	(4)
46週	1.6	(8)	-	(-)	6.0	(6)
47週	2.4	(12)	1.0	(1)	4.0	(4)
48週	2.6	(13)	2.0	(2)	3.0	(3)
今月計	8.4	(42)	4.0	(4)	17.0	(17)

前月計	9.4	(47)	前年同期	12.8	(64)	前々年同期	-	(-)
前月比	111.7%		前年同期比	65.6%		前々年同期比	-	-

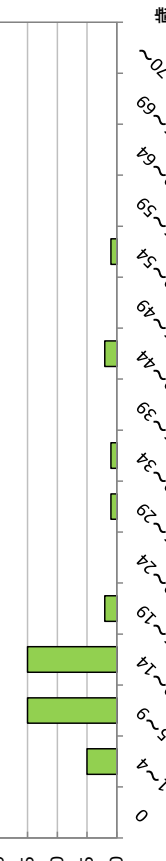
週別推移（岐阜県の過去2年、全国との比較）



圏域別週別推移（2025年）



年齢階級別患者報告数（今月計）



定点把握対象疾患（週報告対象：ARI定点、小児科定点、眼科定点、基幹定点）

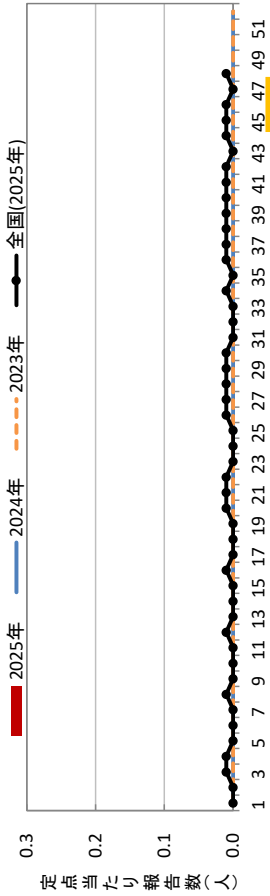
クラミジア肺炎（基幹定点）

週・圏域別 定点当たり患者報告数（）内は報告数（）内は定点数

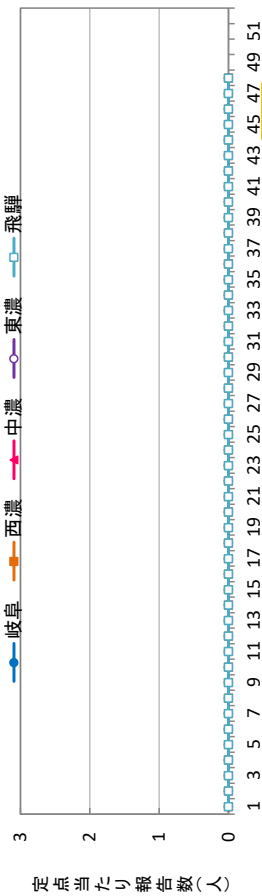
	県全体 [5]	岐阜 [1]	西濃 [1]	中濃 [1]	東濃 [1]	飛騨 [1]
45週	- (-)	- (-)	- (-)	- (-)	- (-)	- (-)
46週	- (-)	- (-)	- (-)	- (-)	- (-)	- (-)
47週	- (-)	- (-)	- (-)	- (-)	- (-)	- (-)
48週	- (-)	- (-)	- (-)	- (-)	- (-)	- (-)
今月計	- (-)	- (-)	- (-)	- (-)	- (-)	- (-)

前月計	- (-)	前年同期	- (-)	前々年同期	- (-)
前月比	-	前年同期比	-	前々年同期比	-

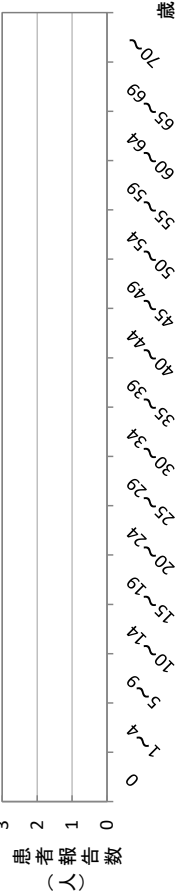
週別推移（岐阜県の過去2年、全国との比較）



圏域別週別推移（2025年）



年齢階級別患者報告数（今月計）



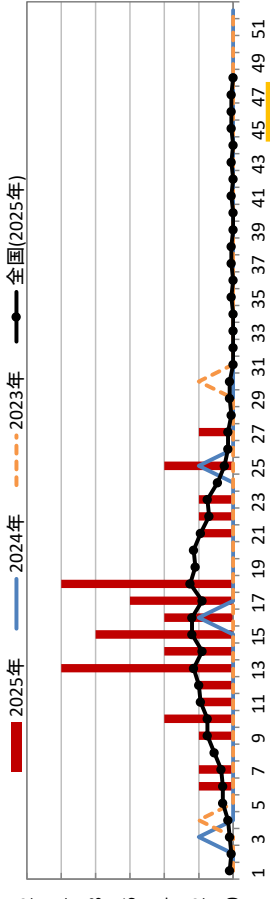
感染性胃腸炎【ロタウイルス】（基幹定点）

週・圏域別 定点当たり患者報告数（）内は報告数（）内は定点数

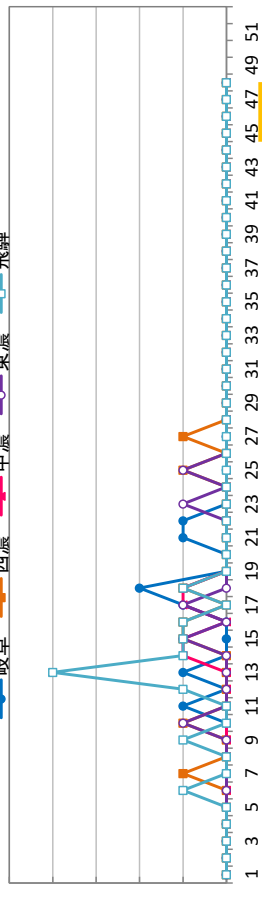
	県全体 [5]	岐阜 [1]	西濃 [1]	中濃 [1]	東濃 [1]	飛騨 [1]
45週	- (-)	- (-)	- (-)	- (-)	- (-)	- (-)
46週	- (-)	- (-)	- (-)	- (-)	- (-)	- (-)
47週	- (-)	- (-)	- (-)	- (-)	- (-)	- (-)
48週	- (-)	- (-)	- (-)	- (-)	- (-)	- (-)
今月計	- (-)	- (-)	- (-)	- (-)	- (-)	- (-)

前月計	- (-)	前年同期	- (-)	前々年同期	- (-)
前月比	-	前年同期比	-	前々年同期比	-

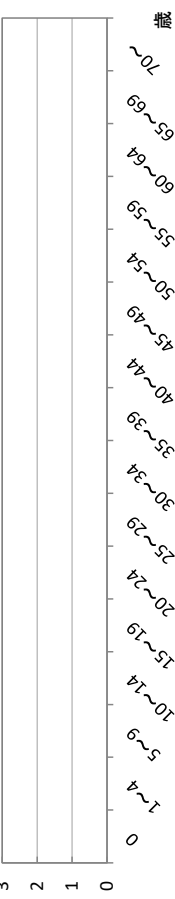
週別推移（岐阜県の過去2年、全国との比較）



圏域別週別推移（2025年）



年齢階級別患者報告数（今月計）



定点把握対象疾患 (月報告対象・性感染症定点、基幹定点)

性器クラミジア感染症(性感染症定点)

週・圏域別 定点当たり患者報告数 ()内は報告数 []内は定点数

男女計

	県全体 [15]	岐阜 [5]	西濃 [3]	中濃 [3]	東濃 [3]	飛騨 [1]
9月	1.3 (20)	3.0 (15)	0.7 (2)	0.3 (1)	0.7 (2)	- (-)
10月	1.9 (29)	2.8 (14)	1.7 (5)	1.3 (4)	1.7 (5)	1.0 (1)
11月	1.5 (23)	2.2 (11)	2.3 (7)	0.7 (2)	1.0 (3)	- (-)
本年累計	18.8 (282)	前年同期累計	18.5 (278)	前々年同期累計	17.9 (268)	

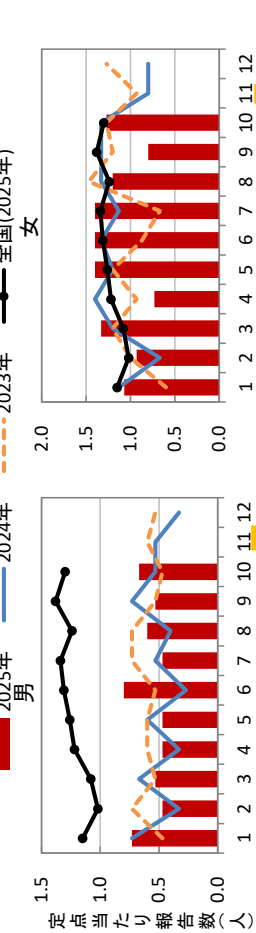
男性

	県全体 [15]	岐阜 [5]	西濃 [3]	中濃 [3]	東濃 [3]	飛騨 [1]
9月	0.5 (8)	1.4 (7)	- (-)	0.3 (1)	- (-)	- (-)
10月	0.7 (10)	1.2 (6)	0.3 (1)	0.7 (2)	0.3 (1)	- (-)
11月	0.5 (7)	0.8 (4)	0.7 (2)	- (-)	0.3 (1)	- (-)
本年累計	6.2 (93)	前年同期累計	5.7 (85)	前々年同期累計	6.5 (98)	

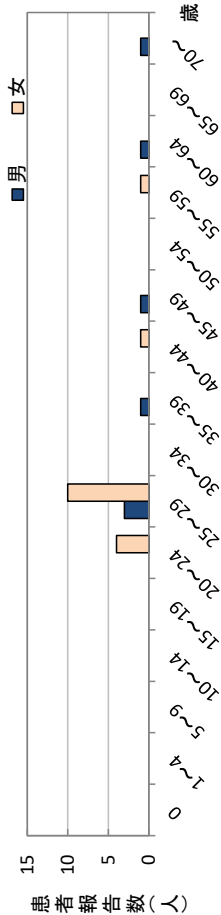
女性

	県全体 [15]	岐阜 [5]	西濃 [3]	中濃 [3]	東濃 [3]	飛騨 [1]
9月	0.8 (12)	1.6 (8)	0.7 (2)	- (-)	0.7 (2)	- (-)
10月	1.3 (19)	1.6 (8)	1.3 (4)	0.7 (2)	1.3 (4)	1.0 (1)
11月	1.1 (16)	1.4 (7)	1.7 (5)	0.7 (2)	0.7 (2)	- (-)
本年累計	12.6 (189)	前年同期累計	12.9 (193)	前々年同期累計	11.3 (170)	

月別推移(岐阜県の過去2年、全国との比較)



年齢階級別患者報告数(今月計)



性器ヘルペスウイルス感染症(性感染症定点)

週・圏域別 定点当たり患者報告数 ()内は報告数 []内は定点数

男女計

	県全体 [15]	岐阜 [5]	西濃 [3]	中濃 [3]	東濃 [3]	飛騨 [1]
9月	0.3 (5)	0.8 (4)	- (-)	- (-)	0.3 (1)	- (-)
10月	0.3 (5)	1.0 (5)	- (-)	- (-)	- (-)	- (-)
11月	0.3 (5)	0.6 (3)	- (-)	0.3 (1)	0.3 (1)	- (-)
本年累計	2.8 (42)	前年同期累計	3.3 (50)	前々年同期累計	2.9 (43)	

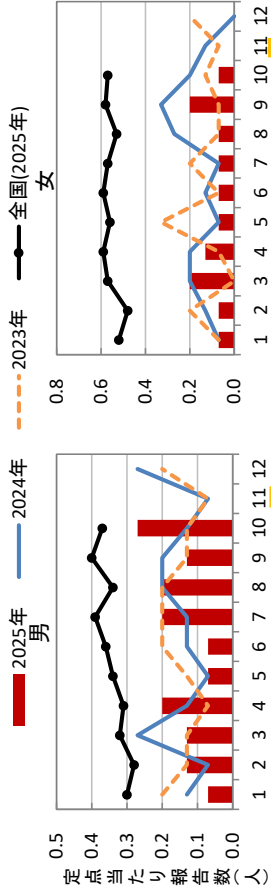
男性

	県全体 [15]	岐阜 [5]	西濃 [3]	中濃 [3]	東濃 [3]	飛騨 [1]
9月	0.1 (2)	0.4 (2)	- (-)	- (-)	- (-)	- (-)
10月	0.3 (4)	0.8 (4)	- (-)	- (-)	- (-)	- (-)
11月	0.2 (3)	0.6 (3)	- (-)	- (-)	- (-)	- (-)
本年累計	1.7 (25)	前年同期累計	1.5 (23)	前々年同期累計	1.6 (24)	

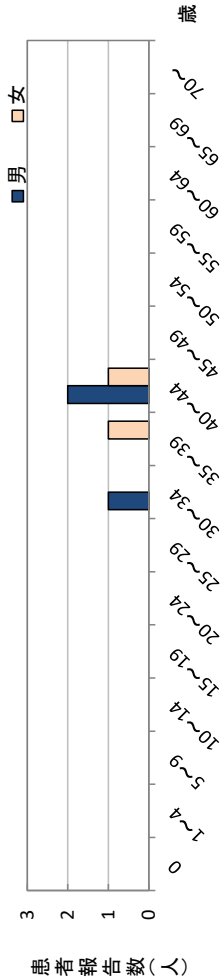
女性

	県全体 [15]	岐阜 [5]	西濃 [3]	中濃 [3]	東濃 [3]	飛騨 [1]
9月	0.2 (3)	0.4 (2)	- (-)	- (-)	0.3 (1)	- (-)
10月	0.1 (1)	0.2 (1)	- (-)	- (-)	- (-)	- (-)
11月	0.1 (2)	- (-)	- (-)	0.3 (1)	0.3 (1)	- (-)
本年累計	1.1 (17)	前年同期累計	1.8 (27)	前々年同期累計	1.3 (19)	

月別推移(岐阜県の過去2年、全国との比較)



年齢階級別患者報告数(今月計)



定ポイント把握対象疾患（月報告対象：性感染症定点、基幹定点）

尖圭コンジローマ（性感染症定点）

週・圏域別 定点当たり患者報告数（内は報告数）[]内は定点数

男女計

	県全体 [15]	岐阜 [5]	西濃 [3]	中濃 [3]	東濃 [3]	飛騨 [1]
9月	0.3 (5)	0.6 (3)	0.3 (1)	- (-)	- (-)	1.0 (1)
10月	0.3 (5)	0.6 (3)	- (-)	- (-)	0.3 (1)	1.0 (1)
11月	0.4 (6)	0.8 (4)	0.3 (1)	- (-)	0.3 (1)	- (-)
本年累計	4.1 (62)	前年同期累計	4.4 (66)	前々年同期累計	4.7 (71)	

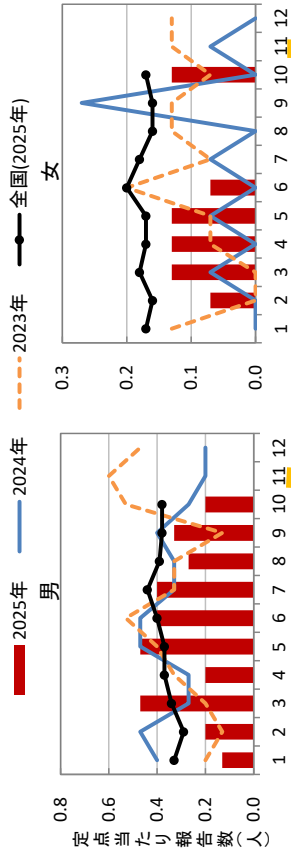
男性

	県全体 [15]	岐阜 [5]	西濃 [3]	中濃 [3]	東濃 [3]	飛騨 [1]
9月	0.3 (5)	0.6 (3)	0.3 (1)	- (-)	- (-)	1.0 (1)
10月	0.2 (3)	0.6 (3)	- (-)	- (-)	- (-)	- (-)
11月	0.3 (5)	0.8 (4)	0.3 (1)	- (-)	- (-)	- (-)
本年累計	3.4 (51)	前年同期累計	3.9 (58)	前々年同期累計	3.7 (56)	

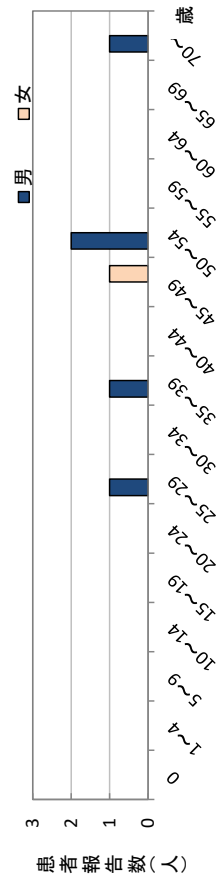
女性

	県全体 [15]	岐阜 [5]	西濃 [3]	中濃 [3]	東濃 [3]	飛騨 [1]
9月	- (-)	- (-)	- (-)	- (-)	- (-)	- (-)
10月	0.1 (2)	- (-)	- (-)	- (-)	0.3 (1)	1.0 (1)
11月	0.1 (1)	- (-)	- (-)	- (-)	0.3 (1)	- (-)
本年累計	0.7 (11)	前年同期累計	0.5 (8)	前々年同期累計	1.0 (15)	

月別推移（岐阜県の過去2年、全国との比較）



年齢階級別患者報告数（今月計）



淋菌感染症（性感染症定点）

週・圏域別 定点当たり患者報告数（内は報告数）[]内は定点数

男女計

	県全体 [15]	岐阜 [5]	西濃 [3]	中濃 [3]	東濃 [3]	飛騨 [1]
9月	0.3 (4)	0.4 (2)	- (-)	0.7 (2)	- (-)	- (-)
10月	0.2 (3)	- (-)	0.7 (2)	- (-)	0.3 (1)	- (-)
11月	0.1 (1)	- (-)	- (-)	0.3 (1)	- (-)	- (-)
本年累計	2.5 (37)	前年同期累計	3.5 (52)	前々年同期累計	3.6 (54)	

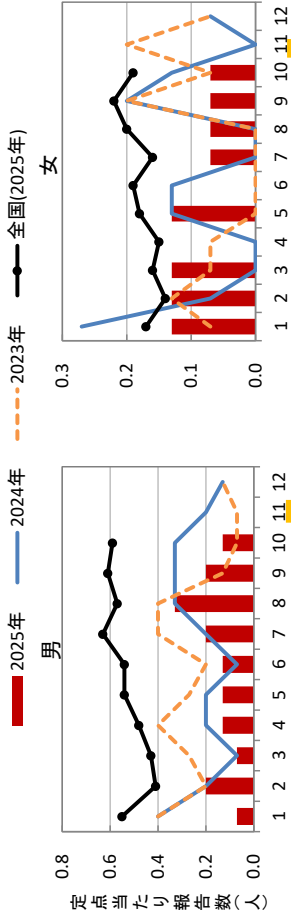
男性

	県全体 [15]	岐阜 [5]	西濃 [3]	中濃 [3]	東濃 [3]	飛騨 [1]
9月	0.2 (3)	0.4 (2)	- (-)	0.3 (1)	- (-)	- (-)
10月	0.1 (2)	- (-)	0.7 (2)	- (-)	- (-)	- (-)
11月	- (-)	- (-)	- (-)	- (-)	- (-)	- (-)
本年累計	1.6 (24)	前年同期累計	2.5 (38)	前々年同期累計	2.8 (42)	

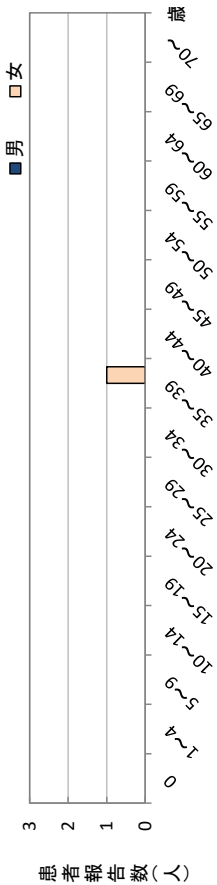
女性

	県全体 [15]	岐阜 [5]	西濃 [3]	中濃 [3]	東濃 [3]	飛騨 [1]
9月	0.1 (1)	- (-)	- (-)	0.3 (1)	- (-)	- (-)
10月	0.1 (1)	- (-)	- (-)	- (-)	0.3 (1)	- (-)
11月	0.1 (1)	- (-)	- (-)	0.3 (1)	- (-)	- (-)
本年累計	0.9 (13)	前年同期累計	0.9 (14)	前々年同期累計	0.8 (12)	

月別推移（岐阜県の過去2年、全国との比較）



年齢階級別患者報告数（今月計）



定点把握対象疾患（月報告対象:基幹定点）

メチシリン耐性黄色ブドウ球菌感染症

月・圏域別 定点当たり患者報告数 ○内は報告数 []内は定点数 月・圏域別 定点当たり患者報告数 ○内は報告数 []内は定点数 月・圏域別 定点当たり患者報告数 ○内は報告数 []内は定点数

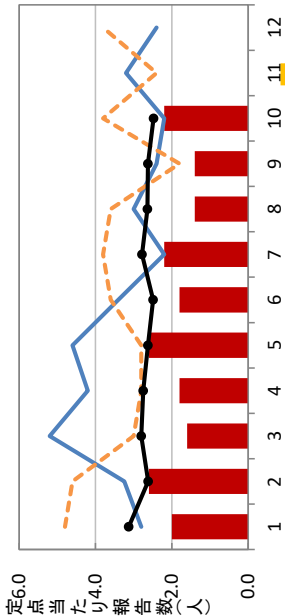
圏域別は定点当たり報告数＝報告数

	県全体 [5]	岐阜[1]	西濃[1]	中濃[1]	東濃[1]	飛騨[1]
9月	1.4 (7)	1	1	3	1	1
10月	2.2 (11)	2	3	1	2	3
11月	2.4 (12)	2	3	4	2	1

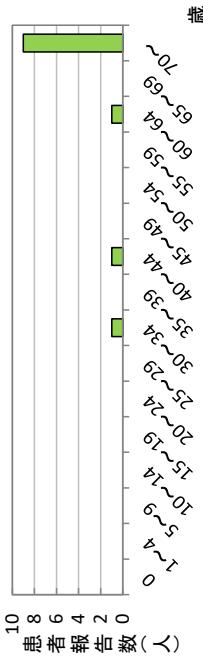
本年累計	22.0	(110)
前年同期累計	36.5	(179)
前々年同期累計	37.0	(185)

月別推移(岐阜県の過去2年、全国との比較)

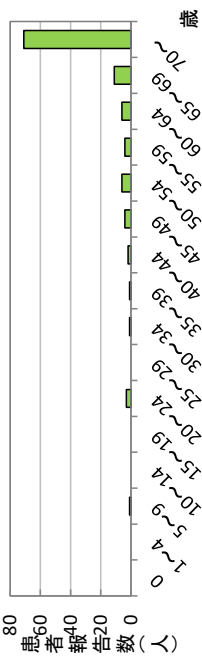
2025年 2024年 2023年 全国(2025年)



年齢階級別患者報告数(今月計)



年齢階級別患者報告数(本年累計)



ペニシリン耐性肺炎球菌感染症

月・圏域別 定点当たり患者報告数 ○内は報告数 []内は定点数 月・圏域別 定点当たり患者報告数 ○内は報告数 []内は定点数 月・圏域別 定点当たり患者報告数 ○内は報告数 []内は定点数

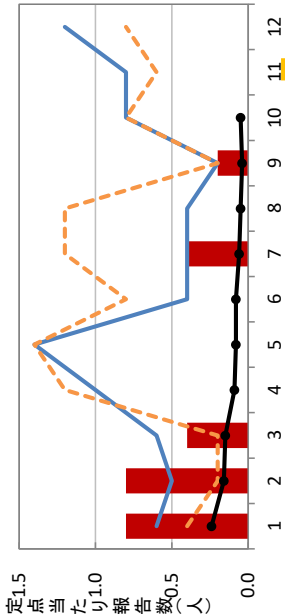
圏域別は定点当たり報告数＝報告数

	県全体 [5]	岐阜[1]	西濃[1]	中濃[1]	東濃[1]	飛騨[1]
9月	0.2 (1)	-	-	-	-	1
10月	- (-)	-	-	-	-	-
11月	0.4 (2)	-	-	-	-	2

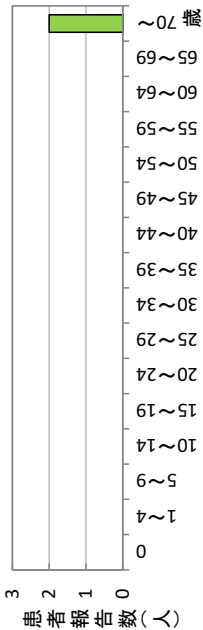
本年累計	3.0	(15)
前年同期累計	7.1	(35)
前々年同期累計	8.2	(41)

月別推移(岐阜県の過去2年、全国との比較)

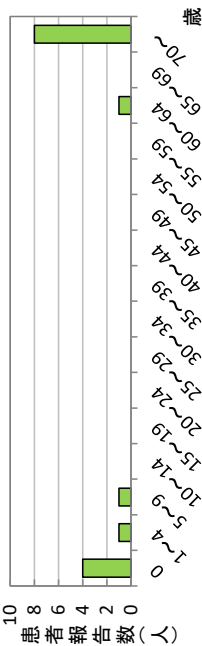
2025年 2024年 2023年 全国(2025年)



年齢階級別患者報告数(今月計)



年齢階級別患者報告数(本年累計)



薬剤耐性緑膿菌感染症

月・圏域別 定点当たり患者報告数 ○内は報告数 []内は定点数 月・圏域別 定点当たり患者報告数 ○内は報告数 []内は定点数 月・圏域別 定点当たり患者報告数 ○内は報告数 []内は定点数

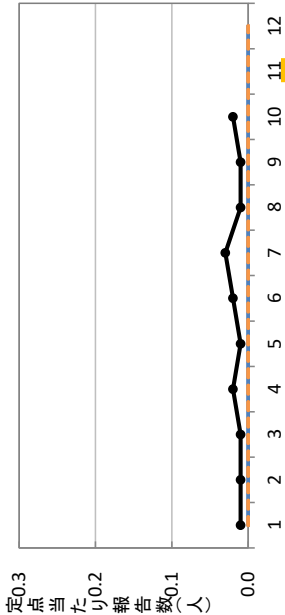
圏域別は定点当たり報告数＝報告数

	県全体 [5]	岐阜[1]	西濃[1]	中濃[1]	東濃[1]	飛騨[1]
9月	- (-)	-	-	-	-	-
10月	- (-)	-	-	-	-	-
11月	- (-)	-	-	-	-	-

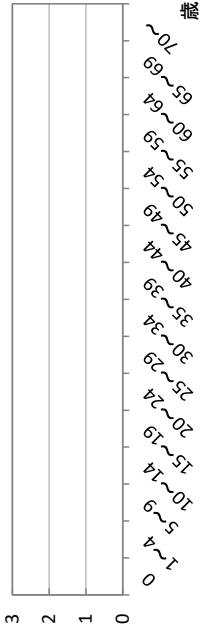
本年累計	-	(-)
前年同期累計	-	(-)
前々年同期累計	-	(-)

月別推移(岐阜県の過去2年、全国との比較)

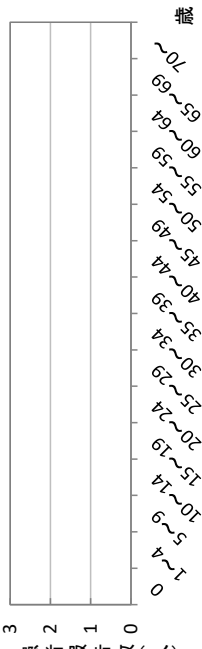
2025年 2024年 2023年 全国(2025年)



年齢階級別患者報告数(今月計)



年齢階級別患者報告数(本年累計)



病原体検出情報(2025年)

この情報は、岐阜県感染症発生動向調査により、岐阜県内の医療機関等から岐阜県保健環境研究所及び岐阜市衛生試験所に提供された検体の病原体検査情報についてまとめたものです。

2025年12月7日現在

■定点把握対象疾患

臨床診断名		病原体(遺伝子検出を含む)	1～3月	4～6月	7～9月	10月	11月	12月	計
ウイルス	インフルエンザ	検体数 ※	68						68
		インフルエンザウイルス AH1pdm09	51						51
		インフルエンザウイルス AH3	9						9
		インフルエンザウイルス B型	8						8
		不検出	1						1
	RSウイルス感染症	検体数 ※	6	5	2		2		15
		RSウイルス A型	3	2					5
		RSウイルス B型	3	3	2				8
		検査中(一部結果判明を含む)					2		2
	咽頭結膜熱	アデノウイルス 2型 ※RSウイルス A型と重複検出		1					1
		検体数	3	5					8
		アデノウイルス2型	2						2
		アデノウイルス3型	1						1
		アデノウイルス5型		1					1
		不検出		4					4
	手足口病	パラインフルエンザウイルス3型		1					1
		検体数		1	2				3
		エコーウイルス18型		1	2				3
	伝染性紅斑	検査中(一部結果判明を含む)		1					1
		検体数		1	2			1	4
	突発性発しん	パルボウイルスB19		1	2			1	4
		検体数			1				1
	ヘルパンギーナ	アデノウイルス2型			1				1
		検査中(一部結果判明を含む)			1				1
		検体数 ※			5	1			6
		コクサッキーウイルスA4型			4				4
		パレコウイルス5型			1				1
細菌	流行性耳下腺炎	ライノウイルスB6型				1			1
		不検出			1				1
		検体数		1	1				2
		不検出		1	1				2
		検体数			1	1		1	3
	流行性角結膜炎	アデノウイルス(未型別)			1	1			2
		検査中(一部結果判明)			1	1		1	3
		検体数		1	4				5
	無菌性髄膜炎	エコーウイルス18型			1				1
		パレコウイルス5型			1				1
		不検出		1	2				3
		◆無菌性髄膜炎の検体の一部と重複							
		検体数	8	6					14
	A群溶血性レンサ球菌咽頭炎	Streptococcus pyogenes T1型	1						1
		Streptococcus pyogenes T4型	5	2					7
		Streptococcus pyogenes TB3264型	2						2
		不検出		4					4
	細菌性髄膜炎	検体数			1				1
		◆無菌性髄膜炎の検体の一部と重複			1				1
ウイルス・細菌	感染性胃腸炎	不検出							
		検体数 ※		7	3		1	2	13
		ノロウイルスGII17		1					1
		ノロウイルスGII4Sydney2016			1				1
		アデノウイルス5型			1				1
		アデノウイルス41型		1					1
		ヒトパレコウイルス5型		1	1				2
		ライノウイルスC25型		1					1
		ライノウイルスA80型			1				1
		Campylobacter jejuni		2					2
		不検出		1					1
		検査中(一部結果判明を含む)		1	1		1	2	5

ウイルス	急性呼吸器感染症 (ARI)	検体数 ※		200	217	68	68	17	570
		インフルエンザ A型		7		1	1	2	11
		インフルエンザ AH1pdm		6			1		7
		インフルエンザ AH3				2	27		29
		インフルエンザ B型		7	5	2		1	15
		SARS-CoV-2		28	72	7	8		115
		RSウイルス A型		8	6	3	4	1	22
		RSウイルス B型		6	9	4	1	1	21
		ヒトメタニューモウイルス		7	1	1			9
		パラインフルエンザ 1型		3	2	3	1		9
		パラインフルエンザ 2型		3	7	3	4		17
		パラインフルエンザ 3型		46	14				60
		パラインフルエンザ 4型		6	15				21
		エンテロ/ライノウイルス		22	18	6	8		54
		アデノウイルス		9	5	2	1		17
		不検出		77	86	35	14		212
		◆麻しんの検体の一部と重複	検査中				3	12	15

※一部、複数の病原体を重複して検出

■全数把握対象疾患

臨床診断名		病原体(遺伝子検出を含む)	1～3月	4～6月	7～9月	10月	11月	12月	計
三類	細菌性赤痢	検体数			4		1		5
		<i>Shigella sonnei</i> I相(Ⅱ相)			1				1
		<i>Shigella sonnei</i> Ⅱ相			1				1
		不検出			2		1		3
	腸管出血性大腸菌 感染症	検体数	3	9	25	8	1		46
		<i>Escherichia coli</i> O157:H7 VT1&2			4	2			6
		<i>Escherichia coli</i> O157:H7 VT2	1		5				6
		<i>Escherichia coli</i> O157:H- VT1			1				1
		<i>Escherichia coli</i> O157:H- VT1&2		1	5	2			8
		<i>Escherichia coli</i> O103:H2 VT1		2	3				5
		<i>Escherichia coli</i> O103:H- VT1		1					1
		<i>Escherichia coli</i> O111:H- VT1		1					1
		<i>Escherichia coli</i> O145:H- VT1				1			1
		<i>Escherichia coli</i> O145:H- VT2			2	2			4
		<i>Escherichia coli</i> O26:H11 VT1		1	1				2
		<i>Escherichia coli</i> O168:HUT(Hg8) VT2		1					1
		<i>Escherichia coli</i> O8:H7 VT1&2			1				1
		<i>Escherichia coli</i> O8:H9 VT2			1				1
		<i>Escherichia coli</i> OUT(Og93):HUT VT2	1						1
		<i>Escherichia coli</i> OUT(Og130):H11 VT2			1				1
		<i>Escherichia coli</i> OUT(Og185):H16 VT2	1						1
		<i>Escherichia coli</i> OUT(Og5):H- VT1		1					1
		<i>Escherichia coli</i> OUT(Og8):H28 VT2				1	1		2
		不検出		1	1				2
	腸チフス	検体数		4			1		5
		不検出		4			1		5
四類	E型肝炎	検体数	3	2	3		1		9
		E型肝炎ウイルス3型	1						1
		E型肝炎ウイルス遺伝子			2		1		3
		不検出	2	2	1				5
	A型肝炎	検体数			1				1
		A型肝炎ウイルスIA型			1				1
	重症熱性血小板減少症 候群(SFTS) ◆日本紅斑熱、つがが虫病の 検体の一部と重複	検体数		5	7	1	2		15
		SFTSウイルス			1				1
		不検出		5	6	1	2		14
	つがが虫病 ◆SFTS、日本紅斑熱、ライム病 の検体の一部と重複	検体数	2	10	7	4	8		31
		つがが虫病リケッチア Kawasaki型					6		6
		不検出	2	10	7	4	2		25
	デング熱	検体数	1	1	1				3
		デングウイルス1型		1					1
		不検出	1		1				2
	日本紅斑熱 ◆SFTS、つがが虫病の 検体の一部と重複	検体数	1	10	7	5	6		29
		日本紅斑熱リケッチア		3	1	2			6
		不検出	1	7	6	3	6		23
	ライム病 ◆つがが虫病、日本紅斑熱の 検体の一部と重複	検体数		1			1		2
		不検出		1			1		2
	レジオネラ症	検体数	5	7	5	2	1		20
		<i>Legionella pneumophila</i> SG1	3	5	3		1		12
		不検出	2	2	2	2			8

五類	カルバペネム耐性腸内細菌目細菌感染症	検体数	3	3	3	2			11
		<i>Enterobacter cloacae</i>	1						1
		カルバペネマーゼ非産生							
		<i>Escherichia coli</i>	1						1
		NDM型メタロ-β-ラクタマーゼ産生性							
		OXA-48型カルバペネマーゼ産生		1					1
		カルバペネマーゼ非産生			1	1			2
		<i>Klebsiella pneumoniae</i>					1		1
		VIM型メタロ-β-ラクタマーゼ産生性							
		カルバペネマーゼ非産生		1	1				2
		<i>Serratia marcescens</i>	1						1
		カルバペネマーゼ非産生							
		<i>Hafnia alvei</i>		1					1
		カルバペネマーゼ非産生							
		<i>Citrobacter freundii</i>			1				1
		IMP-1型メタロ-β-ラクタマーゼ産生							
	急性弛緩性麻痺	検体数		1					1
		不検出		1					1
	急性脳炎	検体数	1	1					2
		ライノウイルスA59型		1					1
		不検出	1						1
	劇症型溶血性レンサ球菌感染症	検体数	10	4	11	4	1		30
		<i>Streptococcus pyogenes</i> T1	3		1				4
		<i>Streptococcus pyogenes</i> T12	1						1
		<i>Streptococcus pyogenes</i> T4	1		1				2
		<i>Streptococcus pyogenes</i> T28	1						1
		<i>Streptococcus pyogenes</i> T型別不能	2	1	2	1			6
		<i>Streptococcus pyogenes</i> TB3264			1				1
		<i>Streptococcus dysgalactiae</i> subsp. <i>equisimilis</i> (G群)	1	1	5	2	1		10
		<i>Streptococcus dysgalactiae</i> subsp. <i>equisimilis</i> (A群)	1						1
		<i>Streptococcus dysgalactiae</i> subsp. <i>equisimilis</i> (C群)		1					1
		<i>Streptococcus agalactiae</i> I a型 (B群)		1					1
		<i>Streptococcus agalactiae</i> 血清型別不能 (B群)			1	1			2
	侵襲性肺炎球菌感染症	検体数	3						3
		<i>Streptococcus pneumoniae</i> 血清型3	2						2
		<i>Streptococcus pneumoniae</i> 血清型6C	1						1
	百日咳	検体数 ※		6	6	1			13
		<i>Bordetella pertussis</i> (マクロライド耐性変異あり)		5	2	1			8
		百日咳菌遺伝子 (マクロライド耐性変異あり)			3				3
		百日咳菌遺伝子 (マクロライド耐性変異なし)			1				1
		不検出		1	1				2
	風疹	検体数		13	1				14
		◆麻しんの検体の一部と重複		13	1				14
	麻しん	検体数	2	13	3	2			20
		麻しんウイルスB3型	2	1					3
		不検出		12	3	2			17
		◆麻しんの検体と重複		1					1

■その他の疾患

臨床診断名	病原体(遺伝子検出を含む)	1～3月	4～6月	7～9月	10月	11月	12月	計
マイコプラズマ脳症	検体数	1						1
	不検出	1						1
パレコウイルス感染症	検体数		1	2				3
	パレコウイルス3型		1					1
	パレコウイルス5型			1				1
	不検出			1				1
急性咽喉頭炎	検体数			1				1
	ジフテリア毒素産生性 <i>Corynebacterium ulcerans</i>			1				1
筋炎	検体数			1				1
	パレコウイルス3型			1				1
ウイルス性脳髄膜炎	検体数				1			1
	不検出				1			1
インフルエンザ脳症	検体数					1		1
	インフルエンザウイルスAH3					1		1
	検査中(一部結果判明含む)					1		1

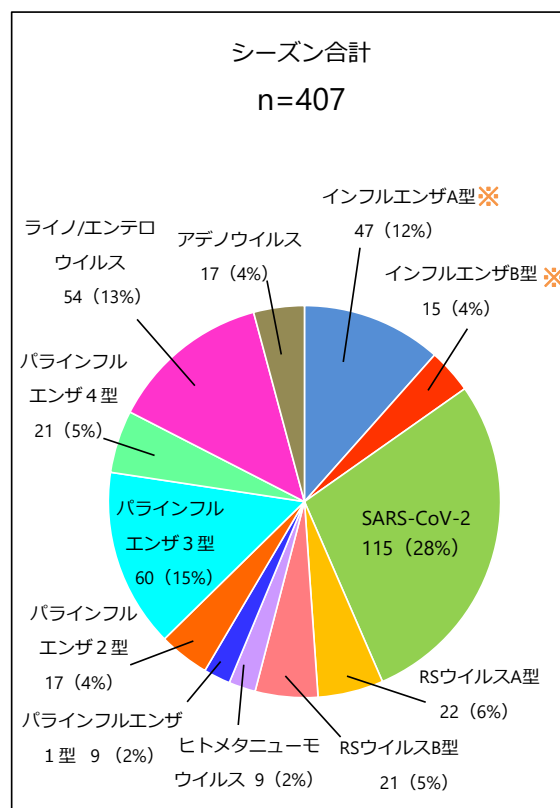
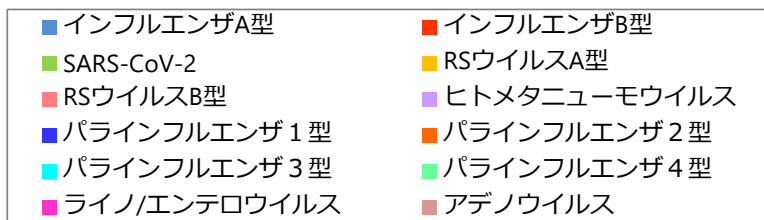
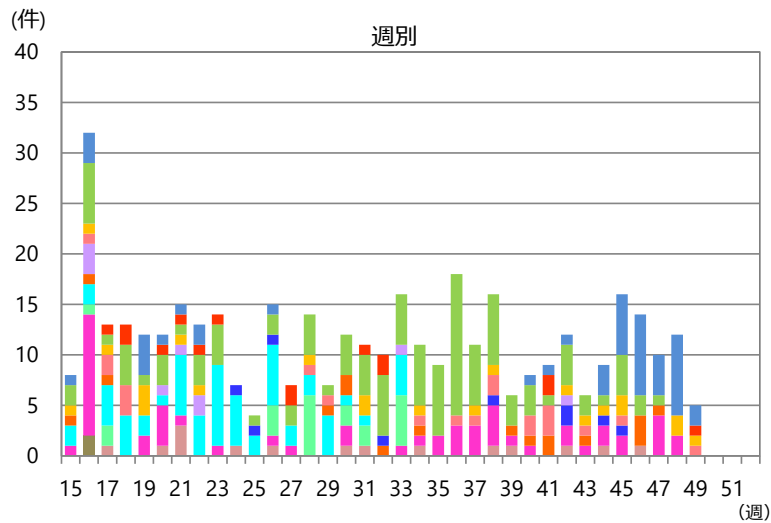
急性呼吸器感染症 (ARI) 検出状況

2025年12月7日現在

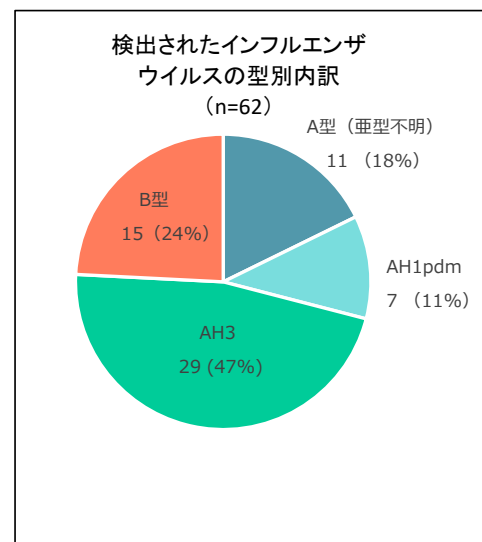
■ 2025年第15週～第49週

病原体検出率 (病原体検出検体数／総検体数)	61%
---------------------------	-----

※1検体から複数の病原体が検出された場合は「1」として計上



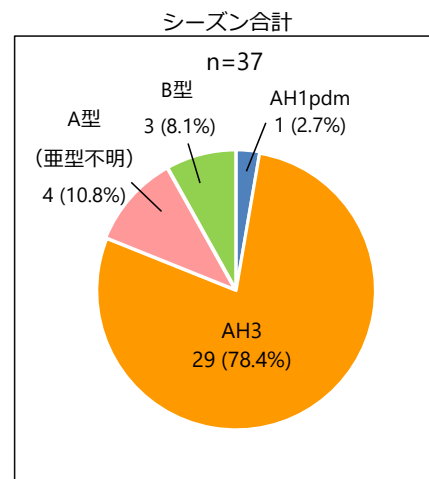
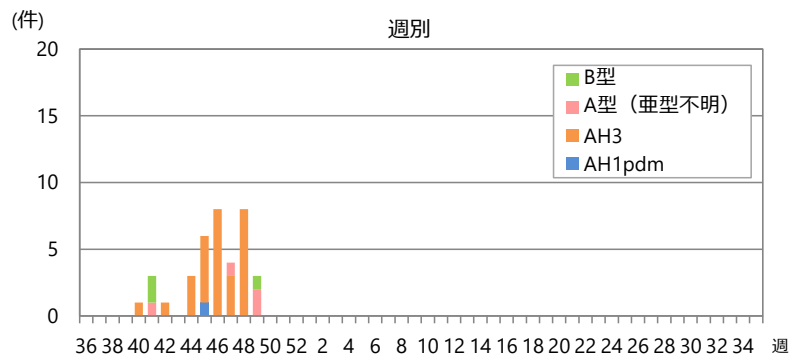
※病原体の重複検出55例を含む



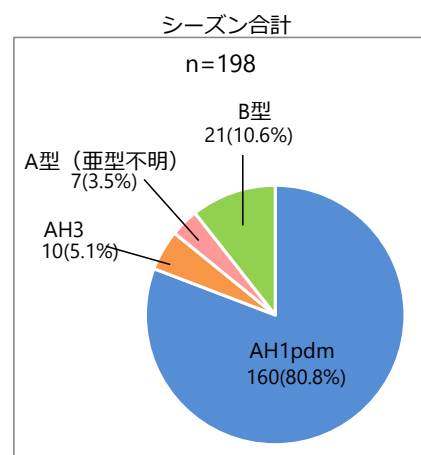
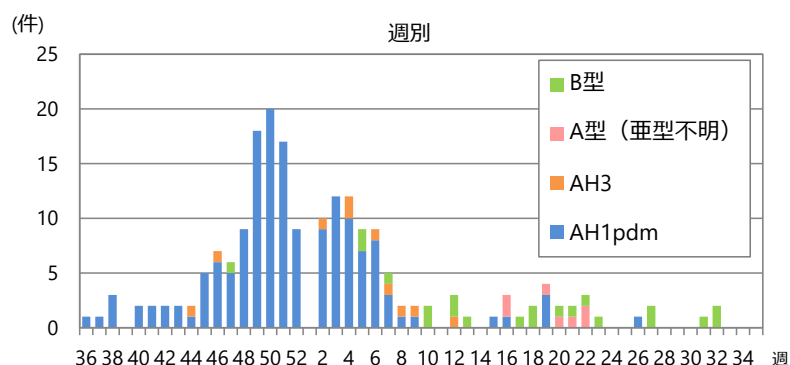
インフルエンザウイルス検出状況

2025年12月7日現在

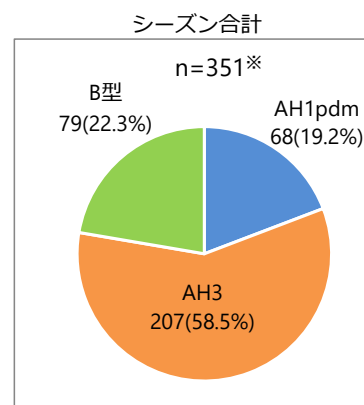
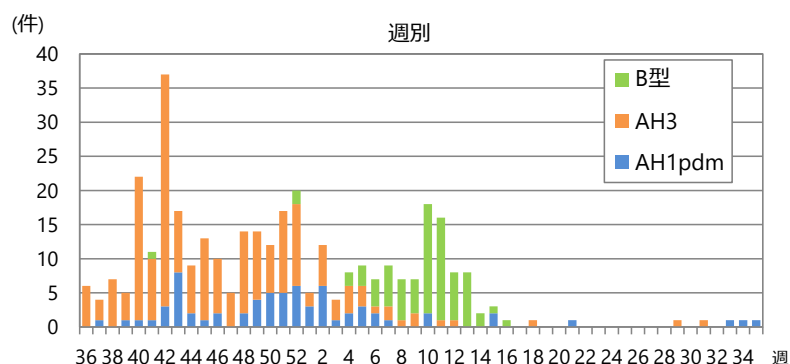
■ 2025/26シーズン: 2025年第36週～2025年第49週



■ 2024/25シーズン: 2024年第36週～2025年第35週



■ 2023/24シーズン: 2023年第36週～2024年第35週



ウイルス検出の件数には、インフルエンザ病原体定点等の医療機関から提出された検体の検査結果の他、小学校等の集団感染発生時のウイルス検査の結果も含まれます。

※第41週重複検出1例(AH3とB型)、第52週重複検出1例(AH1pdmとAH3)、第12週重複検出1例(AH3とB型)を含む