

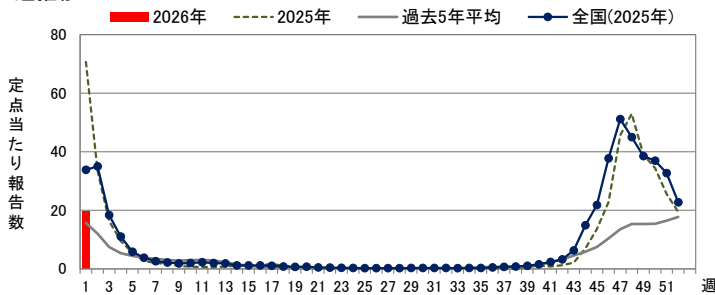
■ 定点把握対象疾患 (週報告対象)

◆ インフルエンザ

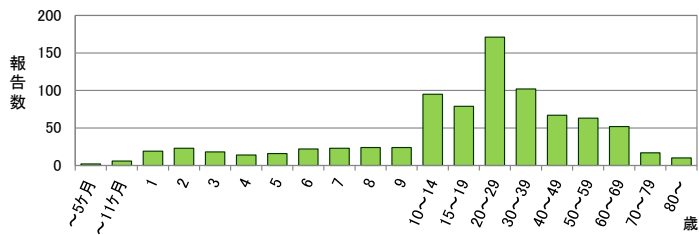
定点当たり報告数

	県全体	保健所別							
		岐阜市	岐阜	西濃	関	可茂	東濃	恵那	飛騨
51週	25.62	15.67	17.33	29.00	32.67	53.20	12.40	40.67	25.33
52週	19.42	9.56	14.67	30.13	22.33	38.60	8.20	26.67	11.33
<b>1週</b>	<b>19.70</b>	<b>17.78</b>	<b>13.89</b>	<b>22.67</b>	<b>18.67</b>	<b>30.80</b>	<b>33.20</b>	<b>7.00</b>	<b>9.67</b>
推移	↗	↗				↑			

週推移



年齢階級別報告数 (第1週)

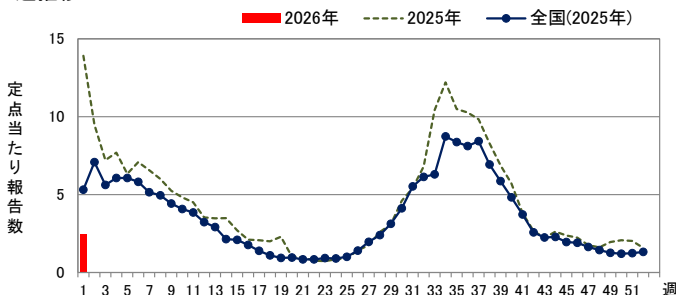


◆ 新型コロナウイルス感染症

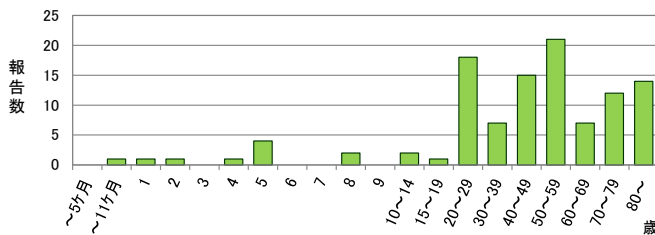
定点当たり報告数

	県全体	保健所別							
		岐阜市	岐阜	西濃	関	可茂	東濃	恵那	飛騨
51週	2.02	1.00	1.00	2.63	0.67	1.20	1.00	5.67	7.33
52週	1.58	0.89	0.78	2.63	0.67	0.20	0.40	5.67	4.33
<b>1週</b>	<b>2.49</b>	<b>1.89</b>	<b>1.56</b>	<b>5.00</b>	<b>2.67</b>	<b>1.40</b>	<b>3.40</b>	-	<b>4.67</b>
推移	↗	↑	↑	↗	↑	↑	↑		↗

週推移



年齢階級別報告数 (第1週)



◆ 急性呼吸器感染症 (ARI)

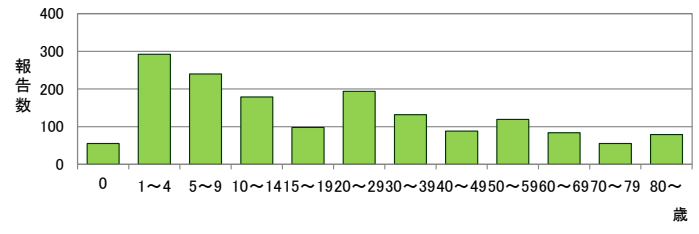
定点当たり報告数

	県全体	保健所別							
		岐阜市	岐阜	西濃	関	可茂	東濃	恵那	飛騨
51週	61.49	30.11	51.67	52.38	33.67	186.80	31.80	87.33	52.00
52週	53.42	26.56	60.78	59.25	33.67	95.40	33.20	69.33	64.00
<b>1週</b>	<b>37.56</b>	<b>9.78</b>	<b>30.56</b>	<b>48.00</b>	<b>32.00</b>	<b>54.00</b>	<b>94.80</b>	<b>15.33</b>	<b>26.00</b>
推移						↑			

週推移



年齢階級別報告数 (第1週)



◆ RSウイルス感染症

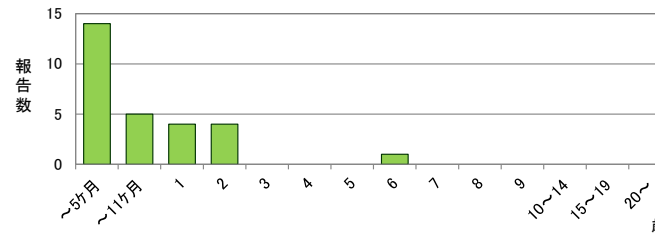
定点当たり報告数

	県全体	保健所別							
		岐阜市	岐阜	西濃	関	可茂	東濃	恵那	飛騨
51週	0.52	1.20	0.80	0.20	0.50	0.67	-	-	-
52週	0.44	0.20	1.00	0.60	1.00	0.33	-	-	-
<b>1週</b>	<b>1.08</b>	-	<b>0.20</b>	<b>1.00</b>	<b>0.50</b>	<b>2.00</b>	<b>1.00</b>	<b>0.50</b>	<b>6.00</b>
推移	↑			↗		↑	↑	↑	↑

週推移



年齢階級別報告数 (第1週)



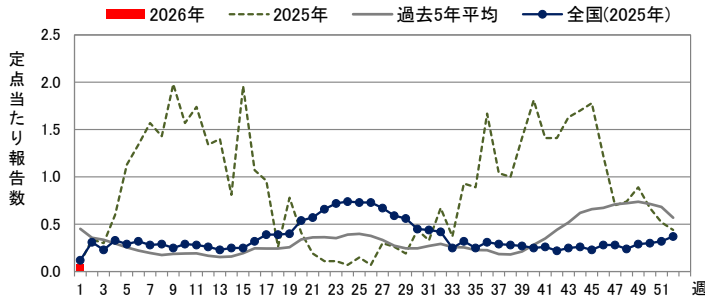
※RSウイルス感染症の診断・届出に必要なRSウイルス抗原検査の保険適用の対象は、入院患者、乳児(1歳未満)、パピズマブ適用患者に限られています。

### ◆ 咽頭結膜熱

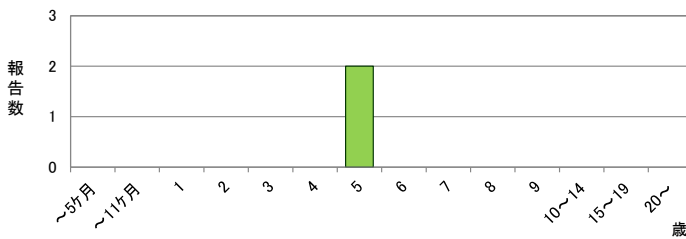
定点当たり報告数

	県全体	保健所別							
		岐阜市	岐阜	西濃	関	可茂	東濃	恵那	飛騨
51週	0.04	-	0.20	-	-	-	-	-	-
52週	0.19	0.40	0.40	-	-	-	-	-	0.50
1週	<b>0.08</b>	<b>0.20</b>	-	-	-	-	<b>0.33</b>	-	-
推移							↑		

週推移



年齢階級別報告数 (第1週)

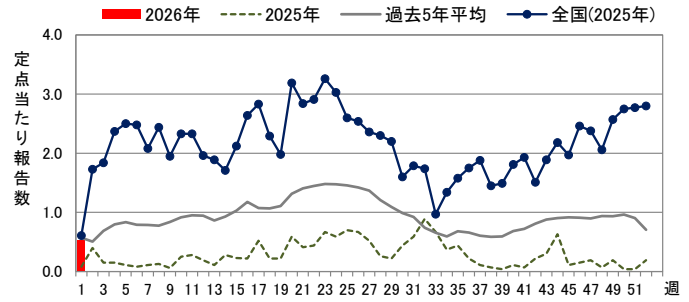


### ◆ A群溶血性レンサ球菌咽頭炎

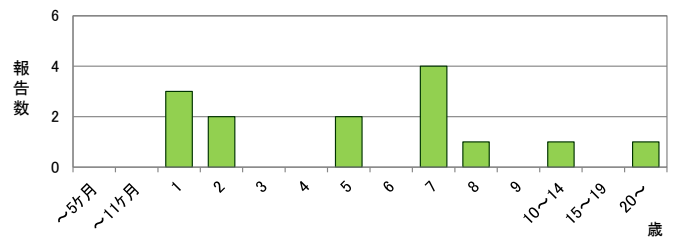
定点当たり報告数

	県全体	保健所別							
		岐阜市	岐阜	西濃	関	可茂	東濃	恵那	飛騨
51週	0.81	0.20	2.40	0.80	-	1.00	-	0.50	0.50
52週	1.33	0.80	4.20	1.20	0.50	-	-	1.00	1.00
1週	<b>0.54</b>	-	<b>1.00</b>	<b>0.50</b>	-	<b>1.67</b>	<b>0.33</b>	<b>0.50</b>	-
推移						↑	↑		

週推移



年齢階級別報告数 (第1週)

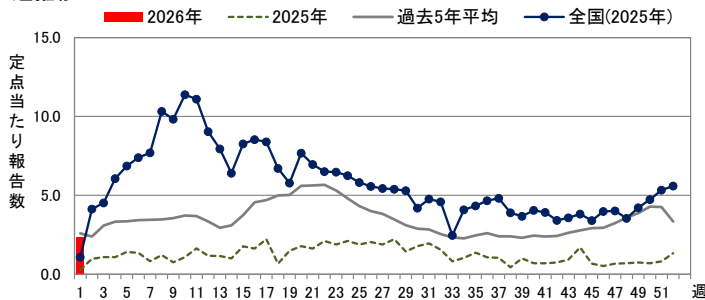


### ◆ 感染性胃腸炎

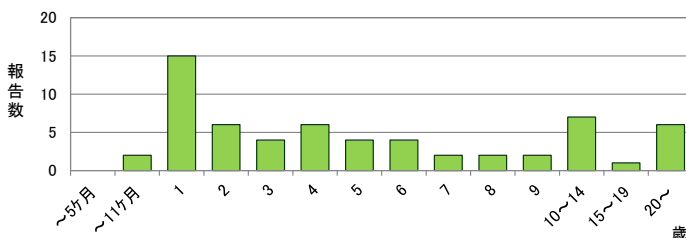
定点当たり報告数

	県全体	保健所別							
		岐阜市	岐阜	西濃	関	可茂	東濃	恵那	飛騨
51週	9.78	3.20	4.80	12.20	1.50	<b>48.33</b>	0.33	4.00	3.00
52週	8.26	4.40	12.20	10.00	-	<b>22.67</b>	1.00	6.50	3.00
1週	<b>2.35</b>	<b>1.00</b>	<b>3.40</b>	<b>2.50</b>	-	<b>5.00</b>	<b>2.00</b>	<b>2.50</b>	<b>1.50</b>
推移							↑		

週推移



年齢階級別報告数 (第1週)

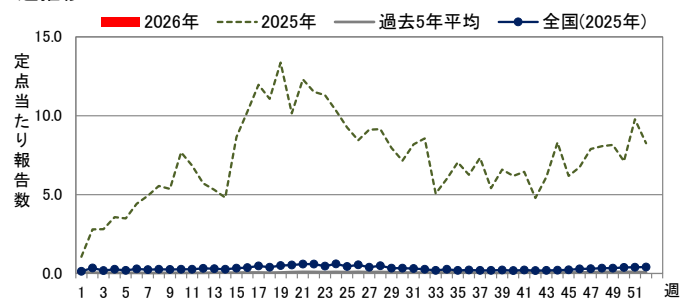


### ◆ 水痘

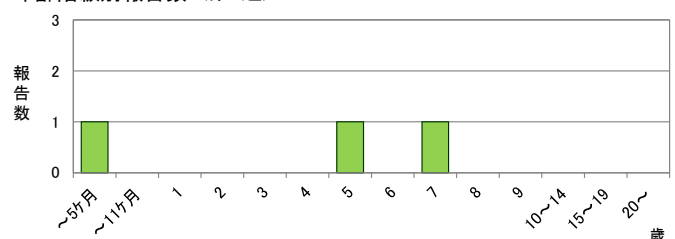
定点当たり報告数

	県全体	保健所別							
		岐阜市	岐阜	西濃	関	可茂	東濃	恵那	飛騨
51週	0.11	-	0.40	-	-	-	-	-	0.50
52週	0.26	1.00	0.20	-	-	-	-	-	0.50
1週	<b>0.12</b>	-	-	-	-	<b>0.67</b>	-	-	<b>0.50</b>
推移						↑			

週推移



年齢階級別報告数 (第1週)

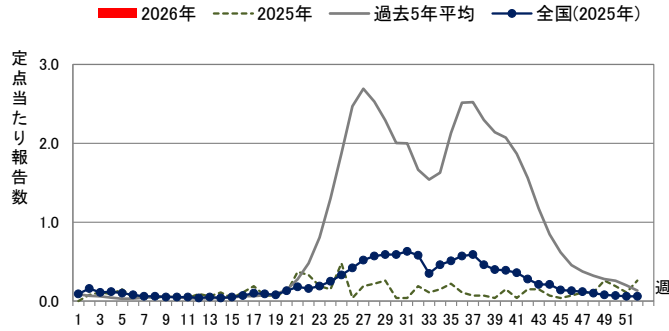


### ◆ 手足口病

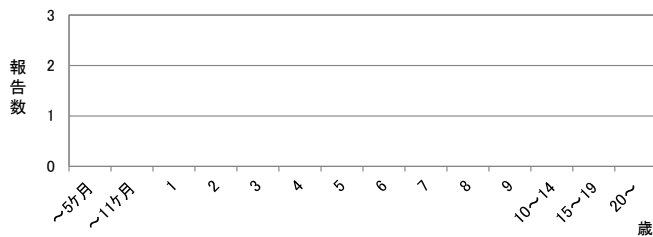
定点当たり報告数

	県全体	保健所別								
		岐阜市	岐阜	西濃	関	可茂	東濃	恵那	飛騨	
51週	-	-	-	-	-	-	-	-	-	-
52週	-	-	-	-	-	-	-	-	-	-
1週	-	-	-	-	-	-	-	-	-	-
推移										

週推移



年齢階級別報告数 (第1週)

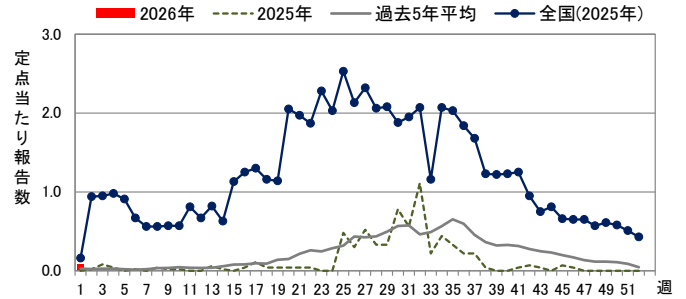


### ◆ 伝染性紅斑

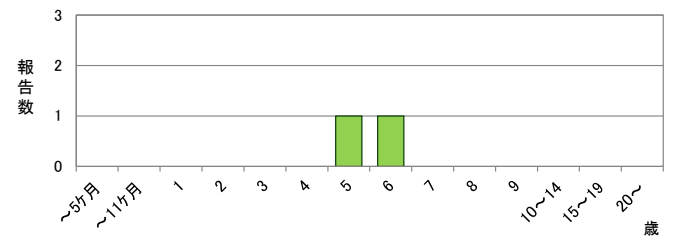
定点当たり報告数

	県全体	保健所別								
		岐阜市	岐阜	西濃	関	可茂	東濃	恵那	飛騨	
51週	0.33	0.20	-	0.40	-	1.67	-	0.50	-	
52週	0.19	-	0.40	0.20	-	0.67	-	-	-	
1週	0.08	-	-	-	-	-	0.67	-	-	
推移							↑			

週推移



年齢階級別報告数 (第1週)

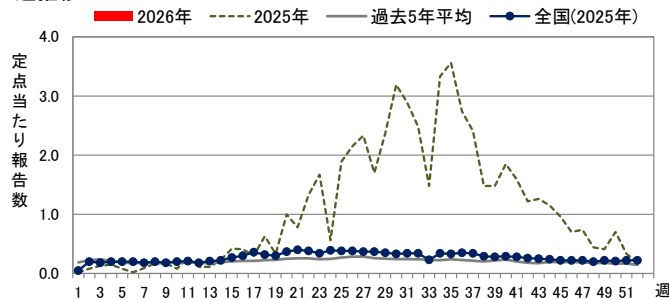


### ◆ 突発性発しん

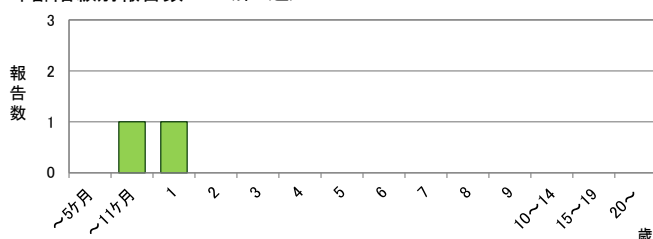
定点当たり報告数

	県全体	保健所別								
		岐阜市	岐阜	西濃	関	可茂	東濃	恵那	飛騨	
51週	0.15	0.60	-	-	-	0.33	-	-	-	
52週	0.15	-	-	0.20	-	0.67	-	-	0.50	
1週	0.08	-	-	-	-	0.33	-	-	0.50	
推移										

週推移



年齢階級別報告数 (第1週)

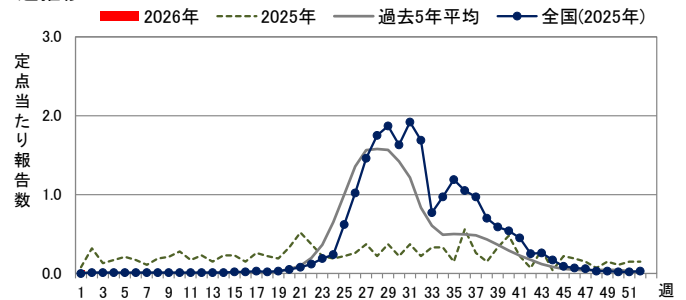


### ◆ ヘルパンギーナ

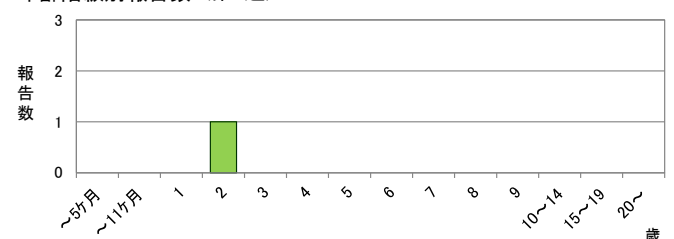
定点当たり報告数

	県全体	保健所別								
		岐阜市	岐阜	西濃	関	可茂	東濃	恵那	飛騨	
51週	0.04	0.20	-	-	-	-	-	-	-	
52週	0.07	-	0.20	-	-	0.33	-	-	-	
1週	0.04	-	0.20	-	-	-	-	-	-	
推移										

週推移



年齢階級別報告数 (第1週)

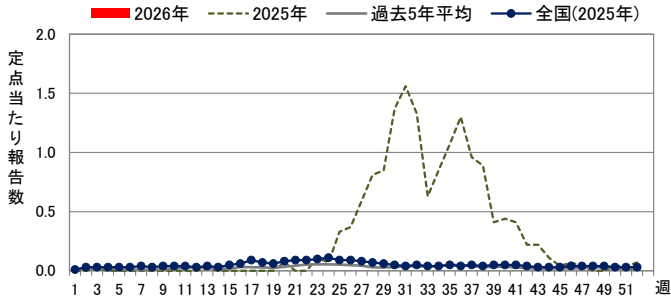


### ◆ 流行性耳下腺炎

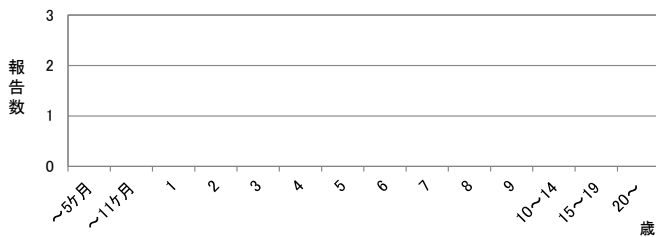
定点当たり報告数

	県全体	保健所別							
		岐阜市	岐阜	西濃	関	可茂	東濃	恵那	飛騨
51週	0.04	0.20	-	-	-	-	-	-	-
52週	-	-	-	-	-	-	-	-	-
1週	-	-	-	-	-	-	-	-	-
推移									

週推移



年齢階級別報告数 (第1週)

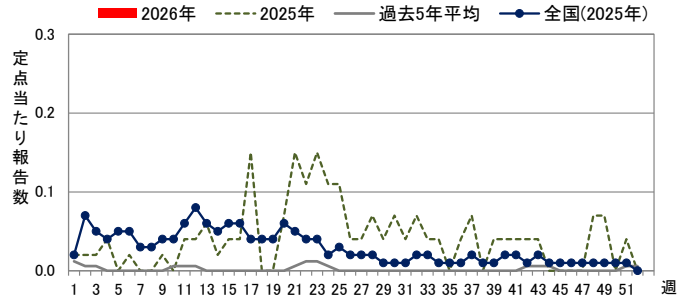


### ◆ 急性出血性結膜炎

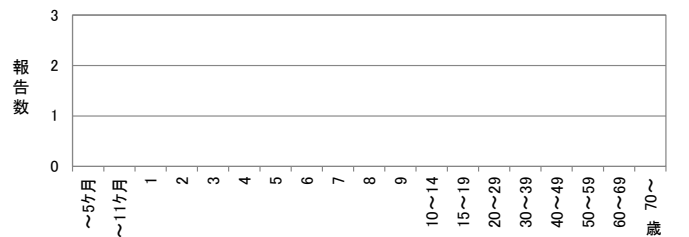
定点当たり報告数

	県全体	保健所別							
		岐阜市	岐阜	西濃	関	可茂	東濃	恵那	飛騨
51週	-	-	-	-	/	-	-	-	-
52週	-	-	-	-	/	-	-	-	-
1週	-	-	-	-	/	-	-	-	-
推移					/				

週推移



年齢階級別報告数 (第1週)

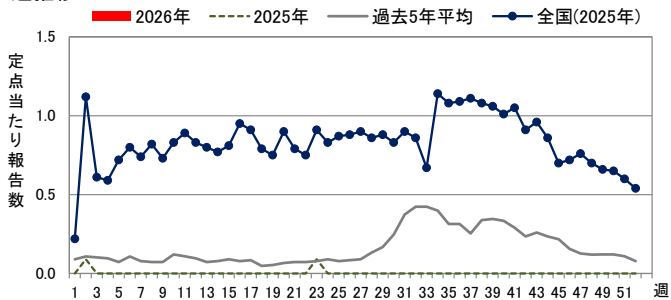


### ◆ 流行性角結膜炎

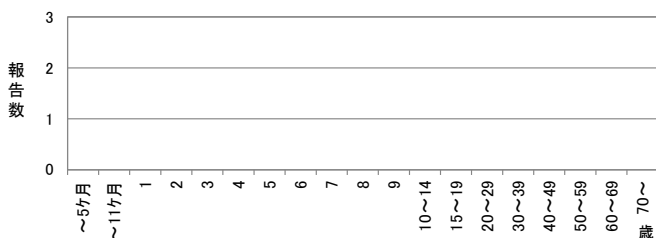
定点当たり報告数

	県全体	保健所別							
		岐阜市	岐阜	西濃	関	可茂	東濃	恵那	飛騨
51週	0.27	-	-	0.67	/	1.00	-	-	-
52週	0.18	0.50	-	0.33	/	-	-	-	-
1週	-	-	-	-	/	-	-	-	-
推移									

週推移



年齢階級別報告数 (第1週)

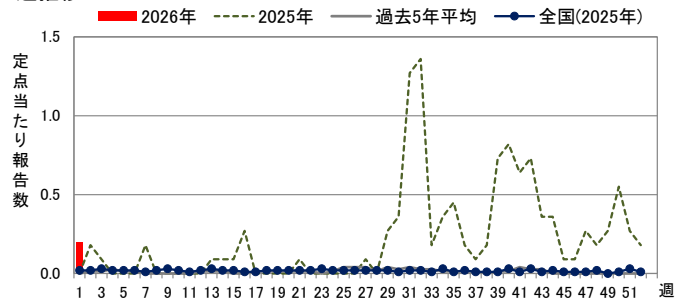


### ◆ 細菌性髄膜炎

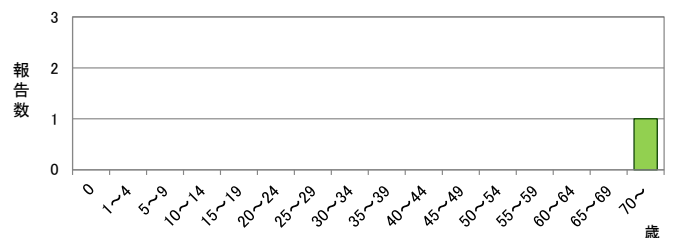
定点当たり報告数

	県全体	医療圏別				
		岐阜	西濃	中濃	東濃	飛騨
51週	-	-	-	-	-	-
52週	-	-	-	-	-	-
1週	0.20	-	1.00	-	-	-
推移	↑		↑			

週推移



年齢階級別報告数 (第1週)

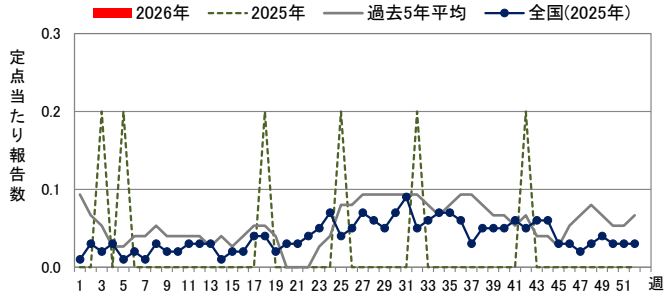


### ◆ 無菌性髄膜炎

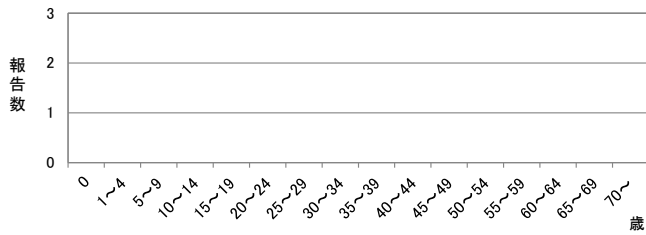
定点当たり報告数

	県全体	医療圏別				
		岐阜	西濃	中濃	東濃	飛騨
51週	-	-	-	-	-	-
52週	-	-	-	-	-	-
1週	-	-	-	-	-	-
推移						

週推移



年齢階級別報告数 (第1週)

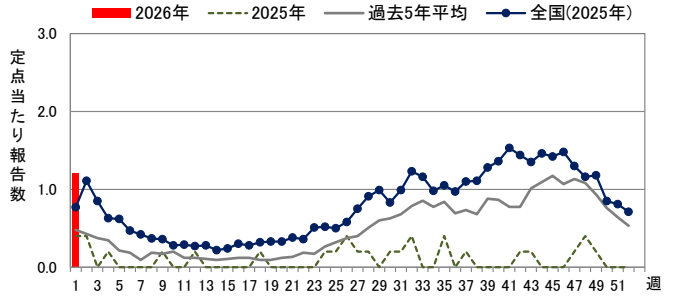


### ◆ マイコプラズマ肺炎

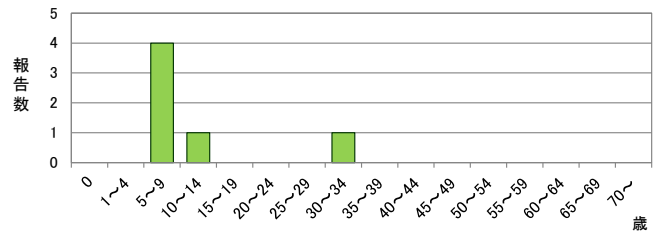
定点当たり報告数

	県全体	医療圏別				
		岐阜	西濃	中濃	東濃	飛騨
51週	0.80	-	2.00	2.00	-	-
52週	1.60	1.00	2.00	5.00	-	-
1週	1.20	-	6.00	-	-	-
推移			↑			

週推移



年齢階級別報告数 (第1週)

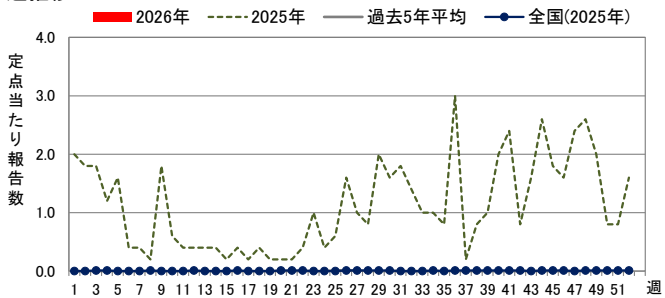


### ◆ クラミジア肺炎

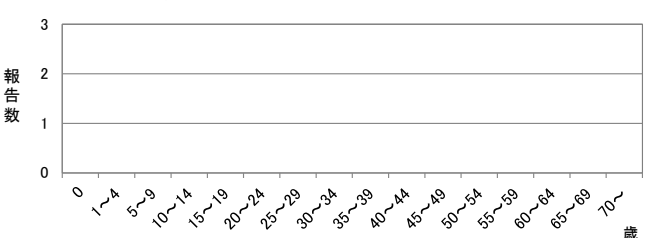
定点当たり報告数

	医療圏別		医療圏別			
	岐阜	岐阜	西濃	中濃	東濃	飛騨
51週	-	-	-	-	-	-
52週	-	-	-	-	-	-
1週	-	-	-	-	-	-
推移						

週推移



年齢階級別報告数 (第1週)

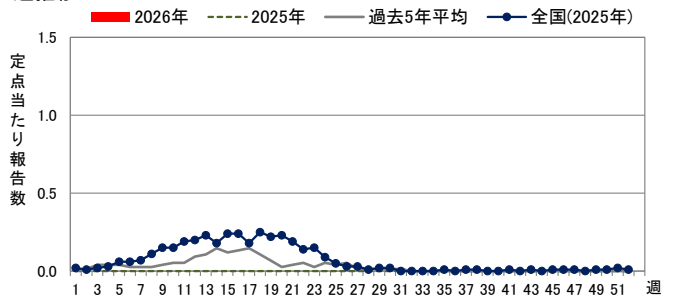


### ◆ 感染性胃腸炎(ロタウイルス)

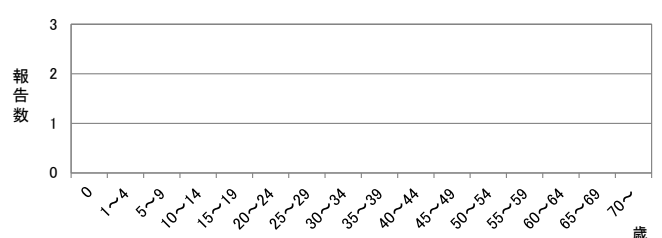
定点当たり報告数

	県全体	医療圏別				
		岐阜	西濃	中濃	東濃	飛騨
51週	-	-	-	-	-	-
52週	-	-	-	-	-	-
1週	-	-	-	-	-	-
推移						

週推移



年齢階級別報告数 (第1週)



**定点把握対象疾患(週報告対象)について**

○ 定点数は下表のとおりです。

定点種別	県全体	保健所							
		岐阜市	岐阜	西濃	関	可茂	東濃	恵那	飛騨
小児科	27	5	5	5	2	3	3	2	2
ARI	45	9	9	8	3	5	5	3	3
眼科	11	2	2	3	-	1	1	1	1

定点種別	県全体	医療圏				
		岐阜	西濃	中濃	東濃	飛騨
基幹	5	1	1	1	1	1

○ 各定点の報告対象疾患は下表のとおりです。

定点種別	報告対象疾患
小児科	RSウイルス感染症、咽頭結膜熱、A群溶血性レンサ球菌咽頭炎、感染性胃腸炎、水痘、手足口病、伝染性紅斑、突発性発しん、ヘルパンギーナ、流行性耳下腺炎
ARI	インフルエンザ、新型コロナウイルス感染症、急性呼吸器感染症
眼科	急性出血性結膜炎、流行性角結膜炎
基幹	細菌性髄膜炎(髄膜炎菌、肺炎球菌、インフルエンザ菌によるものを除く)、無菌性髄膜炎、マイコプラズマ肺炎、クラミジア肺炎、感染性胃腸炎(ロタウイルスに限る)

○ 定点当たり報告数の表の色付け及び推移の矢印は次のとおりです。

	警報レベル		急増(前週と比べて2倍以上の増加)
	注意報レベル		増加(前週と比べて1~2倍の増加)

※ 警報レベル・注意報レベルは、国立感染症研究所が定めた基準を用いています。

警報レベルは大きな流行の発生または継続の可能性を、注意報レベルは流行前であれば今後の大きな流行の発生の可能性を、流行後であれば流行の継続の可能性を指します。

■ 全数把握対象疾患（一～五類感染症）

◆ 新規報告例（第1週診断分まで）

※以前の診断例が含まれることがあるため、第1週の報告数とは異なる場合があります。

分類	疾病名	報告数	患者情報
五類	梅毒	2	年齢:20代女性2例/病型:早期顕症1例、晩期顕症1例
	百日咳	1	年齢:10歳未満/ワクチン接種歴:不明

◆ 患者報告数（岐阜県、全国）

※診断週に基づき集計しています。

分類	疾病名	岐阜県				全国	
		52週	1週	2026年累計	2025年同期累計	52週	2025年累計(1~52週)
一類(7疾患)	報告なし	-	-	-	-	-	-
二類(7疾患)	結核	4	-	-	-	295	14,480
三類(5疾患)	コレラ	-	-	-	-	-	4
	細菌性赤痢	-	-	-	-	2	59
	腸管出血性大腸菌感染症	-	-	-	-	44	4,319
	腸チフス	-	-	-	-	1	32
	パラチフス	-	-	-	-	-	8
四類(44疾患)	E型肝炎	1	-	-	-	9	585
	A型肝炎	-	-	-	-	3	133
	エキノкокクス症	-	-	-	-	-	26
	エムボックス	-	-	-	-	2	23
	オウム病	-	-	-	-	-	12
	回帰熱	-	-	-	-	-	6
	コクシジオイデス症	-	-	-	-	-	7
	ジカウイルス感染症	-	-	-	-	-	1
	重症熱性血小板減少症候群(SFTS)	-	-	-	-	-	191
	ダニ媒介脳炎	-	-	-	-	-	2
	チクングニア熱	-	-	-	-	-	21
	つつが虫病	2	-	-	-	24	290
	デング熱	-	-	-	-	1	164
	日本紅斑熱	-	-	-	-	1	674
	日本脳炎	-	-	-	-	1	4
	ブルセラ症	-	-	-	-	1	2
	ポツリヌス症	-	-	-	-	-	1
	マラリア	-	-	-	-	-	22
	ライム病	-	-	-	-	-	18
類鼻疽	-	-	-	-	-	1	
レジオネラ症	-	-	-	-	31	2,413	
レプトスピラ症	-	-	-	-	-	63	
五類(24疾患)	ア메ーバ赤痢	1	-	-	-	8	449
	ウイルス性肝炎	-	-	-	-	3	260
	カルバペネム耐性腸内細菌目細菌感染症	-	-	-	-	20	1,197
	急性弛緩性麻痺	-	-	-	-	1	37
	急性脳炎	-	-	-	-	15	630
	クリプトスポリジウム症	-	-	-	-	-	23
	クロイツフェルト・ヤコブ病	-	-	-	-	1	184
	劇症型溶血性レンサ球菌感染症	-	-	-	-	22	1,382
	後天性免疫不全症候群(HIV感染症を含む)	-	-	-	-	13	866
	ジアルジア症	-	-	-	-	1	35
	侵襲性インフルエンザ菌感染症	-	-	-	-	13	650
	侵襲性髄膜炎菌感染症	-	-	-	-	1	84
	侵襲性肺炎球菌感染症	-	-	-	2	48	3,391
	水痘(入院例)	1	-	-	-	11	665
	梅毒	3	2	2	1	167	13,530
	播種性クリプトコックス症	-	-	-	-	4	178
	破傷風	-	-	-	-	-	94
	バンコマイシン耐性腸球菌感染症	-	-	-	-	3	92
百日咳	6	1	1	-	352	89,387	
風しん	-	-	-	-	-	11	
麻しん	-	-	-	-	1	265	
薬剤耐性アシネトバクター感染症	-	-	-	-	-	9	