

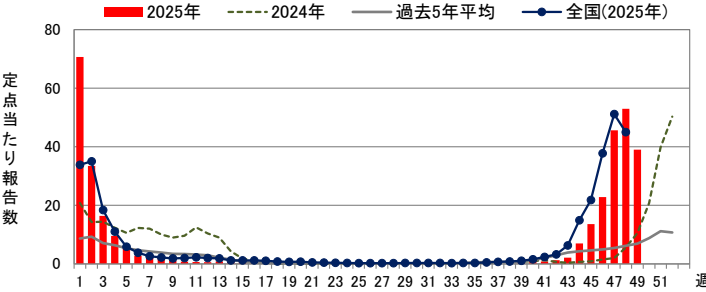
■ 定点把握対象疾患(週報告対象)

◆ インフルエンザ

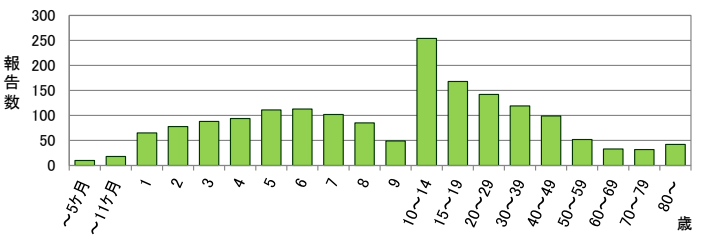
定点当たり報告数

	県全体	保健所別							
		岐阜市	岐阜	西濃	関	可茂	東濃	恵那	飛騨
47週	45.60	34.78	48.44	52.00	31.67	43.60	32.60	40.00	97.00
48週	52.93	34.22	43.33	67.88	55.67	58.80	43.60	56.00	98.00
49週	38.98	22.67	34.00	50.75	37.33	46.60	18.00	57.00	77.33
推移								↗	

週推移



年齢階級別報告数 (第49週)

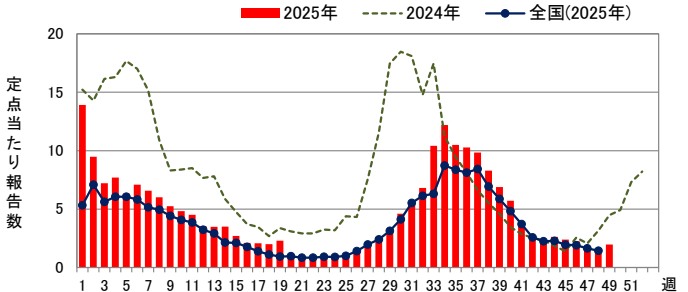


◆ 新型コロナウイルス感染症

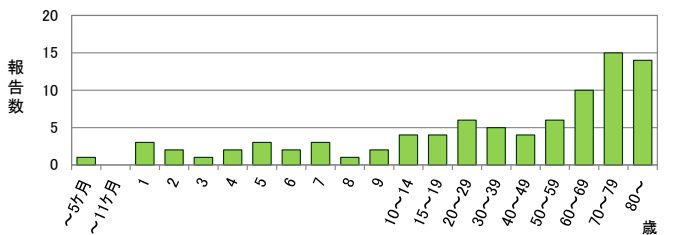
定点当たり報告数

	県全体	保健所別							
		岐阜市	岐阜	西濃	関	可茂	東濃	恵那	飛騨
47週	1.76	0.89	1.67	2.63	1.67	0.20	1.80	2.67	4.00
48週	1.62	0.67	2.00	1.50	1.67	1.40	2.80	1.33	2.33
49週	1.96	1.00	1.22	2.00	1.33	2.20	2.40	5.67	2.67
推移	↗	↗		↗		↗		↑	↗

週推移



年齢階級別報告数 (第49週)

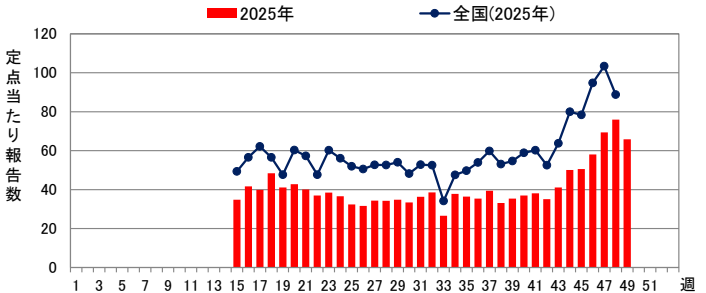


◆ 急性呼吸器感染症 (ARI)

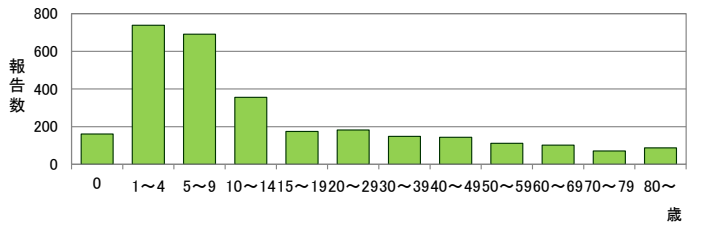
定点当たり報告数

	県全体	保健所別							
		岐阜市	岐阜	西濃	関	可茂	東濃	恵那	飛騨
47週	69.38	46.11	70.78	78.00	54.67	111.20	57.20	64.33	82.33
48週	75.96	53.22	67.22	73.75	72.00	120.20	92.40	95.00	60.00
49週	65.87	36.00	65.00	62.63	46.00	123.60	46.80	108.67	79.33
推移						↗		↗	↗

週推移



年齢階級別報告数 (第49週)

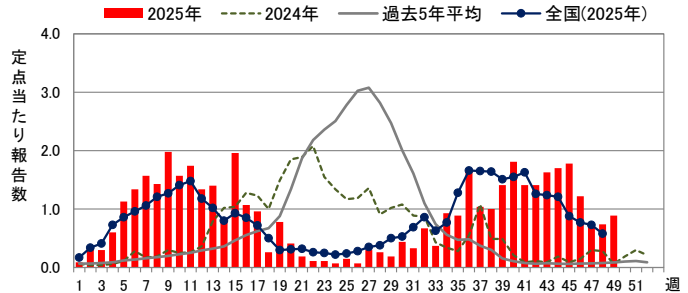


◆ RSウイルス感染症

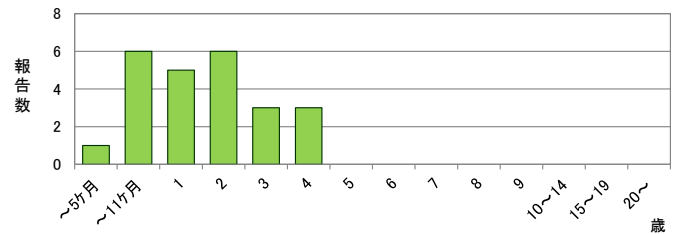
定点当たり報告数

	県全体	保健所別							
		岐阜市	岐阜	西濃	関	可茂	東濃	恵那	飛騨
47週	0.70	0.80	0.60	0.60	1.00	2.00	0.33	-	-
48週	0.74	0.40	1.20	0.40	0.50	1.33	0.67	1.50	-
49週	0.89	1.00	1.00	0.80	0.50	1.67	1.00	-	0.50
推移	↗	↑		↑		↗	↗		↑

週推移



年齢階級別報告数 (第49週)



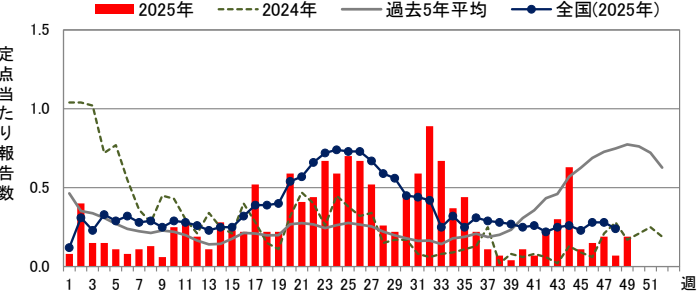
※RSウイルス感染症の診断・届出に必要なRSウイルス抗原検査の保険適用の対象は、入院患者、乳児(1歳未満)、パピズマブ適用患者に限られています。

◆ 咽頭結膜熱

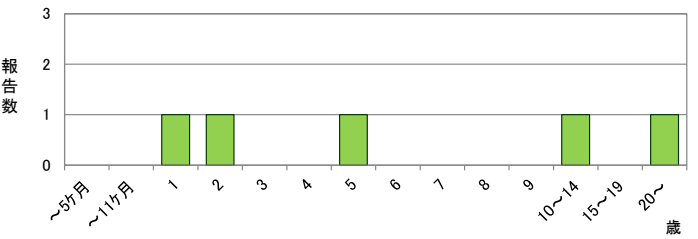
定点当たり報告数

	県全体	保健所別							
		岐阜市	岐阜	西濃	関	可茂	東濃	恵那	飛騨
47週	0.19	-	0.80	-	-	-	-	-	0.50
48週	0.07	-	0.40	-	-	-	-	-	-
49週	0.19	0.20	0.20	0.20	-	0.67	-	-	-
推移	↑	↑		↑		↑			

週推移



年齢階級別報告数（第49週）

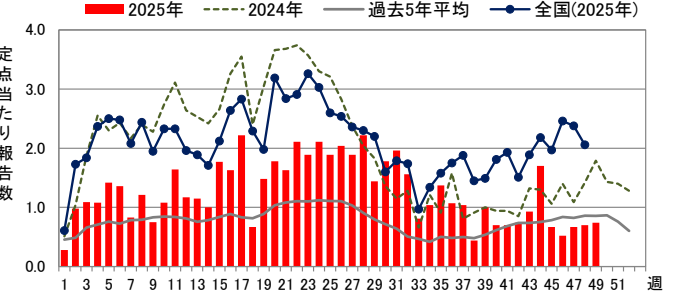


◆ A群溶血性レンサ球菌咽頭炎

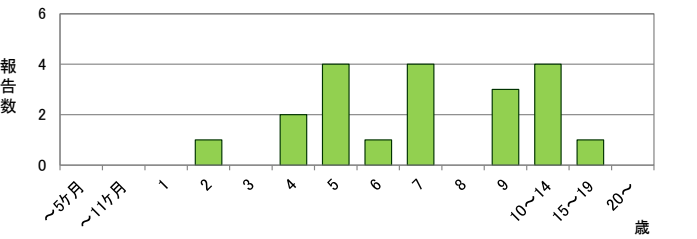
定点当たり報告数

	県全体	保健所別							
		岐阜市	岐阜	西濃	関	可茂	東濃	恵那	飛騨
47週	0.67	0.40	1.40	-	0.50	2.33	-	0.50	-
48週	0.70	-	1.80	0.40	-	1.67	0.33	1.00	-
49週	0.74	0.40	2.00	0.40	-	0.67	-	1.50	0.50
推移	↗	↑	↗					↗	↑

週推移



年齢階級別報告数（第49週）

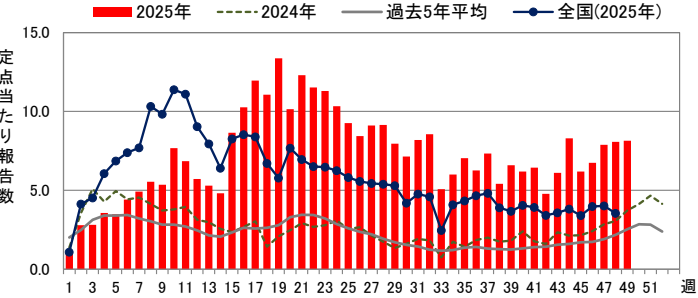


◆ 感染性胃腸炎

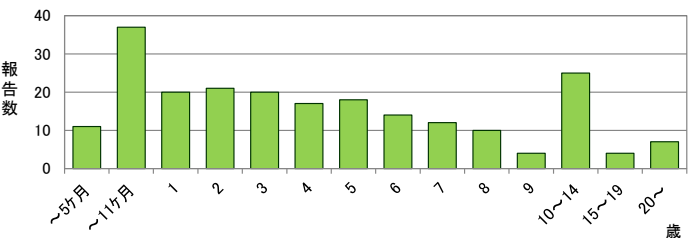
定点当たり報告数

	県全体	保健所別							
		岐阜市	岐阜	西濃	関	可茂	東濃	恵那	飛騨
47週	7.89	3.80	5.80	9.40	-	30.67	1.00	7.00	4.50
48週	8.07	1.60	2.40	6.80	1.00	46.33	1.00	7.00	3.00
49週	8.15	2.20	5.40	9.80	4.00	34.67	0.33	8.00	2.00
推移	↗	↗	↑	↗	↑			↗	

週推移



年齢階級別報告数（第49週）

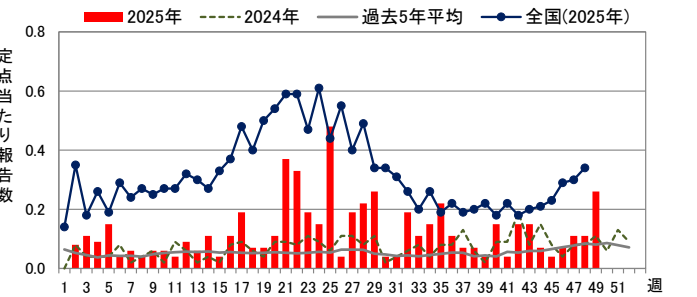


◆ 水痘

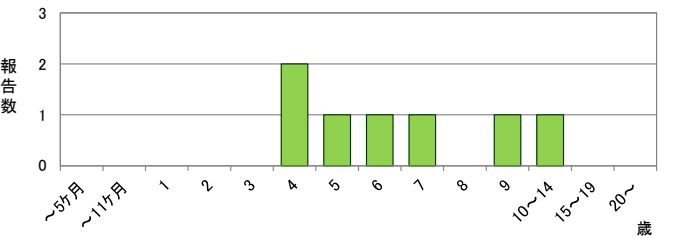
定点当たり報告数

	県全体	保健所別							
		岐阜市	岐阜	西濃	関	可茂	東濃	恵那	飛騨
47週	0.11	0.20	0.40	-	-	-	-	-	-
48週	0.11	0.20	0.40	-	-	-	-	-	-
49週	0.26	0.80	0.40	-	-	-	-	-	0.50
推移	↑	↑							↑

週推移



年齢階級別報告数（第49週）

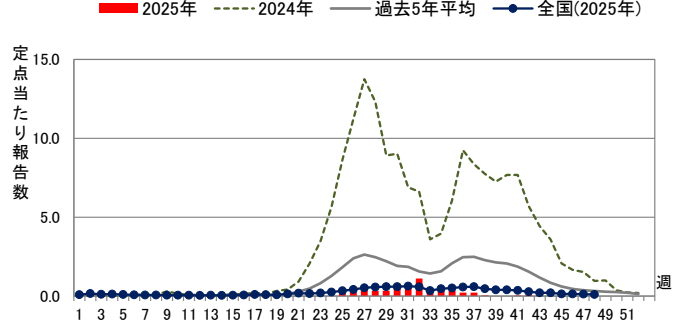


◆ 手足口病

定点当たり報告数

	県全体	保健所別							
		岐阜市	岐阜	西濃	関	可茂	東濃	恵那	飛騨
47週	-	-	-	-	-	-	-	-	-
48週	-	-	-	-	-	-	-	-	-
49週	-	-	-	-	-	-	-	-	-
推移									

週推移



年齢階級別報告数（第49週）

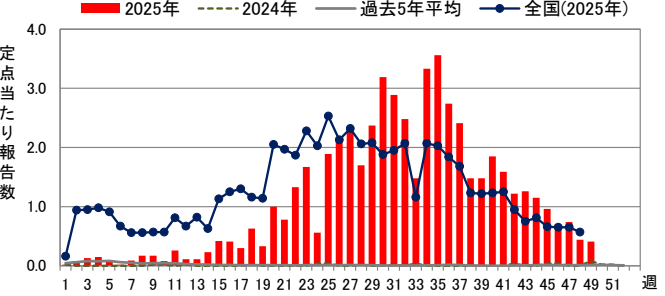


◆ 伝染性紅斑

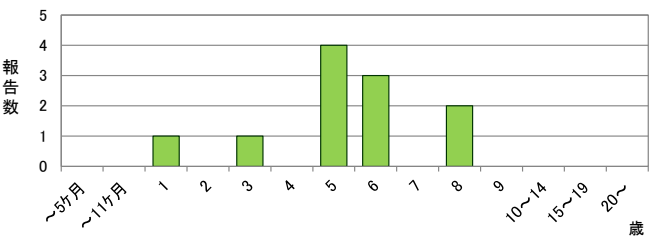
定点当たり報告数

	県全体	保健所別							
		岐阜市	岐阜	西濃	関	可茂	東濃	恵那	飛騨
47週	0.74	0.40	0.60	0.80	-	1.33	-	1.50	2.00
48週	0.44	0.40	0.20	0.40	0.50	0.33	0.33	-	2.00
49週	0.41	0.80	0.20	0.40	0.50	-	-	1.00	0.50
推移		↑						↑	

週推移



年齢階級別報告数（第49週）

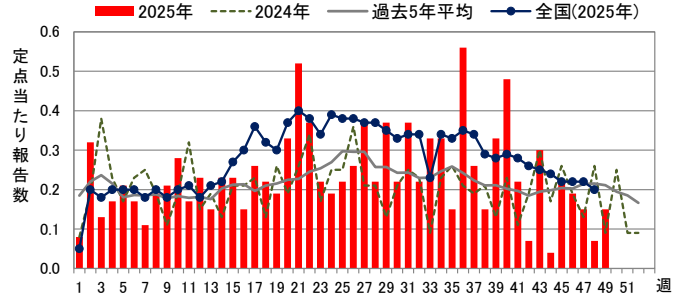


◆ 突発性発しん

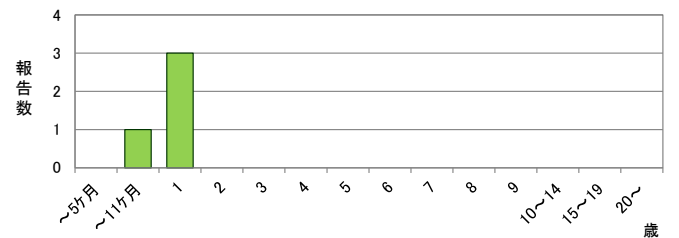
定点当たり報告数

	県全体	保健所別							
		岐阜市	岐阜	西濃	関	可茂	東濃	恵那	飛騨
47週	0.15	-	0.60	-	-	-	-	-	0.50
48週	0.07	-	0.20	-	0.50	-	-	-	-
49週	0.15	-	-	-	-	0.67	-	0.50	0.50
推移	↑					↑		↑	↑

週推移



年齢階級別報告数（第49週）

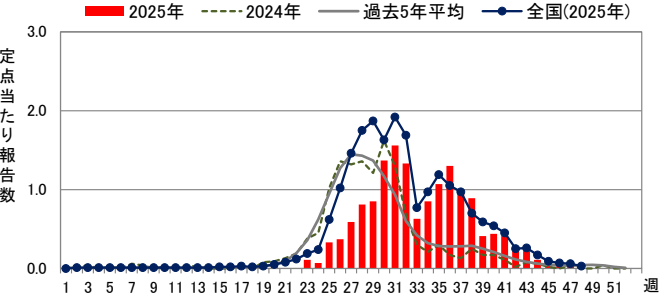


◆ ヘルパンギーナ

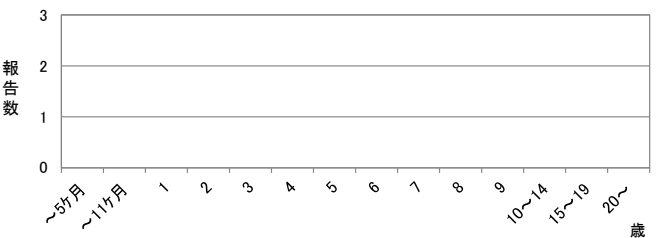
定点当たり報告数

	県全体	保健所別							
		岐阜市	岐阜	西濃	関	可茂	東濃	恵那	飛騨
47週	0.04	-	-	-	-	0.33	-	-	-
48週	-	-	-	-	-	-	-	-	-
49週	-	-	-	-	-	-	-	-	-
推移									

週推移



年齢階級別報告数（第49週）

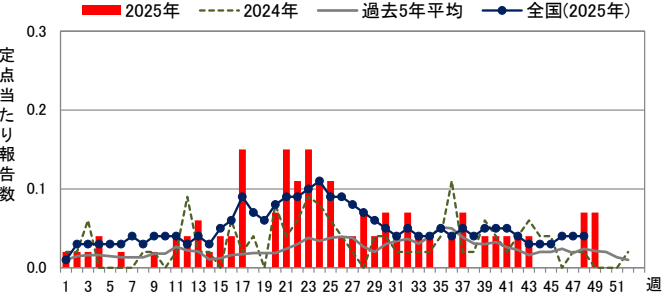


◆ 流行性耳下腺炎

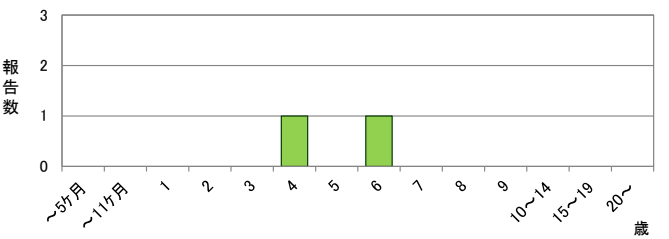
定点当たり報告数

	県全体	保健所別							
		岐阜市	岐阜	西濃	関	可茂	東濃	恵那	飛騨
47週	-	-	-	-	-	-	-	-	-
48週	0.07	-	-	-	1.00	-	-	-	-
49週	0.07	-	-	-	1.00	-	-	-	-
推移									

週推移



年齢階級別報告数（第49週）

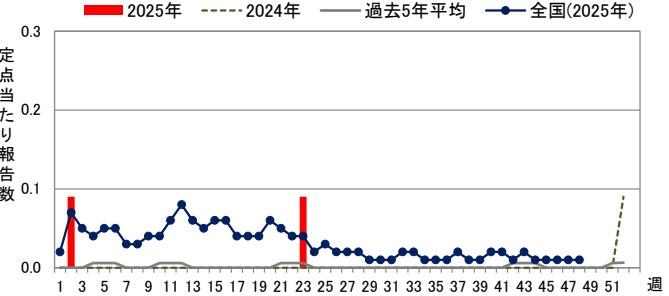


◆ 急性出血性結膜炎

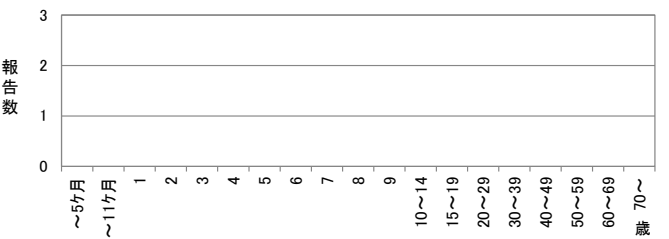
定点当たり報告数

	県全体	保健所別							
		岐阜市	岐阜	西濃	関	可茂	東濃	恵那	飛騨
47週	-	-	-	-	/	-	-	-	-
48週	-	-	-	-	/	-	-	-	-
49週	-	-	-	-	/	-	-	-	-
推移					/				

週推移



年齢階級別報告数（第49週）

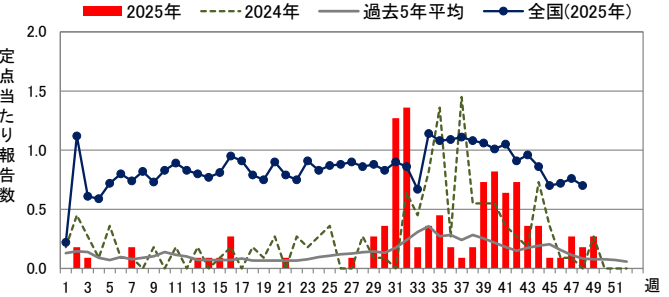


◆ 流行性角結膜炎

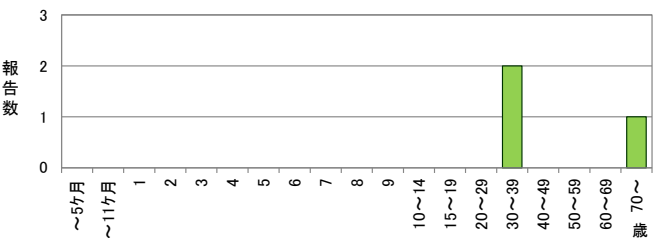
定点当たり報告数

	県全体	保健所別							
		岐阜市	岐阜	西濃	関	可茂	東濃	恵那	飛騨
47週	0.27	-	1.00	-	/	1.00	-	-	-
48週	0.18	-	1.00	-	/	-	-	-	-
49週	0.27	-	1.00	0.33	/	-	-	-	-
推移	▲			▲					

週推移



年齢階級別報告数（第49週）

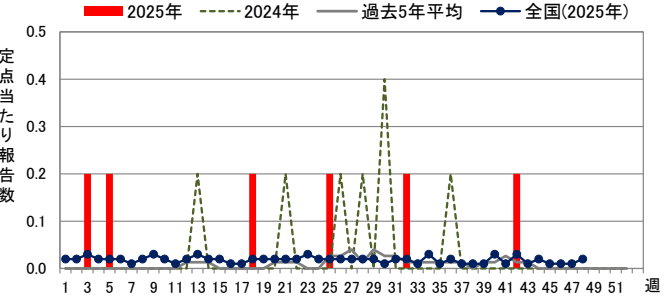


◆ 細菌性髄膜炎

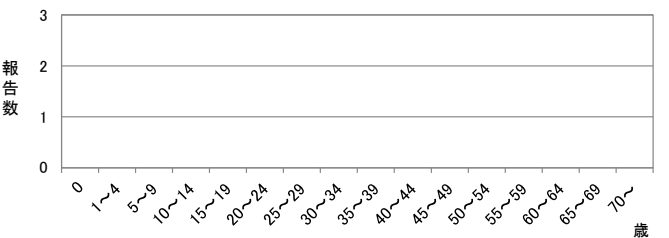
定点当たり報告数

	県全体	医療圏別				
		岐阜	西濃	中濃	東濃	飛騨
47週	-	-	-	-	-	-
48週	-	-	-	-	-	-
49週	-	-	-	-	-	-
推移						

週推移



年齢階級別報告数（第49週）

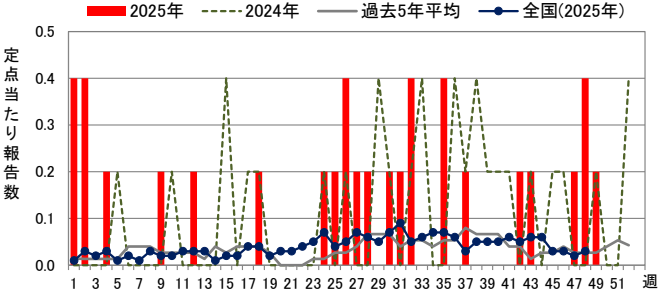


◆ 無菌性髄膜炎

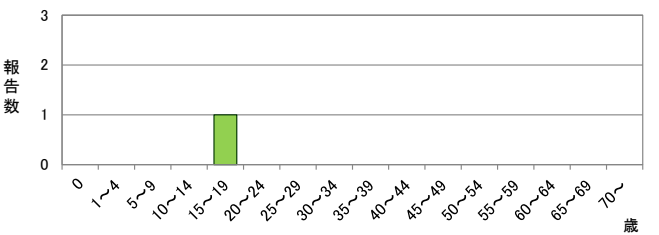
定点当たり報告数

	県全体	医療圏別				
		岐阜	西濃	中濃	東濃	飛騨
47週	0.20	-	1.00	-	-	-
48週	0.40	-	2.00	-	-	-
49週	0.20	-	-	-	1.00	-
推移					↑	

週推移



年齢階級別報告数 (第49週)

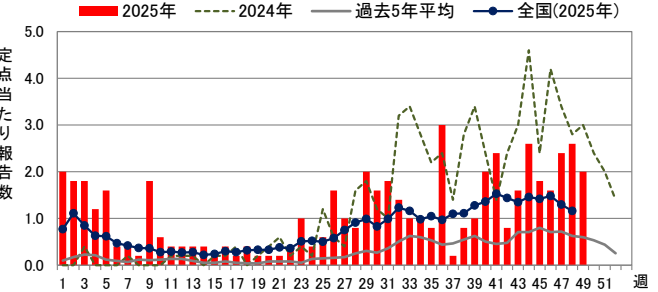


◆ マイコプラズマ肺炎

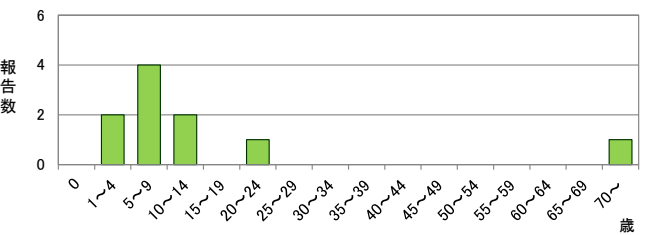
定点当たり報告数

	県全体	医療圏別				
		岐阜	西濃	中濃	東濃	飛騨
47週	2.40	1.00	4.00	5.00	1.00	1.00
48週	2.60	2.00	3.00	3.00	1.00	4.00
49週	2.00	1.00	6.00	-	3.00	-
推移			↑		↑	

週推移



年齢階級別報告数 (第49週)

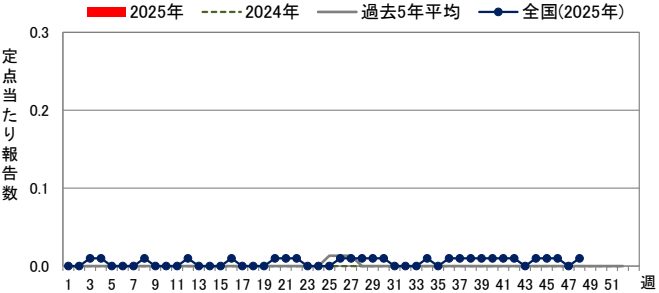


◆ クラミジア肺炎

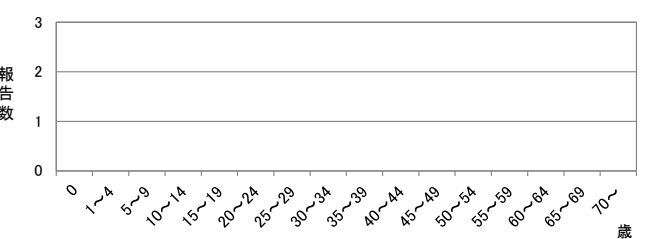
定点当たり報告数

	医療圏別					
	岐阜	岐阜	西濃	中濃	東濃	飛騨
47週	-	-	-	-	-	-
48週	-	-	-	-	-	-
49週	-	-	-	-	-	-
推移						

週推移



年齢階級別報告数 (第49週)

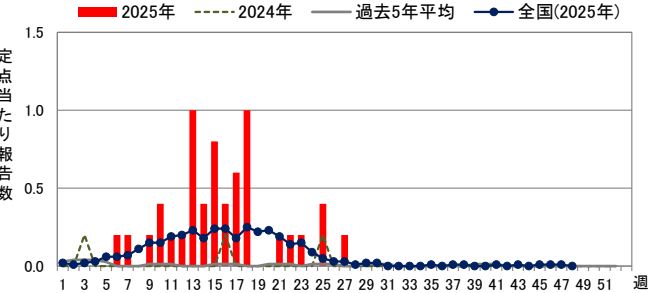


◆ 感染性胃腸炎(ロタウイルス)

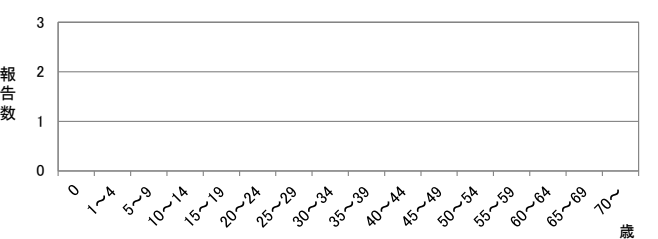
定点当たり報告数

	県全体	医療圏別				
		岐阜	西濃	中濃	東濃	飛騨
47週	-	-	-	-	-	-
48週	-	-	-	-	-	-
49週	-	-	-	-	-	-
推移						

週推移



年齢階級別報告数 (第49週)



定点把握対象疾患(週報告対象)について

・第15週から定点数、報告対象疾患を一部変更しています。

○ 定点数は下表のとおりです。

定点種別	県全体	保健所							
		岐阜市	岐阜	西濃	関	可茂	東濃	恵那	飛騨
小児科	27	5	5	5	2	3	3	2	2
ARI	45	9	9	8	3	5	5	3	3
眼科	11	2	2	3	－	1	1	1	1

定点種別	県全体	医療圏				
		岐阜	西濃	中濃	東濃	飛騨
基幹	5	1	1	1	1	1

○ 各定点の報告対象疾患は下表のとおりです。

定点種別	報告対象疾患
小児科	RSウイルス感染症、咽頭結膜熱、A群溶血性レンサ球菌咽頭炎、感染性胃腸炎、水痘、手足口病、伝染性紅斑、突発性発しん、ヘルパンギーナ、流行性耳下腺炎
ARI	インフルエンザ、新型コロナウイルス感染症、急性呼吸器感染症
眼科	急性出血性結膜炎、流行性角結膜炎
基幹	細菌性髄膜炎(髄膜炎菌、肺炎球菌、インフルエンザ菌によるものを除く)、無菌性髄膜炎、マイコプラズマ肺炎、クラミジア肺炎、感染性胃腸炎(ロタウイルスに限る)

○ 定点当たり報告数の表の色付け及び推移の矢印は次のとおりです。

	警報レベル		急増(前週と比べて2倍以上の増加)
	注意報レベル		増加(前週と比べて1～2倍の増加)

※ 警報レベル・注意報レベルは、国立感染症研究所が定めた基準を用いています。

警報レベルは大きな流行の発生または継続の可能性を、注意報レベルは流行前であれば今後の大きな流行の発生の可能性を、流行後であれば流行の継続の可能性を指します。

■ 全数把握対象疾患（一～五類感染症）

◆ 新規報告例（第49週診断分まで） ※以前の診断例が含まれることがあるため、第49週の報告数とは異なる場合があります。

分類	疾病名	報告数	患者情報
二類	結核	4	類型：患者3例（病型：肺結核1例、その他の結核2例）、無症状病原体保有者1例／ 年齢：20代3例、90代1例／推定感染地域：国内2例、ネパール1例、不明1例
三類	腸管出血性大腸菌感染症	1	類型：患者／年齢：60代／推定感染地域：国内／その他：O157,VT1&2
四類	つつが虫病	3	年齢：70代1例、80代2例／推定感染地域：国内3例
五類	劇症型溶血性レンサ球菌感染症	1	年齢：80代
	後天性免疫不全症候群（HIV感染症を含む）	1	年齢：40代男性／病型：AIDS
	侵襲性肺炎球菌感染症	3	年齢：70代1例、80代2例／ワクチン接種歴：無1例、不明2例
	水痘（入院例）	1	年齢：10代／ワクチン接種歴：無
	梅毒	5	年齢：20代男性3例、40代男性1例、60代女性1例、／病型：早期顕症5例
	破傷風	1	年齢：90代／ワクチン接種歴：無
	百日咳	5	年齢：10歳未満1例、10代2例、50代2例／ワクチン接種歴：有3例、不明2例

◆ 患者報告数（岐阜県、全国） ※診断週に基づき集計しています。

分類	疾病名	岐阜県				全国	
		48週	49週	2025年 累計	2024年 同期累計	48週	2025年累計 （1～48週）
一類 （7疾患）	報告なし	-	-	-	-	-	-
二類 （7疾患）	結核	6	4	276	280	212	13,049
三類 （5疾患）	コレラ	-	-	-	-	-	4
	細菌性赤痢	-	-	2	-	2	53
	腸管出血性大腸菌感染症	-	1	46	74	63	4,095
	腸チフス	-	-	-	-	1	31
	パラチフス	-	-	-	-	-	8
四類 （44疾患）	E型肝炎	-	-	12	3	9	529
	A型肝炎	-	-	1	3	-	126
	エキノコックス症	-	-	-	-	-	26
	エムボックス	-	-	-	-	1	14
	オウム病	-	-	-	-	1	11
	回帰熱	-	-	-	-	-	6
	コクシジオイデス症	-	-	-	-	-	6
	ジカウイルス感染症	-	-	-	-	-	1
	重症熱性血小板減少症候群(SFTS)	-	-	1	-	1	188
	ダニ媒介脳炎	-	-	-	-	-	2
	チクングニア熱	-	-	-	-	-	20
	つつが虫病	3	3	12	17	21	159
	デング熱	-	-	3	3	2	157
	日本紅斑熱	-	-	6	-	2	668
	日本脳炎	-	-	-	-	-	3
	ブルセラ症	-	-	-	-	-	1
	ボツリヌス症	-	-	-	-	-	1
	マラリア	-	-	1	-	-	20
	ライム病	-	-	-	-	-	18
	類鼻疽	-	-	-	-	-	1
五類 （24疾患）	レジオネラ症	-	-	58	38	36	2,252
	レプトスピラ症	-	-	-	-	1	59
	アメーバ赤痢	-	-	9	5	2	405
	ウイルス性肝炎	-	-	2	2	-	229
	カルバペネム耐性腸内細菌目細菌感染症	-	-	11	17	11	1,125
	急性弛緩性麻痺	-	-	1	-	-	34
	急性脳炎	-	-	4	12	17	544
	クリプトスポリジウム症	-	-	-	-	-	23
	クロイツフェルト・ヤコブ病	-	-	-	3	-	163
	劇症型溶血性レンサ球菌感染症	1	1	32	26	17	1,261
	後天性免疫不全症候群（HIV感染症を含む）	1	-	10	15	16	788
	ジアルジア症	-	-	-	1	-	33
	侵襲性インフルエンザ菌感染症	1	-	12	9	10	605
	侵襲性髄膜炎菌感染症	-	-	-	1	-	74
	侵襲性肺炎球菌感染症	2	3	46	36	69	3,109
	水痘（入院例）	-	1	20	11	7	608
	梅毒	-	5	179	130	116	12,587
	播種性クリプトコックス症	-	-	-	2	5	160
	破傷風	-	1	2	1	1	86
	バンコマイシン耐性腸球菌感染症	-	-	-	-	-	81
	百日咳	7	5	988	9	380	87,342
	風しん	-	-	-	1	-	11
	麻しん	-	-	3	1	8	251
	薬剤耐性アシネトバクター感染症	-	-	-	1	-	9