

第 1 1 章 薬事・環境

(環境衛生関係施設・水道・その他)

(1) 環境

管内には下呂温泉や奥飛騨温泉郷などの温泉地があり、多くの旅館、公衆浴場が存在することから、その浴槽水におけるレジオネラ属菌対策の実態把握に努めるとともに、適正な衛生管理の実施について指導を行った。

(2) 薬事

有効で安全な医薬品等の適正な供給を推進するために、調剤過誤対策や医薬品に関する情報提供の状況などを重要項目とした薬局、医薬品販売業の立入検査を実施するとともに、消費者を対象とした「薬の安全使用教室」並びに「健康食品県民講座」を開催して、医薬品等に関する正しい知識の普及、啓発を図った。

また、健全な社会生活を脅かす薬物乱用の防止策を推進するために、小・中学校、高等学校における薬物乱用防止出前講座の実施など薬物乱用防止指導員を中心とした各種の啓発活動を実施した。

(3) 水道

管内の令和 5 年度末の水道普及率は 99.1%であり、県内の平均 94.9%を上回っている。地形・水量等の理由で施設の統合が困難なため、管内に多数ある小規模な旧簡易水道施設をはじめとした水道施設の老朽化が懸念されている。安心安全な水道水を供給していく必要があるため、水道法に基づき適正な維持管理が行われているか立入検査による確認を行い、必要に応じて指導を行った。

(4) 献血

近年、県内及び管内の献血協力者数は増加傾向にあったが、平成 24 年度は昨年度実績を下回った。

今後も、管内市村、学校等と連携し、若年層に対して献血の意義を説明するなど将来にわたる安定した血液量の確保に努める必要がある。

(1)環境衛生関係施設数及び監視指導状況(T11-1)

(令和5年度)

市 町 村 名 区 分			総 数	本所小計	高山市	飛騨市	白川村	センター小計	下呂市	本所管内監視 数	センター管内監視 数	
営 業 関 係 施 設	理 容 所		172	121	87	32	2	51	51	18	10	
	美 容 所		458	346	280	65	1	112	112	40	25	
	クリーニング所	一 般	39	30	24	5	1	9	9	8	4	
		取 次 店	73	58	45	13	－	15	15	－	－	
	旅 館 等	ホテル・旅館		474	390	306	66	18	84	84	51	23
		簡 易 宿 所	通 年	310	292	223	35	34	18	18	43	1
			季 節 的	8	7	7	－	－	1	1	5	1
		下 宿		9	8	7	1	－	1	1	－	－
	住宅宿泊事業届出住宅(民泊)		59	41	35	8	－	18	18	12	2	
	公 衆 浴 場	一 般	5	3	3	－	－	2	2	1	2	
		その他	56	46	35	9	2	10	10	15	3	
	興 行 場		1	－	－	－	－	1	1	－	－	
	計		1,664	1,342	1,051	233	58	322	322	193	71	
関 係 施 設 生 活 環 境	水 道	上 水 道	134	133	81	52	－	1	1	52	1	
		簡 易 水 道	29	4	－	－	4	25	25	4	25	
		専 用 水 道	23	21	18	2	1	2	2	1	－	
		簡 易 専 用 水 道	176	137	105	30	2	39	39	－	－	
		飲 料 水 供 給 施 設	1	－	－	－	－	1	1	－	1	
		計	363	295	204	84	7	68	68	57	27	
そ の 他	墓 地		5,121	4,598	1,820	2,746	32	523	523	－	－	
	火 葬 場 (恒常的に使用している火葬場)		8	6	3 (3)	2 (2)	1 (1)	2	2	－	－	
	納 骨 堂		33	23	19	4	－	10	10	－	－	
	化 製 場 死 亡 獣 畜 取 扱 場		4	4	3	－	1	－	－	－	－	
	特 定 建 築 物		78	53	47	5	1	25	25	16	1	
	プ ー ル		23	9	6	3	－	14	14	9	9	
	計		5,267	4,693	1,898	2,760	35	574	574	25	10	

(2)薬事関係施設数及び監視指導状況(T11-2)

(令和5年度)

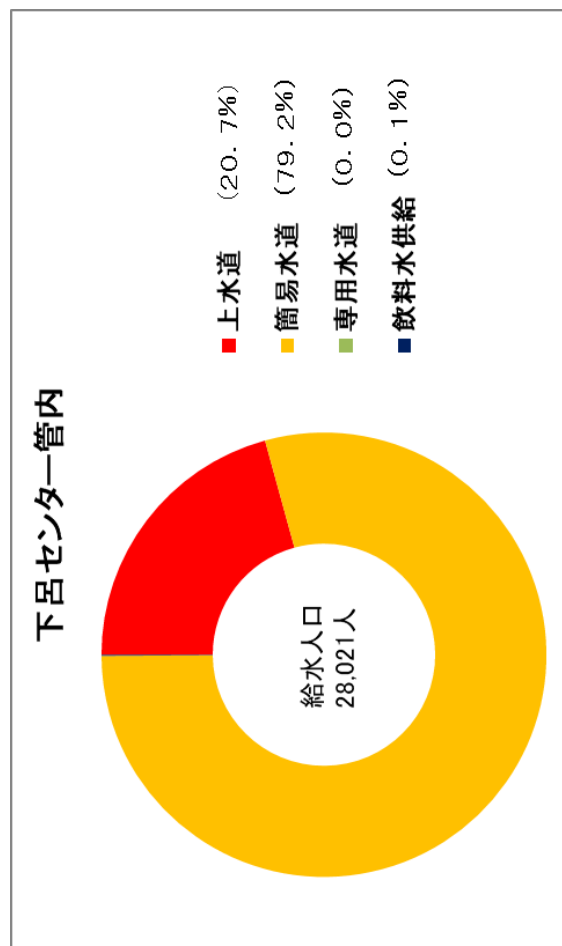
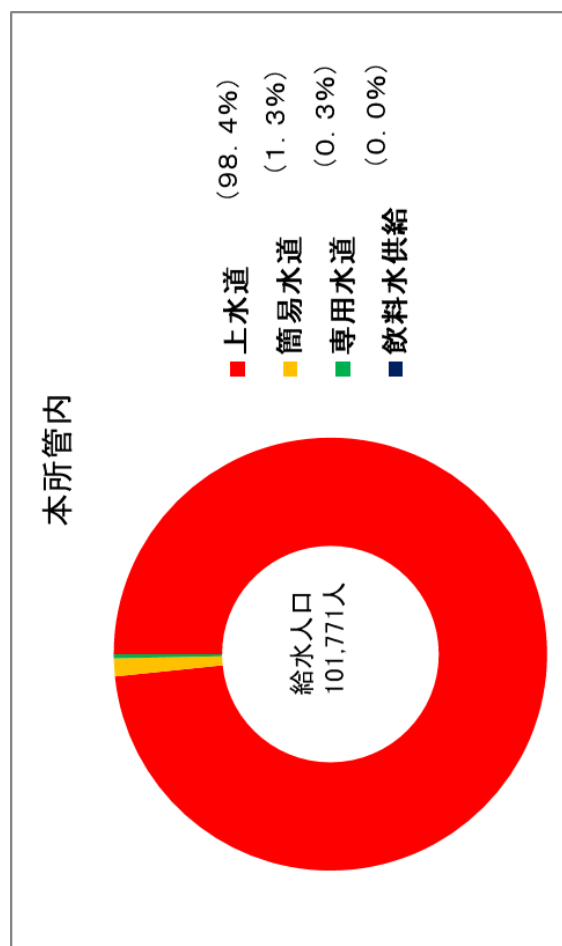
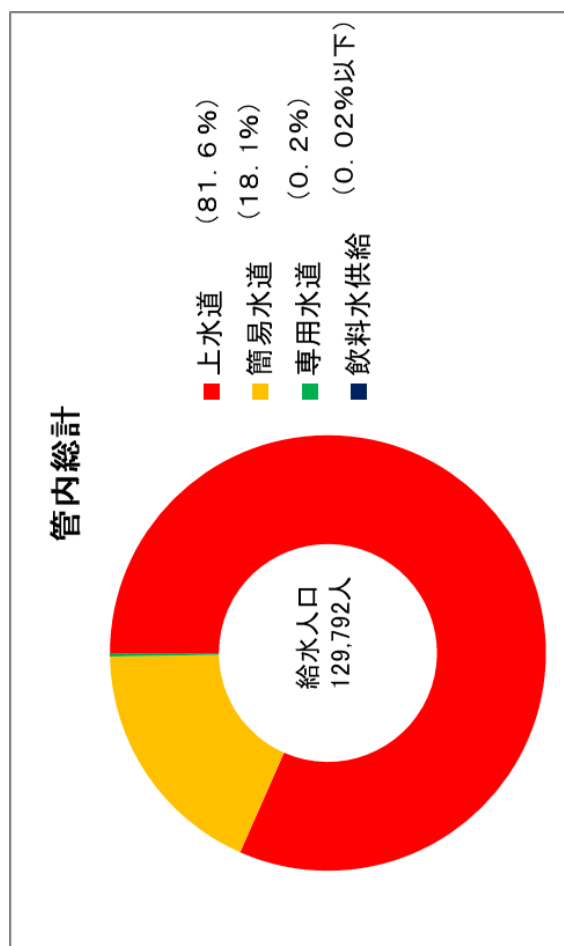
区分			市町村		総 数	高山市	飛騨市	白川村	下呂市	監視件数 (センター除く)	監視件数 (センター)
医 薬 品	薬 局		84	53	13	－	18	28	17		
	製 造 業	専 業	7	2	4	－	1	－	－		
		薬 局	20	13	3	－	4	7	2		
	製 造 販 売 業		17	13	3	－	1	7	－		
	店 舗 販 売 業		53	30	7	－	16	11	13		
	卸 売 販 売 業		19	17	2	－	－	7	－		
	薬 種 商 販 売 業		－	－	－	－	－	－	－		
	特 例 販 売 業		28	8	1	1	18	－	8		
	配 置	既 存	業 者	3	1	1	－	1	－	－	
			従 事 者	16	10	1	－	5	－	－	
新		業 者	1	－	－	－	1	－	－		
	従 事 者	7	4	1	－	2	－	－			
部外品	製 造 業		2	－	1	－	1	－	－		
	製 造 販 売 業		1	－	－	－	1	－	－		
化粧品	製 造 業		5	3	1	－	1	－	－		
	製 造 販 売 業		3	2	－	－	1	－	－		
医 療 機 器	製 造 業		5	4	－	－	1	－	－		
	製 造 販 売 業		1	1	－	－	－	－	－		
	修 理 業		6	6	－	－	－	－	－		
	高度管理	販 売 業	90	65	10	－	15	23	15		
		貸 与 業	39	33	2	－	4	14	6		
	管 理	販 売 業	473	293	73	1	106	36	4		
		貸 与 業	62	38	4	－	20	7	2		
体外 診断用 医薬品	製 造 業		－	－	－	－	－	－	－		
	製 造 販 売 業		－	－	－	－	－	－	－		
再生 医療等 製品	製 造 業		－	－	－	－	－	－	－		
	製 造 販 売 業		－	－	－	－	－	－	－		
	販 売 業		3	3	－	－	－	－	－		
計			942	596	127	2	217	140	67		
毒 物 劇 物	製 造 業		2	1	1	－	－	－	－		
	輸 入 業		－	－	－	－	－	－	－		
	販売業	一 般	95	59	18	－	18	25	12		
		農 業 用	21	14	2	1	4	1	－		
		特 定	3	3	－	－	－	－	－		
	業 務 上 取 扱 者		1	1	－	－	－	－	－		
計			122	78	21	1	22	26	12		
麻 薬	診 療 施 設		61	38	9	1	13	10	3		
	卸 売 業 者		3	3	－	－	－	1	－		
	小 売 業 者		72	43	11	－	18	22	12		
	研 究 施 設		2	1	1	－	－	－	－		
覚醒剤・覚醒剤原料取扱者			5	5	－	－	－	1	－		
計			143	90	21	1	31	34	15		
麻 薬	管 理 者		15	9	3	－	3	－	－		
	施 用 者		209	142	18	1	48	－	－		
取扱者	研 究 者		3	2	1	－	－	－	－		
覚醒剤・覚醒剤原料研究者			4	1	3	－	－	－	－		
大 麻 研 究 者			－	－	－	－	－	－	－		

(3) 水道の普及状況(T11-3)

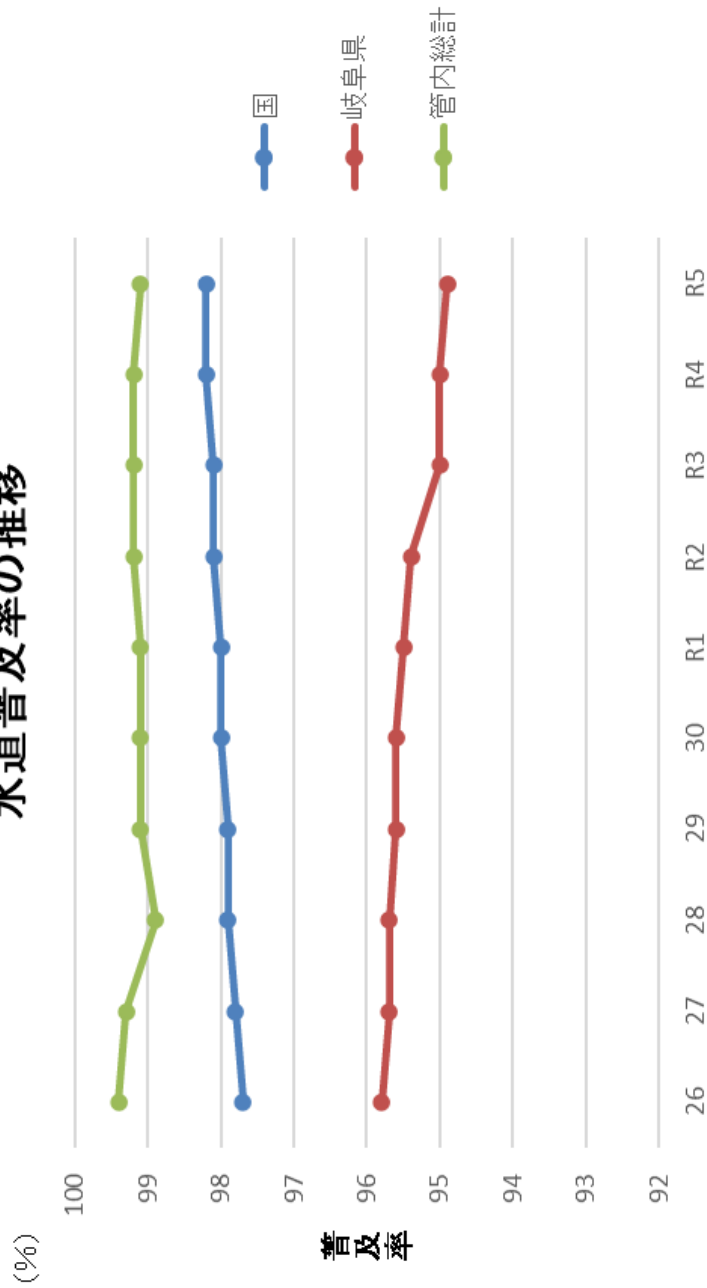
(令和6年3月31日現在)

区分 市町村名	上水道			簡易水道			専用水道			計			飲料水供給施設			簡易専用 水道 施設数
	個 所 数	計画給水 人口	給水 人口	個 所 数	計画給水 人口	給水 人口	個 所 数	計画給水 人口	給水 人口	個 所 数	計画給水 人口	給水 人口	個 所 数	計画給水 人口	給水 人口	
高山市	1	85900	79565	0	0	0	18	9874	117	19	95774	79682	0	0	0	105
飛騨市	1	24068	20534	0	0	0	2	6335	176	3	30403	20710	0	0	0	30
白川村	0	0	0	1	1580	1359	1	144	20	2	1724	1379	0	0	0	2
本所小計	2	109968	100099	1	1580	1359	21	16353	313	24	127901	101771	0	0	0	137
下呂市	1	7600	5809	20	33210	22189	2	576	0	23	41386	27998	1	50	23	39
センター小計	1	7600	5809	20	33210	22189	2	576	0	23	41386	27998	1	50	23	39
管内総計	3	117568	105908	21	34790	23548	23	16929	313	47	169287	129769	1	50	23	176

水道種類別人口(F111-1)



水道普及率の推移



水道普及率の推移 (F 1 1 1 - 2)

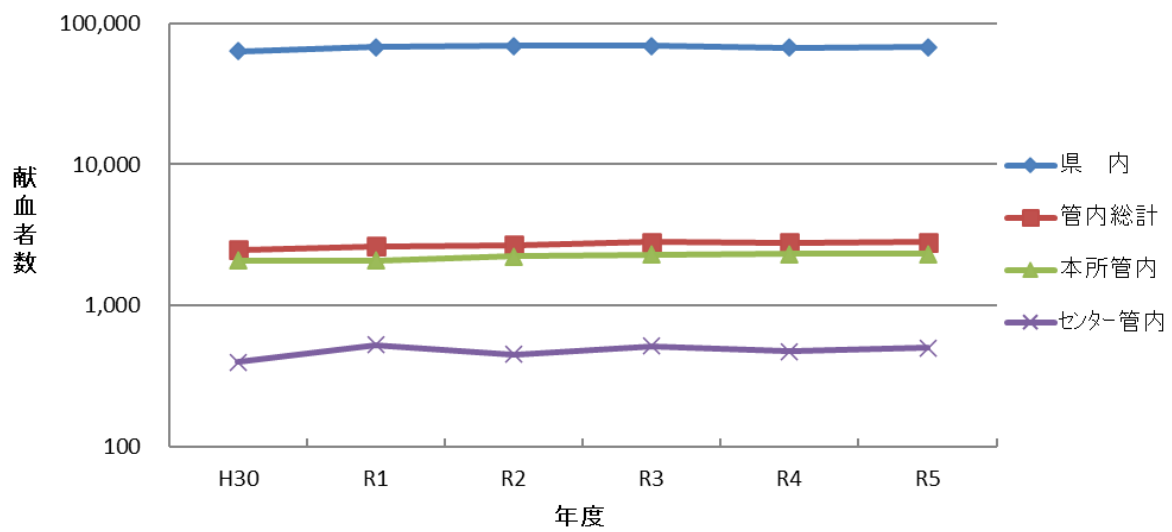
	26	27	28	29	30	R1	R2	R3	R4	R5
国	97.7	97.8	97.9	97.9	98.0	98.0	98.1	98.1	98.2	98.2
岐阜県	95.8	95.7	95.7	95.6	95.6	95.5	95.4	95.0	95.0	94.9
管内総計	99.4	99.3	98.9	99.1	99.1	99.1	99.2	99.2	99.2	99.1
本所管内	99.5	99.4	98.9	99.1	99.1	99.1	99.1	99.2	99.2	99.1
センター管内	98.9	99.0	99.1	99.1	99.1	99.1	99.3	99.1	99.2	99.2

(4) 献血状況 (T11-4)

(令和5年度)

区分	配車台数			目標献血者数				献血車1台当たりの献血量(ml)				目標達成率		
	全血	成分	合計	全血			合計	全血			合計	全血		合計
				200ml	400ml			200ml	400ml			200ml	400ml	
市村名														
県内	1,471.0	-	1,471.0	1,380	45,430	19,730	66,540	2,636	45,442	19,384	67,462	358	12,357	12,715
管内総計	66.0	-	66.0	66	2,192	-	2,258	160	2,660	-	2,820	485	16,121	16,606
本所管内	54.0	-	54.0	-	-	-	-	132	2,183	-	2,315	489	16,170	16,659
高山市	41.5	-	41.5	-	-	-	-	119	1,733	-	1,852	573	16,704	17,277
飛騨市	11.0	-	11.0	-	-	-	-	10	396	-	406	182	14,400	14,582
白川村	1.5	-	1.5	-	-	-	-	3	54	-	57	400	14,400	14,800
センター小計	12.0	-	12.0	-	-	-	-	28	477	-	505	467	15,900	16,367
下呂市	12.0	-	12.0	-	-	-	-	28	477	-	505	467	15,900	16,367

献血者数の推移(F11-3)



採血区別献血者数(F11-4)

