

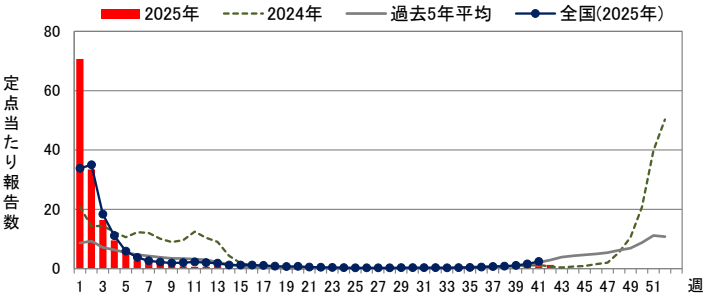
■ 定点把握対象疾患（週報告対象）

◆ インフルエンザ

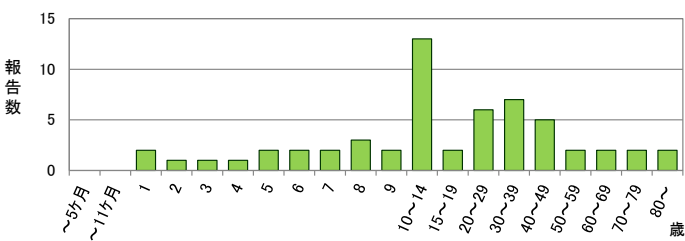
定点当たり報告数

	県全体	保健所別							
		岐阜市	岐阜	西濃	関	可茂	東濃	恵那	飛騨
40週	1.07	1.89	0.33	0.50	0.33	4.20	-	-	0.67
41週	0.84	0.44	1.11	-	1.00	4.00	-	-	0.33
42週	1.27	0.78	1.11	0.63	2.33	4.20	0.40	-	1.67
推移	👉	👉		👈	👈	👉	👈		👈

週推移



年齢階級別報告数（第42週）

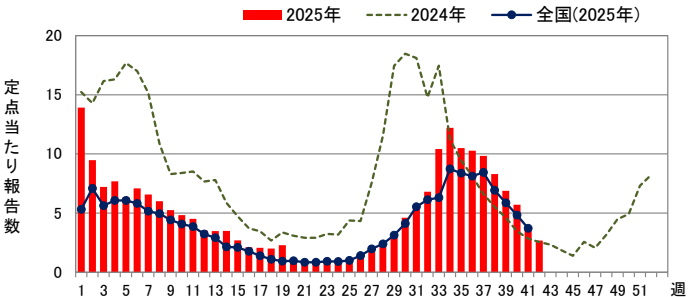


◆ 新型コロナウイルス感染症

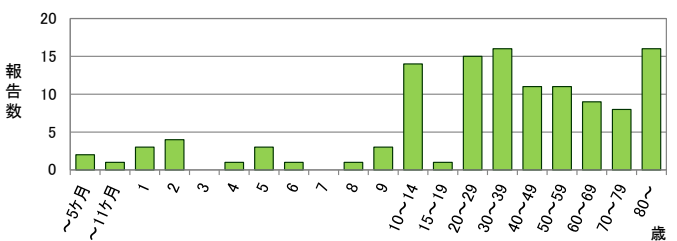
定点当たり報告数

	県全体	保健所別							
		岐阜市	岐阜	西濃	関	可茂	東濃	恵那	飛騨
40週	5.71	2.78	7.89	6.75	5.00	8.20	2.00	8.33	5.33
41週	3.82	3.11	4.56	4.13	3.67	6.40	1.60	3.67	2.67
42週	2.67	2.11	2.78	2.88	2.33	3.60	0.80	3.33	4.67
推移									👉

週推移



年齢階級別報告数（第42週）

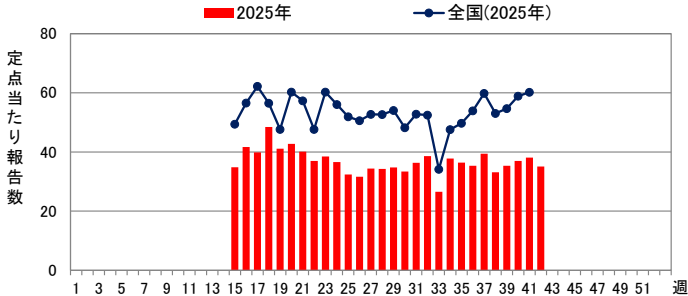


◆ 急性呼吸器感染症（ARI）

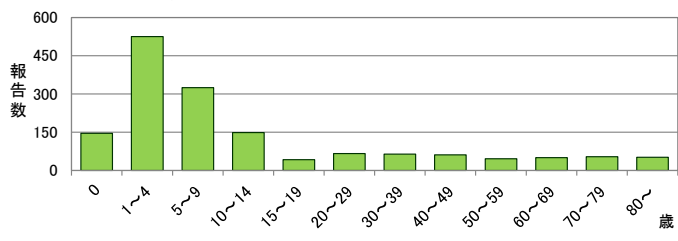
定点当たり報告数

	県全体	保健所別							
		岐阜市	岐阜	西濃	関	可茂	東濃	恵那	飛騨
40週	36.98	28.00	40.00	37.50	18.33	66.20	15.40	34.00	62.33
41週	38.09	24.33	38.00	41.63	16.00	82.80	15.60	35.00	58.33
42週	35.11	17.78	36.56	35.25	17.00	90.00	16.20	29.00	46.67
推移					👉	👉	👉		

週推移



年齢階級別報告数（第42週）

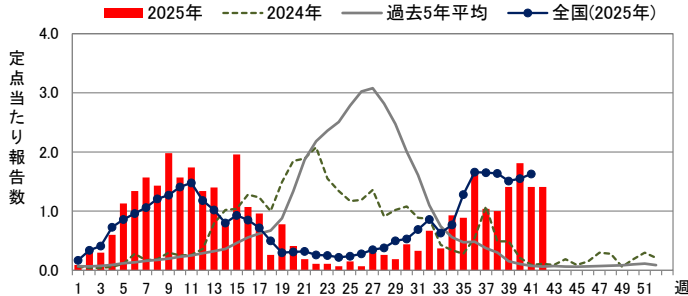


◆ RSウイルス感染症

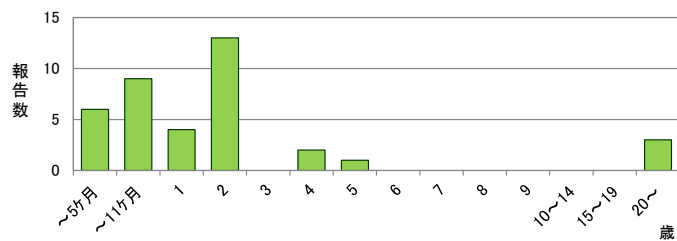
定点当たり報告数

	県全体	保健所別							
		岐阜市	岐阜	西濃	関	可茂	東濃	恵那	飛騨
40週	1.81	0.40	3.80	2.00	1.50	3.33	0.67	-	1.50
41週	1.41	0.60	1.40	1.00	1.00	2.33	1.00	0.50	5.00
42週	1.41	0.20	1.60	0.80	-	5.33	1.00	2.00	1.00
推移			👉			👈		👈	

週推移



年齢階級別報告数（第42週）



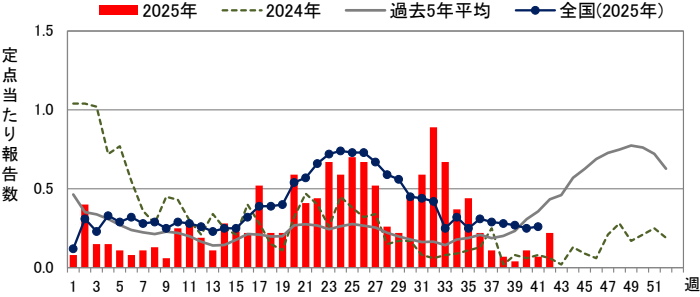
※RSウイルス感染症の診断・届出に必要なRSウイルス抗原検査の保険適用の対象は、入院患者、乳児（1歳未満）、パピズマブ適用患者に限られています。

◆ 咽頭結膜熱

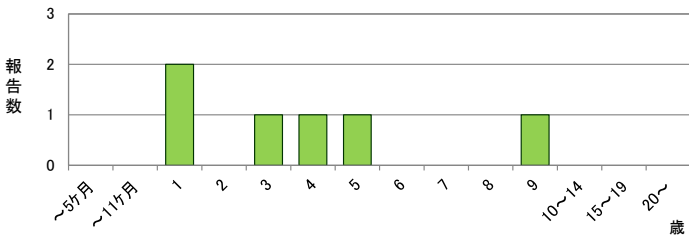
定点当たり報告数

	県全体	保健所別							
		岐阜市	岐阜	西濃	関	可茂	東濃	恵那	飛騨
40週	0.11	-	0.60	-	-	-	-	-	-
41週	0.07	-	0.40	-	-	-	-	-	-
42週	0.22	-	0.80	-	-	0.67	-	-	-
推移	↑		↑			↑			

週推移



年齢階級別報告数（第42週）

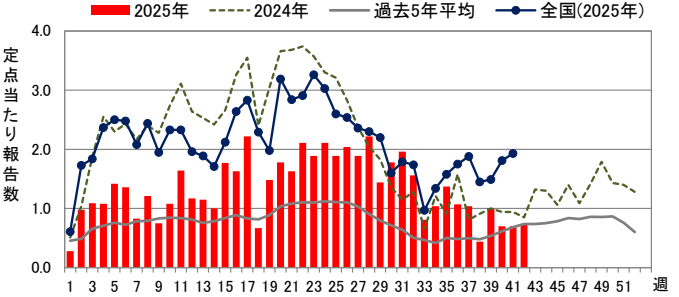


◆ A群溶血性レンサ球菌咽頭炎

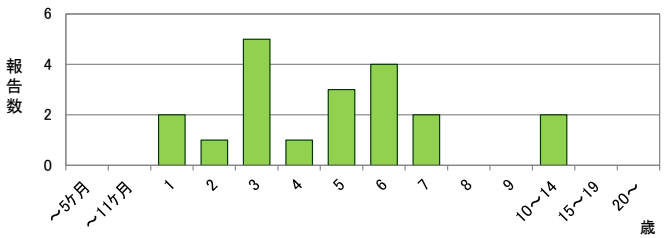
定点当たり報告数

	県全体	保健所別							
		岐阜市	岐阜	西濃	関	可茂	東濃	恵那	飛騨
40週	0.70	-	1.80	0.40	0.50	1.00	0.33	1.00	0.50
41週	0.70	-	1.20	-	0.50	3.33	0.33	0.50	-
42週	0.74	-	1.80	0.60	-	1.67	-	0.50	1.00
推移	↗		↗	↑					↑

週推移



年齢階級別報告数（第42週）

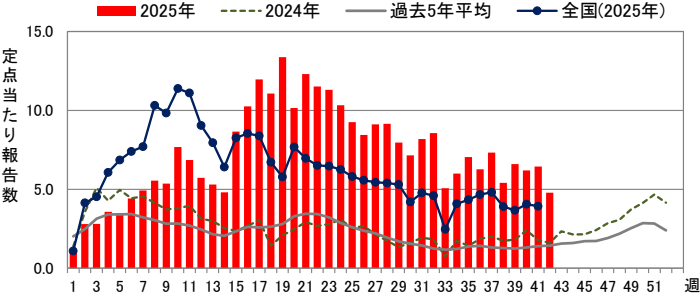


◆ 感染性胃腸炎

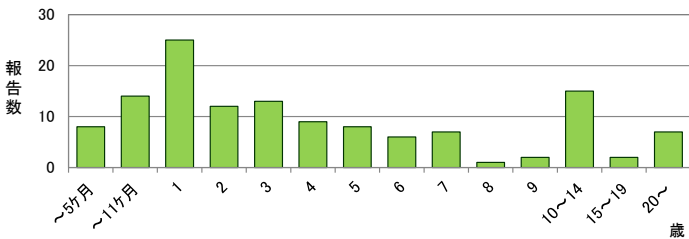
定点当たり報告数

	県全体	保健所別							
		岐阜市	岐阜	西濃	関	可茂	東濃	恵那	飛騨
40週	6.19	5.80	2.20	7.40	-	21.67	-	6.50	6.00
41週	6.44	2.00	3.40	5.20	-	30.00	-	6.00	9.50
42週	4.78	1.60	1.40	6.00	0.50	23.00	-	3.00	4.00
推移				↗	↑				

週推移



年齢階級別報告数（第42週）

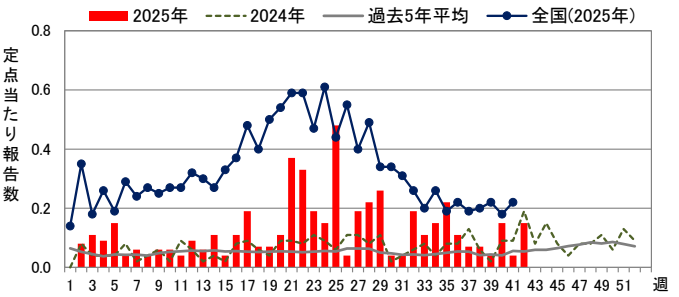


◆ 水痘

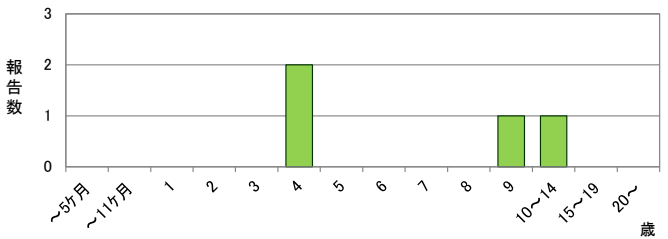
定点当たり報告数

	県全体	保健所別							
		岐阜市	岐阜	西濃	関	可茂	東濃	恵那	飛騨
40週	0.15	-	0.40	-	-	0.33	-	0.50	-
41週	0.04	-	-	-	-	0.33	-	-	-
42週	0.15	-	-	0.40	-	0.67	-	-	-
推移	↑			↑		↑			

週推移



年齢階級別報告数（第42週）

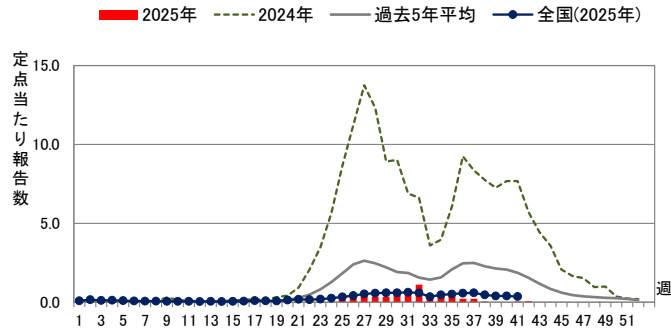


◆ 手足口病

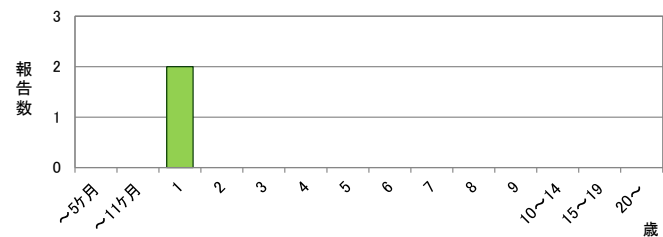
定点当たり報告数

	県全体	保健所別							
		岐阜市	岐阜	西濃	関	可茂	東濃	恵那	飛騨
40週	-	-	-	-	-	-	-	-	-
41週	0.04	-	-	-	-	-	-	-	0.50
42週	0.07	-	0.20	-	-	0.33	-	-	-
推移	👉		👈			👈			

週推移



年齢階級別報告数（第42週）

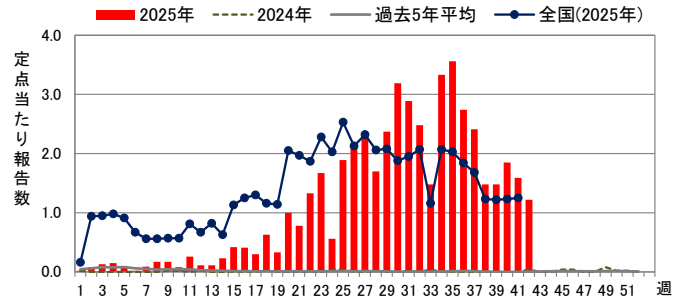


◆ 伝染性紅斑

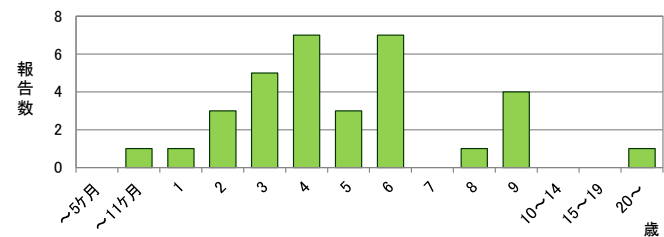
定点当たり報告数

	県全体	保健所別							
		岐阜市	岐阜	西濃	関	可茂	東濃	恵那	飛騨
40週	1.85	1.40	1.80	1.20	0.50	4.33	0.33	1.00	5.50
41週	1.59	0.60	1.60	1.40	0.50	2.67	-	2.00	6.00
42週	1.22	0.80	1.40	1.40	1.50	3.00	-	0.50	1.00
推移		👉			👈	👉			

週推移



年齢階級別報告数（第42週）

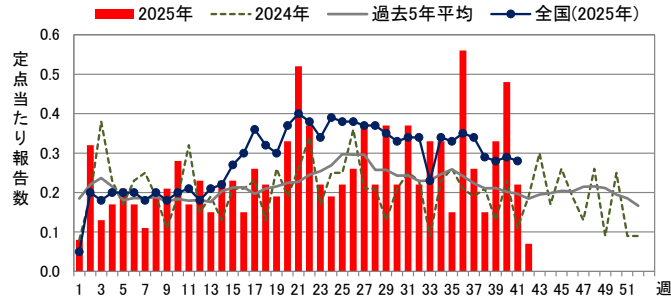


◆ 突発性発しん

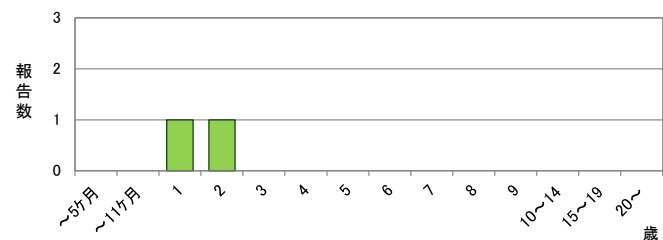
定点当たり報告数

	県全体	保健所別							
		岐阜市	岐阜	西濃	関	可茂	東濃	恵那	飛騨
40週	0.48	0.60	0.60	0.40	-	0.67	-	0.50	1.00
41週	0.22	0.20	0.20	0.40	-	0.67	-	-	-
42週	0.07	0.20	-	-	-	-	-	-	0.50
推移									👈

週推移



年齢階級別報告数（第42週）

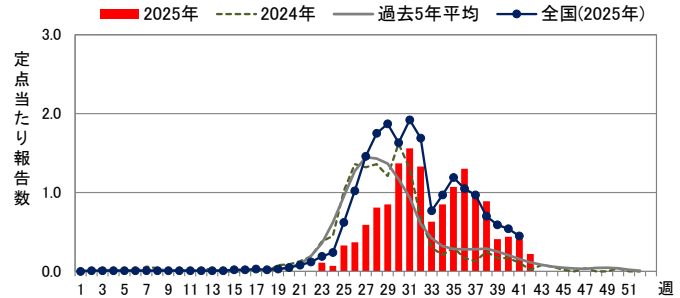


◆ ヘルパンギーナ

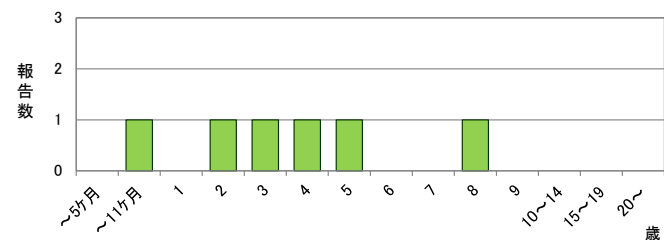
定点当たり報告数

	県全体	保健所別							
		岐阜市	岐阜	西濃	関	可茂	東濃	恵那	飛騨
40週	0.44	0.20	1.20	0.60	-	0.33	-	-	0.50
41週	0.41	0.60	1.00	0.40	-	-	0.33	-	-
42週	0.22	0.20	0.60	0.20	-	-	0.33	-	-
推移									

週推移



年齢階級別報告数（第42週）

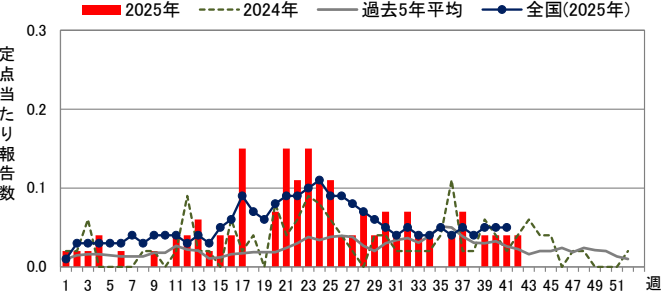


◆ 流行性耳下腺炎

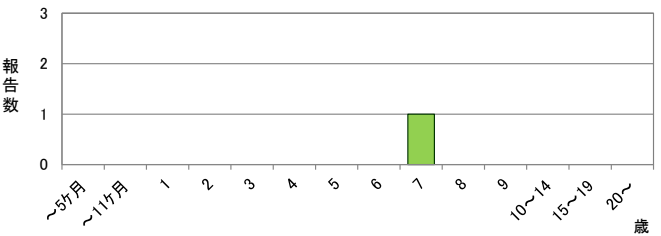
定点当たり報告数

	県全体	保健所別							
		岐阜市	岐阜	西濃	関	可茂	東濃	恵那	飛騨
40週	0.04	-	-	-	-	0.33	-	-	-
41週	0.04	-	-	0.20	-	-	-	-	-
42週	0.04	-	-	0.20	-	-	-	-	-
推移									

週推移



年齢階級別報告数（第42週）

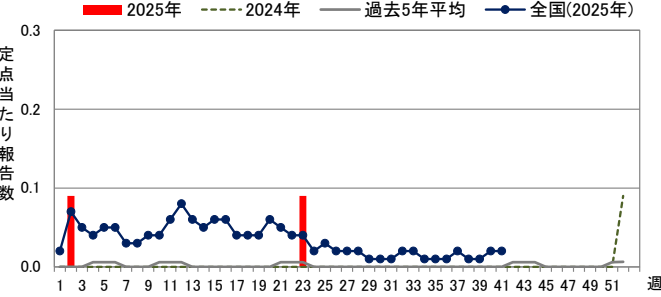


◆ 急性出血性結膜炎

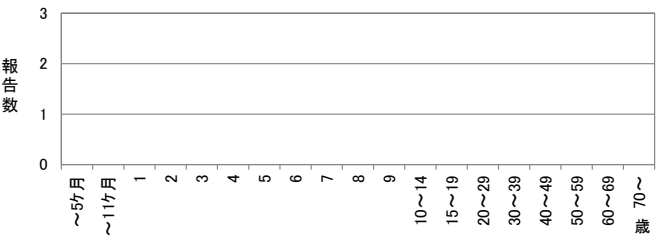
定点当たり報告数

	県全体	保健所別							
		岐阜市	岐阜	西濃	関	可茂	東濃	恵那	飛騨
40週	-	-	-	-	/	-	-	-	-
41週	-	-	-	-	/	-	-	-	-
42週	-	-	-	-	/	-	-	-	-
推移					/				

週推移



年齢階級別報告数（第42週）

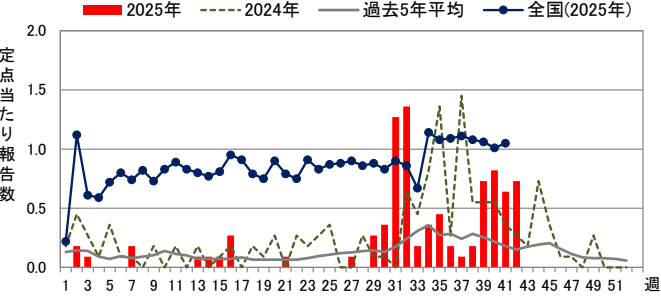


◆ 流行性角結膜炎

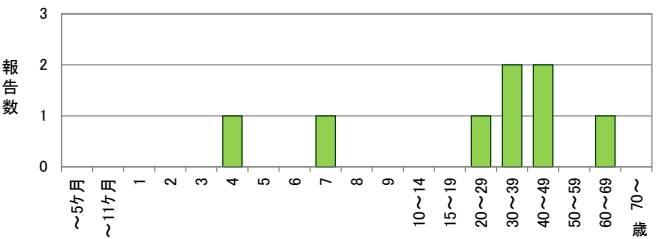
定点当たり報告数

	県全体	保健所別							
		岐阜市	岐阜	西濃	関	可茂	東濃	恵那	飛騨
40週	0.82	0.50	-	1.33	/	4.00	-	-	-
41週	0.64	0.50	-	1.33	/	2.00	-	-	-
42週	0.73	-	-	0.67	/	5.00	-	1.00	-
推移	↑					↑		↑	

週推移



年齢階級別報告数（第42週）

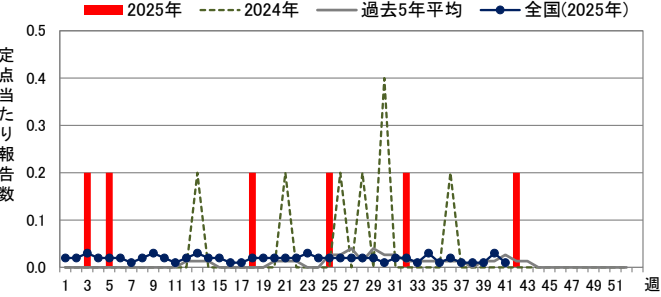


◆ 細菌性髄膜炎

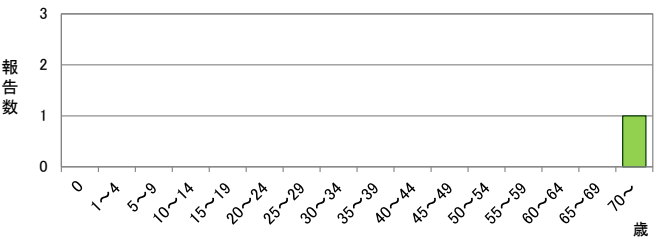
定点当たり報告数

	県全体	医療圏別				
		岐阜	西濃	中濃	東濃	飛騨
40週	-	-	-	-	-	-
41週	-	-	-	-	-	-
42週	0.20	-	1.00	-	-	-
推移	↑		↑			

週推移



年齢階級別報告数（第42週）

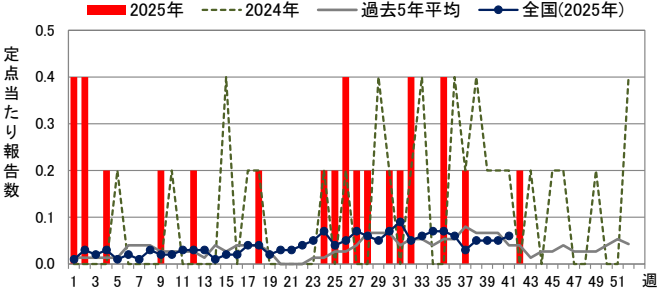


◆ 無菌性髄膜炎

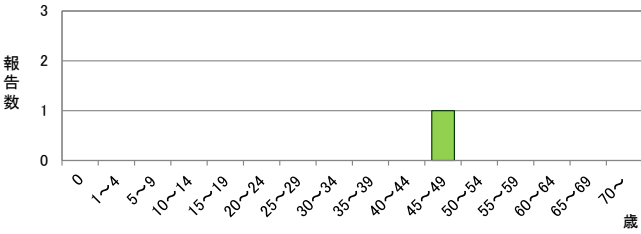
定点当たり報告数

	県全体	医療圏別				
		岐阜	西濃	中濃	東濃	飛騨
40週	-	-	-	-	-	-
41週	-	-	-	-	-	-
42週	0.20	-	1.00	-	-	-
推移	↑		↑			

週推移



年齢階級別報告数 (第42週)

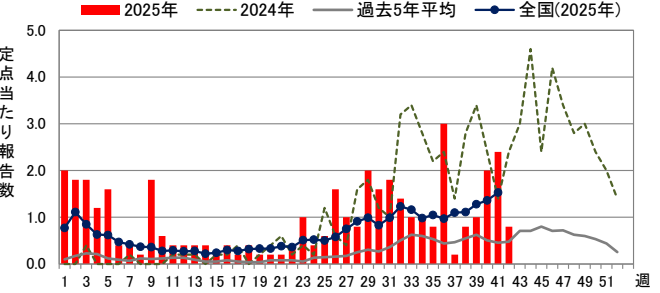


◆ マイコプラズマ肺炎

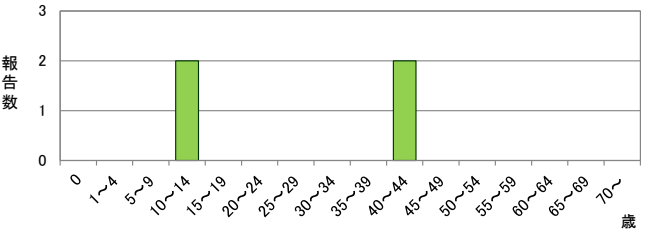
定点当たり報告数

	県全体	医療圏別				
		岐阜	西濃	中濃	東濃	飛騨
40週	2.00	-	8.00	-	-	2.00
41週	2.40	-	4.00	1.00	3.00	4.00
42週	0.80	-	1.00	-	1.00	2.00
推移						

週推移



年齢階級別報告数 (第42週)

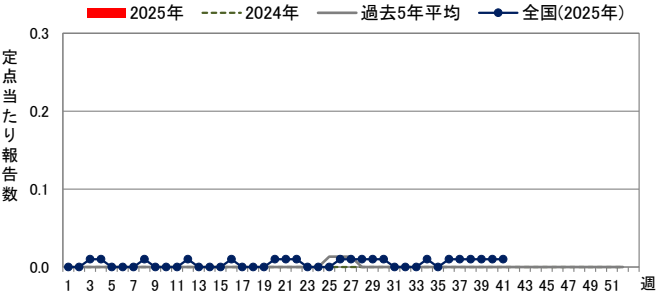


◆ クラミジア肺炎

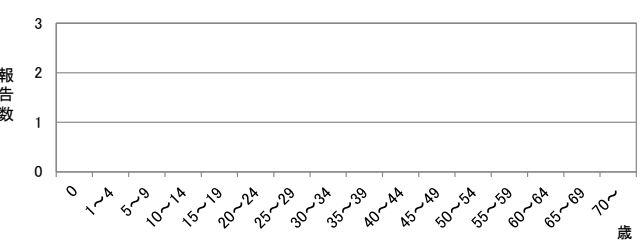
定点当たり報告数

	医療圏別	医療圏別				
	岐阜	岐阜	西濃	中濃	東濃	飛騨
40週	-	-	-	-	-	-
41週	-	-	-	-	-	-
42週	-	-	-	-	-	-
推移						

週推移



年齢階級別報告数 (第42週)

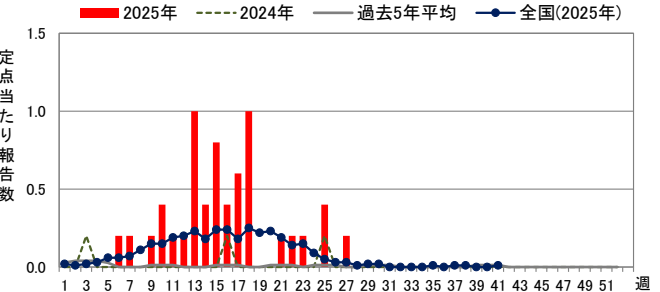


◆ 感染性胃腸炎(ロタウイルス)

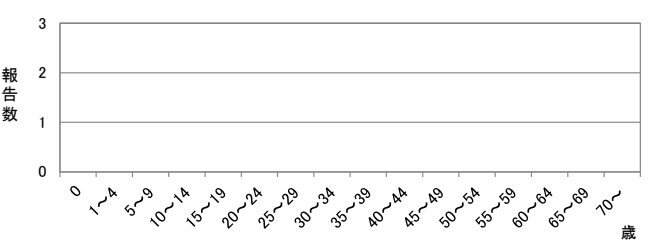
定点当たり報告数

	県全体	医療圏別				
		岐阜	西濃	中濃	東濃	飛騨
40週	-	-	-	-	-	-
41週	-	-	-	-	-	-
42週	-	-	-	-	-	-
推移						

週推移



年齢階級別報告数 (第42週)



定点把握対象疾患(週報告対象)について

・第15週から定点数、報告対象疾患を一部変更しています。

○ 定点数は下表のとおりです。

定点種別	県全体	保健所							
		岐阜市	岐阜	西濃	関	可茂	東濃	恵那	飛騨
小児科	27	5	5	5	2	3	3	2	2
ARI	45	9	9	8	3	5	5	3	3
眼科	11	2	2	3	－	1	1	1	1

定点種別	県全体	医療圏				
		岐阜	西濃	中濃	東濃	飛騨
基幹	5	1	1	1	1	1

○ 各定点の報告対象疾患は下表のとおりです。

定点種別	報告対象疾患
小児科	RSウイルス感染症、咽頭結膜熱、A群溶血性レンサ球菌咽頭炎、感染性胃腸炎、水痘、手足口病、伝染性紅斑、突発性発しん、ヘルパンギーナ、流行性耳下腺炎
ARI	インフルエンザ、新型コロナウイルス感染症、急性呼吸器感染症
眼科	急性出血性結膜炎、流行性角結膜炎
基幹	細菌性髄膜炎(髄膜炎菌、肺炎球菌、インフルエンザ菌によるものを除く)、無菌性髄膜炎、マイコプラズマ肺炎、クラミジア肺炎、感染性胃腸炎(ロタウイルスに限る)

○ 定点当たり報告数の表の色付け及び推移の矢印は次のとおりです。

	警報レベル		急増(前週と比べて2倍以上の増加)
	注意報レベル		増加(前週と比べて1～2倍の増加)

※ 警報レベル・注意報レベルは、国立感染症研究所が定めた基準を用いています。

警報レベルは大きな流行の発生または継続の可能性を、注意報レベルは流行前であれば今後の大きな流行の発生の可能性を、流行後であれば流行の継続の可能性を指します。

■ 全数把握対象疾患（一～五類感染症）

◆ 新規報告例（第42週診断分まで）

※以前の診断例が含まれることがあるため、第42週の報告数とは異なる場合があります。

分類	疾病名	報告数	患者情報
二類	結核	10	類型：患者2例（病型：肺結核2例）、無症状病原体保有者8例／ 年齢：10代2例、20代7例、80代1例／推定感染地域：国内8例、不明2例
三類	腸管出血性大腸菌感染症	4	類型：患者1例、無症状病原体保有者3例／年齢：10代1例、20代1例、40代2例／ 推定感染地域：国内4例／その他：（O157,VT1&2）4例
四類	デング熱	1	年齢：40代／病型：デング熱／推定感染地域：フィリピン
	日本紅斑熱	1	年齢：60代／推定感染地域：国内
	レジオネラ症	2	年齢：60代1例、70代1例／病型：肺炎型2例
五類	アメーバ赤痢	2	年齢：20代1例、70代1例／病型：腸管アメーバ症1例、腸管外アメーバ症1例
	侵襲性肺炎球菌感染症	1	年齢：80代／ワクチン接種歴：不明
	水痘（入院例）	1	年齢：100歳以上1例／ワクチン接種歴：不明
	梅毒	5	年齢：20代男性1例、20代女性1例、40代男性1例、50代男性1例、60代男性1例／病型：早期顕症5例
	百日咳	6	年齢：10歳未満3例、10代1例、50代1例、60代1例／ワクチン接種歴：有3例、不明3例

◆ 患者報告数（岐阜県、全国）

※診断週に基づき集計しています。

分類	疾病名	岐阜県				全国	
		41週	42週	2025年 累計	2024年 同期累計	41週	2025年累計 （1～41週）
一類 （7疾患）	報告なし	-	-	-	-	-	-
二類 （7疾患）	結核	7	9	241	243	221	11,145
三類 （5疾患）	コレラ	-	-	-	-	-	3
	細菌性赤痢	-	-	2	-	2	44
	腸管出血性大腸菌感染症	-	4	40	64	73	3,323
	腸チフス	-	-	-	-	-	26
	パラチフス	-	-	-	-	-	8
四類 （44疾患）	E型肝炎	1	-	11	3	11	461
	A型肝炎	-	-	1	3	-	110
	エキノкокクス症	-	-	-	-	-	24
	エムボックス	-	-	-	-	-	6
	オウム病	-	-	-	-	-	9
	回帰熱	-	-	-	-	-	6
	コクシジオイデス症	-	-	-	-	-	6
	重症熱性血小板減少症候群(SFTS)	-	-	1	-	1	170
	ダニ媒介脳炎	-	-	-	-	-	2
	チクングニア熱	-	-	3	4	-	107
	つつが虫病	-	1	4	3	5	135
	日本紅斑熱	1	1	5	-	24	530
	日本脳炎	-	-	-	-	1	1
	ブルセラ症	-	-	-	-	-	1
	ボツリヌス症	-	-	-	-	-	1
	マラリア	-	-	1	-	-	19
	ライム病	-	-	-	-	-	16
	類鼻疽	-	-	-	-	-	1
五類 （24疾患）	レジオネラ症	1	2	53	28	60	1,882
	レプトスピラ症	-	-	-	-	6	41
	アメーバ赤痢	-	2	8	5	8	355
	ウイルス性肝炎	-	-	2	2	-	189
	カルバペネム耐性腸内細菌目細菌感染症	-	-	9	14	18	989
	急性弛緩性麻痺	-	-	1	-	-	25
	急性脳炎	-	-	3	11	4	418
	クリプトスポリジウム症	-	-	-	-	-	21
	クロイツフェルト・ヤコブ病	-	-	-	3	2	146
	劇症型溶血性レンサ球菌感染症	2	-	29	24	18	1,115
	後天性免疫不全症候群（HIV感染症を含む）	1	-	7	15	8	668
	ジアルジア症	-	-	-	1	-	31
	侵襲性インフルエンザ菌感染症	-	-	10	7	9	543
	侵襲性髄膜炎菌感染症	-	-	-	1	1	68
	侵襲性肺炎球菌感染症	-	1	35	31	18	2,730
	水痘（入院例）	-	1	16	7	3	526
	梅毒	1	4	157	119	165	10,985
	播種性クリプトкокクス症	-	-	-	2	2	133
	破傷風	-	-	1	1	1	77
	バンコマイシン耐性腸球菌感染症	-	-	-	-	1	65
	百日咳	10	5	912	8	944	81,828
	風しん	-	-	-	1	-	10
	麻しん	-	-	3	1	2	231
	薬剤耐性アシネトバクター感染症	-	-	-	-	-	8

■ 新型コロナウイルス感染症(変異株)について

一般的にウイルスは増殖や感染を繰り返す中で徐々に変異をしていくことが知られており、新型コロナウイルスについても少しずつ変異をしています。大半の変異はウイルスの特性にほとんど影響を及ぼしませんが、一部の変異では、感染・伝播性、重症化リスク、ワクチン・治療薬の効果、診断法などに影響を及ぼすことがあります。岐阜県保健環境研究所では、県内の新型コロナウイルスについて変異株の発生状況を調査するためゲノム解析を行っており、その結果は国立感染症研究所へ報告しています。

4月7日以降、新型コロナウイルス感染症は急性呼吸器感染症(ARI)の一つとして定点サーベイランスの対象となりました。今後は新たな枠組みの中で、毎月1回ずつ解析を行います。

◆ ゲノム解析結果の推移(岐阜県内:週別)

令和7年10月23日時点

週始日	週数	ゲノム 解析数 ※1	ゲノム解析結果								XBB 系統	XEC 系統	XDV 系統	その他	判定 不能
			BA.2 系統							その他の BA.2 系統					
				BA.2.86 系統											
					JN.1 系統										
						KP.系統	KP.2	KP.3							
2/10	7	26	9	9	9	9		9			7			10	
2/17	8	34	11	11	11	11		9			18		3	2	
2/24	9	38	13	13	13	11		8			23			2	
3/3	10	20	8	8	8	8		8			10		1	1	
3/10	11	26	3	3	3	3		3			19			4	
3/17	12	26	3	3	3	3		3			22			1	
3/24	13	18	7	7	7	6		5			6		2	3	
3/31	14	18	2	2	2	1		1			15			1	
4/7	15	30	4	4	4	4		4			25		1		
4月		6									2			4	
5月		5												5	
6月		5									1	3		1	
7月		8										6		2	
8月		7										5		2	
9月		20										12		8	

※1 ゲノム解析は、その月に検査を実施した数

