

GIDWR 岐阜県感染症発生動向調査週報

2017 年第 11 週
(3/13~3/19)

Gifu Infectious Diseases Weekly Report 岐阜県感染症情報センター（岐阜県保健環境研究所）

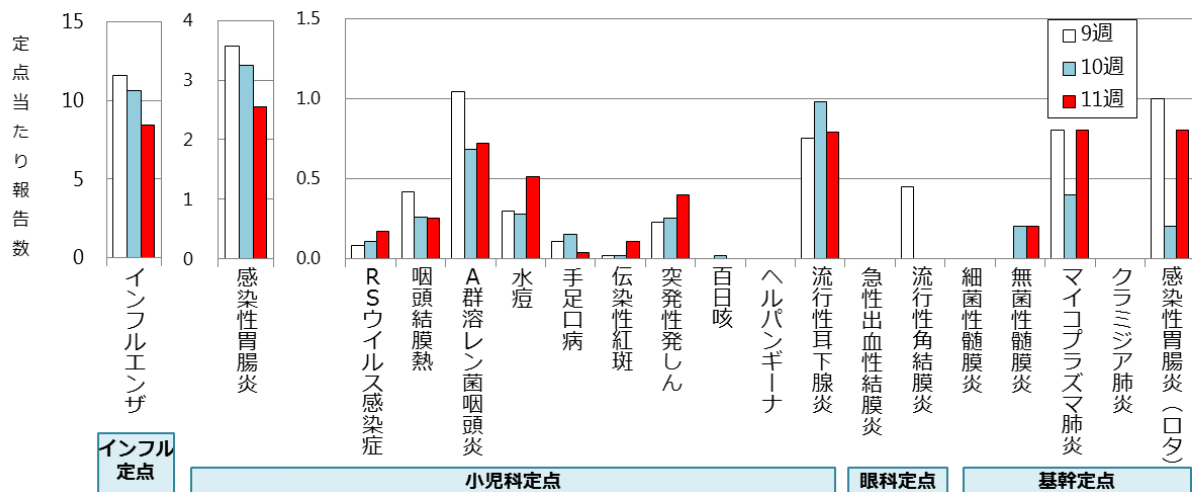
- ◇ インフルエンザは、県全体で定点当たり 10 人を下回りましたが、飛騨保健所管内では依然として注意報レベルの流行となっています。
- ◇ 恵那保健所管内で、水痘の患者が多数報告されています。
- ◇ 梅毒の患者数が増加しています。→トピックス

■ 定点把握対象疾患（インフルエンザ 定点:87 か所、小児科定点:53 か所、眼科定点:11 か所、基幹定点:5 か所）

● 警報・注意報レベルの保健所がある疾患

	疾患名	保健所（定点当たり報告数）
警報レベル	なし	—
注意報レベル	インフルエンザ	飛騨（19.40）
	水痘	恵那（5.25）

● 直近 3 週の比較



■ 全数把握対象疾患

● 今週届出分

- 1 類感染症：なし
- 2 類感染症：結核 15 例
- 3 類感染症：なし
- 4 類感染症：レジオネラ症 1 例
- 5 類感染症：劇症型溶血性レンサ球菌感染症 1 例、侵襲性インフルエンザ菌感染症 1 例、侵襲性肺炎球菌感染症 1 例、梅毒 1 例

● 2017 年累計

1 類感染症	なし		
2 類感染症	結核	89 例	
3 類感染症	腸管出血性大腸菌感染症	5 例	
4 類感染症	A 型肝炎	1 例	デング熱 1 例
	つつが虫病	1 例	レジオネラ症 3 例
5 類感染症	アメーバ赤痢	3 例	侵襲性肺炎球菌感染症 7 例
	ウイルス性肝炎	2 例	水痘（入院例に限る） 3 例
	カルバペネム耐性腸内細菌科細菌感染症	1 例	梅毒 16 例
	急性脳炎	1 例	播種性クリプトコックス症 1 例
	劇症型溶血性レンサ球菌感染症	3 例	破傷風 2 例
	侵襲性インフルエンザ菌感染症	4 例	

全国情報は国立感染症研究所感染症疫学センターの HP をご覧ください。

感染症発生動向調査週報 (IDWR) <http://www.nih.go.jp/niid/ja/idwr.html>

■トピックス

《梅毒》

◆ 全国で患者が増加しています

近年、国内の梅毒の患者報告数が急増しており、2016年は全国で4,500人を超える患者が報告されました。

患者の約7割が男性ですが(2016年)、2014年以降、10～30歳代の女性患者の報告が増加しています。

岐阜県においても、2016年は33人の患者が報告され、1999年に報告が始まって以降最多の報告数となりました。また、2017年は第11週までに16人(昨年同期:5人)と、昨年よりも高い頻度で患者が報告されています。

県内で2014～2016年に報告された患者の性・年齢別内訳は、男性では20～40歳代が同程度であるのに対し、女性では20歳代が目立って多くなっています。

また、患者の病型は、男女ともに早期顕症梅毒(I期およびII期)、無症候の順に多く、晚期顕症梅毒は少ないものの男女各1例の報告がありました。

感染経路としては、男女ともに異性間の性的接触が多くなっています。

若い女性の患者が増加していることから、先天梅毒の増加も懸念されているところです。

今後の動向に注意しながら、感染予防と早期発見・早期治療のための啓発が重要となっています。

○県内の保健所で梅毒検査を実施します

2017年6月(予定)から、県内のすべての保健所において匿名で梅毒の抗体検査を受けられるようになります(現在実施しているエイズ検査と同時実施を予定)。

★梅毒とは

梅毒トレポネーマの感染による性感染症です。3～6週間の潜伏期の後に、感染局所に初期硬結や硬性下疳がみられ(早期顕症梅毒(I期))、3か月を経過すると、全身に皮疹や粘膜疹がみられるようになり、発熱、倦怠感などの他、泌尿器系、中枢神経系の多彩な症状を示すこともあります(早期顕症梅毒(II期))。感染後3年以上を経過すると、ゴム腫、心血管症状、神経症状などがみられることがあります(晩期顕症梅毒)。各病期の間に症状が消える無症候期があり、これが、診断・治療の遅れにつながる場合があります。また、感染した妊婦の胎盤を通じて胎児に感染した場合は、流産、死産、先天梅毒を生じる原因となります。

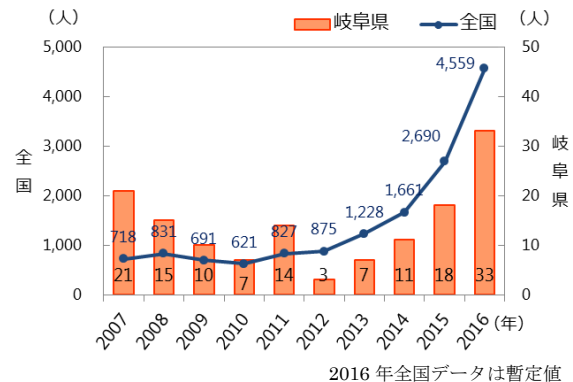
★感染症法における取扱い

梅毒は、感染症法において5類感染症全数把握対象疾患に定められており、診断した医師は保健所に届け出なければなりません。

届出基準・届出様式はこちらをご覧ください。(保健医療課 HP)

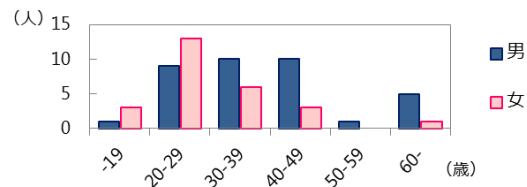
<http://www.pref.gifu.lg.jp/kodomo/kenko/kansensho/11223/kansenshouhou-kijun.html>

梅毒患者報告数



性・年齢別患者報告数

(岐阜県で2014～2016年に報告された62人の内訳)



病型別患者報告数

(岐阜県で2014～2016年に報告された62人の内訳)

