

# 岐阜県感染症発生動向調査集計表

## ■ 全数把握対象疾患 2019年第1週～第42週

累積報告数 \* ( )内は新規報告分、再掲

類型	疾患名	累計数(*)
2類	結核	329 (5)
3類	腸管出血性大腸菌感染症	98 (1)
4類	E型肝炎	6
	A型肝炎	7
	つつが虫病	1
	デング熱	5
	レジオネラ症	48 (1)
	5類	アメーバ赤痢
カルバペネム耐性腸内細菌感染症		20
急性弛緩性麻痺		1
急性脳炎		2
クロイツフェルト・ヤコブ病		2
劇症型溶血性レンサ球菌感染症		13

類型	疾患名	累計数(*)
5類	後天性免疫不全症候群	10 (1)
	ジアルジア症	2
	侵襲性インフルエンザ菌感染症	6
	侵襲性髄膜炎菌感染症	2
	侵襲性肺炎球菌感染症	48 (1)
	水痘(入院例)	7
	梅毒	66 (3)
	播種性クリプトコックス症	1
	破傷風	5
	百日咳	115 (4)
	風しん	3
	麻しん	7

## ■ 定点把握対象疾患(週報告対象疾患)

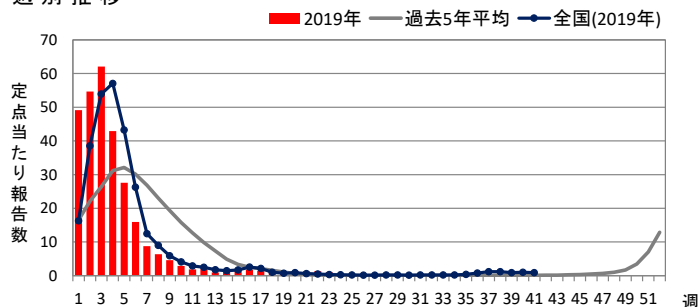
2019年第42週 (10月14日～10月20日)

### ◆ インフルエンザ

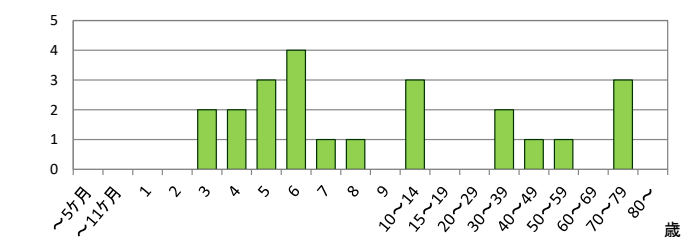
定点当たり報告数

	県全体	保健所別							
		岐阜市	岐阜	西濃	関	可茂	東濃	恵那	飛騨
40週	0.16	0.29	0.06	0.07	0.25	0.25	0.50	-	-
41週	0.22	0.29	-	0.60	-	0.13	0.63	-	-
<b>42週</b>	<b>0.26</b>	<b>0.79</b>	-	<b>0.33</b>	<b>0.13</b>	<b>0.13</b>	<b>0.38</b>	-	<b>0.20</b>
推移	↗	↗			↗				↗

### 週別推移



### 年齢階級別報告数 (第42週)

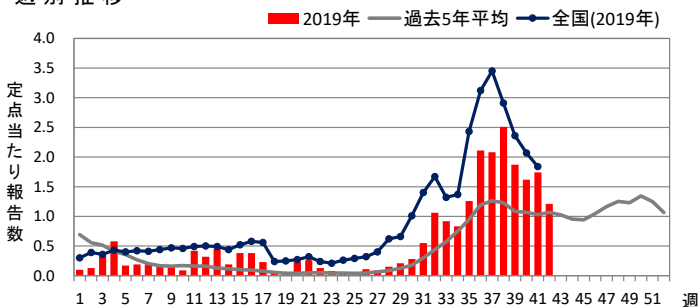


### ◆ RSウイルス感染症

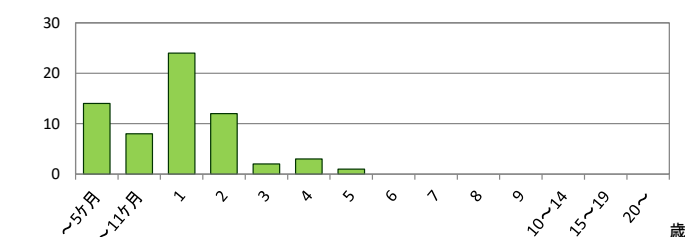
定点当たり報告数

	県全体	保健所別							
		岐阜市	岐阜	西濃	関	可茂	東濃	恵那	飛騨
40週	1.62	2.11	2.90	1.00	0.40	2.40	2.60	-	0.33
41週	1.74	2.89	3.20	2.22	0.40	0.80	1.40	-	0.17
<b>42週</b>	<b>1.21</b>	<b>1.33</b>	<b>1.50</b>	<b>3.00</b>	<b>0.40</b>	<b>0.40</b>	<b>1.00</b>	-	<b>0.17</b>
推移				↗					

### 週別推移



### 年齢階級別報告数 (第42週)



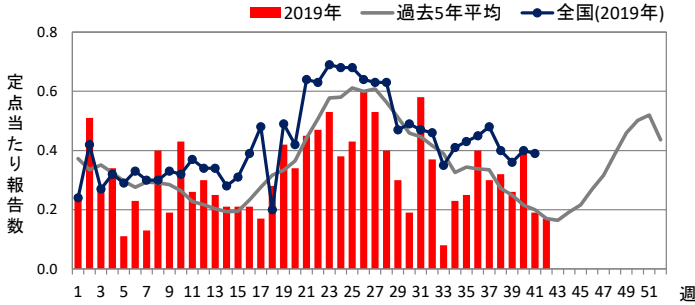
定点把握対象疾患の解説は最後のページをご覧ください。

### ◆ 咽頭結膜熱

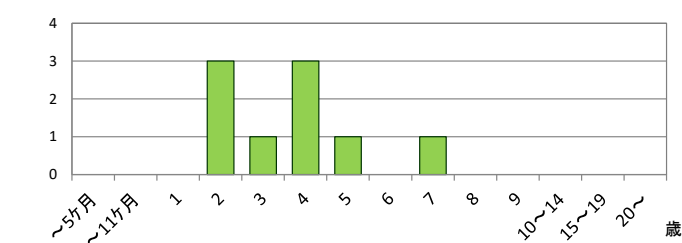
定点当たり報告数

	県全体	保健所別							
		岐阜市	岐阜	西濃	関	可茂	東濃	恵那	飛騨
40週	0.40	0.33	0.60	0.22	-	0.20	-	2.25	-
41週	0.19	0.22	0.30	0.33	-	-	-	0.50	-
42週	0.17	0.11	0.30	0.22	-	-	-	0.75	-
推移								↗	

週別推移



年齢階級別報告数 (第42週)

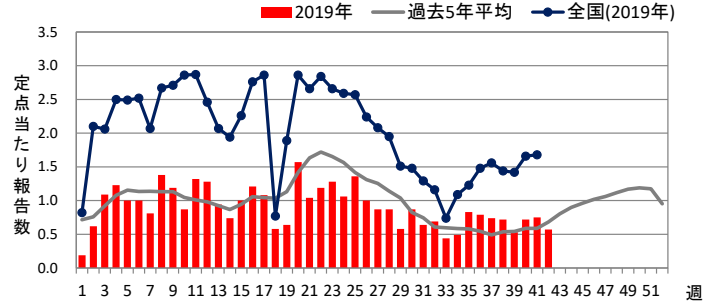


### ◆ A群溶血性レンサ球菌咽頭炎

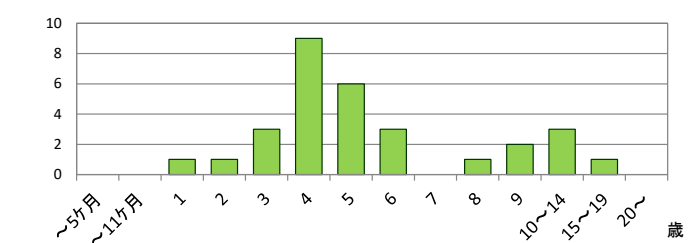
定点当たり報告数

	県全体	保健所別							
		岐阜市	岐阜	西濃	関	可茂	東濃	恵那	飛騨
40週	0.72	0.22	1.50	0.33	1.00	-	0.20	1.00	1.33
41週	0.75	0.56	1.90	-	0.80	0.60	0.20	1.00	0.67
42週	0.57	0.44	1.30	-	0.20	1.00	0.20	0.25	0.83
推移								↗	↗

週別推移



年齢階級別報告数 (第42週)

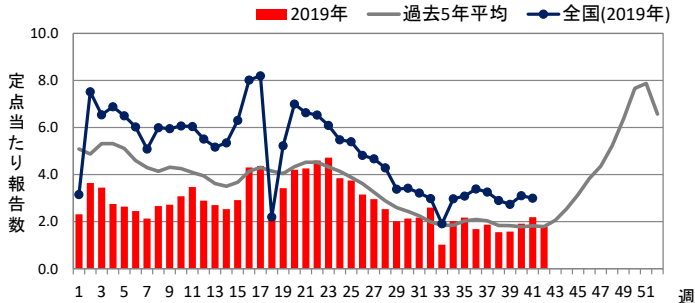


### ◆ 感染性胃腸炎

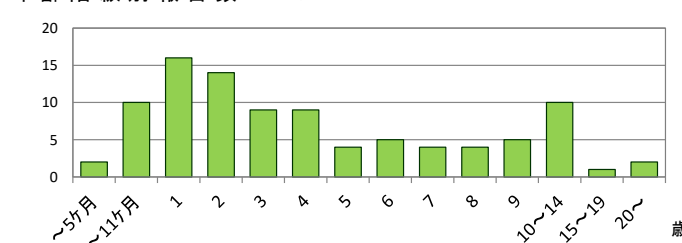
定点当たり報告数

	県全体	保健所別							
		岐阜市	岐阜	西濃	関	可茂	東濃	恵那	飛騨
40週	1.91	3.22	2.10	3.11	2.00	0.60	1.00	1.25	-
41週	2.19	2.67	2.40	4.11	3.80	0.40	0.80	1.50	-
42週	1.79	3.00	1.30	3.44	2.20	0.60	1.40	0.75	-
推移		↗				↗	↗		

週別推移



年齢階級別報告数 (第42週)

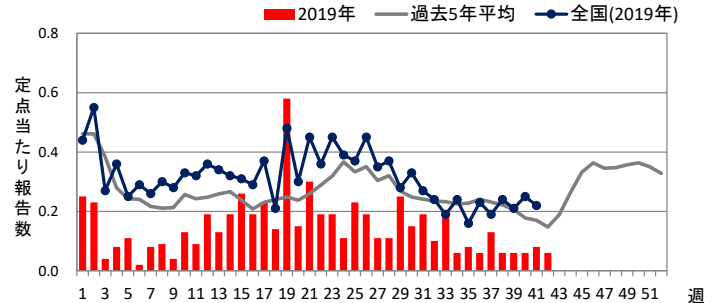


### ◆ 水痘

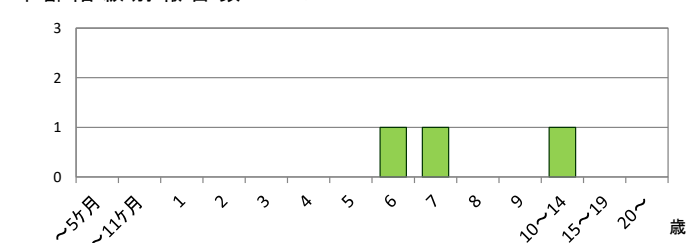
定点当たり報告数

	県全体	保健所別							
		岐阜市	岐阜	西濃	関	可茂	東濃	恵那	飛騨
40週	0.06	0.11	0.20	-	-	-	-	-	-
41週	0.08	-	0.10	-	-	-	-	-	0.50
42週	0.06	-	-	-	0.40	-	-	-	0.17
推移					↑				

週別推移



年齢階級別報告数 (第42週)

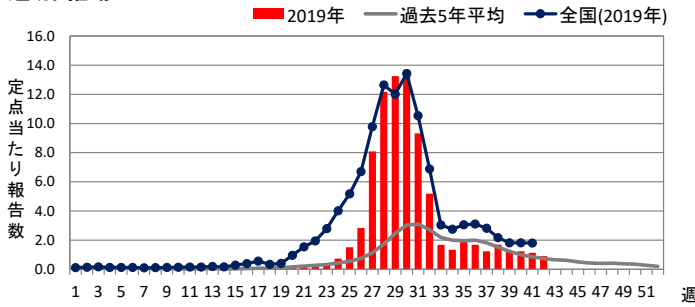


### ◆ 手足口病

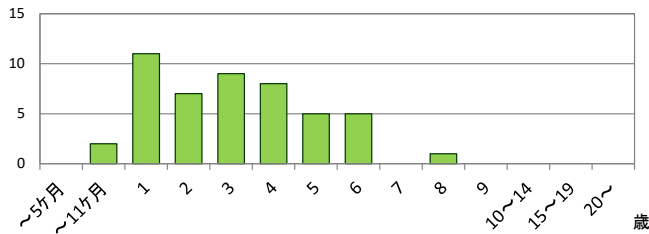
定点当たり報告数

	県全体	保健所別							
		岐阜市	岐阜	西濃	関	可茂	東濃	恵那	飛騨
40週	1.23	2.22	2.20	1.11	0.80	0.60	1.20	-	-
41週	1.13	1.89	2.60	0.67	0.40	0.20	1.20	0.50	-
<b>42週</b>	<b>0.91</b>	<b>0.89</b>	<b>1.90</b>	<b>0.89</b>	<b>1.40</b>	<b>0.20</b>	<b>0.80</b>	<b>0.25</b>	-
推移				↗	↑				

週別推移



年齢階級別報告数 (第42週)

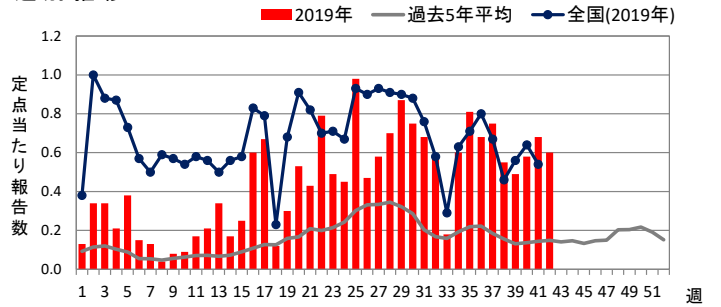


### ◆ 伝染性紅斑

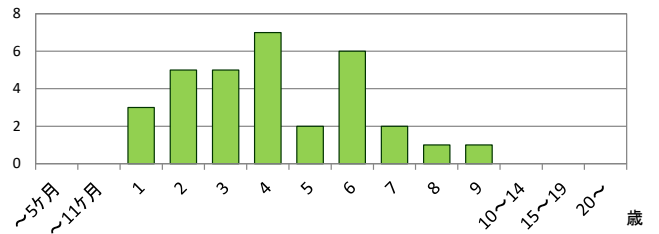
定点当たり報告数

	県全体	保健所別							
		岐阜市	岐阜	西濃	関	可茂	東濃	恵那	飛騨
40週	0.58	0.44	1.20	-	0.20	1.00	0.80	0.75	0.33
41週	0.68	1.22	0.70	0.11	0.60	0.80	-	1.25	0.83
<b>42週</b>	<b>0.60</b>	<b>0.89</b>	<b>0.90</b>	<b>0.33</b>	<b>0.40</b>	<b>0.60</b>	<b>0.20</b>	<b>0.50</b>	<b>0.67</b>
推移			↗	↑			↑		

週別推移



年齢階級別報告数 (第42週)

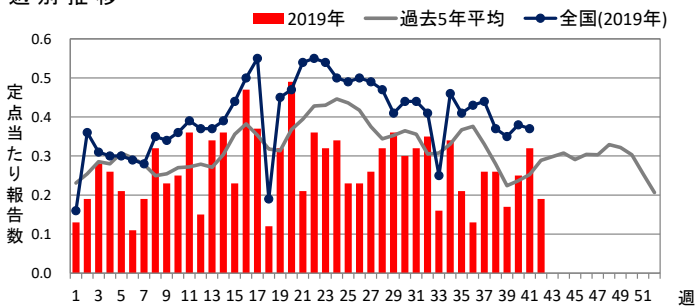


### ◆ 突発性発しん

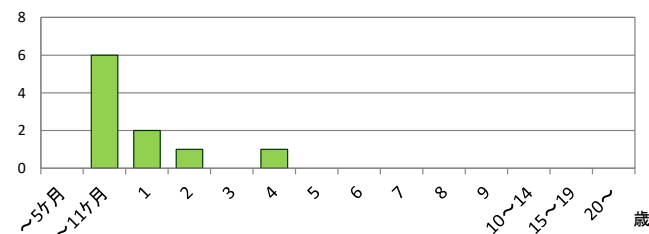
定点当たり報告数

	県全体	保健所別							
		岐阜市	岐阜	西濃	関	可茂	東濃	恵那	飛騨
40週	0.25	0.22	0.30	0.56	-	-	-	0.25	0.33
41週	0.32	0.89	0.40	0.33	-	0.20	0.20	-	-
<b>42週</b>	<b>0.19</b>	<b>0.11</b>	<b>0.20</b>	<b>0.33</b>	<b>0.20</b>	-	-	<b>0.75</b>	-
推移					↑			↑	

週別推移



年齢階級別報告数 (第42週)

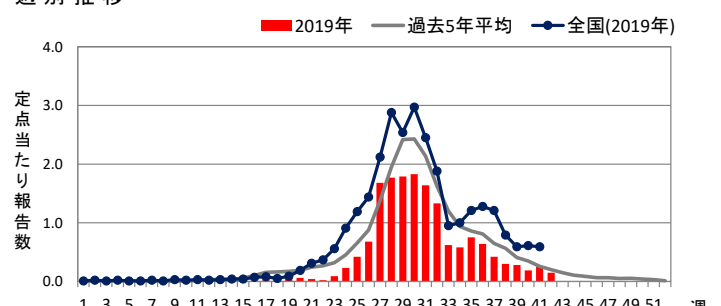


### ◆ ヘルパンギーナ

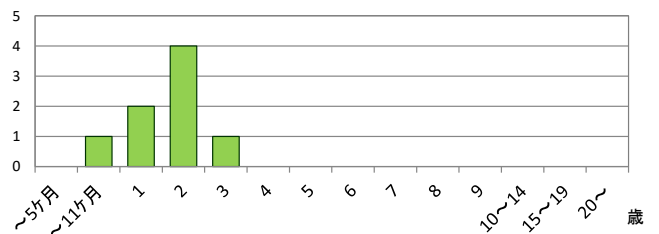
定点当たり報告数

	県全体	保健所別							
		岐阜市	岐阜	西濃	関	可茂	東濃	恵那	飛騨
40週	0.19	-	0.10	0.56	0.40	-	0.20	-	0.17
41週	0.26	0.56	0.10	0.56	-	-	0.20	0.25	0.17
<b>42週</b>	<b>0.15</b>	<b>0.11</b>	-	<b>0.67</b>	-	-	-	<b>0.25</b>	-
推移				↗					

週別推移



年齢階級別報告数 (第42週)

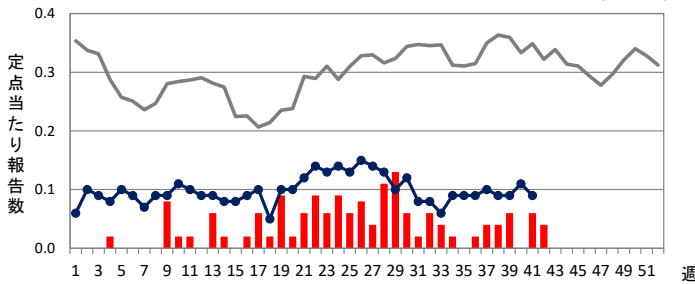


### ◆ 流行性耳下腺炎

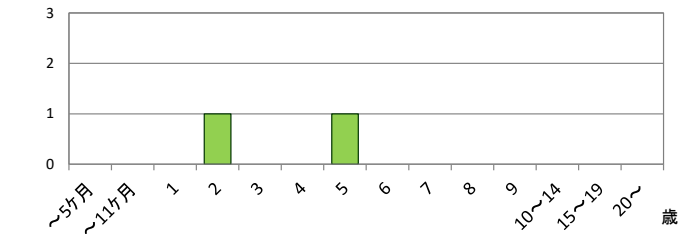
定点当たり報告数

	県全体	保健所別							
		岐阜市	岐阜	西濃	関	可茂	東濃	恵那	飛騨
40週	-	-	-	-	-	-	-	-	-
41週	0.06	-	0.10	-	0.20	-	-	0.25	-
<b>42週</b>	<b>0.04</b>	-	-	-	-	<b>0.20</b>	-	<b>0.25</b>	-
推移						↑			

週別推移



年齢階級別報告数 (第42週)

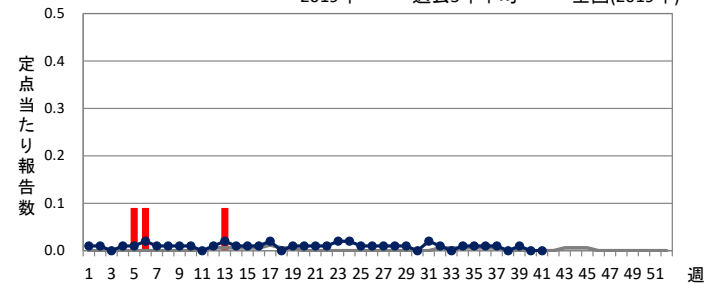


### ◆ 急性出血性結膜炎

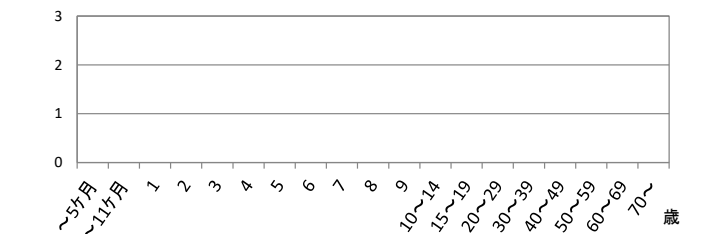
定点当たり報告数

	県全体	保健所別							
		岐阜市	岐阜	西濃	関	可茂	東濃	恵那	飛騨
40週	-	-	-	-	/	-	-	-	-
41週	-	-	-	-	/	-	-	-	-
42週	-	-	-	-	/	-	-	-	-
推移					/				

週別推移



年齢階級別報告数 (第42週)

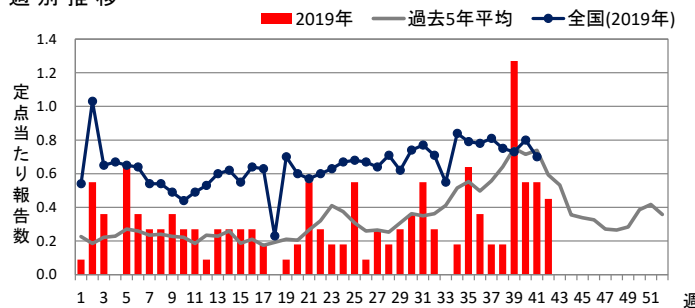


### ◆ 流行性角結膜炎

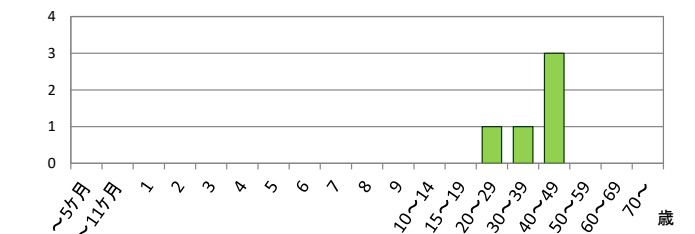
定点当たり報告数

	県全体	保健所別							
		岐阜市	岐阜	西濃	関	可茂	東濃	恵那	飛騨
40週	0.55	-	-	0.33	/	5.00	-	-	-
41週	0.55	0.50	-	-	/	5.00	-	-	-
<b>42週</b>	<b>0.45</b>	<b>1.50</b>	-	-	/	<b>2.00</b>	-	-	-
推移		↑			/				

週別推移



年齢階級別報告数 (第42週)

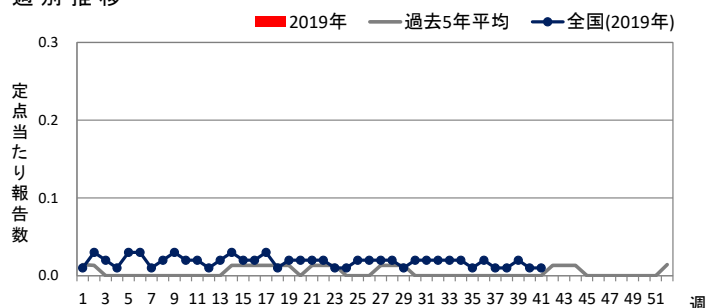


### ◆ 細菌性髄膜炎

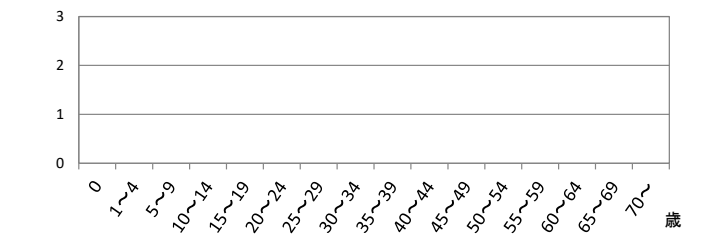
定点当たり報告数

	県全体	医療圏別				
		岐阜	西濃	中濃	東濃	飛騨
40週	-	-	-	-	-	-
41週	-	-	-	-	-	-
42週	-	-	-	-	-	-
推移						

週別推移



年齢階級別報告数 (第42週)

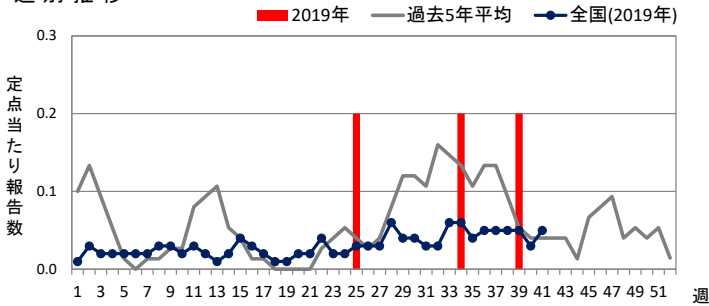


### ◆ 無菌性髄膜炎

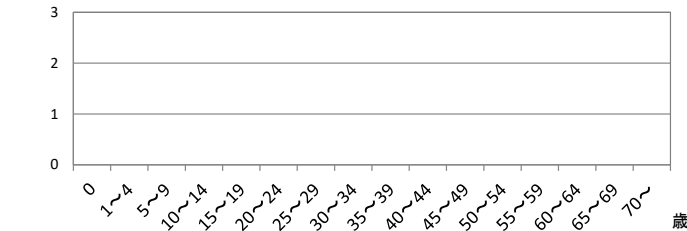
定点当たり報告数

	県全体	医療圏別				
		岐阜	西濃	中濃	東濃	飛騨
40週	-	-	-	-	-	-
41週	-	-	-	-	-	-
42週	-	-	-	-	-	-
推移						

週別推移



年齢階級別報告数 (第42週)

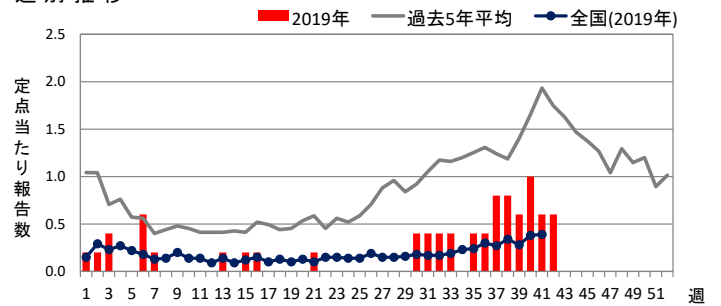


### ◆ マイコプラズマ肺炎

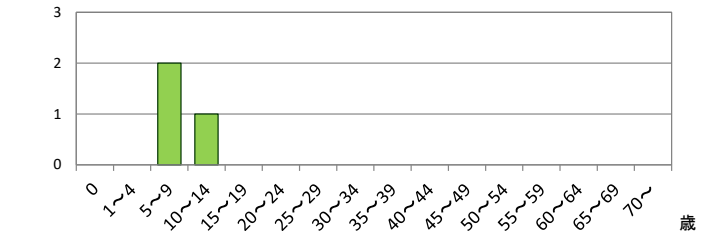
定点当たり報告数

	県全体	医療圏別				
		岐阜	西濃	中濃	東濃	飛騨
40週	1.00	-	2.00	1.00	2.00	-
41週	0.60	-	1.00	-	1.00	1.00
42週	0.60	-	2.00	-	1.00	-
推移			↑			

週別推移



年齢階級別報告数 (第42週)

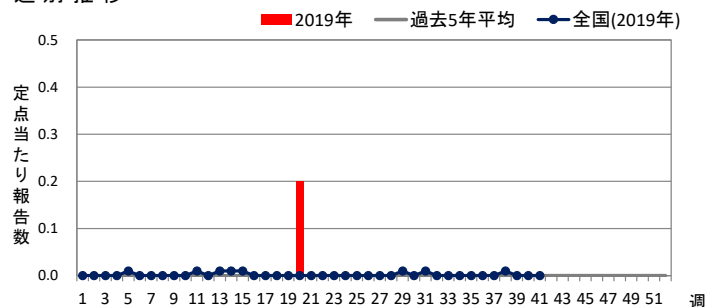


### ◆ クラミジア肺炎

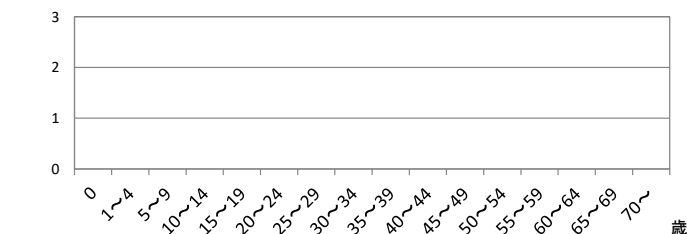
定点当たり報告数

	県全体	医療圏別				
		岐阜	西濃	中濃	東濃	飛騨
40週	-	-	-	-	-	-
41週	-	-	-	-	-	-
42週	-	-	-	-	-	-
推移						

週別推移



年齢階級別報告数 (第42週)

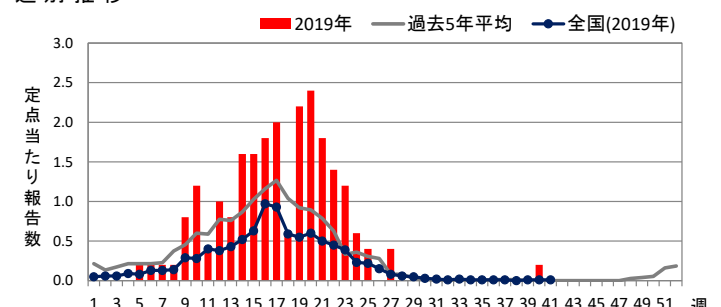


### ◆ 感染性胃腸炎(ロタウイルス)

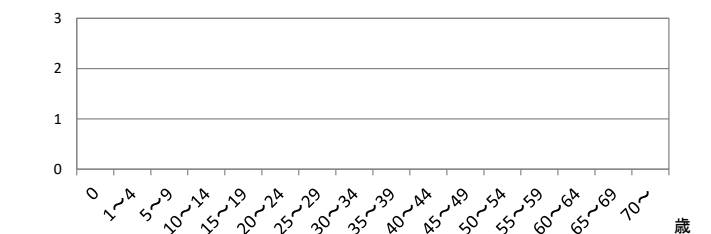
定点当たり報告数

	県全体	医療圏別				
		岐阜	西濃	中濃	東濃	飛騨
40週	0.20	-	1.00	-	-	-
41週	-	-	-	-	-	-
42週	-	-	-	-	-	-
推移						

週別推移



年齢階級別報告数 (第42週)



<定点把握対象疾患の解説>

○ 定点数は下表のとおりです。

定点種別	県全体	保健所							
		岐阜市	岐阜	西濃	関	可茂	東濃	恵那	飛騨
インフルエンザ	87	14	17	15	8	8	8	7	10
小児科	53	9	10	9	5	5	5	4	6
眼科	11	2	2	3	-	1	1	1	1

定点種別	県全体	医療圏				
		岐阜	西濃	中濃	東濃	飛騨
基幹	5	1	1	1	1	1

○ 各定点の報告対象疾患は下表のとおりです。

定点種別	報告対象疾患
インフルエンザ	インフルエンザ
小児科	RSウイルス感染症、咽頭結膜熱、A群溶血性レンサ球菌咽頭炎、 感染性胃腸炎、水痘、手足口病、伝染性紅斑、突発性発しん、 ヘルパンギーナ、流行性耳下腺炎
眼科	急性出血性結膜炎、流行性角結膜炎
基幹	細菌性髄膜炎(髄膜炎菌、肺炎球菌、インフルエンザ菌によるものを除く)、 無菌性髄膜炎、マイコプラズマ肺炎、クラミジア肺炎、 感染性胃腸炎(ロタウイルスに限る)

○ 定点当たり報告数の表の色付けおよび推移の矢印は、次のとおりです。

- |   |        |   |                  |
|---|--------|---|------------------|
|  | 警報レベル  |  | 急増(前週と比べ2倍以上の増加) |
|  | 注意報レベル |  | 増加(前週と比べ1~2倍の増加) |

○ 週別推移グラフの全国情報は、1週間までのデータです。

○ 各医療圏および保健所の所管市町村は下表のとおりです。

医療圏	保健所	市町村
岐阜	岐阜市	岐阜市
	岐阜	羽島市、各務原市、山県市、瑞穂市、本巣市、 岐南町、笠松町、北方町
西濃	西濃	大垣市、海津市、養老町、垂井町、関ヶ原町、 神戸町、輪之内町、安八町、揖斐川町、 大野町、池田町
中濃	関	関市、美濃市、郡上市
	可茂	美濃加茂市、可児市、坂祝町、富加町、 川辺町、七宗町、八百津町、白川町、 東白川村、御嵩町
東濃	東濃	多治見市、瑞浪市、土岐市
	恵那	恵那市、中津川市
飛騨	飛騨	高山市、飛騨市、下呂市、白川村