

第 1 1 章 薬事・環境

(環境衛生関係施設・水道・その他)

(1) 環境

当圏域には下呂温泉や奥飛騨温泉郷などの温泉地があり、多くの旅館、公衆浴場が存在することから、その浴槽水におけるレジオネラ属菌対策の実態把握に努めるとともに、適正な衛生管理の実施について指導を行った。

(2) 薬事

有効で安全な医薬品等の適正な供給を推進するために、調剤過誤対策や医薬品に関する情報提供の状況などを重要項目とした薬局、医薬品販売業の立入検査を実施するとともに、消費者を対象とした「薬の安全使用教室」並びに「健康食品県民講座」を開催して、医薬品等に関する正しい知識の普及、啓発を図った。

また、健全な社会生活を脅かす『薬物乱用』の防止策を推進するために小・中・高校における「薬物乱用防止出前講座」の実施など「薬物乱用防止指導員」を中心とした各種の啓発活動を実施した。

(3) 水道

管内では、水道施設の整備が早くから進み、平成 23 年度末の水道普及率は 99.1%で、県内平均 95.8%を上回っている。しかし、施設の老朽化や小規模施設が多数であることから、より安全で安定した給水を行うために、積極的な水道事業の統合整備や基幹施設及び基幹管路の耐震化を早期に達成することが必要である。

また、下水道の整備促進に伴い、給水量増加のための改良事業等が今後益々必要となるものと思われる。

(4) 献血

近年、県内の献血者数は減少傾向にあるが、当圏域においては平成 20 年度以降、年々増加している。

今後も、市村、学校等と連携し、若年層に対して献血の意義を説明する等、将来にわたる安定した血液量の確保に努める必要がある。

(1) 環境衛生関係施設数及び監視指導状況 (T11-1)

(平成23年度)

区分	市町村名		総数	本所小計	高山市	飛騨市	白川村	センター小計	下呂市	本所管内監視数	センター管内監視数	
営業関係施設	理容所		222	165	120	41	4	57	57	28	7	
	美容所		412	303	233	69	1	109	109	28	11	
	クリーニング所	一般	59	44	34	9	1	15	15	4	3	
		取次店	89	69	55	14	-	20	20	1	-	
	旅館等	ホテル		31	27	27	-	-	4	4	11	3
		旅館		518	422	338	64	20	96	96	103	12
		簡易宿所	通年	125	101	67	8	26	24	24	22	-
			季節的	13	11	11	-	-	2	2	11	-
	下宿		10	9	8	1	-	1	1	-	-	
	公衆浴場	一般	10	8	8	-	-	2	2	3	-	
		特殊	77	66	53	9	4	11	11	19	8	
	興行場		5	3	3	-	-	2	2	-	-	
	計		1,571	1,228	957	215	56	343	343	230	44	
関係施設生活環境	水道	上水道	30	29	25	4		1	1	4	2	
		簡易水道	115	90	52	34	4	25	25	83	25	
		専用水道	20	19	16	2	1	1	1	18	1	
		簡易専用水道	158	117	91	24	2	41	41	1	-	
		飲料水供給施設	17	14	8	6		3	3	14	3	
		計	340	269	192	70	7	71	71	120	31	
その他	墓地		2,438	1,917	1,854	31	32	521	521	-	-	
	火葬場		99	97	80	2	15	2	2	-	-	
	納骨堂		16	8	7	-	1	8	8	-	-	
	化製場死亡獣畜取扱場		2	2	2	-	-	-	-	-	-	
	特定建築物		59	36	32	4	-	23	23	-	23	
	プール		23	8	5	3		15	15	8	14	
	計		2,637	2,068	1,980	40	48	569	569	8	37	

(2) 薬事関係施設数及び監視指導状況(T11-2)

(平成23年度)

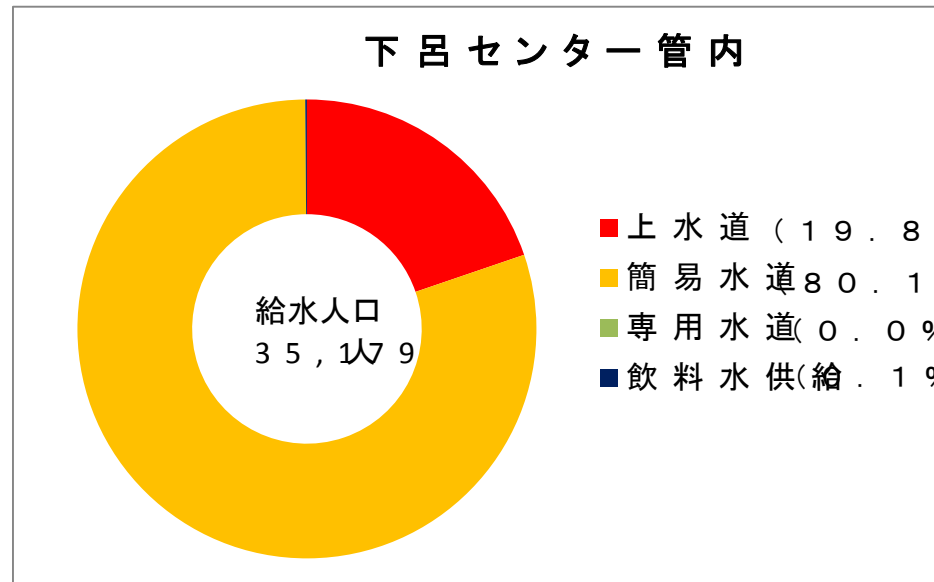
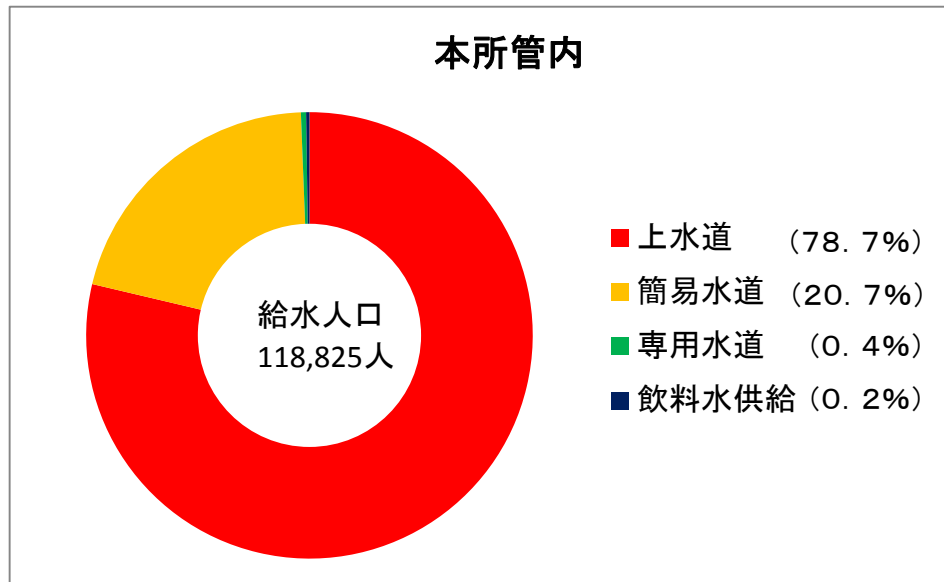
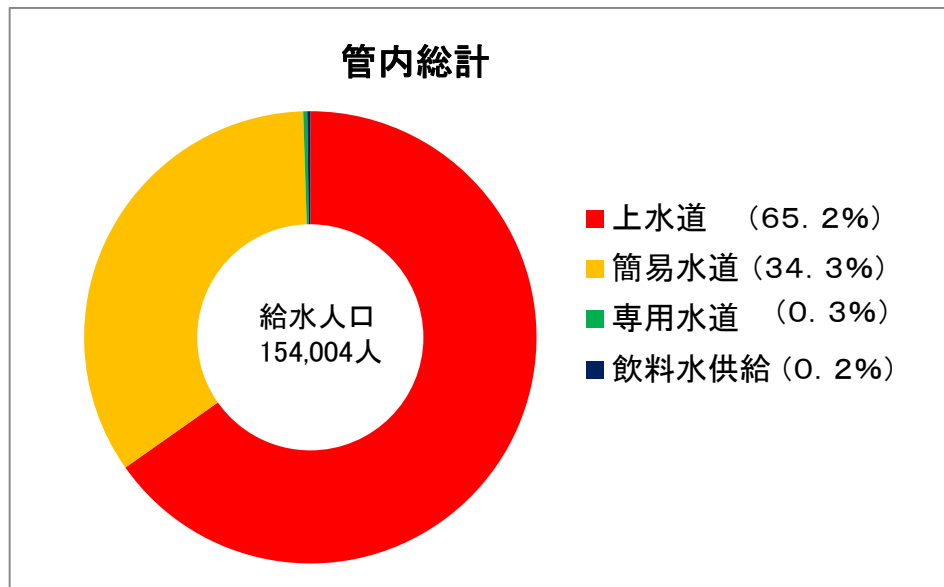
区分		市町村	総数	高山市	飛騨市	白川村	下呂市	監視件数 (センター除く)	監視件数 (センター)
医薬品	薬局		82	47	15	-	20	52	21
	製造業	専業	9	3	4	-	2	-	-
		薬局	36	23	8	-	5	24	4
	製造販売業		34	24	8	-	2	24	-
	一般販売業		3	2	-	-	1	2	2
	店舗販売業		32	16	4	-	12	19	14
	卸売販売業		19	17	2	-	-	17	-
	薬種商販売業		5	3	1	-	1	8	4
	特例販売業		65	23	8	2	32	20	6
	配置	既存	業者	5	3	1	-	1	1
従事者			27	20	4	-	3	-	-
新		業者	2	1	-	-	1	-	-
		従事者	20	7	3	-	10	-	-
部外品	製造業		2	1	-	-	1	-	-
	製造販売業		1	-	-	-	1	-	-
化粧品	製造業		5	3	-	-	2	-	-
	製造販売業		4	1	-	-	3	-	-
医療機器	製造業		3	2	-	-	1	-	-
	製造販売業		1	1	-	-	-	-	-
	修理業		5	5	-	-	-	-	-
	高度管理	販売業	63	44	6	-	13	30	12
		賃貸業	25	20	1	-	4	10	3
	管理	販売業	370	221	68	1	80	87	29
賃貸業		12	4	1	-	7	7	-	
計			830	491	134	3	202	301	95
毒物劇物	製造業		1	-	1	-	-	2	-
	輸入業		-	-	-	-	-	-	-
	販売業	一般	115	66	24	-	25	56	24
		農業用	31	16	6	1	8	7	1
		特定	7	7	-	-	-	1	-
業務上取扱者		1	1	-	-	-	1	-	
計			155	90	31	1	33	67	25
麻薬	診療施設		68	42	9	1	16	33	6
	卸売業者		3	3	-	-	-	2	-
	小売業者		60	34	10	-	16	42	23
	研究施設		2	1	1	-	-	9	-
覚せい剤・覚せい剤原料取扱者			6	4	2	-	-	11	-
計			139	84	22	1	32	97	29
麻薬取扱者	管理者		14	9	2	-	3	-	-
	施用者		192	128	16	1	47	-	-
	研究者		3	2	1	-	-	-	-
覚せい剤・覚せい剤原料研究者			5	1	4	-	-	18	-
大麻研究者			-	-	-	-	-	-	-

(3) 水道の普及状況(T11-3)

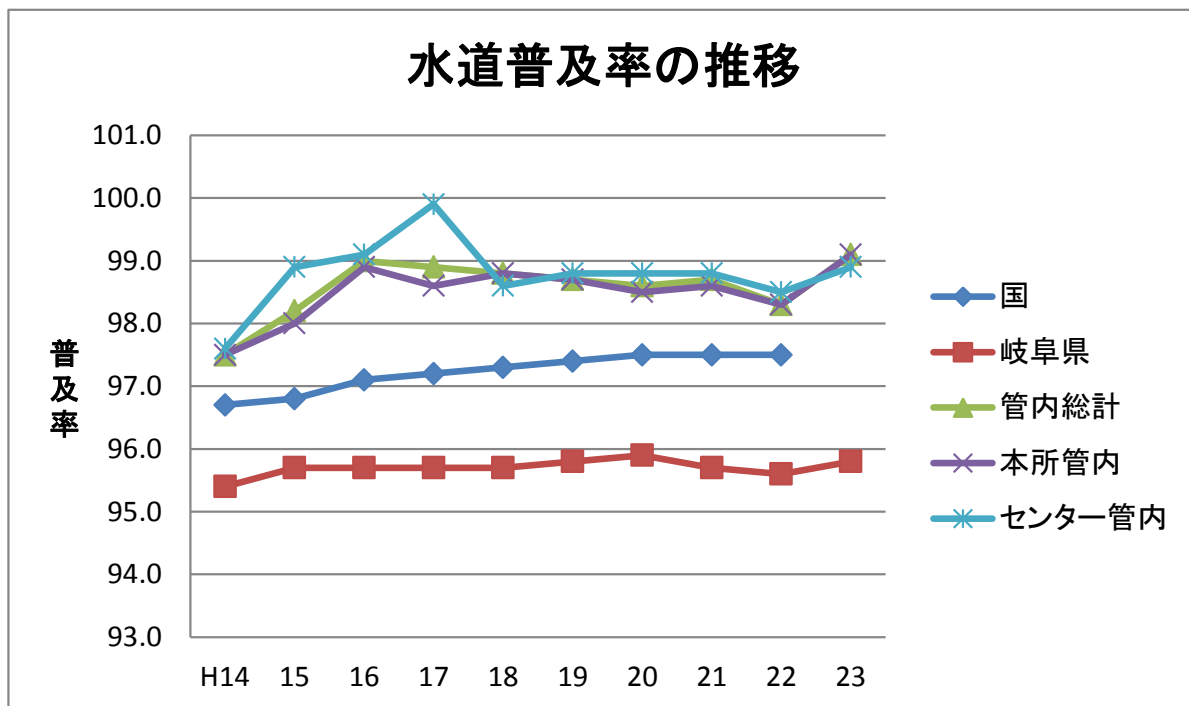
(平成24年3月31日現在)

区分 市町村	総人口	上水道			簡易水道			専用水道			計			普及率(%)	飲料水供給施設			簡易専用 水道
		個所数	計画給水人口	給水人口	個所数	計画給水人口	給水人口	個所数	計画給水人口	給水人口	個所数	計画給水人口	給水人口		個所数	計画給水人口	給水人口	施設数
高山市	91,785	1	77,550	75,755	28	19,013	15,532	16	9,544	124	45	106,107	91,411	99.6	4	257	133	86
飛騨市	26,066	2	20,160	17,753	31	10,573	7,464	2	6,335	293	35	37,068	25,510	97.9	6	414	152	21
白川村	1,708	-	-	-	1	1,580	1,593	1	184	26	2	1,764	1,619	94.8	-	-	-	2
本所小計	119,559	3	97,710	93,508	60	31,166	24,589	19	16,063	443	82	144,939	118,540	99.1	10	671	285	109
下呂市	35,518	1	7,600	6,953	20	33,210	28,185	1	638	-	22	41,448	35,138	98.9	1	50	41	42
センター小計	35,518	1	7,600	6,953	20	33,210	28,185	1	638	-	22	41,448	35,138	98.9	1	50	41	42
管内総計	155,077	4	105,310	100,461	80	64,376	52,774	20	16,701	443	104	186,387	153,678	99.1	11	721	326	151

水道種類別人口割合(F11-1)



水道の普及率（F 1 1 - 2）



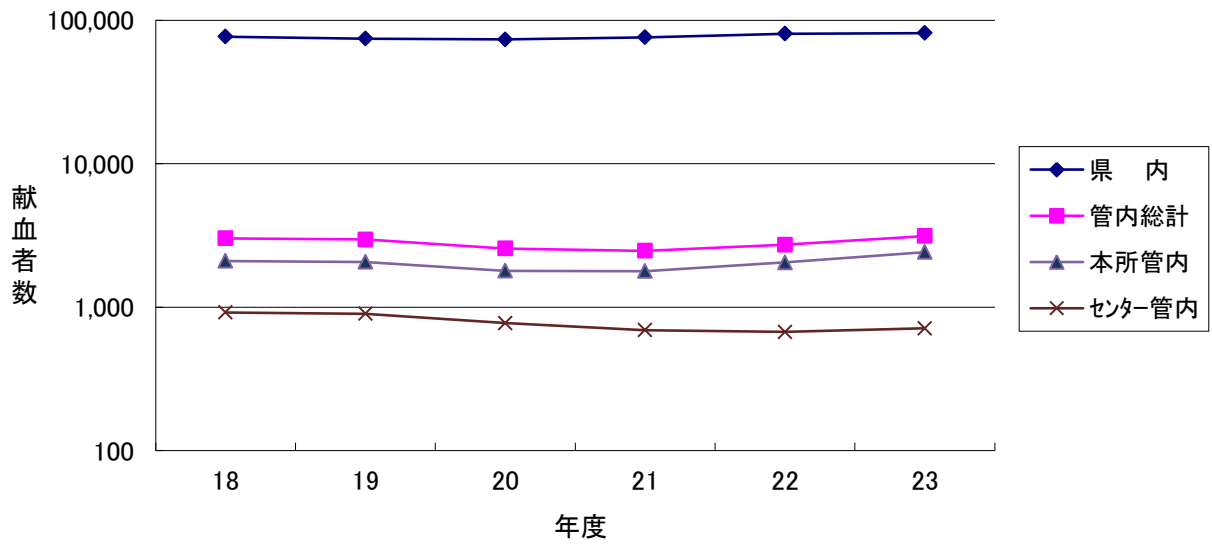
	H14	15	16	17	18	19	20	21	22	23
国	96.7	96.8	97.1	97.2	97.3	97.4	97.5	97.5	97.5	
岐阜県	95.4	95.7	95.7	95.7	95.7	95.8	95.9	95.7	95.6	95.8
管内総計	97.5	98.2	99.0	98.9	98.8	98.7	98.6	98.7	98.3	99.1
本所管内	97.5	98.0	98.9	98.6	98.8	98.7	98.5	98.6	98.3	99.1
センター管内	97.6	98.9	99.1	99.9	98.6	98.8	98.8	98.8	98.5	98.9

(4) 献血状況 (T11-4)

(平成23年度)

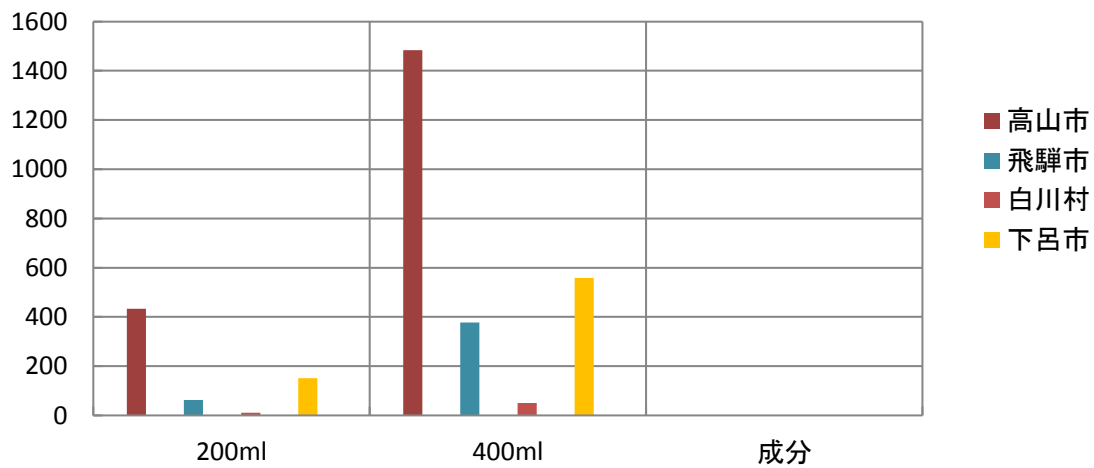
区分 市町村名	配車台数			目標献血者数				献血者数				献血車1台当たりの献血量(ml)				目標達成率			
	全血	成分	合計	全血		成分	合計	全血		成分	合計	全血		成分	合計	全血		成分	合計
				200ml	400ml			200ml	400ml			200ml	400ml			200ml	400ml		
県内	1,009.0	-	1,009.0	10,900	46,800	24,300	82,000	10,873	45,981	24,686	81,540	2,155	18,228	-	20,384	100	98	102	99
管内総計	64.0	-	64.0	515	2,394	-	2,909	659	2,470	-	3,129	2,059	15,438	-	17,497	128	103	-	108
本所管内	45.0	-	45.0	-	-	-	-	507	1,911	-	2,418	2,253	16,987	-	19,240	-	-	-	-
高山市	35.0	-	35.0	-	-	-	-	433	1,484	-	1,917	2,474	16,960	-	19,434	-	-	-	-
飛騨市	9.0	-	9.0	-	-	-	-	63	377	-	440	1,400	16,756	-	18,156	-	-	-	-
白川村	1.0	-	1.0	-	-	-	-	11	50	-	61	2,200	20,000	-	22,200	-	-	-	-
セクター小計	19.0	-	19.0	-	-	-	-	152	559	-	711	1,600	11,768	-	13,368	-	-	-	-
下呂市	19.0	-	19.0	-	-	-	-	152	559	-	711	1,600	11,768	-	13,368	-	-	-	-

献血者数の推移(F11-3)



	18	19	20	21	22	23
県内	76,914	74,450	73,517	76,141	80,729	81,540
管内総計	3,016	2,962	2,564	2,473	2,722	3,129
本所管内	2,098	2,063	1,791	1,782	2,051	2,418
センター管内	918	899	773	691	671	711

採血区分別献血者数(F11-4)



市町村名	200ml	400ml	成分
高山市	433	1,484	-
飛騨市	63	377	-
白川村	11	50	-
下呂市	152	559	-