



平成24年10月分 毎月勤労統計調査結果

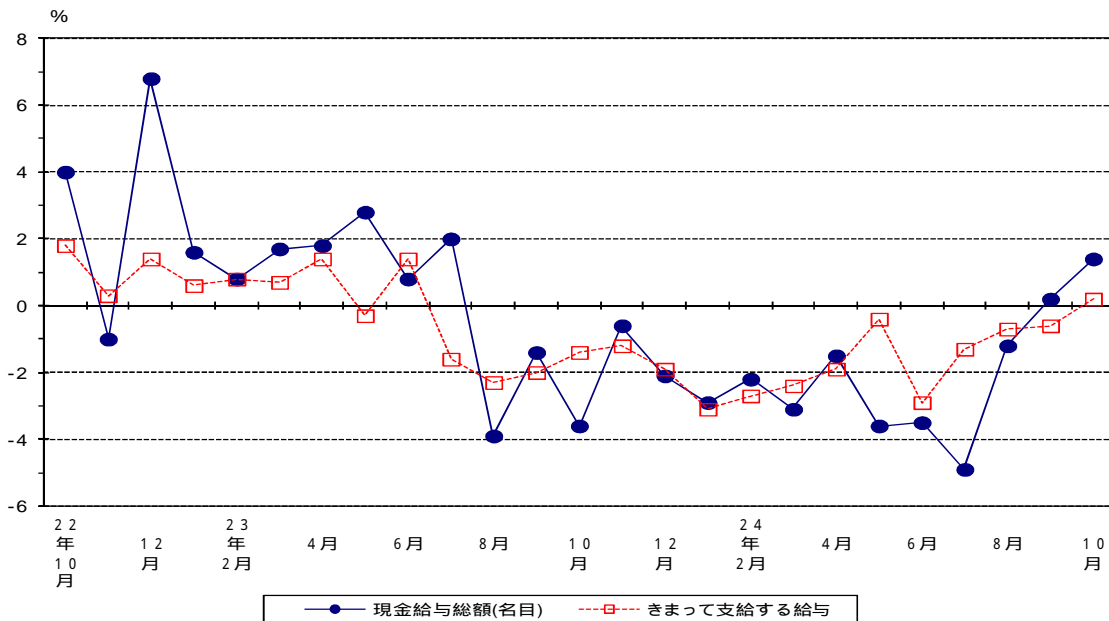
賃金

- ・10月のきまって支給する給与は、規模5人以上で235,671円、前年同月比0.2%増で、16ヶ月ぶりに前年同月を上回った。(規模30人以上では259,857円、前年同月比1.2%増で、5ヶ月ぶりに前年同月を上回った。)
- なお、特別に支払われた給与を含む現金給与総額は、規模5人以上で240,744円、前年同月比1.4%増であった。(規模30人以上では264,240円、前年同月比1.8%増であった。)

表1 賃金の動き

産 業	現金給与総額				きまって支給する給与						特別に支払われた給与		
	実数	指数	前月比	前年同月比	実数	前月比	前年同月比	所定内給与		所定外給与		実数	前年同月比
								実数	前年同月比	実数	前年同月比		
【事業所規模5人以上】	円	%	%	%	円	%	%	円	%	円	%	円	円
調査産業計	240 744	85.6	1.1	1.4	235 671	1.0	0.2	219 241	0.6	16 430	5 073	2 898	
建設業	311 054	93.1	3.4	3.8	310 669	4.5	3.9	290 842	5.8	19 827	385	385	
製造業	270 650	86.8	1.3	0.0	264 277	0.1	0.6	240 259	0.4	24 018	6 373	1 327	
卸売業、小売業	187 961	87.0	1.4	0.3	172 575	1.0	8.3	164 122	9.0	8 453	15 386	14 563	
医療、福祉	239 137	83.0	1.6	4.9	238 356	1.5	4.7	228 195	7.9	10 161	781	614	
【事業所規模30人以上】	円	%	%	%	円	%	%	円	%	円	%	円	円
調査産業計	264 240	84.0	2.3	1.8	259 857	1.4	1.2	238 368	1.6	21 489	4 383	1 320	
建設業	392 299	84.9	5.3	2.7	392 246	5.3	2.9	354 264	6.1	37 982	53	53	
製造業	290 131	84.3	1.8	1.2	281 292	0.3	0.4	250 961	0.8	30 331	8 839	1 895	
卸売業、小売業	169 634	79.8	1.7	8.7	168 992	1.5	8.4	160 490	9.3	8 502	642	728	
医療、福祉	278 344	83.9	2.1	4.7	278 199	2.2	4.7	264 205	7.7	13 994	145	145	

図1 賃金の動き(前年同月比) - 規模5人以上・調査産業計 -



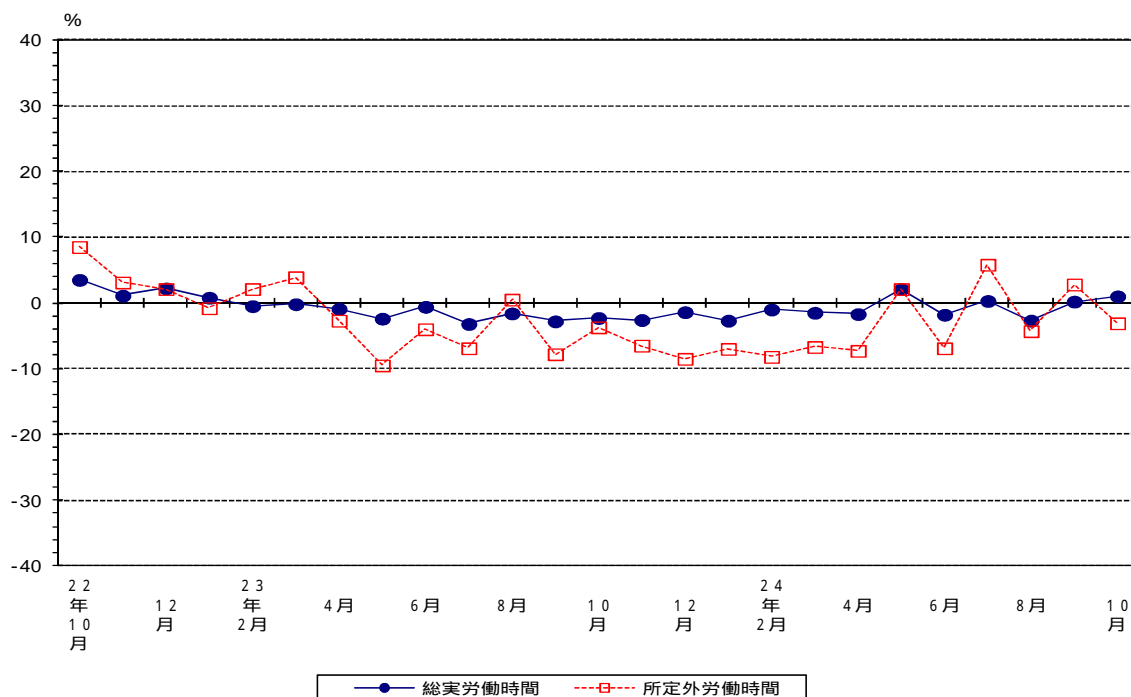
労働時間

- ・総実労働時間は、規模5人以上で148.7時間、前年同月比1.0%増で、2ヶ月連続で前年同月を上回った。
（規模30人以上では152.8時間、前年同月比0.2%減で、5ヶ月連続で前年同月を下回った。）
- ・所定外労働時間は、規模5人以上で9.4時間、前年同月比3.1%減で、2ヶ月ぶりに前年同月を下回った。
（規模30人以上では11.1時間、前年同月比6.7%減で、3ヶ月連続で前年同月を下回った。）

表2 労働時間の動き

産 業	総実労働時間								出 勤 日 数		
	実 数				指 数				所 定 外 労 働 時 間		
	時間	指数	前月比	前年同月比	時間	前月比	前年同月比	実 数	前月差	前年同月差	
【事業所規模5人以上】											
調 査 産 業 計	148.7	100.1	0.8	1.0	9.4	2.2	3.1	19.6	0.2	0.4	
建 設 業	174.7	100.8	5.0	0.3	7.8	3.7	20.1	22.9	1.2	0.8	
製 造 業	164.5	101.5	1.3	2.4	12.8	5.2	11.6	20.1	0.2	0.4	
卸 売 業、小 売 業	130.3	96.2	0.3	0.6	5.0	11.1	7.2	19.1	0.1	0.3	
医 療、福 祉	137.8	100.1	0.4	4.3	4.3	22.9	6.1	19.0	0.1	0.1	
【事業所規模30人以上】											
調 査 産 業 計	152.8	100.3	1.2	0.2	11.1	1.9	6.7	19.8	0.4	0.3	
建 設 業	173.9	98.4	12.6	6.6	7.8	8.2	9.2	24.0	2.8	1.7	
製 造 業	167.1	100.3	1.7	3.0	15.0	4.5	3.7	19.9	0.2	0.4	
卸 売 業、小 売 業	129.6	97.1	0.8	0.5	5.2	15.6	1.3	20.5	0.5	0.6	
医 療、福 祉	146.3	103.2	0.3	3.3	5.5	28.0	17.8	19.6	0.4	0.2	

図2 労働時間の動き（前年同月比） - 規模5人以上・調査産業計 -



雇 用

- ・常用労働者数は、規模5人以上で648,298人、前年同月比0.3%減で、3ヶ月連続で前年同月を下回った。
（規模30人以上では350,358人、前年同月比1.3%減で、3ヶ月連続で前年同月を下回った。）
- ・パートタイム労働者の比率は、規模5人以上で32.4%となり、前年同月差2.4ポイント上昇した。

表3 雇用の動き

産 業	常 用 労 働 者				パートタイム		労 働 異 動	
	実 数	指 数	前月比	前年同月比	パートタイム 労働者比率	パートタイム 労働者比率 前年同月差	入職率	離職率
【事業所規模5人以上】	人		%	%	%	ポイント	%	%
調 査 産 業 計	648 298	99.3	0.4	0.3	32.4	2.4	2.39	2.01
建 設 業	37 470	98.9	1.9	1.9	5.2	1.3	0.95	2.79
製 造 業	180 391	98.5	0.9	1.4	17.8	1.8	0.99	1.18
卸 売 業、小 売 業	106 645	91.6	1.0	7.0	56.5	5.6	1.66	2.61
医 療、福 祉	83 847	109.2	0.5	6.3	34.8	1.5	1.60	2.03
【事業所規模30人以上】								
調 査 産 業 計	350 358	97.4	0.5	1.3	28.7	5.5	2.15	1.71
建 設 業	10 968	106.0	1.9	7.3	1.1	0.9	0.04	2.00
製 造 業	128 219	96.2	1.4	3.1	14.9	1.2	0.93	1.28
卸 売 業、小 売 業	38 838	82.1	0.5	14.5	62.8	11.0	0.66	1.13
医 療、福 祉	51 283	109.5	0.7	7.9	27.4	5.1	1.18	1.83

図3 雇用の動き（前年同月比） - 規模5人以上・調査産業計 -

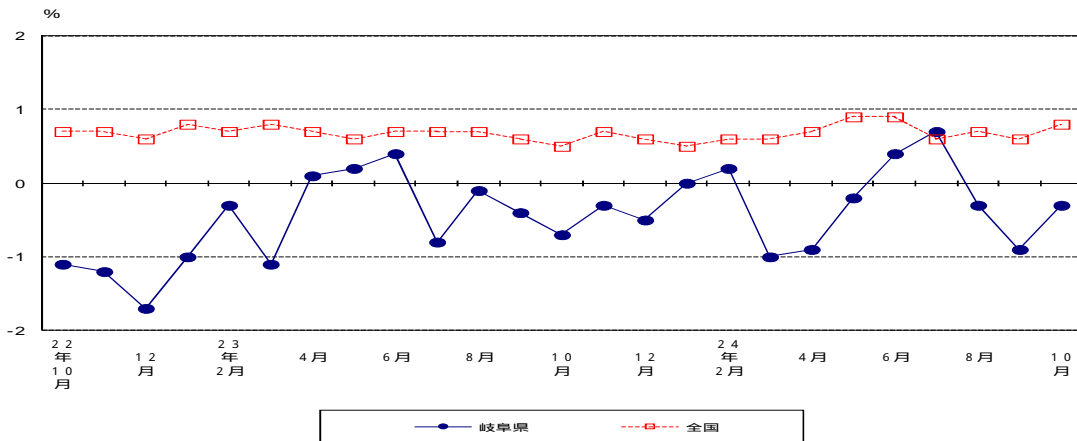
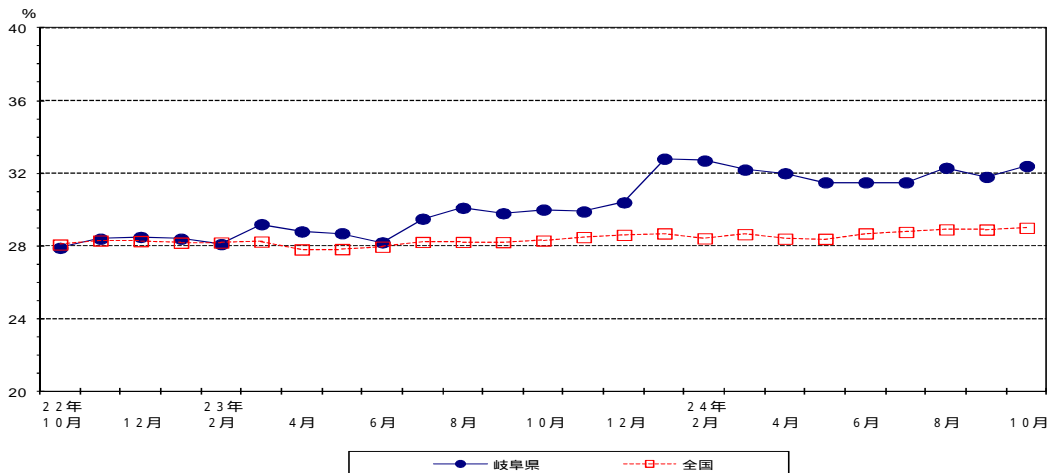


図4 パートタイム労働者比率の動き - 規模5人以上・調査産業計 -



【利用上の注意】

- 1 平成 24 年 1 月分調査から、平成 21 年経済センサス基礎調査の結果に基づき調査対象事業所の抽出替えを行った。
- 2 このため、賃金・労働時間及び雇用指数については、新旧サンプルのギャップを埋めるため、過去に遡って修正し指数を接続させている。(指数の基準時更新を行い、平成 22 年 = 100 としている)
- 3 前月比及び前年同月比は、指数の増減である。
- 4 平成 22 年 1 月分から、平成 19 年 11 月に改訂された日本標準産業分類により集計を行っている。
- 5 指数の算式

基準年の平均(以下「基準数値」という。)を 100 とする指数を作成している。
各月の指数は、次の算式によって作成している。

$$\text{各月の指数} = \frac{\text{各月の調査結果の実数}}{\text{基準数値}} \times 100$$

指数と各月の調査結果の実数との対応は次のとおりである。

指数の種類	各月の調査結果の実数
現金給与総額指数	各月の 1 人平均現金給与総額
総実労働時間指数	各月の 1 人平均総実労働時間数
常用雇用指数	各月の本月末常用労働者数

上記の算式により作成された指数に基づいて、前年同月比等の増減率を計算している。

- 6 現在の指数の基準時は、平成 22 年(2010 年)である。

【調査の概要】

厚生労働省が実施する、統計法に基づく基幹統計調査であり、雇用労働者の賃金、労働時間及び雇用の毎月の変動を明らかにすることを目的とするものである。

調査結果は、労働・経済政策の基礎資料として用いられている。

この調査は、日本標準産業分類に定める「鉱業、採石業、砂利採取業」「建設業」「製造業」「電気・ガス・熱供給・水道業」「情報通信業」「運輸業、郵便業」「卸売業、小売業」「金融業、保険業」「不動産業、物品賃貸業」「学術研究、専門・技術サービス業」「宿泊業、飲食サービス業」「生活関連サービス業、娯楽業」「教育、学習支援業」「医療、福祉」「複合サービス事業」「サービス業(他に分類されないもの)」に属する常用労働者 5 人以上の事業所のうち、厚生労働大臣が指定する約 730 事業所を対象とする。