

岐阜県感染症発生動向調査結果

週報：2024年第23週～2024年第26週（2024年6月3日～2024年6月30日）
 月報：2024年6月（6月1日～6月30日）

全数把握対象疾患

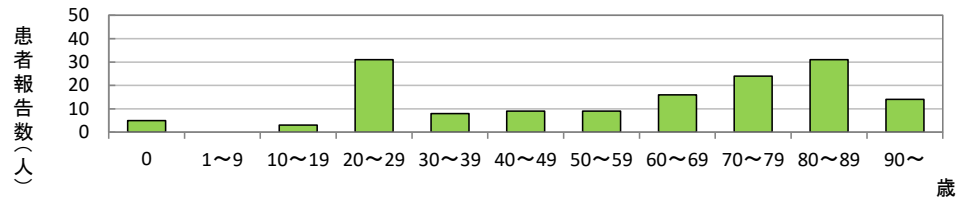
類型	疾患名					今月計	本年累計	前年同期累計	対前年比(%)	2019年同期累計	対2019年比(%)	全国	
		23週	24週	25週	26週							今月計(週平均)	本年累計
一類	エボラ出血熱					-	-	-	-	-	-	-	-
	クリミア・コンゴ出血熱					-	-	-	-	-	-	-	-
	痘そう					-	-	-	-	-	-	-	-
	南米出血熱					-	-	-	-	-	-	-	-
	ペスト					-	-	-	-	-	-	-	-
	マールブルグ病					-	-	-	-	-	-	-	-
	ラッサ熱					-	-	-	-	-	-	-	-
二類	急性灰白髄炎					-	-	-	-	-	-	-	-
	結核	5	6	7	10	28	150	121	124.0	183	82.0	1,162 (291)	7,538
	(結核患者)	5	5	4	6	20	98	92	106.5	141	69.5	724 (181)	4,750
	(潜在性結核感染症)		1	3	4	8	52	29	179.3	42	123.8	438 (110)	2,788
	ジフテリア					-	-	-	-	-	-	-	-
	重症急性呼吸器症候群					-	-	-	-	-	-	-	-
	中東呼吸器症候群					-	-	-	-	-	-	-	-
	鳥インフルエンザ(H5N1)					-	-	-	-	-	-	-	-
鳥インフルエンザ(H7N9)					-	-	-	-	-	-	-	-	
三類	コレラ					-	-	-	-	-	-	-	2
	細菌性赤痢					-	-	-	-	-	-	2 (1)	23
	腸管出血性大腸菌感染症 (計)	2	1	1	1	5	12	5	240.0	28	42.9	293 (73)	989
	(O157)	2	1		1	4	7	3	233.3	21	33.3		
	(O26)					-	1	-	-	-	-		
	(O111)					-	-	-	-	1	0.0		
	(O103)					-	-	-	-	3	0.0		
	(その他)			1		1	4	1	400.0	3	133.3		
(不明)					-	-	1	0.0	-	-			
腸チフス					-	-	-	-	-	-	5 (1)	20	
パラチフス					-	-	-	-	-	-	-	4	
四類	E型肝炎					-	1	1	100.0	3	33.3	46 (12)	273
	ウエストナイル熱(ウエストナイル脳炎を含む)					-	-	-	-	-	-	-	-
	A型肝炎		1			1	1	3	33.3	5	20.0	10 (3)	81
	エキノコックス症					-	-	-	-	-	-	2 (1)	6
	エムポックス					-	-	-	-	-	-	-	14
	黄熱					-	-	-	-	-	-	-	-
	オウム病					-	-	-	-	-	-	-	-
	オムスク出血熱					-	-	-	-	-	-	-	-
	回帰熱					-	-	-	-	-	-	3 (1)	5
	キャサヌル森林病					-	-	-	-	-	-	-	-
	Q熱					-	-	-	-	-	-	-	6
	狂犬病					-	-	-	-	-	-	-	-
	コクシジオイデス症					-	-	-	-	-	-	-	1
	ジカウイルス感染症					-	-	-	-	-	-	-	-
	重症熱性血小板減少症候群(SFTSウイルス)					-	-	-	-	-	-	18 (5)	75
	腎症候性出血熱					-	-	-	-	-	-	-	-
	西部ウマ脳炎					-	-	-	-	-	-	-	-
	ダニ媒介脳炎					-	-	-	-	-	-	1 (0)	1
	炭疽					-	-	-	-	-	-	-	-
	チクングニア熱					-	-	-	-	-	-	-	1
つつが虫病					-	3	-	-	-	-	4 (1)	99	
デング熱					-	1	-	-	1	100.0	15 (4)	96	
東部ウマ脳炎					-	-	-	-	-	-	-	-	

類型	疾患名						今月計	本年累計	前年同期累計	対前年比(%)	2019年同期累計	対2019年比(%)	全国	
		23週	24週	25週	26週								今月計(週平均)	本年累計
四類	鳥インフルエンザ(H5N1、H7N9を除く)						-	-	-	-	-	-	-	-
	ニパウイルス感染症						-	-	-	-	-	-	-	-
	日本紅斑熱						-	-	-	-	-	-	52 (13)	165
	日本脳炎						-	-	-	-	-	-	-	1
	ハンタウイルス肺症候群						-	-	-	-	-	-	-	-
	Bウイルス病						-	-	-	-	-	-	-	-
	鼻疽						-	-	-	-	-	-	-	-
	ブルセラ症						-	-	-	-	-	-	1 (0)	2
	ベネズエラウマ脳炎						-	-	-	-	-	-	-	-
	ヘンドラウイルス感染症						-	-	-	-	-	-	-	-
	発しんチフス						-	-	-	-	-	-	-	-
	ボツリヌス症						-	-	-	-	-	-	-	-
	マラリア						-	-	-	-	-	-	4 (1)	18
	野兔病						-	-	-	-	-	-	-	-
	ライム病						-	-	-	-	-	-	7 (2)	11
	リッサウイルス感染症						-	-	-	-	-	-	-	-
	リフトバレー熱						-	-	-	-	-	-	-	-
類鼻疽						-	-	-	-	-	-	-	-	
レジオネラ症		1	1	1		3	10	28	35.7	21	47.6	190 (48)	911	
レプトスピラ症						-	-	-	-	-	-	1 (0)	3	
ロッキー山紅斑熱						-	-	-	-	-	-	-	-	
五類	アメーバ赤痢						-	4	-	-	6	66.7	32 (8)	259
	ウイルス性肝炎(A型、E型を除く)						-	1	2	50.0	-	-	18 (5)	107
	カルバペネム耐性腸内細菌目細菌感染症						-	9	-	-	-	-	145 (36)	951
	急性弛緩性麻痺(急性灰白髄炎を除く)						-	-	1	0.0	-	-	4 (1)	18
	急性脳炎			1			1	9	-	-	2	450.0	22 (6)	278
	クリプトスポリジウム症						-	-	-	-	-	-	1 (0)	13
	クロイツフェルト・ヤコブ病						-	2	-	-	2	100.0	11 (3)	82
	劇症型溶血性レンサ球菌感染症	2					2	16	11	145.5	10	160.0	155 (39)	1,144
	後天性免疫不全症候群(HIV感染症を計)	1					1	4	-	-	-	-	81 (20)	489
	(無症候性キャリア)	1					1	2	-	-	-	-	52 (13)	286
	(AIDS)						-	2	-	-	-	-	20 (5)	171
	(その他)						-	-	-	-	-	-	9 (2)	32
	ジアルジア症						-	-	-	-	1	0.0	-	18
	侵襲性インフルエンザ菌感染症	1		1	1		3	7	8	87.5	5	140.0	49 (12)	348
	侵襲性髄膜炎菌感染症						-	-	-	-	1	0.0	9 (2)	30
	侵襲性肺炎球菌感染症	2		1	1		4	19	18	105.6	37	51.4	186 (47)	1,453
	水痘(入院例に限る)						-	3	5	60.0	6	50.0	40 (10)	237
	先天性風しん症候群						-	-	-	-	-	-	-	-
	梅毒 (計)	3	3	2			8	64	67	95.5	42	152.4	1,051 (263)	6,772
	(早期顕症)	3	2	1			6	52	52	100.0	28	185.7	793 (198)	4,955
	(晩期顕症)						-	-	1	0.0	-	-	16 (4)	104
	(先天)						-	-	-	-	1	0.0	1 (0)	14
	(無症候)		1	1			2	12	14	85.7	13	92.3	241 (60)	1,699
	播種性クリプトコックス症						-	1	1	100.0	1	100.0	14 (4)	110
	破傷風						-	-	1	0.0	1	0.0	9 (2)	39
	バンコマイシン耐性黄色ブドウ球菌感染症						-	-	-	-	-	-	-	-
	バンコマイシン耐性腸球菌感染症						-	-	-	-	-	-	12 (3)	67
百日咳	1			1		2	2	14	14.3	45	4.4	159 (40)	536	
風しん						-	1	-	-	3	33.3	-	3	
麻しん						-	1	-	-	6	16.7	-	24	
薬剤耐性アシネトバクター感染症						-	-	-	-	-	-	1 (0)	3	
総数		17	12	14	15		58	321	286	112.2	409	78.5	3,815	23,326

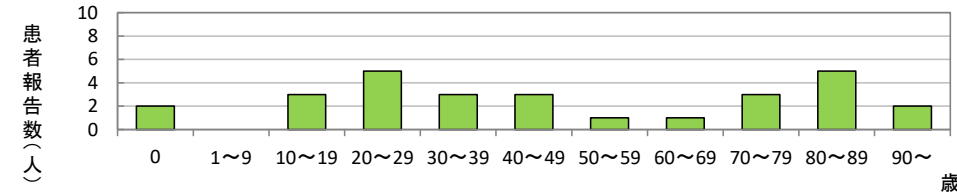
全数把握対象疾患(年齢階級別患者報告数)

結核

(今年度計)

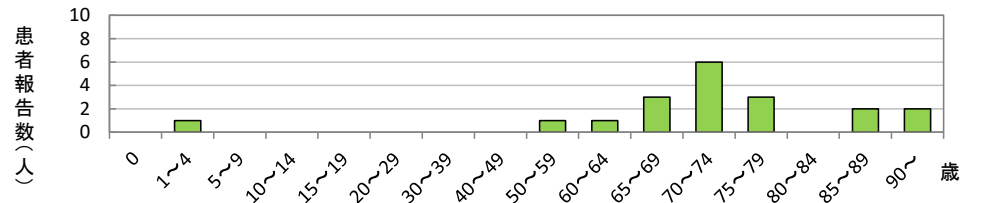


(今月計)

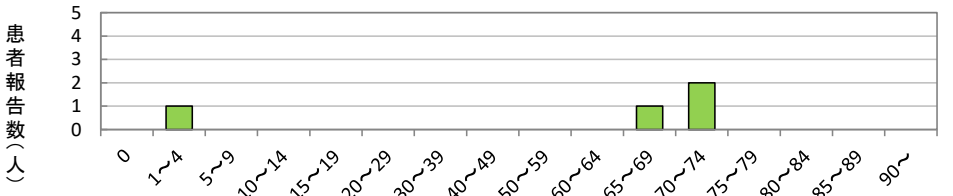


侵襲性肺炎球菌感染症

(今年度計)

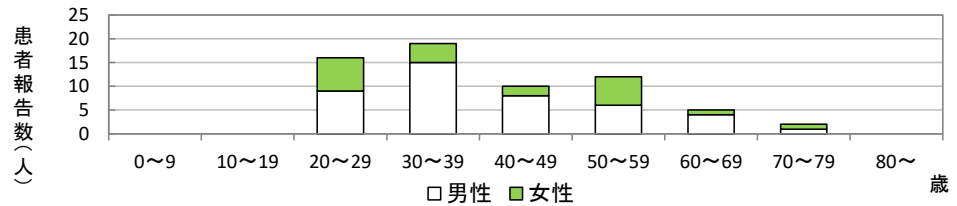


(今月計)

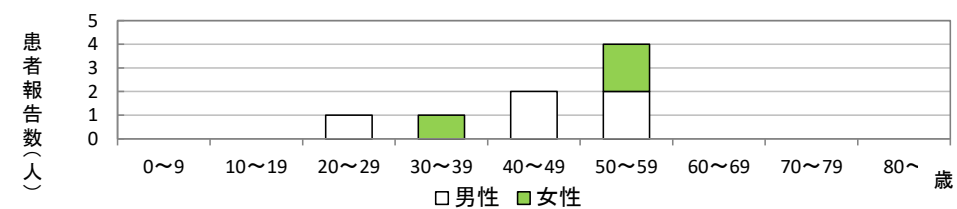


梅毒

(今年度計)

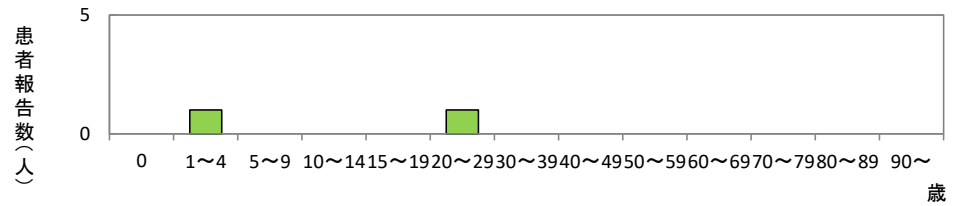


(今月計)

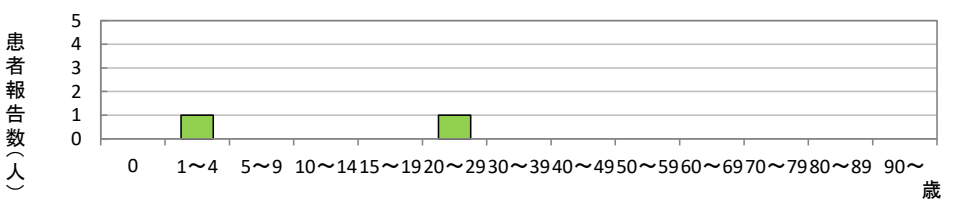


百日咳

(今年度計)



(今月計)



定点把握対象疾患 (週報告対象: インフルエンザ/COVID-19定点、小児科定点、眼科定点、基幹定点)

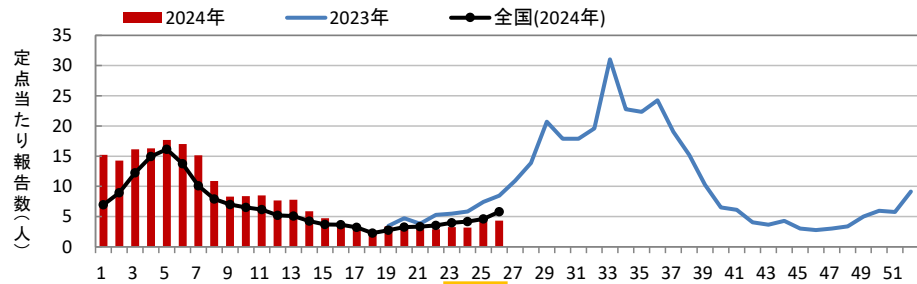
新型コロナウイルス感染症(インフルエンザ/COVID-19定点)

週・圏域別 定点当たり患者報告数 ()内は報告数 []内は定点数

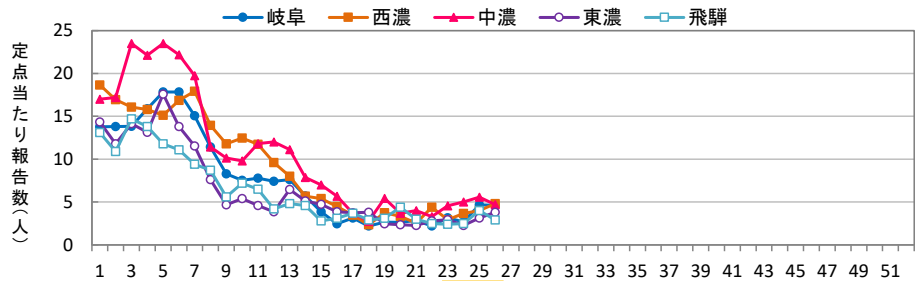
	県全体 [87]	岐阜 [31]	西濃 [15]	中濃 [16]	東濃 [15]	飛騨 [10]
23週	3.3 (283)	3.2 (98)	2.9 (44)	4.6 (73)	2.9 (44)	2.4 (24)
24週	3.2 (277)	2.7 (83)	3.7 (55)	5.0 (80)	2.3 (34)	2.5 (25)
25週	4.4 (381)	4.7 (145)	4.0 (60)	5.6 (89)	3.1 (47)	4.0 (40)
26週	4.3 (376)	4.6 (143)	4.8 (72)	4.7 (75)	3.8 (57)	2.9 (29)
今月計	15.1 (1,317)	15.1 (469)	15.4 (231)	19.8 (317)	12.1 (182)	11.8 (118)

前月計	15.0 (1,303)
前月比	126.3%

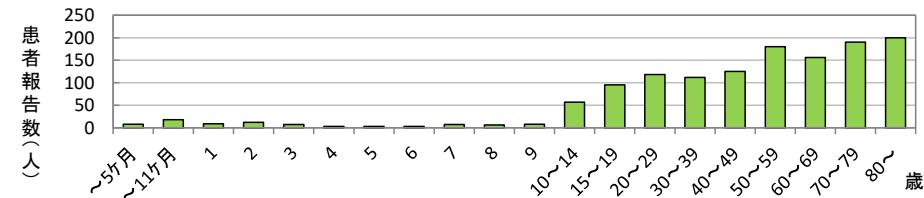
週別推移(岐阜県の過去2年、全国との比較)



圏域別週別推移(2024年)



年齢階級別患者報告数(今月計)



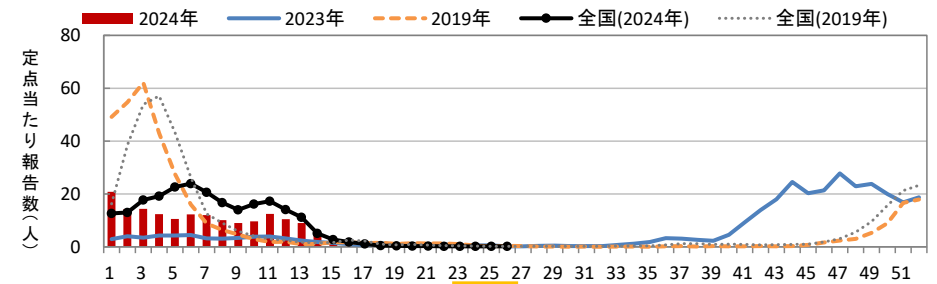
インフルエンザ(インフルエンザ/COVID-19定点)

週・圏域別 定点当たり患者報告数 ()内は報告数 []内は定点数

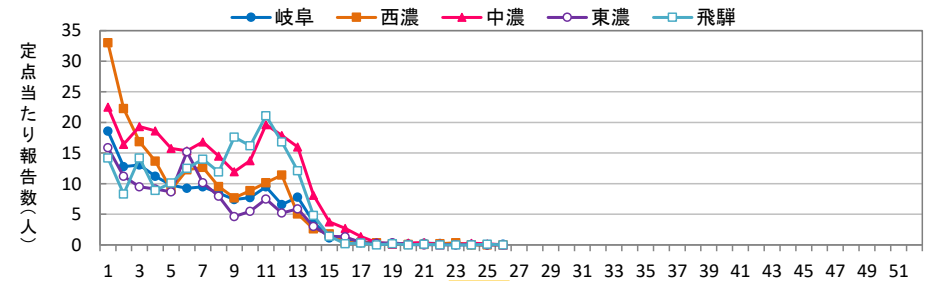
	県全体 [87]	岐阜 [31]	西濃 [15]	中濃 [16]	東濃 [15]	飛騨 [10]
23週	0.1 (7)	0.0 (1)	0.3 (5)	0.1 (1)	- (-)	- (-)
24週	0.1 (6)	0.0 (1)	- (-)	0.3 (4)	0.1 (1)	- (-)
25週	0.0 (4)	- (-)	- (-)	0.2 (3)	- (-)	0.1 (1)
26週	0.0 (3)	0.1 (3)	- (-)	- (-)	- (-)	- (-)
今月計	0.2 (20)	0.2 (5)	0.3 (5)	0.5 (8)	0.1 (1)	0.1 (1)

前月計	0.9 (75)	前年同期	1.9 (163)	2019年同期	2.0 (176)
前月比	33.3%	前年同期比	12.3%	2019年同期比	11.4%

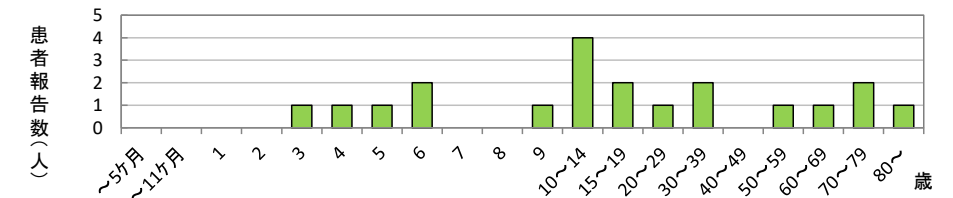
週別推移(岐阜県の過去2年、全国との比較)



圏域別週別推移(2024年)



年齢階級別患者報告数(今月計)



定点把握対象疾患 (週報告対象: インフルエンザ/COVID-19定点、小児科定点、眼科定点、基幹定点)

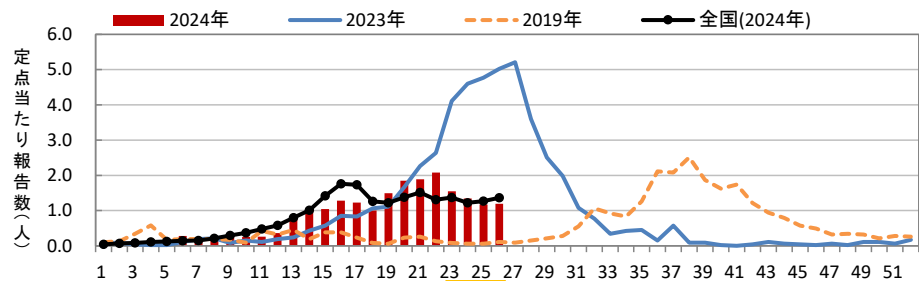
RSウイルス感染症(小児科定点)

週・圏域別 定点当たり患者報告数 ()内は報告数 []内は定点数

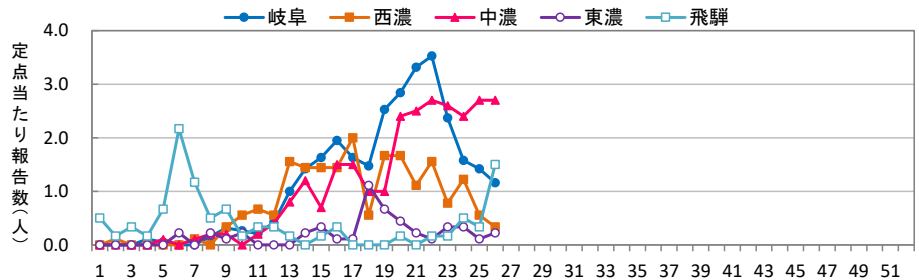
	県全体 [53]	岐阜 [19]	西濃 [9]	中濃 [10]	東濃 [9]	飛騨 [6]
23週	1.5 (82)	2.4 (45)	0.8 (7)	2.6 (26)	0.3 (3)	0.2 (1)
24週	1.3 (71)	1.6 (30)	1.2 (11)	2.4 (24)	0.3 (3)	0.5 (3)
25週	1.2 (62)	1.4 (27)	0.6 (5)	2.7 (27)	0.1 (1)	0.3 (2)
26週	1.2 (63)	1.2 (22)	0.3 (3)	2.7 (27)	0.2 (2)	1.5 (9)
今月計	5.2 (278)	6.5 (124)	2.9 (26)	10.4 (104)	1.0 (9)	2.5 (15)

前月計	8.3 (440)	前年同期	18.5 (981)	2019年同期	0.3 (16)
前月比	79.0%	前年同期比	28.3%	2019年同期比	1737.5%

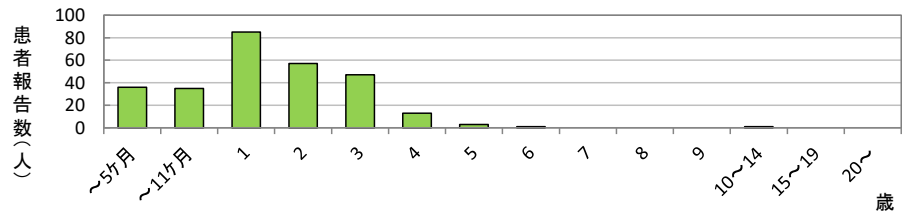
週別推移(岐阜県の過去2年、全国との比較)



圏域別週別推移(2024年)



年齢階級別患者報告数(今月計)



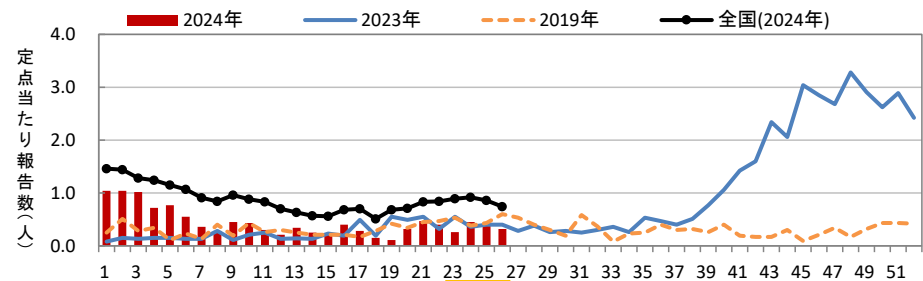
咽頭結膜熱(小児科定点)

週・圏域別 定点当たり患者報告数 ()内は報告数 []内は定点数

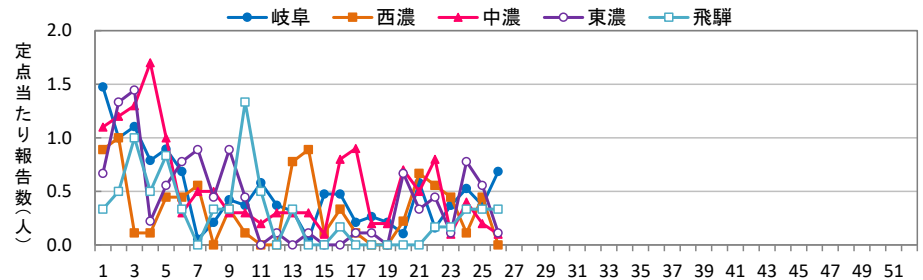
	県全体 [53]	岐阜 [19]	西濃 [9]	中濃 [10]	東濃 [9]	飛騨 [6]
23週	0.3 (14)	0.4 (7)	0.4 (4)	0.1 (1)	0.1 (1)	0.2 (1)
24週	0.5 (24)	0.5 (10)	0.1 (1)	0.4 (4)	0.8 (7)	0.3 (2)
25週	0.4 (20)	0.4 (7)	0.4 (4)	0.2 (2)	0.6 (5)	0.3 (2)
26週	0.3 (17)	0.7 (13)	- (-)	0.1 (1)	0.1 (1)	0.3 (2)
今月計	1.4 (75)	1.9 (37)	1.0 (9)	0.8 (8)	1.6 (14)	1.2 (7)

前月計	1.5 (77)	前年同期	1.7 (90)	2019年同期	1.9 (103)
前月比	121.8%	前年同期比	83.3%	2019年同期比	72.8%

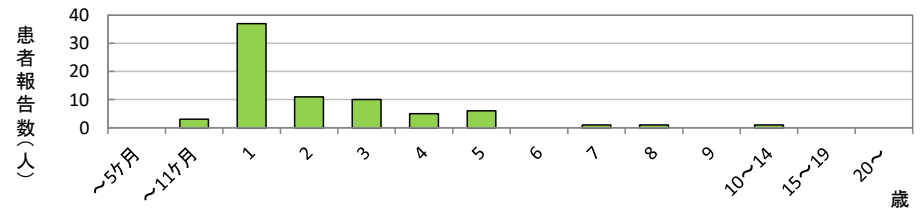
週別推移(岐阜県の過去2年、全国との比較)



圏域別週別推移(2024年)



年齢階級別患者報告数(今月計)



定点把握対象疾患 (週報告対象: インフルエンザ/COVID-19定点、小児科定点、眼科定点、基幹定点)

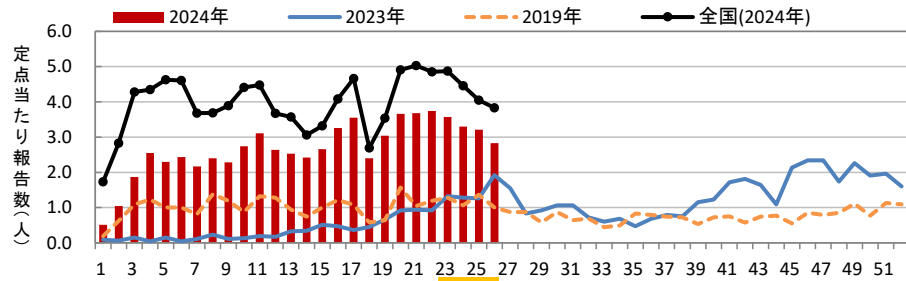
A群溶血性レンサ球菌咽頭炎(小児科定点)

週・圏域別 定点当たり患者報告数 ()内は報告数 []内は定点数

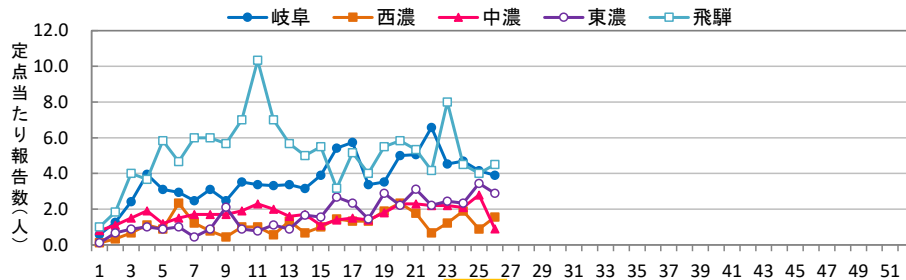
	県全体 [53]	岐阜 [19]	西濃 [9]	中濃 [10]	東濃 [9]	飛騨 [6]
23週	3.6 (189)	4.5 (86)	1.2 (11)	2.2 (22)	2.4 (22)	8.0 (48)
24週	3.3 (175)	4.7 (89)	1.9 (17)	2.1 (21)	2.3 (21)	4.5 (27)
25週	3.2 (170)	4.2 (79)	0.9 (8)	2.8 (28)	3.4 (31)	4.0 (24)
26週	2.8 (150)	3.9 (74)	1.6 (14)	0.9 (9)	2.9 (26)	4.5 (27)
今月計	12.9 (684)	17.3 (328)	5.6 (50)	8.0 (80)	11.1 (100)	21.0 (126)

前月計	16.5 (875)	前年同期	5.8 (307)	2019年同期	4.7 (249)
前月比	97.7%	前年同期比	222.8%	2019年同期比	274.7%

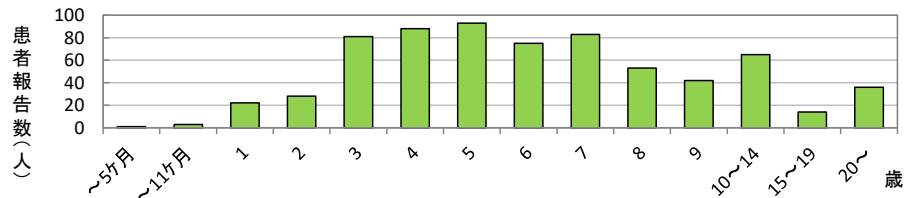
週別推移(岐阜県の過去2年、全国との比較)



圏域別週別推移(2024年)



年齢階級別患者報告数(今月計)



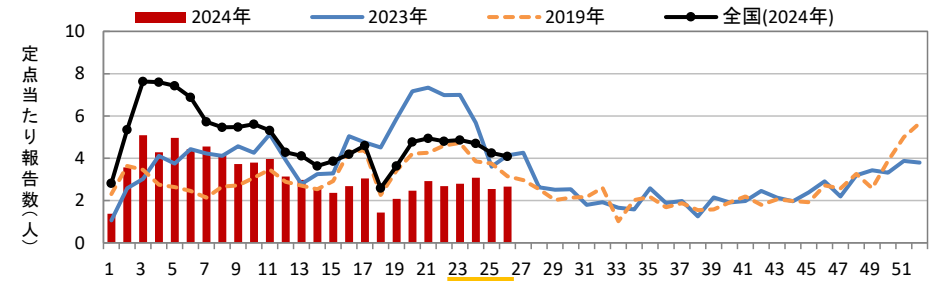
感染性胃腸炎(小児科定点)

週・圏域別 定点当たり患者報告数 ()内は報告数 []内は定点数

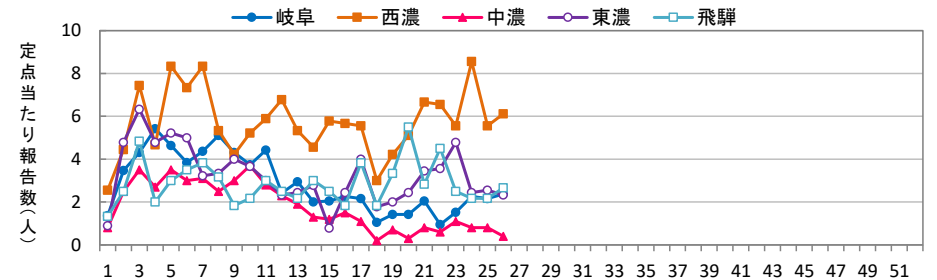
	県全体 [53]	岐阜 [19]	西濃 [9]	中濃 [10]	東濃 [9]	飛騨 [6]
23週	2.8 (148)	1.5 (29)	5.6 (50)	1.1 (11)	4.8 (43)	2.5 (15)
24週	3.1 (163)	2.3 (43)	8.6 (77)	0.8 (8)	2.4 (22)	2.2 (13)
25週	2.5 (135)	2.2 (41)	5.6 (50)	0.8 (8)	2.6 (23)	2.2 (13)
26週	2.7 (141)	2.4 (45)	6.1 (55)	0.4 (4)	2.3 (21)	2.7 (16)
今月計	11.1 (587)	8.3 (158)	25.8 (232)	3.1 (31)	12.1 (109)	9.5 (57)

前月計	11.6 (614)	前年同期	20.4 (1,082)	2019年同期	15.5 (820)
前月比	119.5%	前年同期比	54.3%	2019年同期比	71.6%

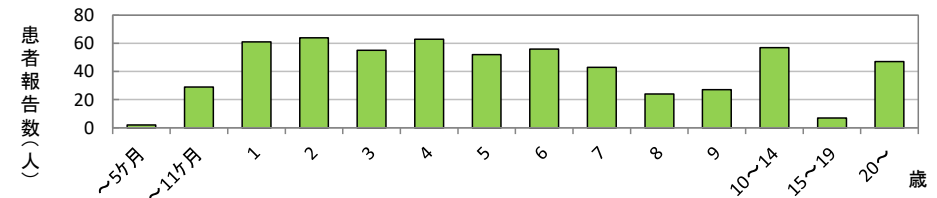
週別推移(岐阜県の過去2年、全国との比較)



圏域別週別推移(2024年)



年齢階級別患者報告数(今月計)



定点把握対象疾患 (週報告対象: インフルエンザ/COVID-19定点、小児科定点、眼科定点、基幹定点)

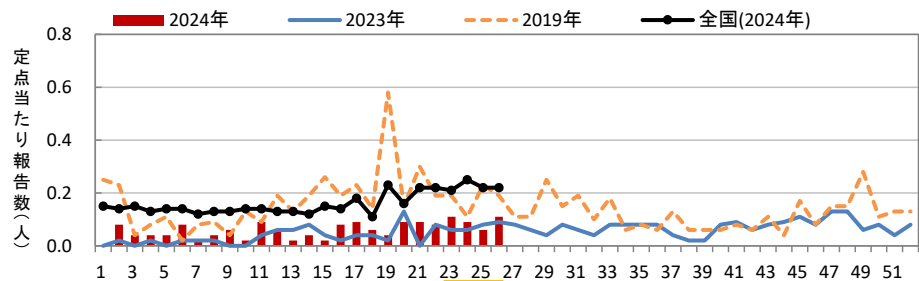
水痘(小児科定点)

週・圏域別 定点当たり患者報告数 ()内は報告数 []内は定点数

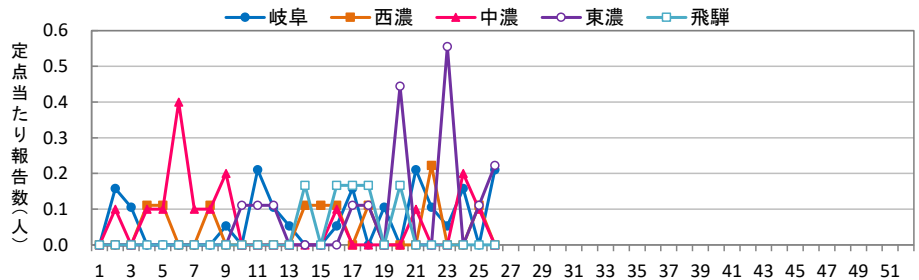
	県全体 [53]	岐阜 [19]	西濃 [9]	中濃 [10]	東濃 [9]	飛騨 [6]
23週	0.1 (6)	0.1 (1)	- (-)	- (-)	0.6 (5)	- (-)
24週	0.1 (5)	0.2 (3)	- (-)	0.2 (2)	- (-)	- (-)
25週	0.1 (3)	- (-)	0.1 (1)	0.1 (1)	0.1 (1)	- (-)
26週	0.1 (6)	0.2 (4)	- (-)	- (-)	0.2 (2)	- (-)
今月計	0.4 (20)	0.4 (8)	0.1 (1)	0.3 (3)	0.9 (8)	- (-)

前月計	0.4 (19)	前年同期	0.3 (15)	2019年同期	0.7 (38)
前月比	131.6%	前年同期比	133.3%	2019年同期比	52.6%

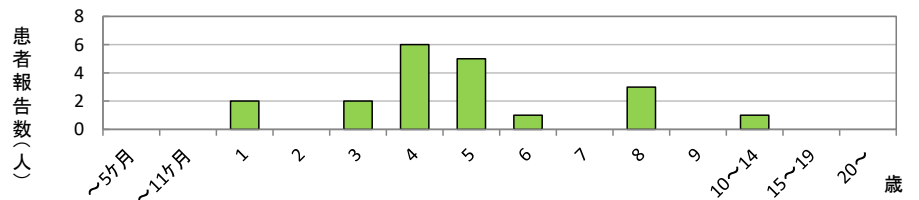
週別推移(岐阜県の過去2年、全国との比較)



圏域別週別推移(2024年)



年齢階級別患者報告数(今月計)



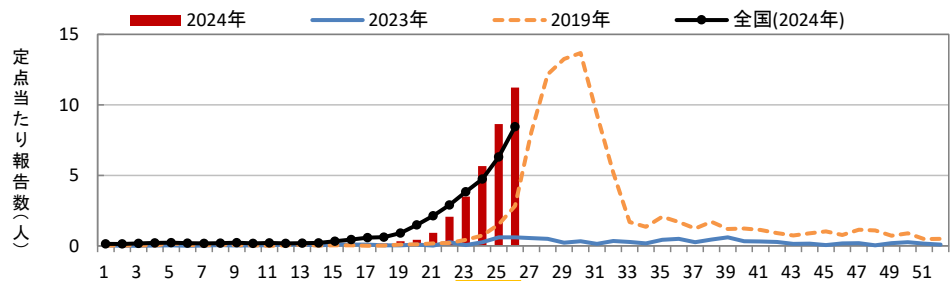
手足口病(小児科定点)

週・圏域別 定点当たり患者報告数 ()内は報告数 []内は定点数

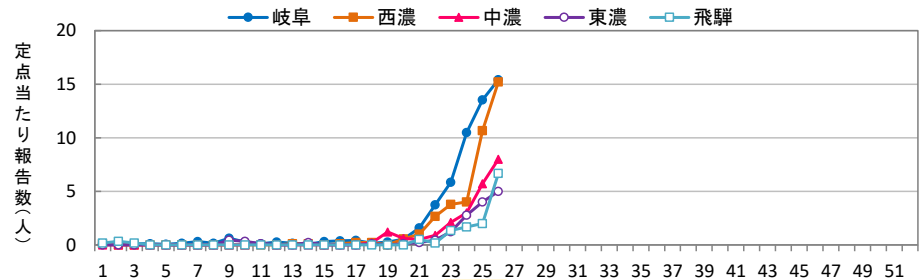
	県全体 [53]	岐阜 [19]	西濃 [9]	中濃 [10]	東濃 [9]	飛騨 [6]
23週	3.5 (185)	5.8 (111)	3.8 (34)	2.1 (21)	1.2 (11)	1.3 (8)
24週	5.7 (300)	10.5 (199)	4.0 (36)	3.0 (30)	2.8 (25)	1.7 (10)
25週	8.6 (458)	13.5 (257)	10.7 (96)	5.7 (57)	4.0 (36)	2.0 (12)
26週	11.2 (595)	15.4 (293)	15.2 (137)	8.0 (80)	5.0 (45)	6.7 (40)
今月計	29.0 (1,538)	45.3 (860)	33.7 (303)	18.8 (188)	13.0 (117)	11.7 (70)

前月計	3.9 (205)	前年同期	1.5 (80)	2019年同期	5.5 (291)
前月比	937.8%	前年同期比	1922.5%	2019年同期比	528.5%

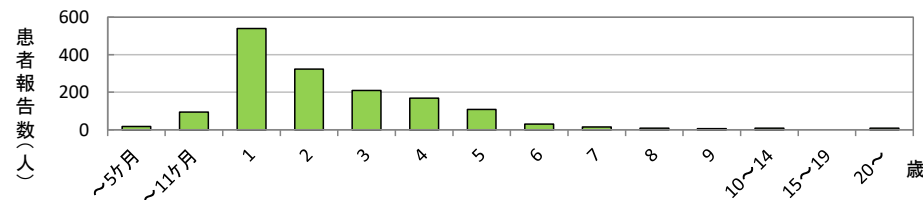
週別推移(岐阜県の過去2年、全国との比較)



圏域別週別推移(2024年)



年齢階級別患者報告数(今月計)



定点把握対象疾患 (週報告対象: インフルエンザ/COVID-19定点、小児科定点、眼科定点、基幹定点)

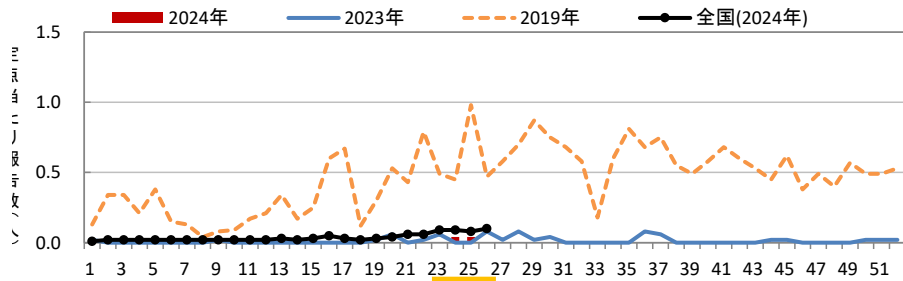
伝染性紅斑(小児科定点)

週・圏域別 定点当たり患者報告数 ()内は報告数 []内は定点数

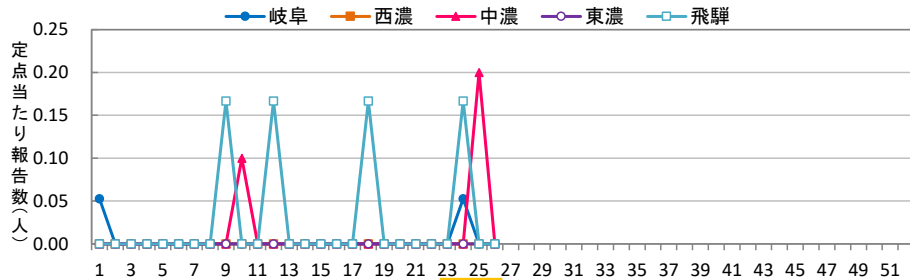
	県全体 [53]	岐阜 [19]	西濃 [9]	中濃 [10]	東濃 [9]	飛騨 [6]
23週	- (-)	- (-)	- (-)	- (-)	- (-)	- (-)
24週	0.0 (2)	0.1 (1)	- (-)	- (-)	- (-)	0.2 (1)
25週	0.0 (2)	- (-)	- (-)	0.2 (2)	- (-)	- (-)
26週	- (-)	- (-)	- (-)	- (-)	- (-)	- (-)
今月計	0.1 (4)	0.1 (1)	- (-)	0.2 (2)	- (-)	0.2 (1)

前月計	0.0 (1)	前年同期	0.1 (7)	2019年同期	2.4 (127)
前月比	500.0%	前年同期比	57.1%	2019年同期比	3.1%

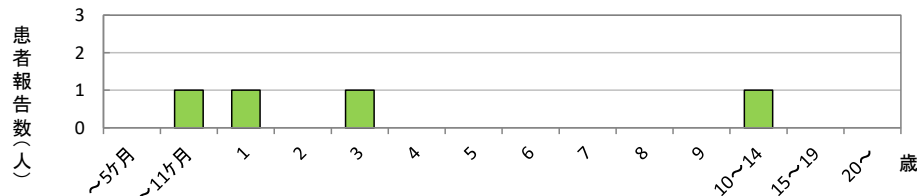
週別推移(岐阜県の過去2年、全国との比較)



圏域別週別推移(2024年)



年齢階級別患者報告数(今月計)



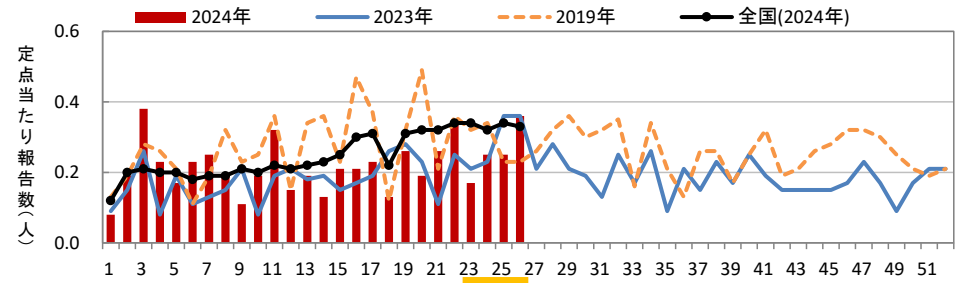
突発性発しん(小児科定点)

週・圏域別 定点当たり患者報告数 ()内は報告数 []内は定点数

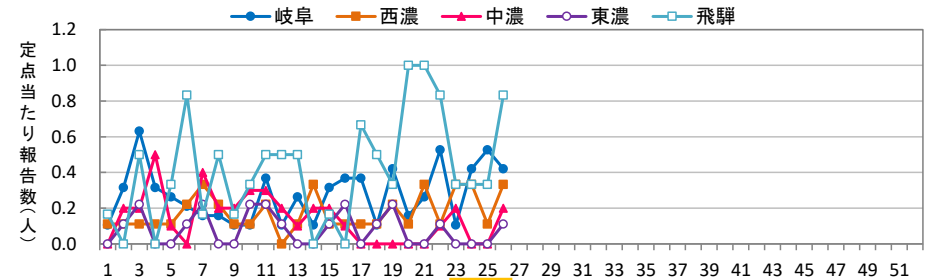
	県全体 [53]	岐阜 [19]	西濃 [9]	中濃 [10]	東濃 [9]	飛騨 [6]
23週	0.2 (9)	0.1 (2)	0.3 (3)	0.2 (2)	- (-)	0.3 (2)
24週	0.2 (13)	0.4 (8)	0.3 (3)	- (-)	- (-)	0.3 (2)
25週	0.2 (13)	0.5 (10)	0.1 (1)	- (-)	- (-)	0.3 (2)
26週	0.4 (19)	0.4 (8)	0.3 (3)	0.2 (2)	0.1 (1)	0.8 (5)
今月計	1.0 (54)	1.5 (28)	1.1 (10)	0.4 (4)	0.1 (1)	1.8 (11)

前月計	1.2 (63)	前年同期	1.2 (61)	2019年同期	1.1 (59)
前月比	107.1%	前年同期比	88.5%	2019年同期比	91.5%

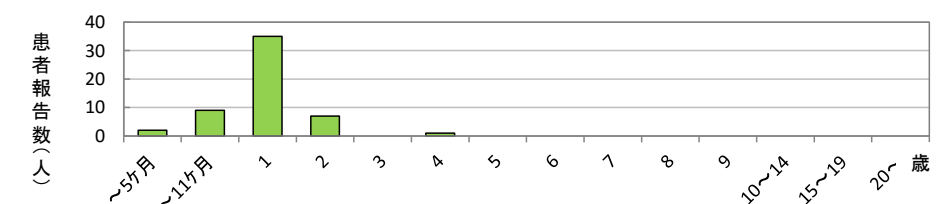
週別推移(岐阜県の過去2年、全国との比較)



圏域別週別推移(2024年)



年齢階級別患者報告数(今月計)



定点把握対象疾患 (週報告対象: インフルエンザ/COVID-19定点、小児科定点、眼科定点、基幹定点)

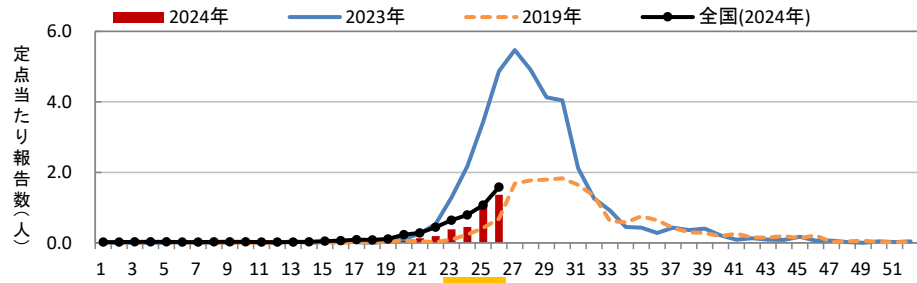
ヘルパンギーナ(小児科定点)

週・圏域別 定点当たり患者報告数 ()内は報告数 []内は定点数

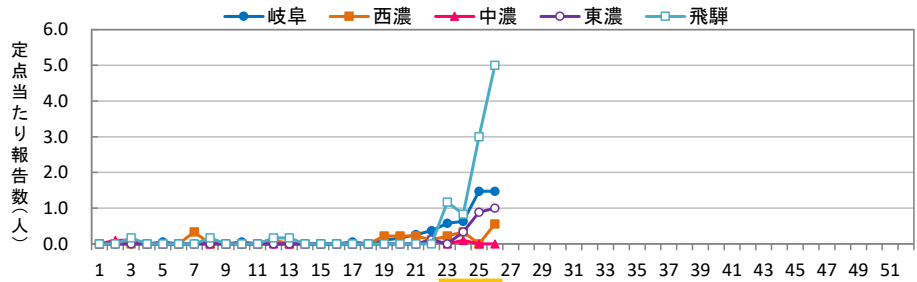
	県全体 [53]	岐阜 [19]	西濃 [9]	中濃 [10]	東濃 [9]	飛騨 [6]
23週	0.4 (20)	0.6 (11)	0.2 (2)	- (-)	- (-)	1.2 (7)
24週	0.5 (24)	0.6 (12)	0.3 (3)	0.1 (1)	0.3 (3)	0.8 (5)
25週	1.0 (54)	1.5 (28)	- (-)	- (-)	0.9 (8)	3.0 (18)
26週	1.4 (72)	1.5 (28)	0.6 (5)	- (-)	1.0 (9)	5.0 (30)
今月計	3.2 (170)	4.2 (79)	1.1 (10)	0.1 (1)	2.2 (20)	10.0 (60)

前月計	0.5 (26)	前年同期	11.5 (611)	2019年同期	1.4 (75)
前月比	817.3%	前年同期比	27.8%	2019年同期比	226.7%

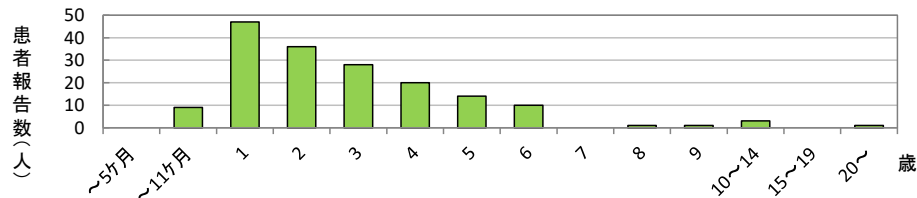
週別推移(岐阜県の過去2年、全国との比較)



圏域別週別推移(2024年)



年齢階級別患者報告数(今月計)



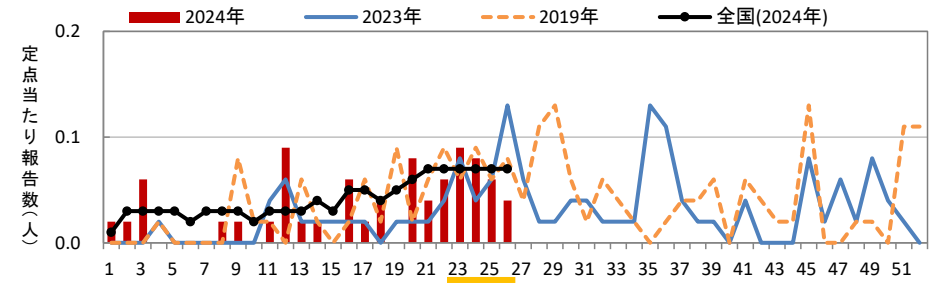
流行性耳下腺炎(小児科定点)

週・圏域別 定点当たり患者報告数 ()内は報告数 []内は定点数

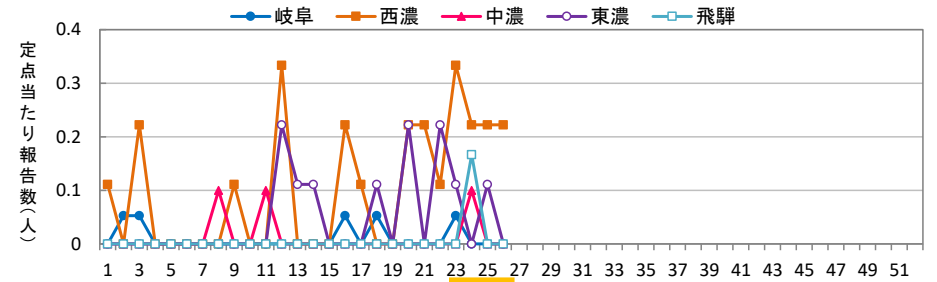
	県全体 [53]	岐阜 [19]	西濃 [9]	中濃 [10]	東濃 [9]	飛騨 [6]
23週	0.1 (5)	0.1 (1)	0.3 (3)	- (-)	0.1 (1)	- (-)
24週	0.1 (4)	- (-)	0.2 (2)	0.1 (1)	- (-)	0.2 (1)
25週	0.1 (3)	- (-)	0.2 (2)	- (-)	0.1 (1)	- (-)
26週	0.0 (2)	- (-)	0.2 (2)	- (-)	- (-)	- (-)
今月計	0.3 (14)	0.1 (1)	1.0 (9)	0.1 (1)	0.2 (2)	0.2 (1)

前月計	0.2 (11)	前年同期	0.3 (16)	2019年同期	0.3 (15)
前月比	159.1%	前年同期比	87.5%	2019年同期比	93.3%

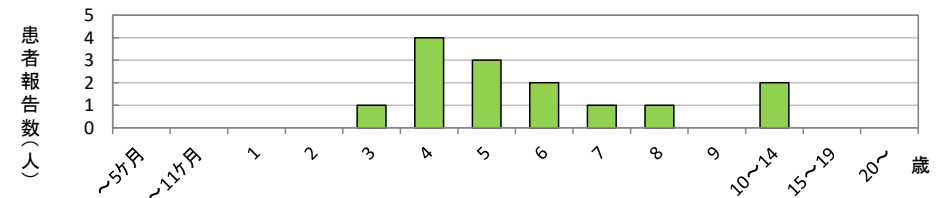
週別推移(岐阜県の過去2年、全国との比較)



圏域別週別推移(2024年)



年齢階級別患者報告数(今月計)



定点把握対象疾患 (週報告対象: インフルエンザ/COVID-19定点、小児科定点、眼科定点、基幹定点)

急性出血性結膜炎(眼科定点)

週・圏域別 定点当たり患者報告数 ()内は報告数 []内は定点数

	県全体 [11]	岐阜 [4]	西濃 [3]	中濃 [1]	東濃 [2]	飛騨 [1]
23週	- (-)	- (-)	- (-)	- (-)	- (-)	- (-)
24週	- (-)	- (-)	- (-)	- (-)	- (-)	- (-)
25週	- (-)	- (-)	- (-)	- (-)	- (-)	- (-)
26週	- (-)	- (-)	- (-)	- (-)	- (-)	- (-)
今月計	- (-)	- (-)	- (-)	- (-)	- (-)	- (-)

前月計	- (-)	前年同期	- (-)	2019年同期	- (-)
前月比	-	前年同期比	-	2019年同期比	-

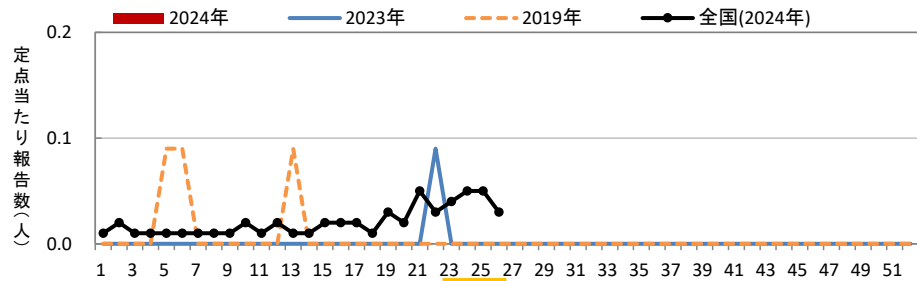
流行性角結膜炎(眼科定点)

週・圏域別 定点当たり患者報告数 ()内は報告数 []内は定点数

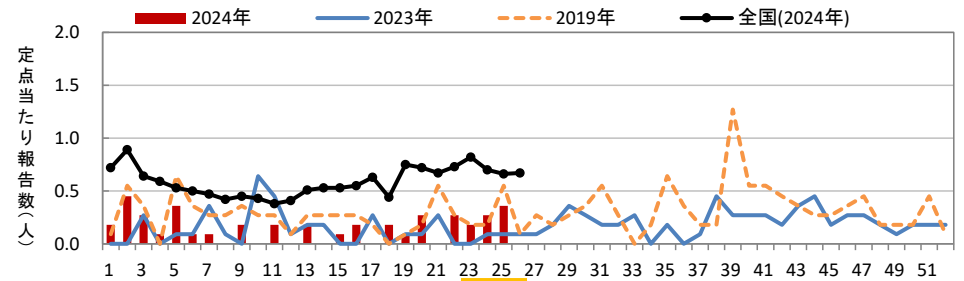
	県全体 [11]	岐阜 [4]	西濃 [3]	中濃 [1]	東濃 [2]	飛騨 [1]
23週	0.2 (2)	0.3 (1)	0.3 (1)	- (-)	- (-)	- (-)
24週	0.3 (3)	0.8 (3)	- (-)	- (-)	- (-)	- (-)
25週	0.4 (4)	1.0 (4)	- (-)	- (-)	- (-)	- (-)
26週	- (-)	- (-)	- (-)	- (-)	- (-)	- (-)
今月計	0.8 (9)	2.0 (8)	0.3 (1)	- (-)	- (-)	- (-)

前月計	0.8 (9)	前年同期	0.3 (3)	2019年同期	1.0 (11)
前月比	125.0%	前年同期比	300.0%	2019年同期比	81.8%

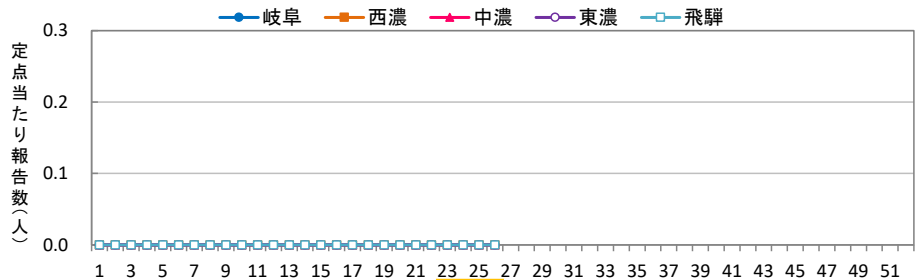
週別推移(岐阜県の過去2年、全国との比較)



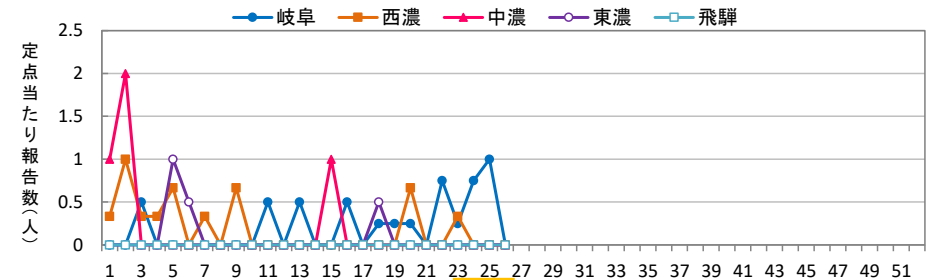
週別推移(岐阜県の過去2年、全国との比較)



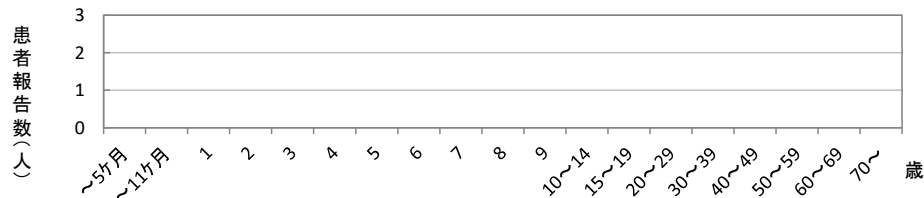
圏域別週別推移(2024年)



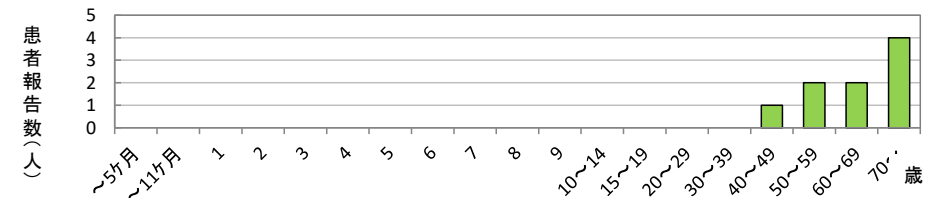
圏域別週別推移(2024年)



年齢階級別患者報告数(今月計)



年齢階級別患者報告数(今月計)



定点把握対象疾患 (週報告対象: インフルエンザ/COVID-19定点、小児科定点、眼科定点、基幹定点)

細菌性髄膜炎(基幹定点)

週・圏域別 定点当たり患者報告数 ()内は報告数 []内は定点数

	県全体 [5]	岐阜 [1]	西濃 [1]	中濃 [1]	東濃 [1]	飛騨 [1]
23週	- (-)	- (-)	- (-)	- (-)	- (-)	- (-)
24週	- (-)	- (-)	- (-)	- (-)	- (-)	- (-)
25週	- (-)	- (-)	- (-)	- (-)	- (-)	- (-)
26週	0.2 (1)	- (-)	1.0 (1)	- (-)	- (-)	- (-)
今月計	0.2 (1)	- (-)	1.0 (1)	- (-)	- (-)	- (-)

前月計	0.2 (1)	前年同期	- (-)	2019年同期	- (-)
前月比	125.0%	前年同期比	-	2019年同期比	-

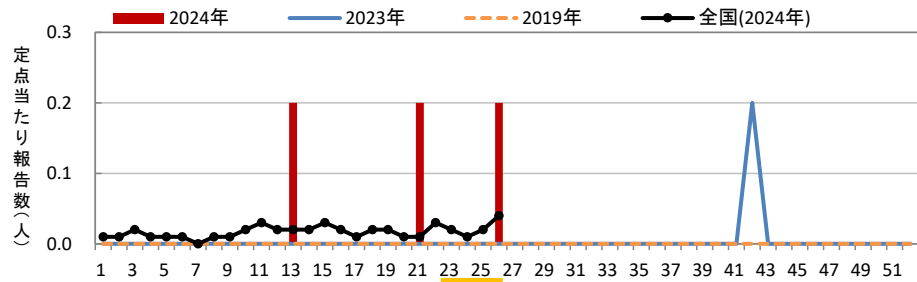
無菌性髄膜炎(基幹定点)

週・圏域別 定点当たり患者報告数 ()内は報告数 []内は定点数

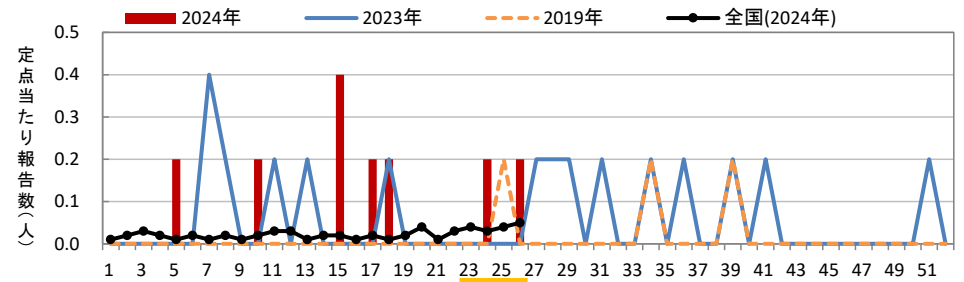
	県全体 [5]	岐阜 [1]	西濃 [1]	中濃 [1]	東濃 [1]	飛騨 [1]
23週	- (-)	- (-)	- (-)	- (-)	- (-)	- (-)
24週	0.2 (1)	- (-)	1.0 (1)	- (-)	- (-)	- (-)
25週	- (-)	- (-)	- (-)	- (-)	- (-)	- (-)
26週	0.2 (1)	- (-)	1.0 (1)	- (-)	- (-)	- (-)
今月計	0.4 (2)	- (-)	2.0 (2)	- (-)	- (-)	- (-)

前月計	0.2 (1)	前年同期	- (-)	2019年同期	0.2 (1)
前月比	250.0%	前年同期比	-	2019年同期比	200.0%

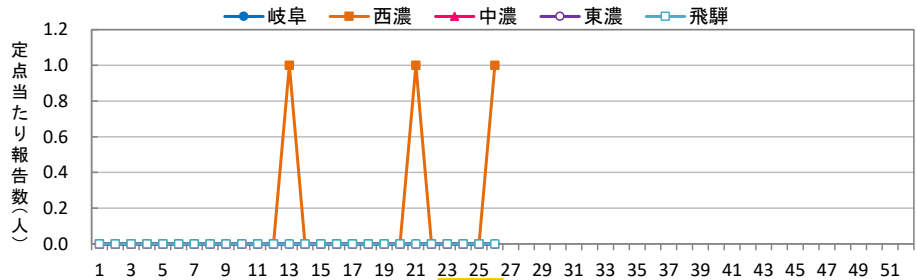
週別推移(岐阜県の過去2年、全国との比較)



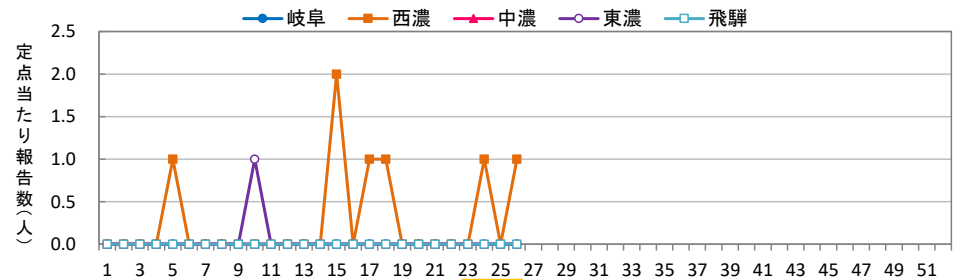
週別推移(岐阜県の過去2年、全国との比較)



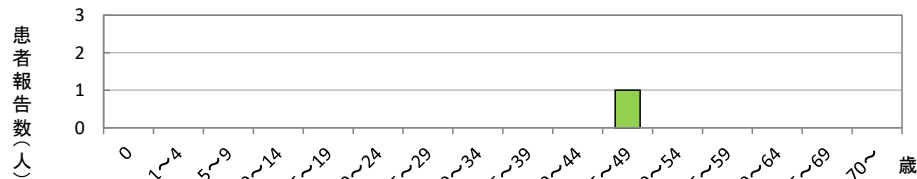
圏域別週別推移(2024年)



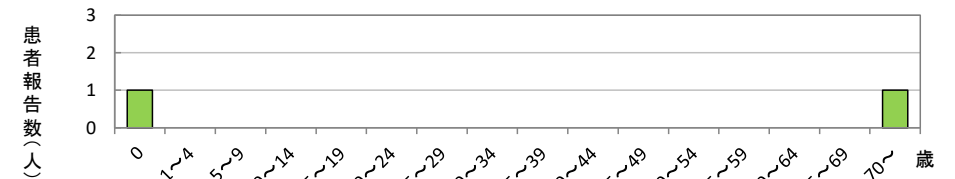
圏域別週別推移(2024年)



年齢階級別患者報告数(今月計)



年齢階級別患者報告数(今月計)



定点把握対象疾患 (週報告対象: インフルエンザ/COVID-19定点、小児科定点、眼科定点、基幹定点)

マイコプラズマ肺炎(基幹定点)

週・圏域別 定点当たり患者報告数 ()内は報告数 []内は定点数

	県全体 [5]	岐阜 [1]	西濃 [1]	中濃 [1]	東濃 [1]	飛騨 [1]
23週	0.4 (2)	- (-)	- (-)	2.0 (2)	- (-)	- (-)
24週	0.2 (1)	- (-)	- (-)	- (-)	- (-)	1.0 (1)
25週	1.2 (6)	- (-)	2.0 (2)	3.0 (3)	1.0 (1)	- (-)
26週	0.6 (3)	- (-)	1.0 (1)	2.0 (2)	- (-)	- (-)
今月計	2.4 (12)	- (-)	3.0 (3)	7.0 (7)	1.0 (1)	1.0 (1)

前月計	1.4 (7)	前年同期	- (-)	2019年同期	- (-)
前月比	214.3%	前年同期比	-	2019年同期比	-

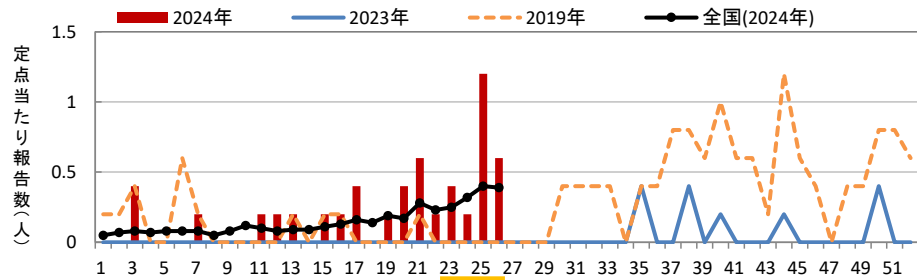
クラミジア肺炎(基幹定点)

週・圏域別 定点当たり患者報告数 ()内は報告数 []内は定点数

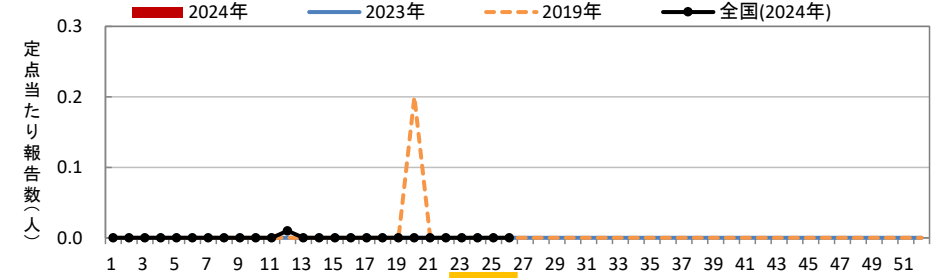
	県全体 [5]	岐阜 [1]	西濃 [1]	中濃 [1]	東濃 [1]	飛騨 [1]
23週	- (-)	- (-)	- (-)	- (-)	- (-)	- (-)
24週	- (-)	- (-)	- (-)	- (-)	- (-)	- (-)
25週	- (-)	- (-)	- (-)	- (-)	- (-)	- (-)
26週	- (-)	- (-)	- (-)	- (-)	- (-)	- (-)
今月計	- (-)	- (-)	- (-)	- (-)	- (-)	- (-)

前月計	- (-)	前年同期	0.2 (1)	2019年同期	- (-)
前月比	-	前年同期比	0.0%	2019年同期比	-

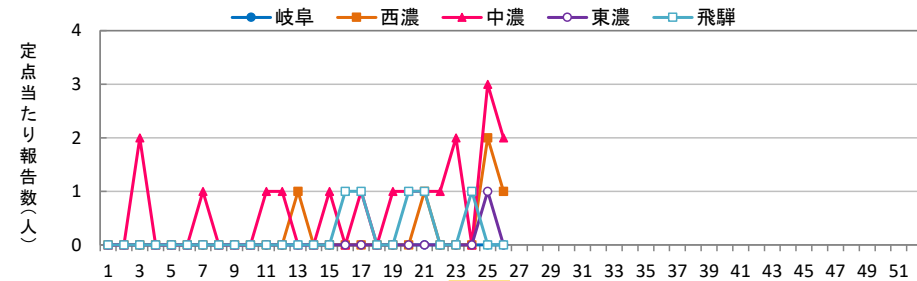
週別推移(岐阜県の過去2年、全国との比較)



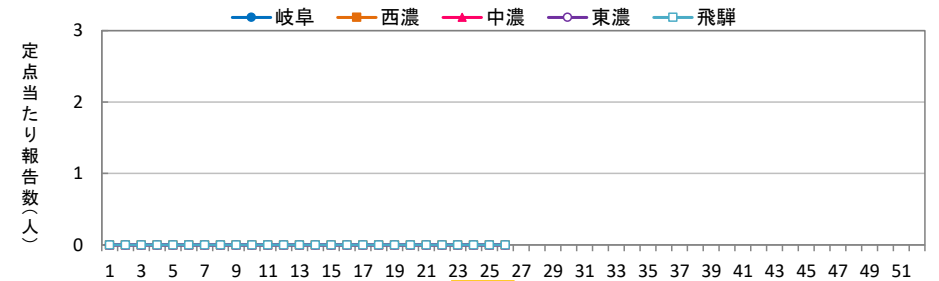
週別推移(岐阜県の過去2年、全国との比較)



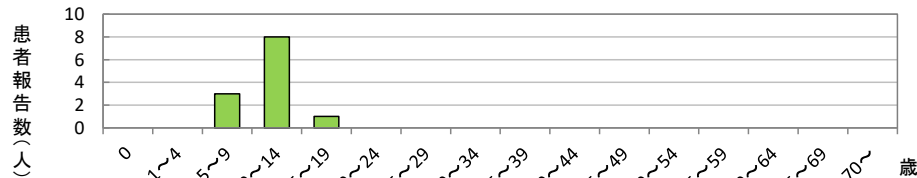
圏域別週別推移(2024年)



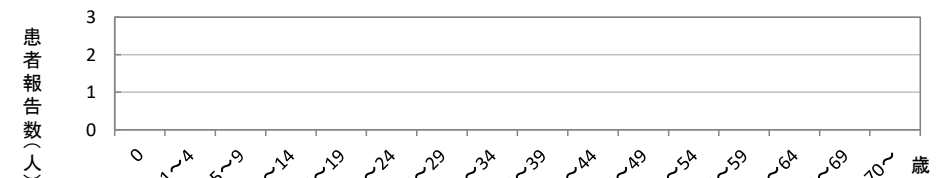
圏域別週別推移(2024年)



年齢階級別患者報告数(今月計)



年齢階級別患者報告数(今月計)



定点把握対象疾患（週報告対象：インフルエンザ／COVID-19定点、小児科定点、眼科定点、基幹定点）

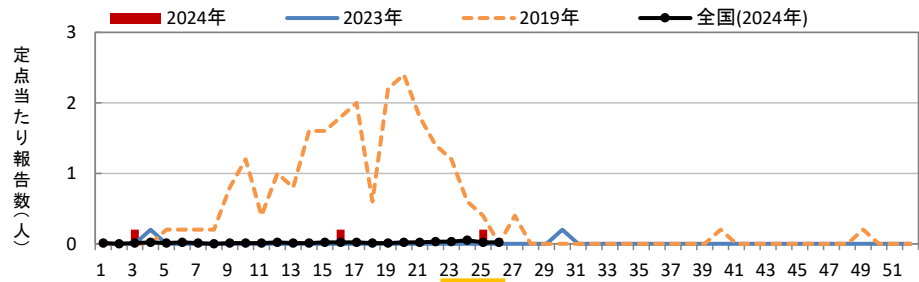
感染性胃腸炎【ロタウイルス】（基幹定点）

週・圏域別 定点当たり患者報告数 （）内は報告数 []内は定点数

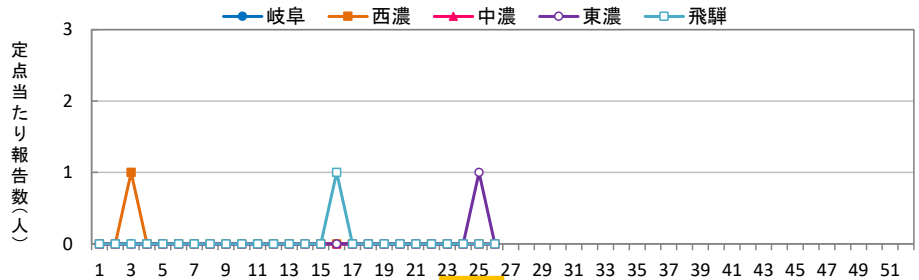
	県全体 [5]	岐阜 [1]	西濃 [1]	中濃 [1]	東濃 [1]	飛騨 [1]
23週	- (-)	- (-)	- (-)	- (-)	- (-)	- (-)
24週	- (-)	- (-)	- (-)	- (-)	- (-)	- (-)
25週	0.2 (1)	- (-)	- (-)	- (-)	1.0 (1)	- (-)
26週	- (-)	- (-)	- (-)	- (-)	- (-)	- (-)
今月計	0.2 (1)	- (-)	- (-)	- (-)	1.0 (1)	- (-)

前月計	- (-)	前年同期	- (-)	2019年同期	2.2 (11)
前月比	-	前年同期比	-	2019年同期比	9.1%

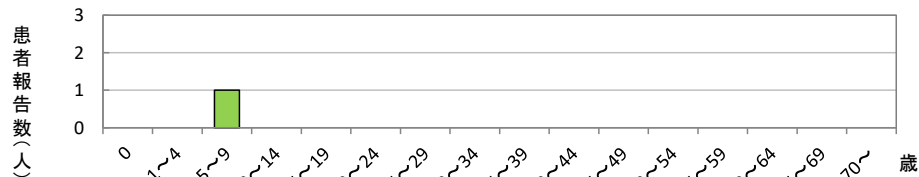
週別推移（岐阜県の過去2年、全国との比較）



圏域別週別推移（2024年）



年齢階級別患者報告数（今月計）



定点把握対象疾患 (月報告対象:性感染症定点、基幹定点)

性器クラミジア感染症(性感染症定点)

週・圏域別 定点当たり患者報告数 ()内は報告数 []内は定点数

男女計

	県全体 [15]	岐阜 [5]	西濃 [3]	中濃 [3]	東濃 [3]	飛騨 [1]
4月	1.7 (26)	2.6 (13)	1.7 (5)	1.0 (3)	1.3 (4)	1.0 (1)
5月	1.8 (27)	2.6 (13)	1.3 (4)	- (-)	3.0 (9)	1.0 (1)
6月	1.6 (24)	2.6 (13)	1.0 (3)	1.0 (3)	1.7 (5)	- (-)
本年累計	9.9 (148)	前年同期累計	9.3 (139)	2019年同期累計	7.8 (117)	

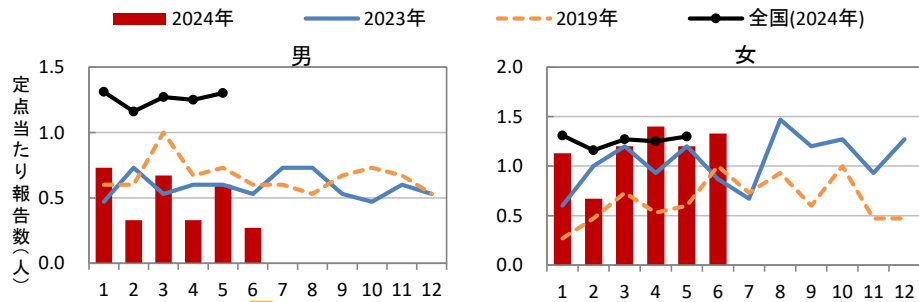
男性

	県全体 [15]	岐阜 [5]	西濃 [3]	中濃 [3]	東濃 [3]	飛騨 [1]
4月	0.3 (5)	0.8 (4)	0.3 (1)	- (-)	- (-)	- (-)
5月	0.6 (9)	1.2 (6)	0.7 (2)	- (-)	- (-)	1.0 (1)
6月	0.3 (4)	0.8 (4)	- (-)	- (-)	- (-)	- (-)
本年累計	2.9 (44)	前年同期累計	3.5 (52)	2019年同期累計	4.2 (63)	

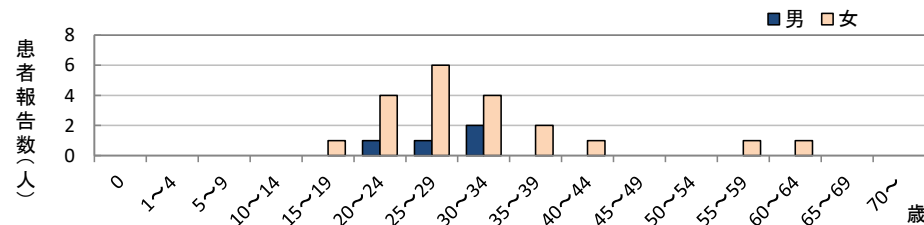
女性

	県全体 [15]	岐阜 [5]	西濃 [3]	中濃 [3]	東濃 [3]	飛騨 [1]
4月	1.4 (21)	1.8 (9)	1.3 (4)	1.0 (3)	1.3 (4)	1.0 (1)
5月	1.2 (18)	1.4 (7)	0.7 (2)	- (-)	3.0 (9)	- (-)
6月	1.3 (20)	1.8 (9)	1.0 (3)	1.0 (3)	1.7 (5)	- (-)
本年累計	6.9 (104)	前年同期累計	5.8 (87)	2019年同期累計	3.6 (54)	

月別推移(岐阜県の過去2年、全国との比較)



年齢階級別患者報告数(今月計)



性器ヘルペスウイルス感染症(性感染症定点)

週・圏域別 定点当たり患者報告数 ()内は報告数 []内は定点数

男女計

	県全体 [15]	岐阜 [5]	西濃 [3]	中濃 [3]	東濃 [3]	飛騨 [1]
4月	0.3 (5)	0.6 (3)	- (-)	- (-)	0.7 (2)	- (-)
5月	0.1 (2)	0.4 (2)	- (-)	- (-)	- (-)	- (-)
6月	0.3 (4)	0.6 (3)	- (-)	- (-)	0.3 (1)	- (-)
本年累計	1.6 (24)	前年同期累計	1.6 (24)	2019年同期累計	1.7 (25)	

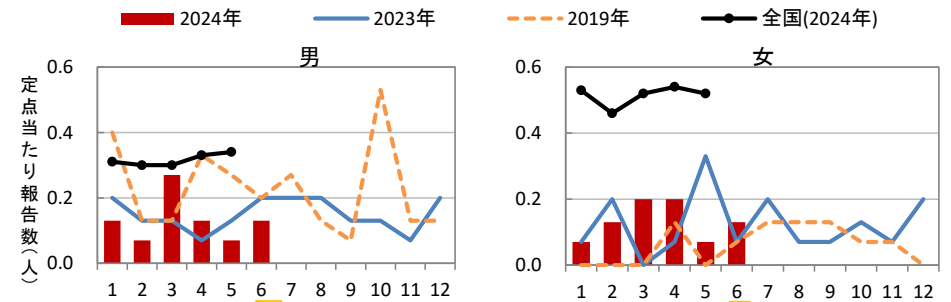
男性

	県全体 [15]	岐阜 [5]	西濃 [3]	中濃 [3]	東濃 [3]	飛騨 [1]
4月	0.1 (2)	0.4 (2)	- (-)	- (-)	- (-)	- (-)
5月	0.1 (1)	0.2 (1)	- (-)	- (-)	- (-)	- (-)
6月	0.1 (2)	0.4 (2)	- (-)	- (-)	- (-)	- (-)
本年累計	0.8 (12)	前年同期累計	0.9 (13)	2019年同期累計	1.5 (22)	

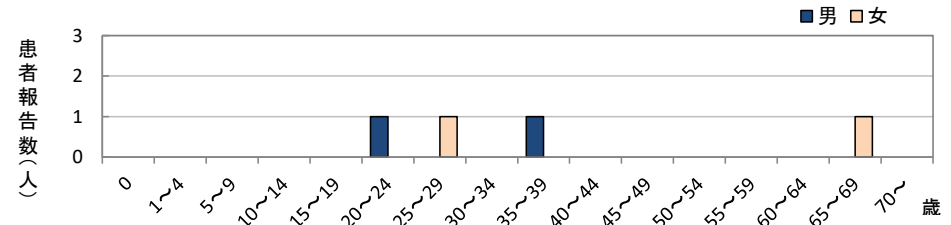
女性

	県全体 [15]	岐阜 [5]	西濃 [3]	中濃 [3]	東濃 [3]	飛騨 [1]
4月	0.2 (3)	0.2 (1)	- (-)	- (-)	0.7 (2)	- (-)
5月	0.1 (1)	0.2 (1)	- (-)	- (-)	- (-)	- (-)
6月	0.1 (2)	0.2 (1)	- (-)	- (-)	0.3 (1)	- (-)
本年累計	0.8 (12)	前年同期累計	0.7 (11)	2019年同期累計	0.2 (3)	

月別推移(岐阜県の過去2年、全国との比較)



年齢階級別患者報告数(今月計)



定点把握対象疾患（月報告対象：性感染症定点、基幹定点）

尖圭コンジローマ(性感染症定点)

週・圏域別 定点当たり患者報告数（）内は報告数 []内は定点数

男女計

	県全体 [15]	岐阜 [5]	西濃 [3]	中濃 [3]	東濃 [3]	飛騨 [1]
4月	0.3 (4)	0.4 (2)	0.3 (1)	- (-)	- (-)	1.0 (1)
5月	0.5 (8)	0.8 (4)	0.7 (2)	0.3 (1)	0.3 (1)	- (-)
6月	0.5 (7)	0.8 (4)	0.7 (2)	- (-)	- (-)	1.0 (1)
本年累計	2.5 (37)	前年同期累計	2.3 (34)	2019年同期累計	1.9 (29)	

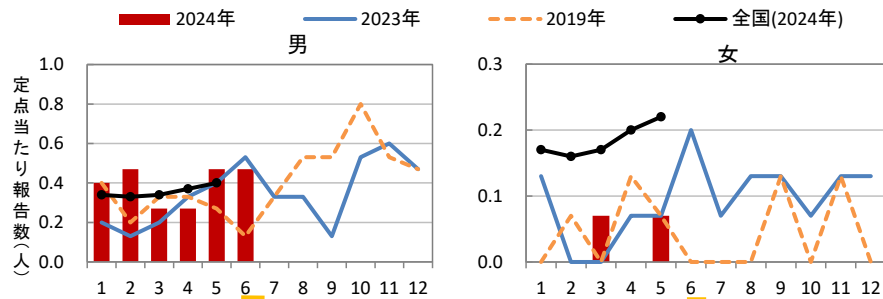
男性

	県全体 [15]	岐阜 [5]	西濃 [3]	中濃 [3]	東濃 [3]	飛騨 [1]
4月	0.3 (4)	0.4 (2)	0.3 (1)	- (-)	- (-)	1.0 (1)
5月	0.5 (7)	0.8 (4)	0.7 (2)	0.3 (1)	- (-)	- (-)
6月	0.5 (7)	0.8 (4)	0.7 (2)	- (-)	- (-)	1.0 (1)
本年累計	2.3 (35)	前年同期累計	1.8 (27)	2019年同期累計	1.7 (25)	

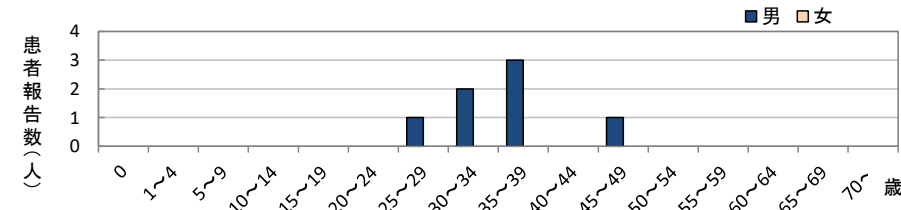
女性

	県全体 [15]	岐阜 [5]	西濃 [3]	中濃 [3]	東濃 [3]	飛騨 [1]
4月	- (-)	- (-)	- (-)	- (-)	- (-)	- (-)
5月	0.1 (1)	- (-)	- (-)	- (-)	0.3 (1)	- (-)
6月	- (-)	- (-)	- (-)	- (-)	- (-)	- (-)
本年累計	0.1 (2)	前年同期累計	0.5 (7)	2019年同期累計	0.3 (4)	

月別推移(岐阜県の過去2年、全国との比較)



年齢階級別患者報告数(今月計)



淋菌感染症(性感染症定点)

週・圏域別 定点当たり患者報告数（）内は報告数 []内は定点数

男女計

	県全体 [15]	岐阜 [5]	西濃 [3]	中濃 [3]	東濃 [3]	飛騨 [1]
4月	0.2 (3)	0.6 (3)	- (-)	- (-)	- (-)	- (-)
5月	0.3 (5)	0.6 (3)	- (-)	0.3 (1)	0.3 (1)	- (-)
6月	0.2 (3)	0.2 (1)	- (-)	0.7 (2)	- (-)	- (-)
本年累計	1.7 (26)	前年同期累計	2.1 (31)	2019年同期累計	2.2 (33)	

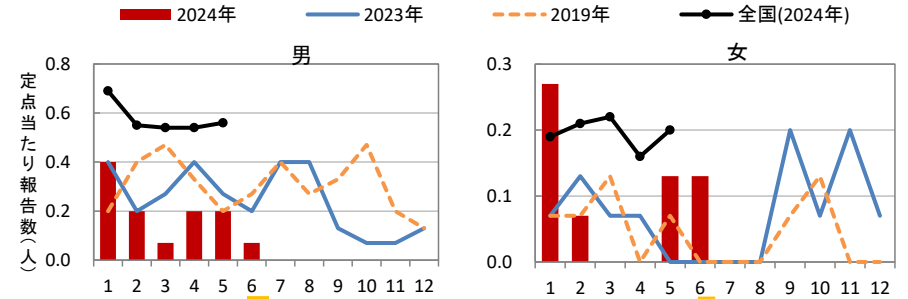
男性

	県全体 [15]	岐阜 [5]	西濃 [3]	中濃 [3]	東濃 [3]	飛騨 [1]
4月	0.2 (3)	0.6 (3)	- (-)	- (-)	- (-)	- (-)
5月	0.2 (3)	0.6 (3)	- (-)	- (-)	- (-)	- (-)
6月	0.1 (1)	0.2 (1)	- (-)	- (-)	- (-)	- (-)
本年累計	1.1 (17)	前年同期累計	1.7 (26)	2019年同期累計	1.9 (28)	

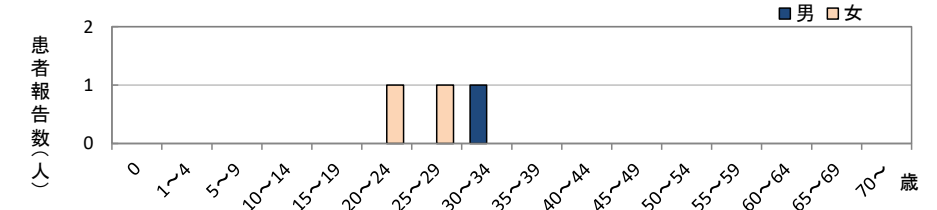
女性

	県全体 [15]	岐阜 [5]	西濃 [3]	中濃 [3]	東濃 [3]	飛騨 [1]
4月	- (-)	- (-)	- (-)	- (-)	- (-)	- (-)
5月	0.1 (2)	- (-)	- (-)	0.3 (1)	0.3 (1)	- (-)
6月	0.1 (2)	- (-)	- (-)	0.7 (2)	- (-)	- (-)
本年累計	0.6 (9)	前年同期累計	0.3 (5)	2019年同期累計	0.3 (5)	

月別推移(岐阜県の過去2年、全国との比較)



年齢階級別患者報告数(今月計)



定点把握対象疾患 (月報告対象:基幹定点)

メチシリン耐性黄色ブドウ球菌感染症

月・圏域別 定点当たり患者報告数 ()内は報告数 []内は定点数 月・圏域別 定点当たり患者報告数 ()内は報告数 []内は定点数 月・圏域別 定点当たり患者報告数 ()内は報告数 []内は定点数
 圏域別は定点当たり報告数=報告数 圏域別は定点当たり報告数=報告数 圏域別は定点当たり報告数=報告数

	県全体 [5]	岐阜[1]	西濃[1]	中濃[1]	東濃[1]	飛騨[1]
4月	4.2 (21)	10	3	4	4	-
5月	4.6 (23)	11	3	3	2	4
6月	3.4 (17)	6	2	4	4	1

本年累計	23.6 (114)
前年同期累計	21.6 (108)
2019年同期累計	20.0 (100)

ペニシリン耐性肺炎球菌感染症

	県全体 [5]	岐阜[1]	西濃[1]	中濃[1]	東濃[1]	飛騨[1]
4月	1.0 (5)	-	-	5	-	-
5月	1.4 (7)	-	-	6	-	1
6月	0.4 (2)	-	-	2	-	-

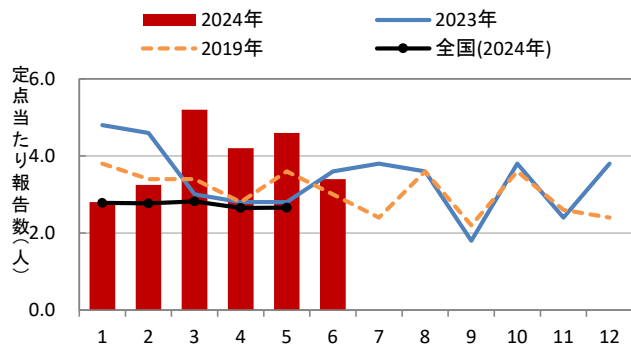
本年累計	4.6 (22)
前年同期累計	4.2 (21)
2019年同期累計	3.6 (18)

薬剤耐性緑膿菌感染症

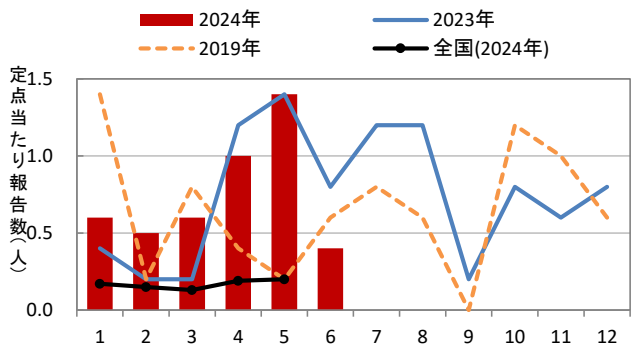
	県全体 [5]	岐阜[1]	西濃[1]	中濃[1]	東濃[1]	飛騨[1]
4月	- (-)	-	-	-	-	-
5月	- (-)	-	-	-	-	-
6月	- (-)	-	-	-	-	-

本年累計	- (-)
前年同期累計	- (-)
2019年同期累計	0.4 (2)

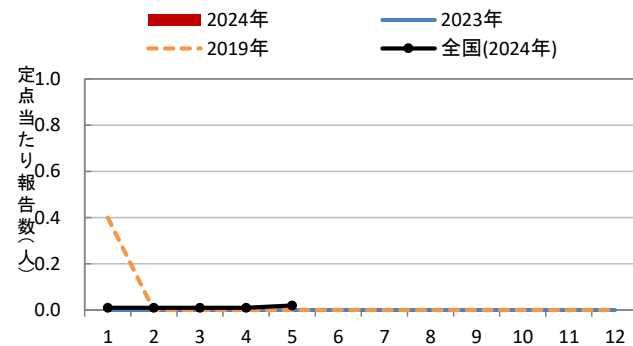
月別推移(岐阜県の過去2年、全国との比較)



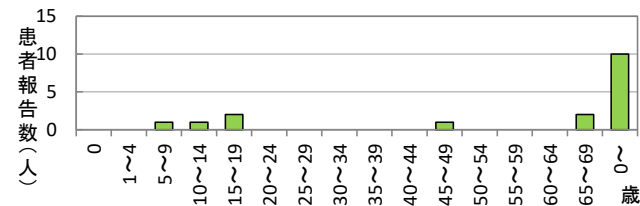
月別推移(岐阜県の過去2年、全国との比較)



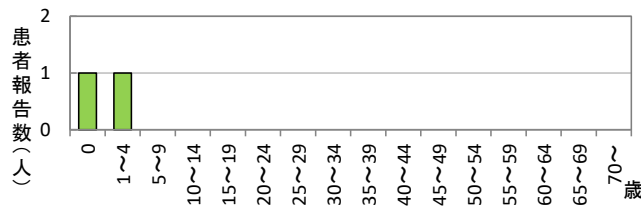
月別推移(岐阜県の過去2年、全国との比較)



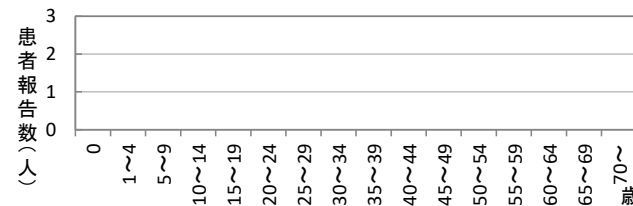
年齢階級別患者報告数(今月計)



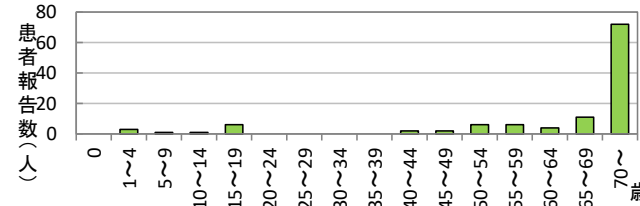
年齢階級別患者報告数(今月計)



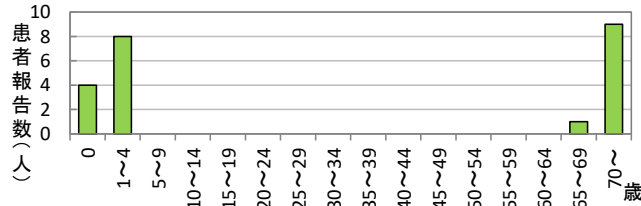
年齢階級別患者報告数(今月計)



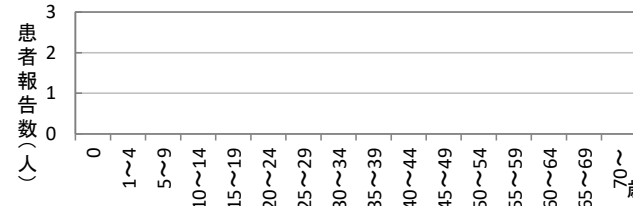
年齢階級別患者報告数(本年累計)



年齢階級別患者報告数(本年累計)



年齢階級別患者報告数(本年累計)



病原体検出情報(2024年)

この情報は、岐阜県感染症発生動向調査により、岐阜県内の医療機関等から岐阜県保健環境研究所及び岐阜市衛生試験所に提供された検体の病原体検査情報についてまとめたものです。

2024年7月9日現在

■ 定点把握対象疾患

月は採取月

臨床診断名		病原体(遺伝子検出を含む)	1~3月	4月	5月	6月	7月	計
ウイルス	インフルエンザ	検体数	* 117	7	1			125
		インフルエンザウイルス AH1pdm09	20	2	1			23
		インフルエンザウイルス AH3	26	1				27
		インフルエンザウイルス B型	72	4				76
	RSウイルス感染症	検体数	2	4	3	1		10
		RSウイルス A型		1	2			3
		RSウイルス B型	2	3	1	1		7
	咽頭結膜熱	検体数	5		1			6
		アデノウイルス2型			1			1
		アデノウイルス3型	5					5
	手足口病	検体数			3	4	2	9
		コクサッキーウイルスA6型				3		3
		不検出			3	1		4
		検査中					2	2
	ヘルパンギーナ	検体数			1		1	2
		コクサッキーウイルスA6型					1	1
		不検出			1			1
	流行性耳下腺炎	検体数		1				1
不検出			1				1	
流行性角結膜炎	検体数	1					1	
	アデノウイルス56型	1					1	
細菌	A群溶血性レンサ球菌咽頭炎	検体数	9	6	6	4		25
		<i>Streptococcus pyogenes</i> T1型	5	3	2			10
		<i>Streptococcus pyogenes</i> T4型	1	2	3			6
		<i>Streptococcus pyogenes</i> T12型	1			1		2
		<i>Streptococcus pyogenes</i> T13型	1			1		2
		<i>Streptococcus pyogenes</i> TB3264型	1		1			2
		不検出		1		2		3
ウイルス・細菌	感染性胃腸炎	検体数		1	2			3
		不検出		1	1			2
		検査中			1			1

* 重複検出1例を含む(AH3とB型)

■全数把握対象疾患

臨床診断名		病原体(遺伝子検出を含む)	1~3月	4月	5月	6月	7月	計
三類	腸管出血性大腸菌感染症	検体数	4	1	2	3		10
		<i>Escherichia coli</i> O157:H7 VT1&2			1	1		2
		<i>Escherichia coli</i> O157:H7 VT2				1		1
		<i>Escherichia coli</i> O157:HUT VT1&2	2					2
		<i>Escherichia coli</i> O26:H- VT2	1					1
		<i>Escherichia coli</i> O26:H11 VT1			1			1
		<i>Escherichia coli</i> OUT:H2(Og79:Hg2) VT2	1					1
		<i>Escherichia coli</i> OUT(Og93):H28 VT2		1				1
	腸チフス	検体数			1			1
		不検出			1			1
四類	E型肝炎	検体数	1					1
		不検出	1					1
	A型肝炎	検体数				1		1
		A型肝炎ウイルスIA型				1		1
	重症熱性血小板減少症候群(SFTS)	検体数		1				1
		不検出		1				1
	チクングニア熱	検体数	* 1					1
		不検出	1					1
	つつが虫病	検体数	2					2
		不検出	2					2
	デング熱	検体数	* 1					1
		不検出	1					1
	日本紅斑熱	検体数	1					1
		不検出	1					1
五類	カルバペネム耐性腸内細菌目細菌感染症	検体数	3	2	3			8
		<i>Enterobacter cloacae</i> カルバペネマーゼ非産生	1		1			2
		<i>Klebsiella aerogenes</i> カルバペネマーゼ非産生	1	2	1			4
		<i>Morganella morganii</i> カルバペネマーゼ非産生	1					1
		<i>Serratia marcescens</i> カルバペネマーゼ非産生			1			1
		検査中						
	劇症型溶血性レンサ球菌感染症	検体数	5	3	** 5	1	1	15
		<i>Streptococcus pyogenes</i> T1		3	2			5
		<i>Streptococcus agalactiae</i> (B群)	1		2			3
		<i>Streptococcus pyogenes</i> T14/49	1					1
		<i>Streptococcus pyogenes</i> T4				1		1
		<i>Streptococcus pyogenes</i> T25	1					1
		<i>Streptococcus pyogenes</i> T型別不能			1			1
		<i>Streptococcus dysgalactiae</i> subsp. <i>equisimilis</i> (G群)	2		1			3
		検査中					1	1
		急性脳炎	検体数	1		2	1	
	コクサッキーウイルスA6型				1			1
	ノロウイルスG II				1			1
	不検出		1					1
	検査中					1		1
	侵襲性インフルエンザ菌感染症	検体数			1			1
		<i>Haemophilus influenzae</i> 英膜型別不能			1			1
	侵襲性肺炎球菌感染症	検体数	1					1
		<i>Streptococcus pneumoniae</i> 血清型23A	1					1
	風疹	検体数	1					1
		不検出	1					1
	麻しん	検体数	3	1		1		5
		麻しんウイルス 遺伝子D8型	1					1
不検出		2	1		1		4	

* 同一検体について2つの疾患疑いによる検査(チクングニア熱とデング熱)

** 重複検出1例を含む(B群とG群)

■その他の疾患

臨床診断名	病原体(遺伝子検出を含む)	1~3月	4月	5月	6月	7月	計
脳症	検体数	2					2
	インフルエンザウイルス B型	1					1
	不検出	1					1
ダニ媒介感染症	検体数					1	1
	検査中					1	1
ライム病疑い	検体数				1		1
	不検出				1		1
パレコウイルス感染症疑い	検体数		1				1
	不検出		1				1