

岐阜県水道事業の広域連携に関する検討状況報告：別冊

水道事業に係るアンケート調査結果

1. 水道事業広域連携等に関するアンケート(平成29年7月)
2. 水道事業の更新投資の状況等に関する調査(平成29年12月)

<調査概要>

名 称:水道事業広域連携等に関するアンケート

実施時期:平成29年7月

調査対象:県全域42市町村1組合

・市町村水道事業(県全域38)

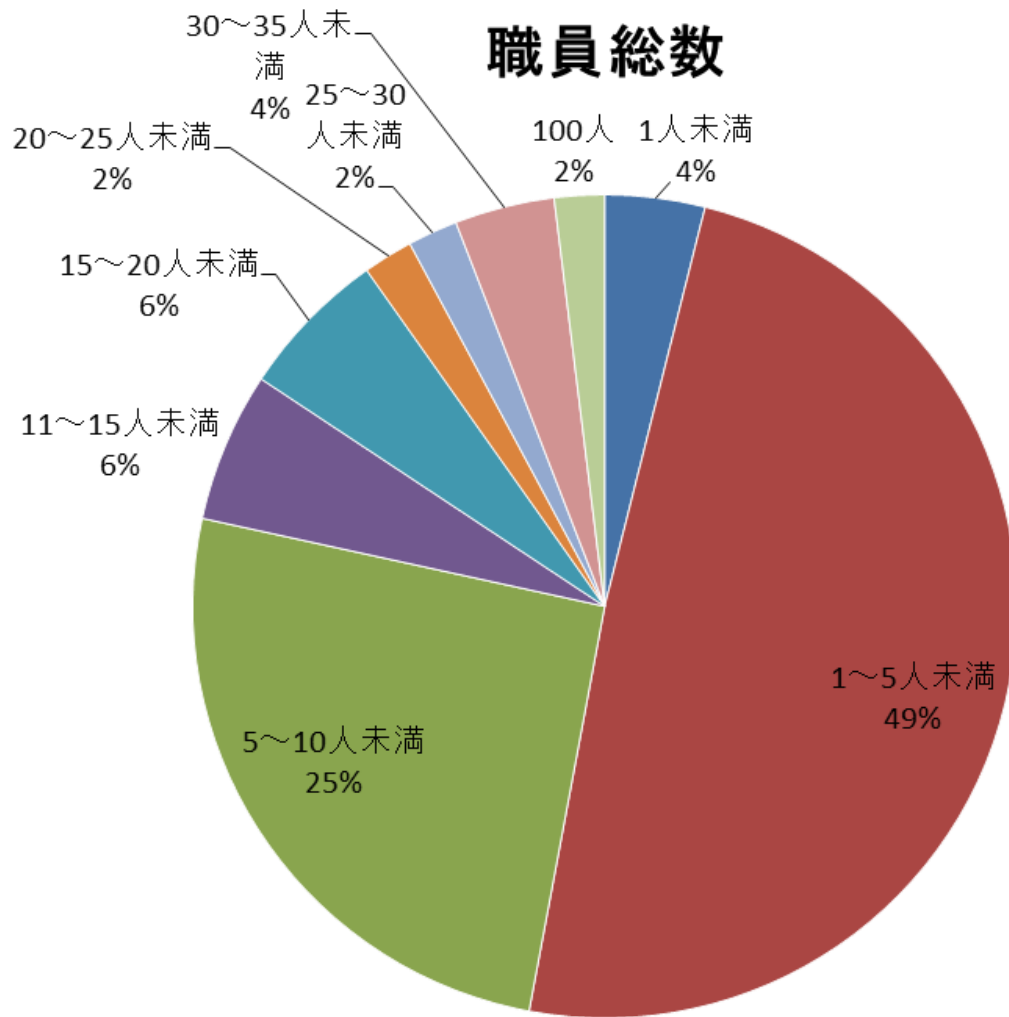
・市町村簡易水道事業(県全域13)

調査項目:

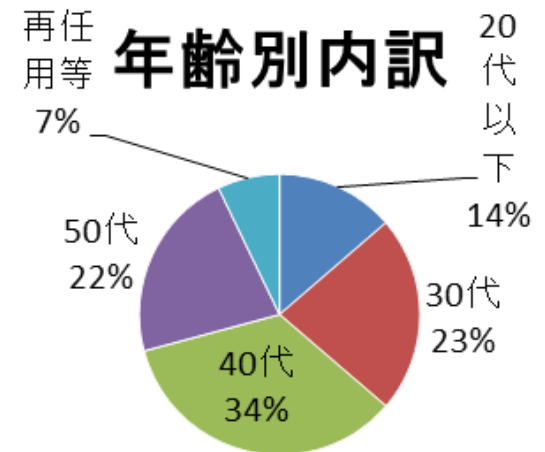
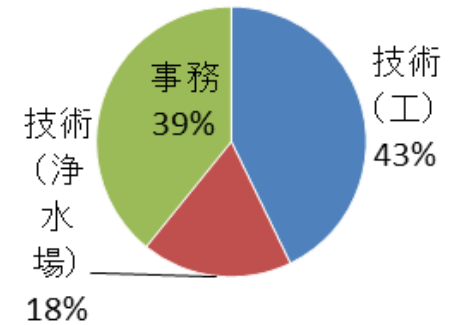
1. 職員の状況について
2. 事業運営上の課題について
3. 施設の更新予定について
4. システムの導入状況について
5. 業務委託の状況について
6. 広域連携の取組状況について
7. 各種計画の策定状況について

1. 職員の状況について①

○ 県全域



職種別内訳



※職員数5人未満の事業者が50%以上を占めている。

※40代の職員が最も多く、20代以下は40代の半分以下と少ない。

1. 職員の状況について②

○岐阜広域水道圏

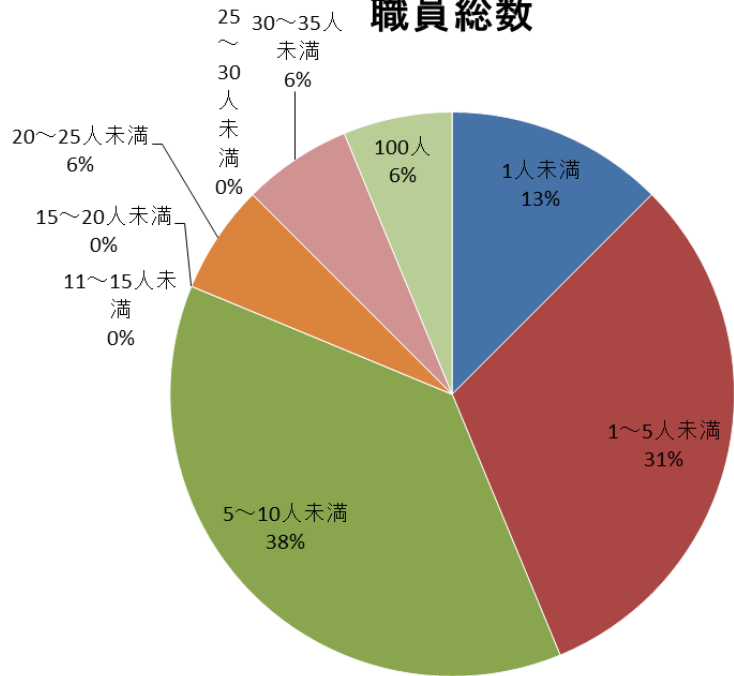
団体名	事業区分	職員総数		内訳		
			うち兼務	技術(工)	技術(浄水場)	事務
岐阜市	上水道事業	100	0	65	15	20
関市	上水道事業	21	0	8	8	5
美濃市	上水道事業	4	0	2	0	2
羽島市	上水道事業	7.8	1.8	5.8	0	3
羽島市	簡易水道事業	0.2	0.2	0.2	0	0.2
各務原市	上水道事業	32	0	10	11	11
山県市	上水道事業	3	2	0	4	1
山県市	簡易水道事業	1	0	0	0	1
瑞穂市	上水道事業	7.5	7.5	3.75	1.875	9.375
本巣市	上水道事業	7	2	0	0	9
郡上市	上水道事業	5	0	0	3	2
郡上市	簡易水道事業	7	0	3	2	2
岐南町	上水道事業	4	1	1	0	4
笠松町	上水道事業	2	0	1	0	1
北方町	上水道事業	7	7	3	2	9
瑞穂市・神戸町水道組合	簡易水道事業	0.5	0.5	0.25	0.125	0.625
合計		209	22	103	47	80.2

1. 職員の状況について③

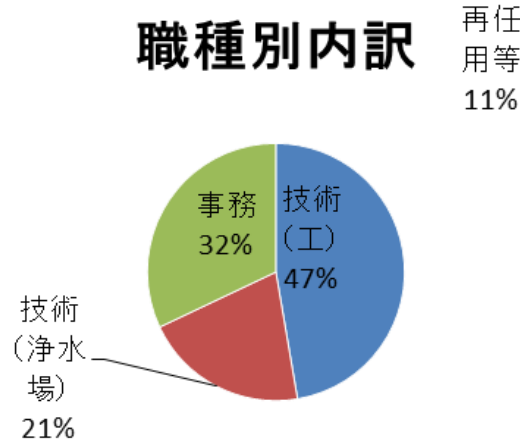
○岐阜広域水道圏

1人未満	1～5人未満	5～10人未満	11～15人未満	15～20人未満	20～25人未満	25～30人未満	30～35人未満	100人
2	5	6	0	0	1	0	1	1

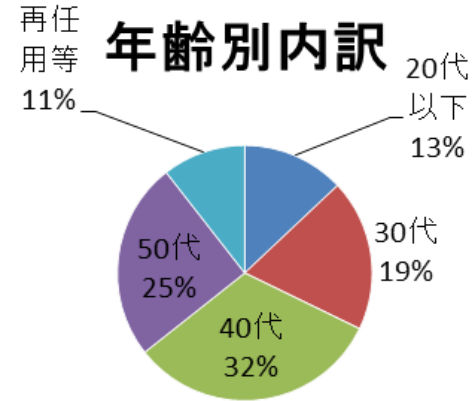
職員総数



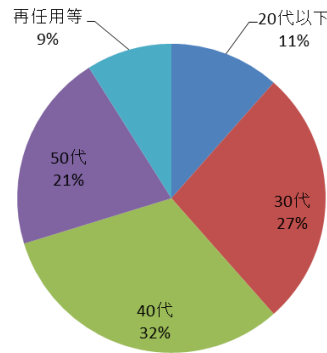
職種別内訳



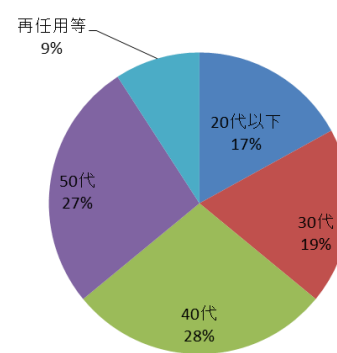
年齢別内訳



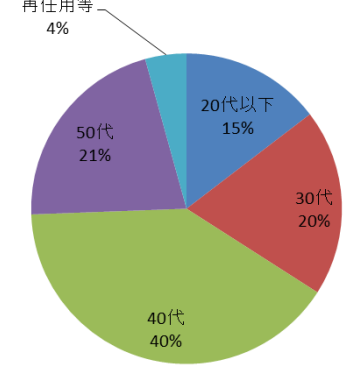
技術職員(工務)



技術職員(浄水場)



事務職員



※職員数5人未満の事業者が4割を占めている。

※40代の職員が最も多く、20代以下は40代の半分以下と少ない。

1. 職員の状況について④

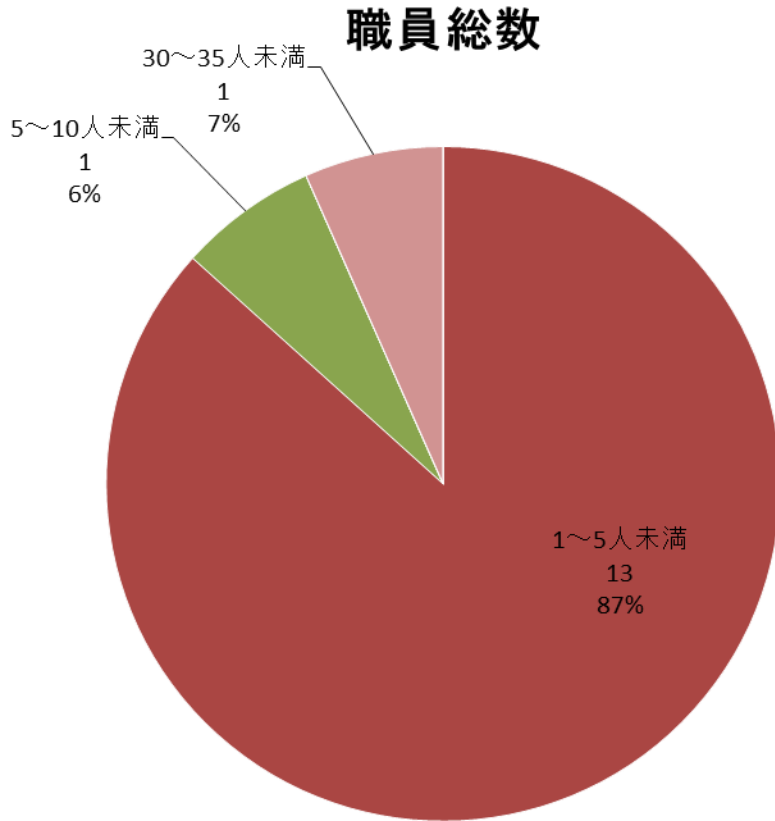
○大垣広域水道圏

団体名	区分	職員総数	うち兼務	内訳		
				技術(工)	技術(浄水場)	事務
大垣市	上水	33	0	11	12	10
	簡水	1	1	0	0	1
海津市	上水	7	4	0	3	4
養老町	上水	4	2	2	0	2
	簡水	2	2	1	0	1
垂井町	上水	4	2	2	0	2
	簡水	2	1	1	0	1
関ヶ原町	上水	2	2	1	0	1
神戸町	上水	2	1	0.5	0.5	1
輪之内町	上水	1	1	0	0	1
安八町	上水	3	3	0	0	3
揖斐川町	上水	2	4	0.5	0.5	1
	簡水	2	4	0.5	0.5	1
大野町	上水	3	2	2	0	1
池田町	上水	4	0	1	1	2
計		72	29	22.5	17.5	32

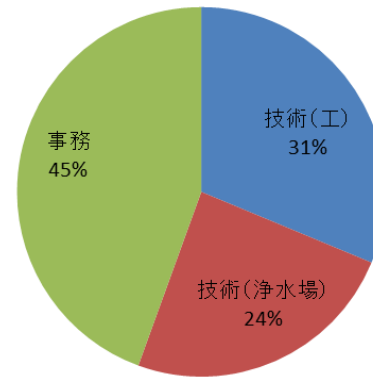
1. 職員の状況について⑤

○大垣広域水道圏

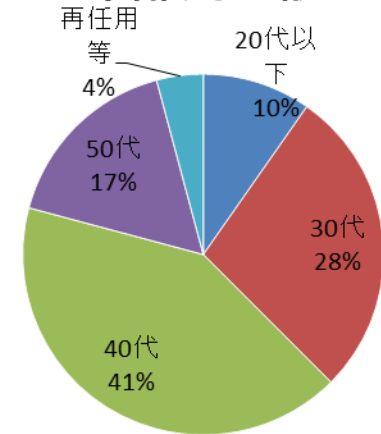
1～5人未 満	5～10人 未満	11～15人 未満	15～20人 未満	20～25人 未満	25～30人 未満	30～35人 未満
13	1	0	0	0	0	1



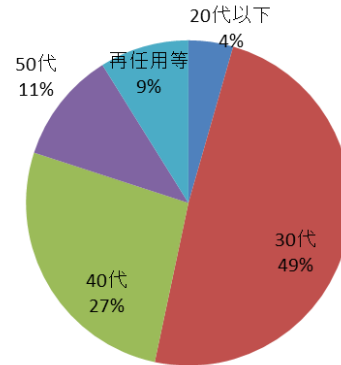
職種別内訳



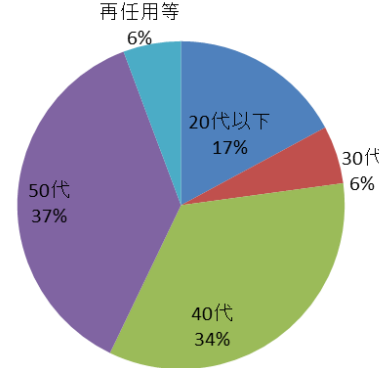
年齢別内訳



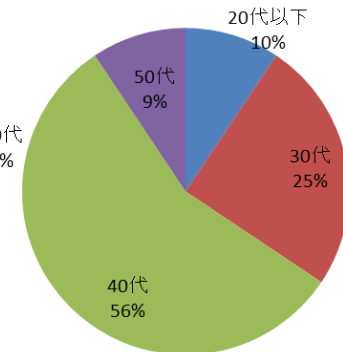
技術系職員(工務)



技術(浄水場)



事務職員



※40代の職員が最も多く、20代以下は40代の4分の1

1. 職員の状況について⑥

○岐阜東部広域水道圏

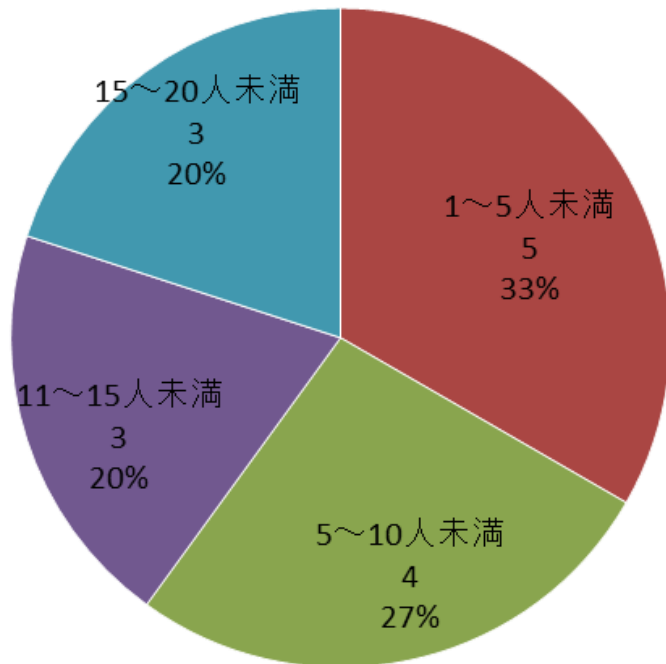
団体名	区分	職員総数	うち兼務	内訳		
				技術(工)	技術(浄水場)	事務
多治見市	上水	18	0	10	0	8
中津川市	上水	12	1	8	1	3
瑞浪市	上水	7	0	4	0	3
恵那市	上水	17	7	9	0	8
美濃加茂市	上水	10	5	2	4	4
土岐市	上水	15	0	4	3	8
可児市	上水	14	0	5	2	7
坂祝町	上水	2	2	1	0	1
富加町	上水	1	1	0	0	1
川辺町	上水	1	0	0	0	1
七宗町	簡水	3	3	1	1	1
八百津町	上水	9	4	3	0	6
白川町	簡水	6	5	2	2	2
東白川村	簡水	3	2	1	1	1
御嵩町	上水	6	0	3	0	3
計		124	30	53	14	57

1. 職員の状況について⑦

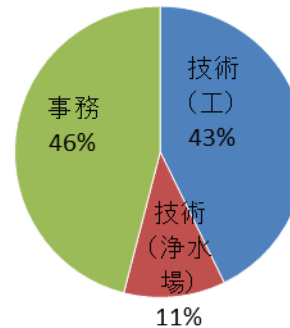
○岐阜東部広域水道圏

職員総数	1人未満	1～5人未満	5～10人未満	11～15人未満	15～20人未満
事業数	0	5	4	3	3

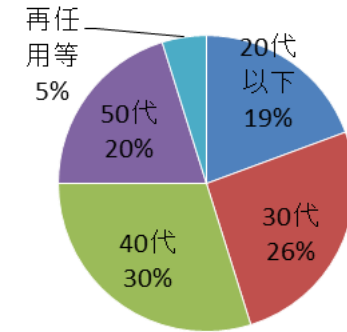
職員総数



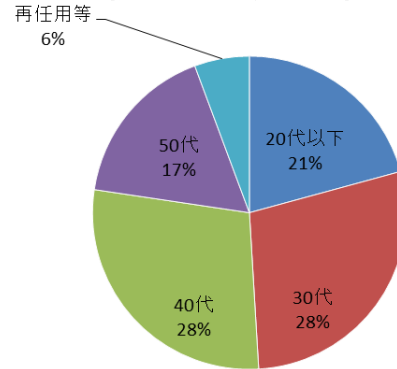
職種別内訳



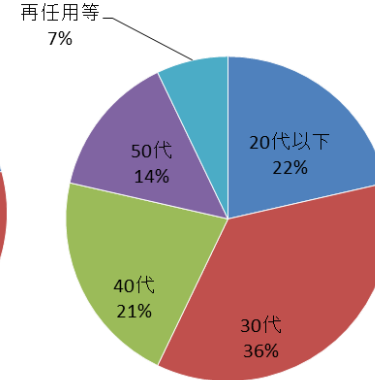
年齢別内訳



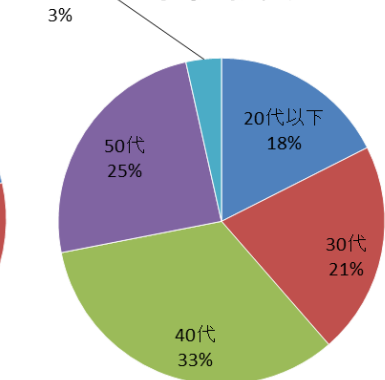
技術系職員(工務)



技術(浄水場)



事務職員

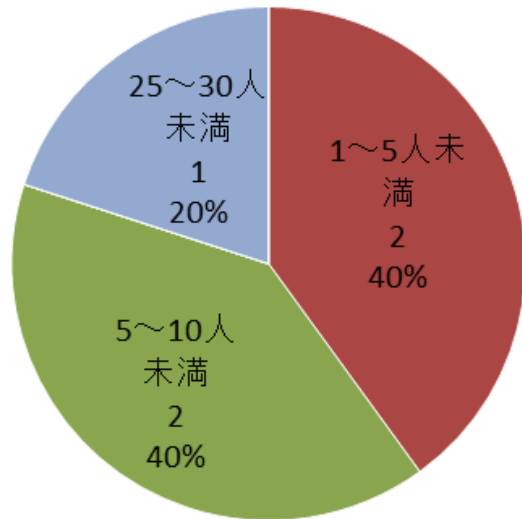


※40代の職員が最も多く、20代以下は40代の半分以下と少ない。

1. 職員の状況について⑧

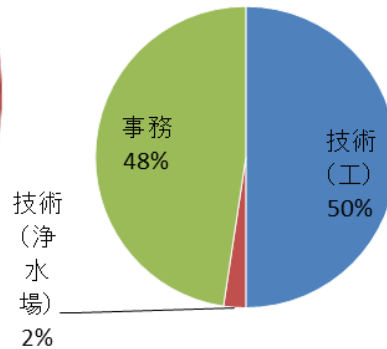
○飛騨広域水道圏

職員総数

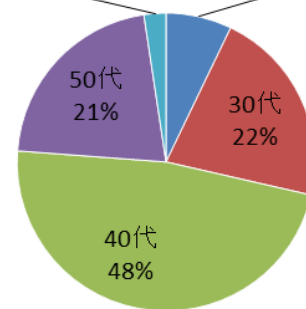


	高山市 (上水)	飛騨市 (上水)	下呂市 (上水)	下呂市 (簡水)	白川村 (簡水)	
職員総数	25	7	4	5	1	
うち、兼務	8	0	4	5	0	
内訳	技術(工)	15	3	1	2	0
	技術(浄)	0	1	0	0	0
	事務	10	3	3	3	1

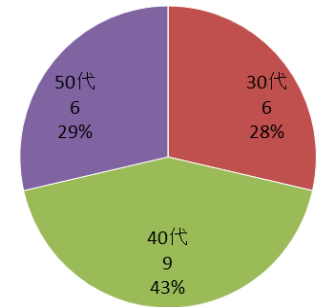
職種別内訳



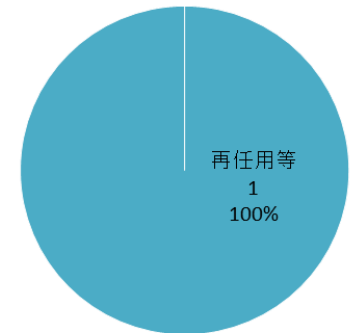
年齢別内訳



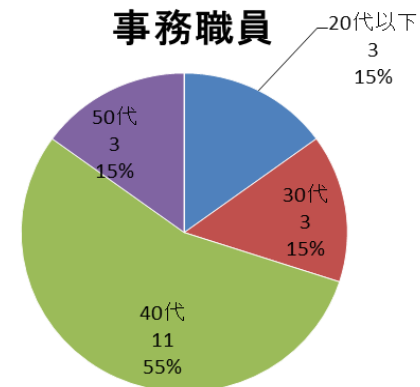
技術系職員(工務)



技術(浄水場)



事務職員

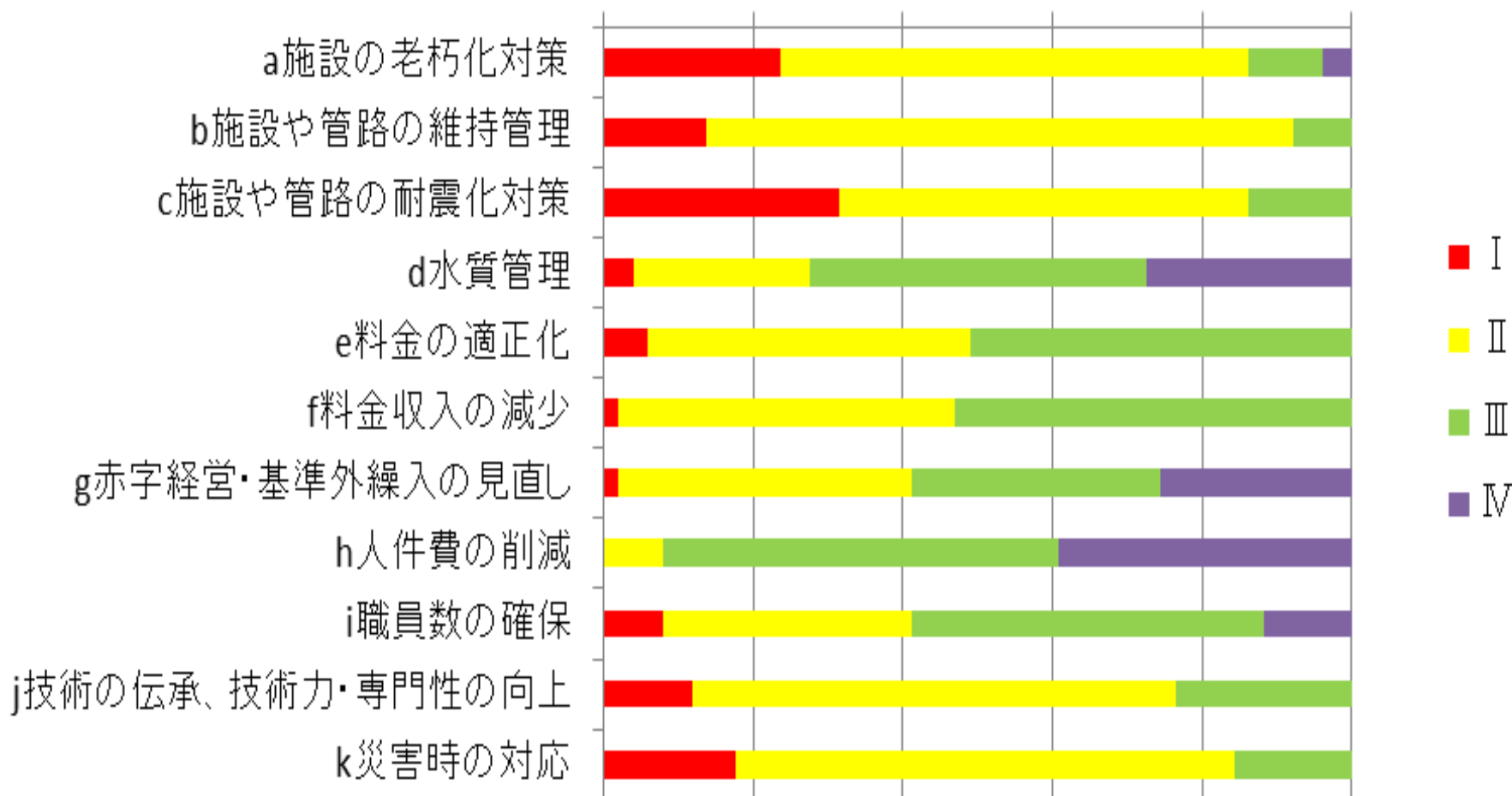


- ※職員数10人未満の小規模な事業者が多い。
- ※圏域の技術職員22人のうち、1事業者で約7割の15人を有する。他の事業者は技術職員0人～4人。
- ※主として浄水場関連業務を行う技術職員はほとんどいない。
- ※40代の職員が最も多く、20代以下は少ない。
- 圏域に20代以下の技術職員はいない。

2. 事業運営上の課題について①

○県全域

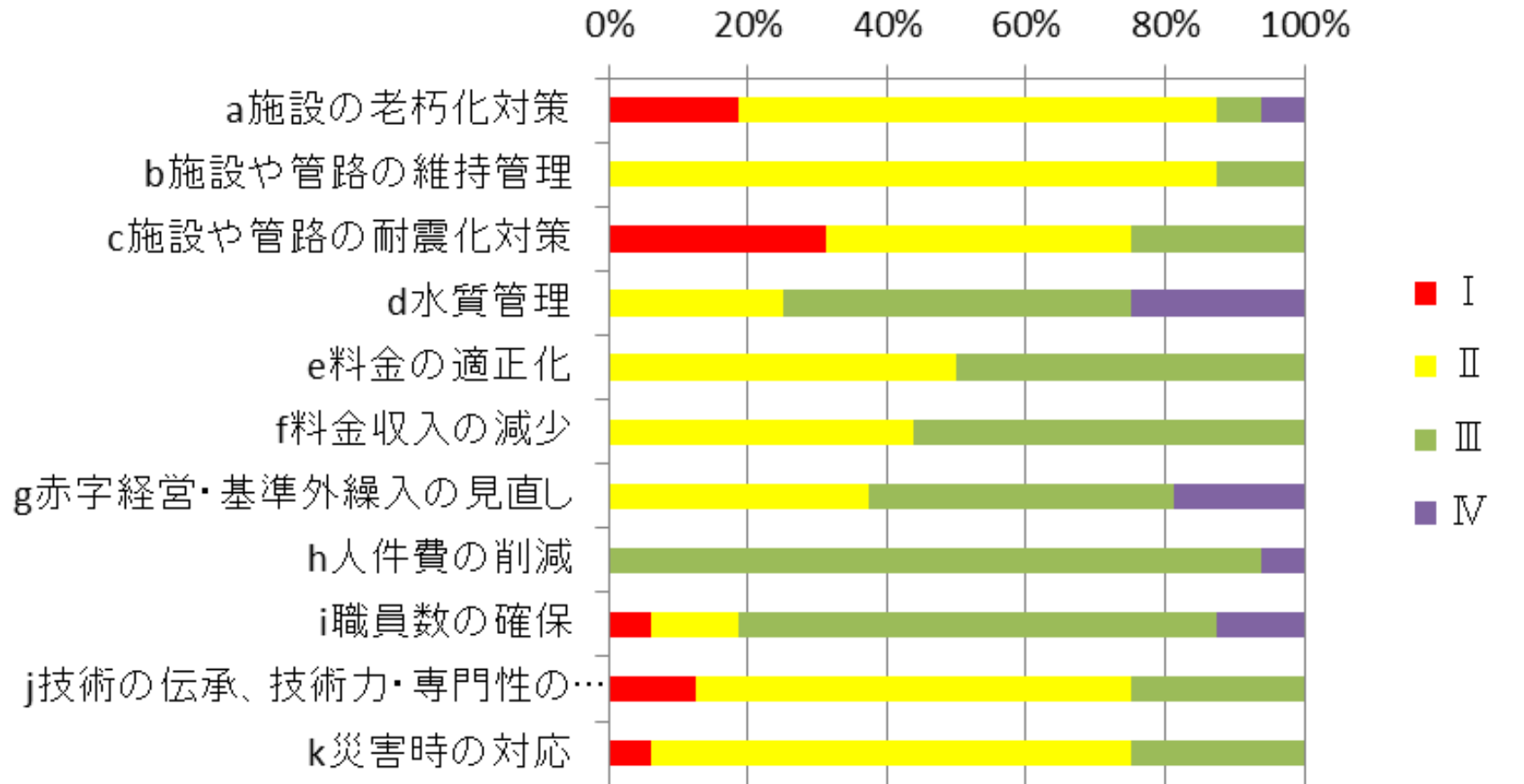
0% 20% 40% 60% 80% 100%



- I すぐに対応すべき最重要課題の一つ
- II 対応すべき重要課題
- III 直ちに対応の必要ないが、今後対応が必要
- IV 対応の必要はない(対応済等)

2. 事業運営上の課題について②

○岐阜広域水道圏

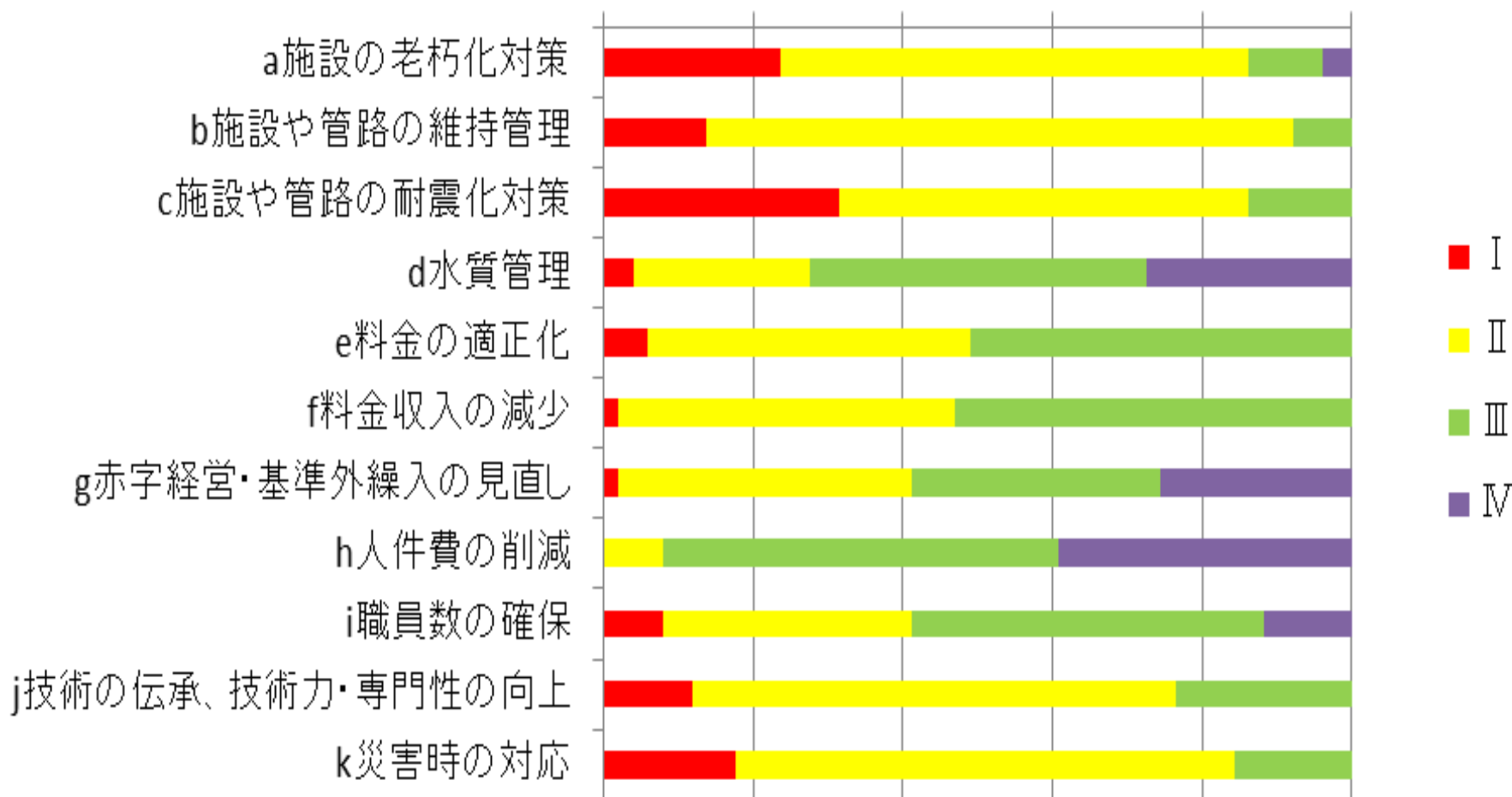


- I すぐに対応すべき最重要課題の一つ
- II 対応すべき重要課題
- III 直ちに対応の必要ないが、今後対応が必要
- IV 対応の必要はない(対応済等)

2. 事業運営上の課題について①

○県全域

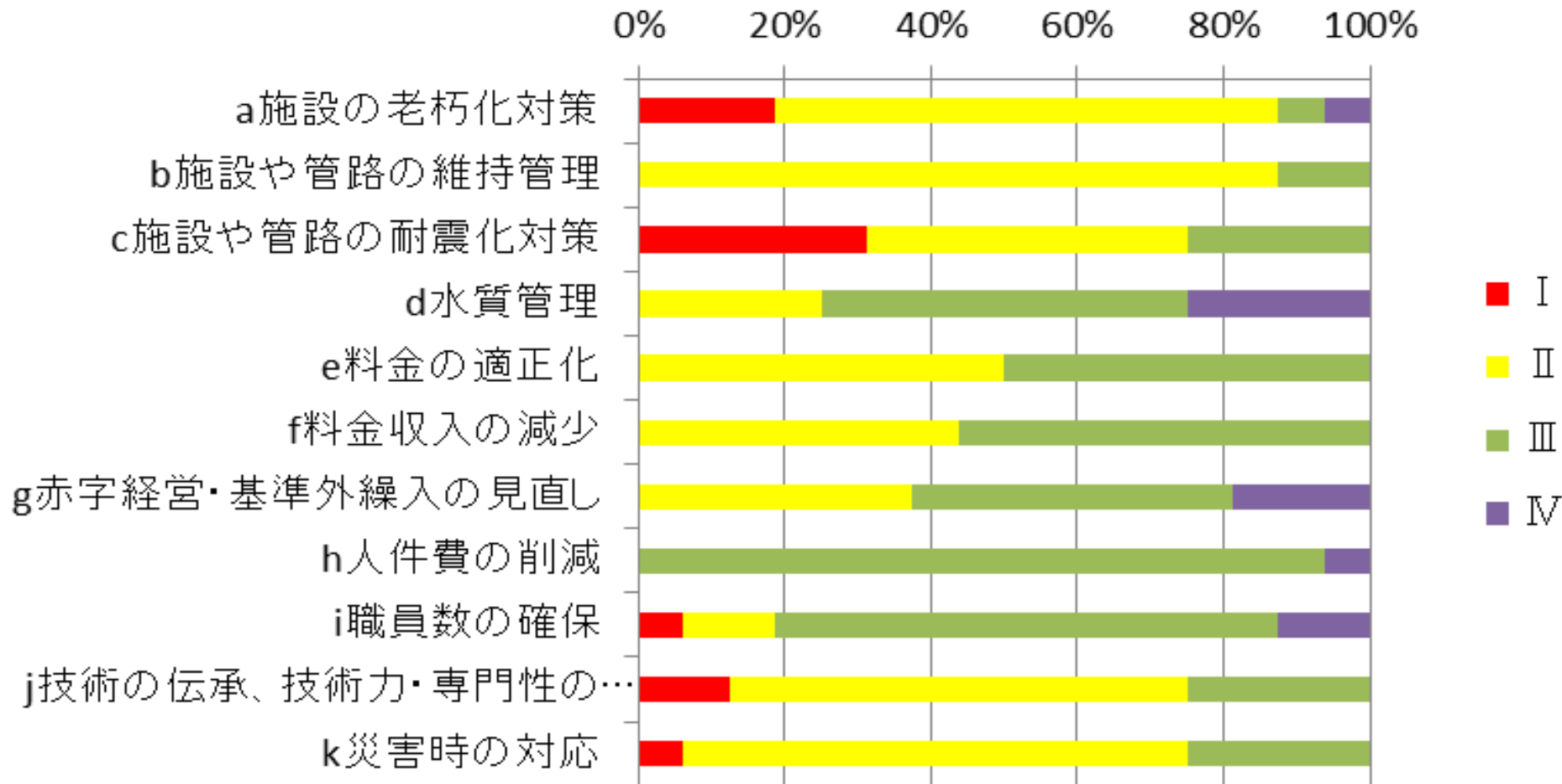
0% 20% 40% 60% 80% 100%



- I すぐに対応すべき最重要課題の一つ
- II 対応すべき重要課題
- III 直ちに対応の必要ないが、今後対応が必要
- IV 対応の必要はない(対応済等)

2. 事業運営上の課題について②

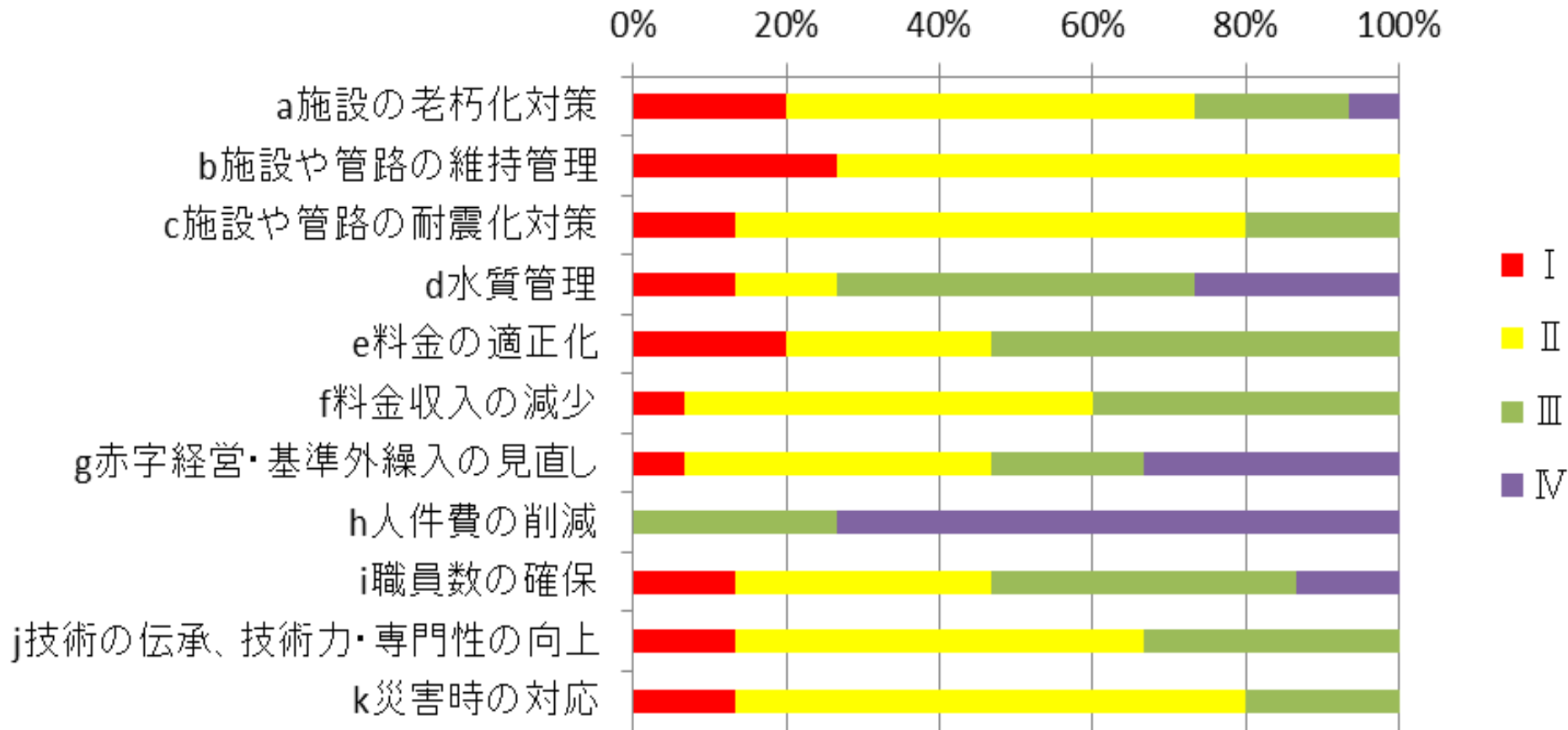
○岐阜広域水道圏



- I すぐに対応すべき最重要課題の一つ
- II 対応すべき重要課題
- III 直ちに対応の必要ないが、今後対応が必要
- IV 対応の必要はない(対応済等)

2. 事業運営上の課題について③

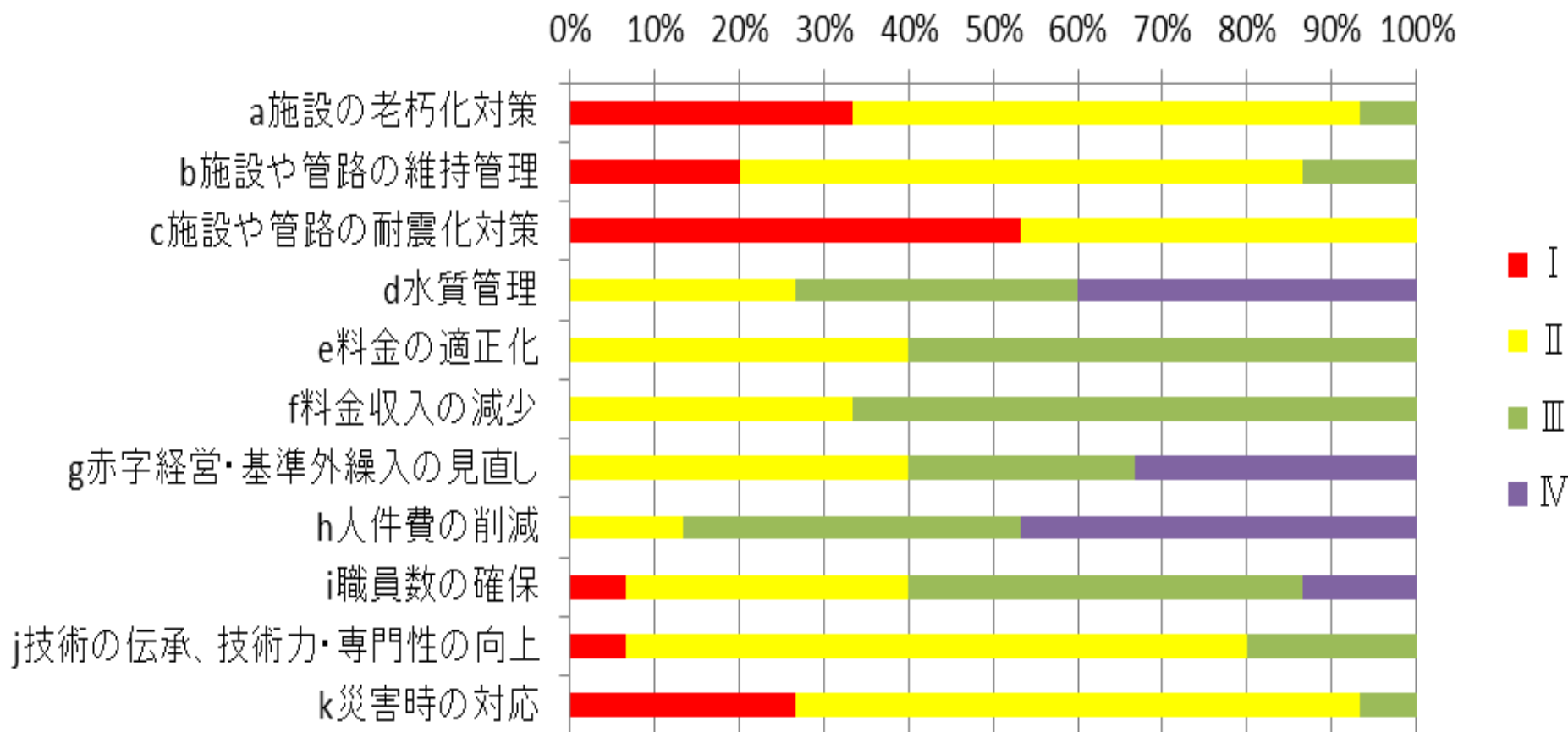
○大垣広域水道圏



- I すぐに対応すべき最重要課題の一つ
- II 対応すべき重要課題
- III 直ちに対応の必要ないが、今後対応が必要
- IV 対応の必要はない(対応済等)

2. 事業運営上の課題について④

○岐阜東部広域水道圏



I すぐに対応すべき最重要課題の一つ

II 対応すべき重要課題

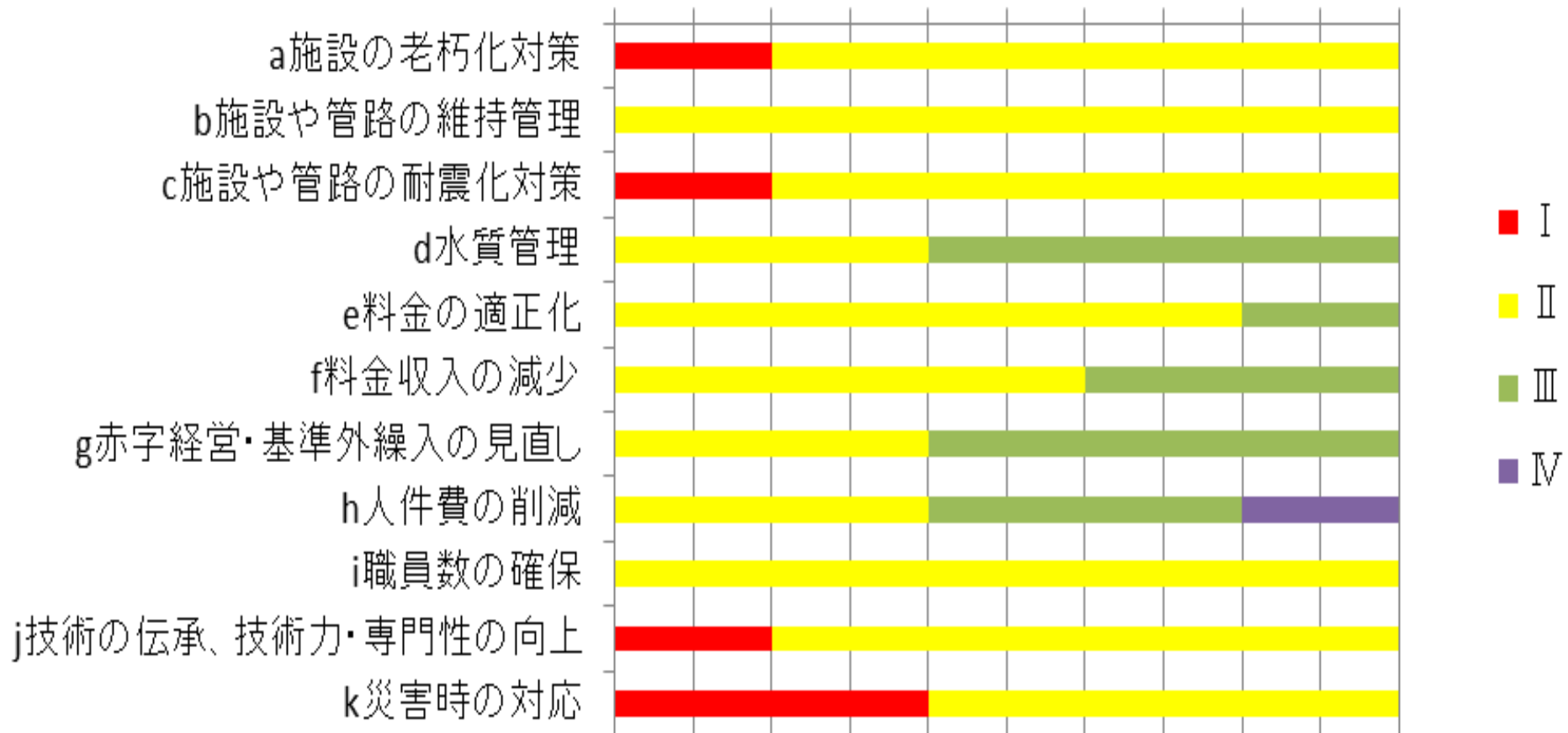
III 直ちに対応の必要ないが、今後対応が必要

IV 対応の必要はない(対応済等)

2. 事業運営上の課題について⑤

○飛騨広域水道圏

0% 10% 20% 30% 40% 50% 60% 70% 80% 90% 100%



- I すぐに対応すべき最重要課題の一つ
- II 対応すべき重要課題
- III 直ちに対応の必要ないが、今後対応が必要
- IV 対応の必要はない(対応済等)

2-1 すぐに対応すべき最重要課題について①

○県全域

I すぐに対応すべき最重要課題

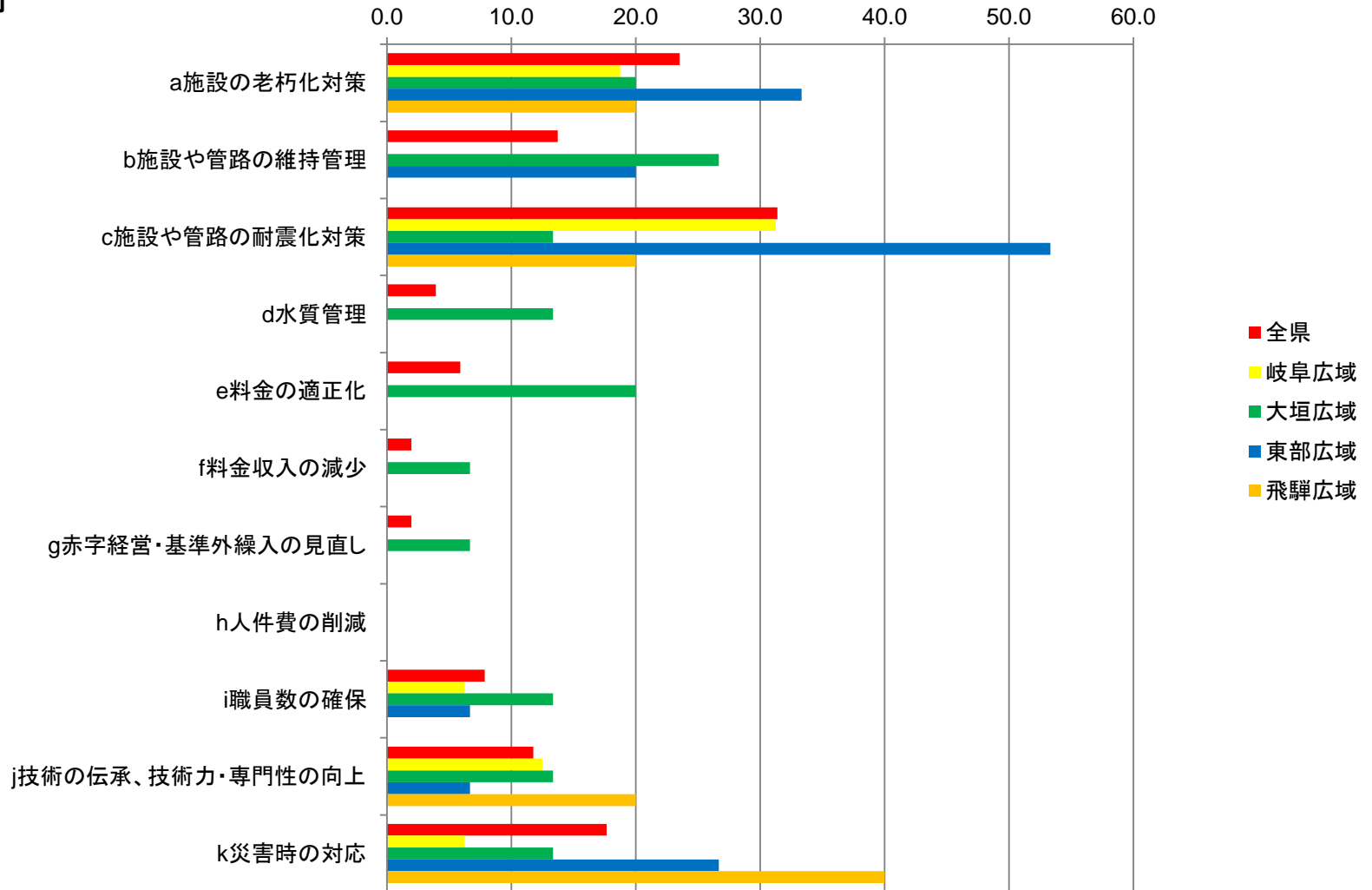
順位	項目	I を選択した事業の割合 (%)
1	c施設や管路の耐震化対策	31.4
2	a施設の老朽化対策	23.5
3	k災害時の対応	17.6
4	b施設や管路の維持管理	13.7
5	j技術の伝承、技術力・専門性の向上	11.8
6	i職員数の確保	7.8
7	e料金の適正化	5.9
8	d水質管理	3.9
9	f料金収入の減少	2.0
9	g赤字経営・基準外繰入の見直し	2.0
11	h人件費の削減	0.0

※耐震化対策は3割以上、老朽化対策は2割以上の事業者が、すぐに対応すべき最重要課題と回答。災害時の対応、維持管理、技術の伝承等についても、1~2割程度の事業者が最重要課題としている。

2-1 すぐに対応すべき最重要課題について②

○地域別

I すぐに対応すべき最重要課題



※東部広域において、老朽化対策、耐震化対策を最重要課題と考える事業体の割合が高い。

※飛騨広域において、災害時の対応を最重要課題と考える事業体の割合が高い。

2-1 すぐに対応すべき最重要課題について③

○岐阜広域水道圏

I すぐに対応すべき最重要課題

順位	項目	I
1	c施設や管路の耐震化対策	31.25
2	a施設の老朽化対策	18.75
3	j技術の伝承、技術力・専門性の向上	12.5
4	i職員数の確保	6.25
4	k災害時の対応	6.25
6	b施設や管路の維持管理	0
6	d水質管理	0
6	e料金の適正化	0
6	f料金収入の減少	0
6	g赤字経営・基準外繰入の見直し	0
6	h人件費の削減	0

※耐震化対策は3割以上、老朽化対策は2割の事業者が、すぐに対応すべき最重要課題と回答。災害時の対応、技術の伝承、職員数の確保、災害時の対応を最重要課題として挙げている事業者もある。

2-1 すぐに対応すべき最重要課題について④

○大垣広域水道圏

I すぐに対応すべき最重要課題

順位	項目	I
1	b施設や管路の維持管理	26.7
2	a施設の老朽化対策	20.0
2	e料金の適正化	20.0
4	c施設や管路の耐震化対策	13.3
4	d水質管理	13.3
4	i職員数の確保	13.3
4	j技術の伝承、技術力・専門性の向上	13.3
4	k災害時の対応	13.3
9	f料金収入の減少	6.7
9	g赤字経営・基準外繰入の見直し	6.7
11	h人件費の削減	0.0

※施設や管路の維持管理、老朽化対策、料金の適正化は、2割以上の事業者がすぐに対応すべき最重要課題と回答。耐震化対策、水質管理、職員数の確保、技術の伝承、災害時の対応を最重要課題として挙げている事業者も1割以上ある。

2-1 すぐに対応すべき最重要課題について⑤

○岐阜東部広域水道圏

I すぐに対応すべき最重要課題

順位	項目	I
1	c施設や管路の耐震化対策	53.3
2	a施設の老朽化対策	33.3
3	k災害時の対応	26.7
4	b施設や管路の維持管理	20.0
5	i職員数の確保	6.7
5	j技術の伝承、技術力・専門性の向上	6.7
7	d水質管理	0.0
7	e料金の適正化	0.0
7	f料金収入の減少	0.0
7	g赤字経営・基準外繰入の見直し	0.0
7	h人件費の削減	0.0

※耐震化対策は5割以上、老朽化対策は3割以上、施設や管路の維持管理は2割以上の事業者が、すぐに対応すべき最重要課題と回答。災害時の対応、技術の伝承、職員数の確保、災害時の対応を最重要課題として挙げている事業者もある。

2-1 I .すぐに対応すべき最重要課題について⑥

○飛騨広域水道圏

I すぐに対応すべき最重要課題

順位	項目	I を選択した事業の割合 (%)
1	k災害時の対応	40
2	a施設の老朽化対策	20
2	c施設や管路の耐震化対策	20
2	j技術の伝承、技術力・専門性の向上	20
5	b施設や管路の維持管理	0
5	d水質管理	0
5	e料金の適正化	0
5	f料金収入の減少	0
5	g赤字経営・基準外繰入の見直し	0
5	h人件費の削減	0
5	i職員数の確保	0

※災害時の対応、老朽化対策、耐震化対策、技術の伝承等が、最重要課題として挙げられている。

2-2 重要課題(Ⅰ およびⅡ)について①

○県全域

Ⅰ すぐに対応すべき最重要課題

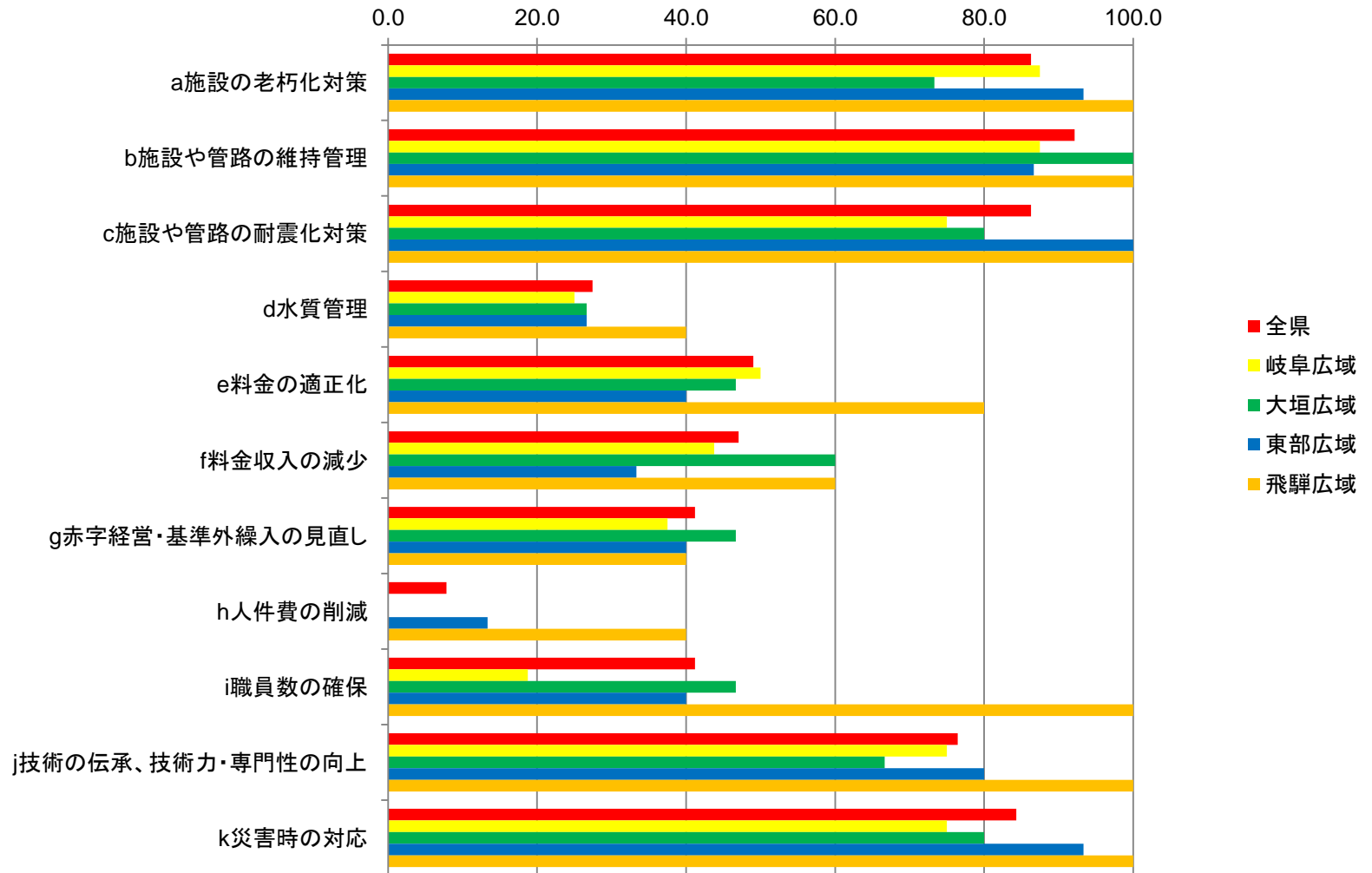
Ⅱ 対応すべき重要課題

順位	項目	Ⅰ、Ⅱを選択した事業の割合(%)
1	b施設や管路の維持管理	92.2
2	c施設や管路の耐震化対策	86.3
3	a施設の老朽化対策	86.3
4	k災害時の対応	84.3
5	j技術の伝承、技術力・専門性の向上	76.5
6	e料金の適正化	49.0
7	f料金収入の減少	47.1
8	g赤字経営・基準外繰入の見直し	41.2
9	i職員数の確保	41.2
10	d水質管理	27.5
11	h人件費の削減	7.8

※維持管理、耐震化対策、老朽化対策、災害時の対応、技術の伝承等について、**9割~7割の事業者が最重要又は重要課題としている。**

2-2 重要課題(Ⅰ およびⅡ)について②

○地域別



※老朽化対策、維持管理、耐震化対策、技術の伝承等、災害時の対応については、地域別で大きな差はない。

※財源の確保(料金の適正化等)、職員数の確保については、飛騨広域が高い傾向にある。

2-2 重要課題(Ⅰ およびⅡ)について③

○岐阜広域水道圏

Ⅰ すぐに対応すべき最重要課題
Ⅱ 対応すべき重要課題

順位	項目	Ⅰ、Ⅱ
1	a施設の老朽化対策	87.5
1	b施設や管路の維持管理	87.5
3	c施設や管路の耐震化対策	75.0
3	j技術の伝承、技術力・専門性の向上	75.0
3	k災害時の対応	75.0
6	e料金の適正化	50.0
7	f料金収入の減少	43.8
8	g赤字経営・基準外繰入の見直し	37.5
9	d水質管理	25.0
10	i職員数の確保	18.8
11	h人件費の削減	0.0

※老朽化対策、維持管理、耐震化対策、技術の伝承等、災害時の対応について、
9割~8割の事業者が最重要又は重要課題としている。

2-2 重要課題(Ⅰ およびⅡ)について④

○大垣広域水道圏

Ⅰ すぐに対応すべき最重要課題
Ⅱ 対応すべき重要課題

順位	項目	Ⅰ、Ⅱ
1	b施設や管路の維持管理	100.0
2	c施設や管路の耐震化対策	80.0
2	k災害時の対応	80.0
4	a施設の老朽化対策	73.3
5	j技術の伝承、技術力・専門性の向上	66.7
6	f料金収入の減少	60.0
7	e料金の適正化	46.7
8	g赤字経営・基準外繰入の見直し	46.7
8	i職員数の確保	46.7
10	d水質管理	26.7
11	h人件費の削減	0.0

※維持管理、耐震化対策、災害時の対応、老朽化対策、技術の伝承等、料金収入の減少について、6割以上の事業者が最重要又は重要課題としている。

2-2 重要課題(Ⅰ およびⅡ)について⑤

○岐阜東部広域水道圏

Ⅰ すぐに対応すべき最重要課題

Ⅱ 対応すべき重要課題

順位	項目	Ⅰ、Ⅱ
1	c施設や管路の耐震化対策	100.0
2	a施設の老朽化対策	93.3
2	k災害時の対応	93.3
4	b施設や管路の維持管理	86.7
5	j技術の伝承、技術力・専門性の向上	80.0
6	e料金の適正化	40.0
6	g赤字経営・基準外繰入の見直し	40.0
8	i職員数の確保	40.0
9	f料金収入の減少	33.3
10	d水質管理	26.7
11	h人件費の削減	13.3

※耐震化対策、老朽化対策、災害時の対応、技術の伝承等、維持管理について、
8割以上の事業者が最重要又は重要課題としている。

2-2 重要課題(Ⅰ およびⅡ)について⑥

○飛騨広域水道圏

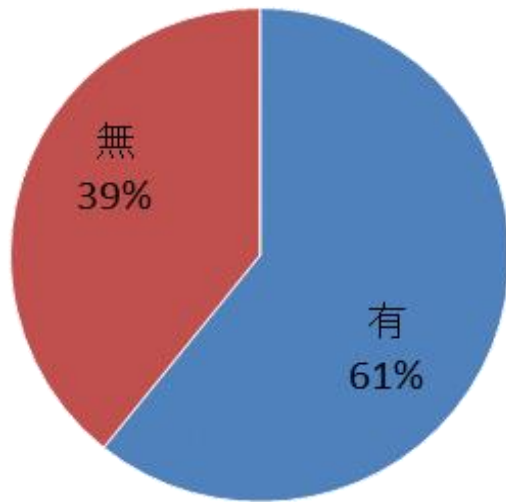
Ⅰ すぐに対応すべき最重要課題
Ⅱ 対応すべき重要課題

順位	項目	Ⅰ、Ⅱを選択した事業の割合(%)
1	a施設の老朽化対策	100.0
1	b施設や管路の維持管理	100.0
1	c施設や管路の耐震化対策	100.0
1	i職員数の確保	100.0
1	j技術の伝承、技術力・専門性の向上	100.0
1	k災害時の対応	100.0
7	e料金の適正化	80.0
8	f料金収入の減少	60.0
9	d水質管理	40.0
9	g赤字経営・基準外繰入の見直し	40.0
9	h人件費の削減	40.0

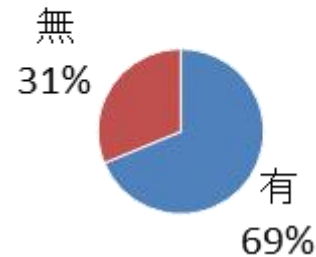
※老朽化対策、維持管理、耐震化対策、職員確保、技術の伝承等、災害時の対応について、すべての事業体が最重要又は重要課題としている。

3. 施設(管路以外)の更新計画について①

今後10年以内に水道施設の更新予定はありますか



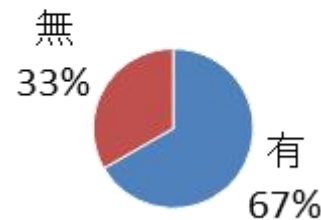
岐阜広域



大垣広域



東部広域

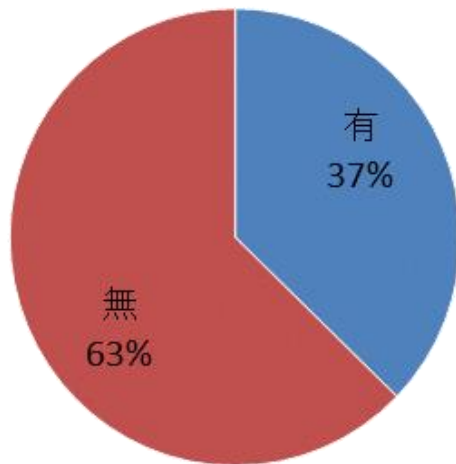


飛騨広域

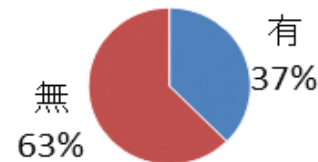


3. 施設(管路以外)の更新計画について②

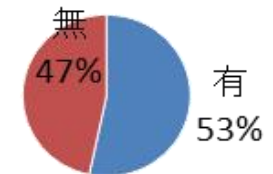
今後11年から30年以内に水道施設の更新予定はありますか



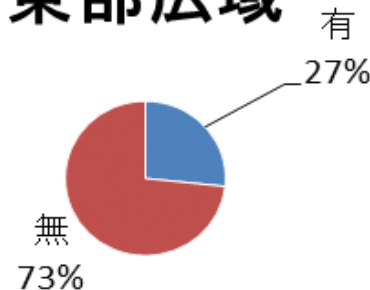
岐阜広域



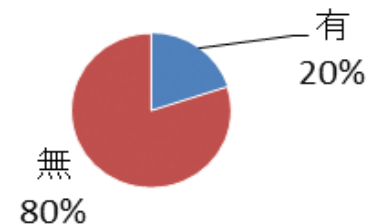
大垣広域



東部広域



飛騨広域



※更新予定が無いと報告している事業者は、「更新時期を迎えている施設が無い」、「更新時期を迎えているが費用を工面できず先延ばしにしている」、「更新時期を把握していない」等様々な理由が考えられることから、今後ブロック別意見交換会で更に詳細な把握が必要。

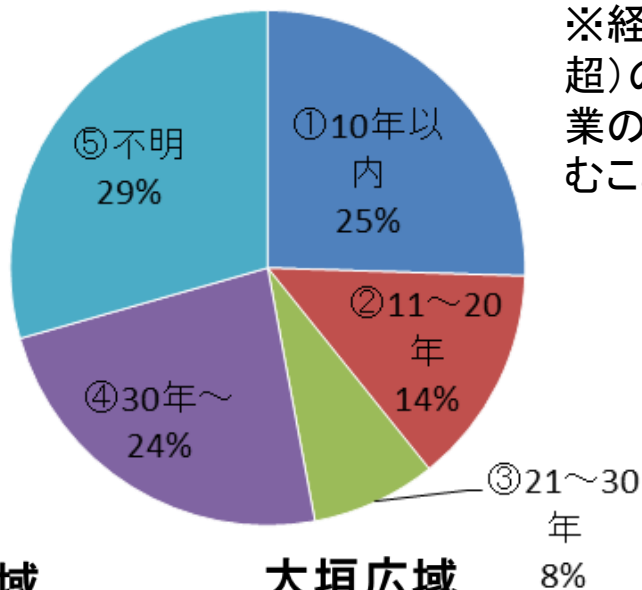
※各市町村ごとの更新内容等の記載は省略

3-2 更新需要のピークについて

全県

※現状では、全体の3割の事業者が、更新需要のピークを把握していない。

※経営戦略の策定では、可能な限り長期間(30~50年超)の需要予測を行うことが望ましいとされており、策定作業の進捗に応じて各事業者においてより正確な把握が進むことが見込まれる。



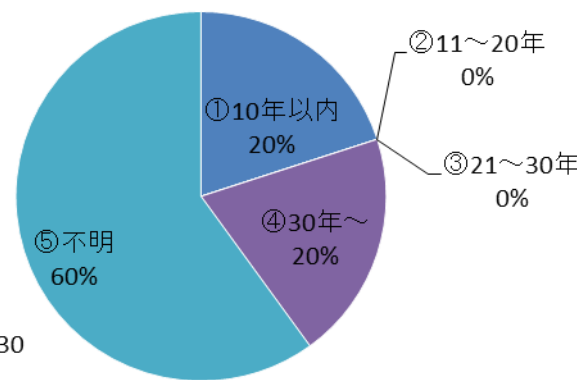
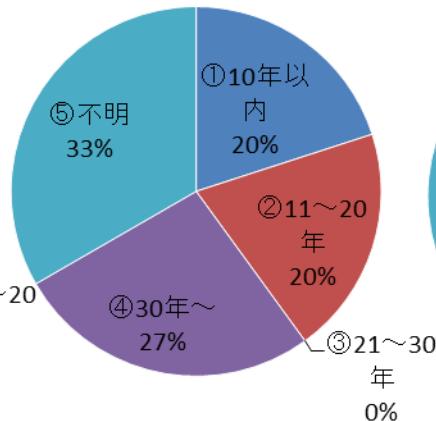
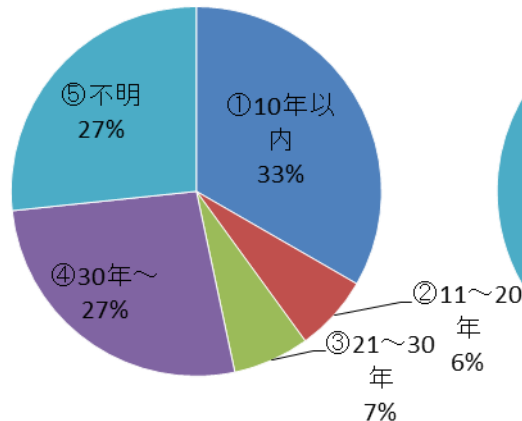
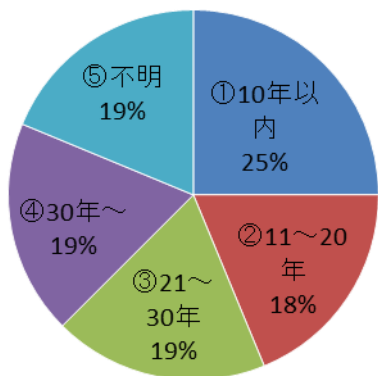
- ① 今後10年間
- ② 今後11年から20年の間
- ③ 今後21年から30年の間
- ④ 31年以降
- ⑤ 把握していない

岐阜広域

大垣広域

東部広域

飛騨広域

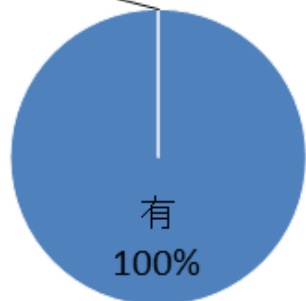


4. システムの導入状況について①

○県全域

料金システム

無
0%

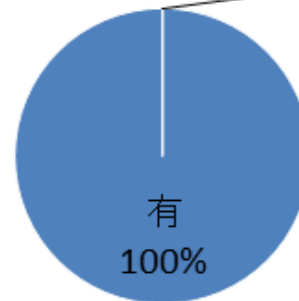


更新予定	
H29	3
H30	5
H31	1
H32	3
H33	2

全庁共通	下水と共通	水道単独
14	29	8

財務会計システム

無
0%

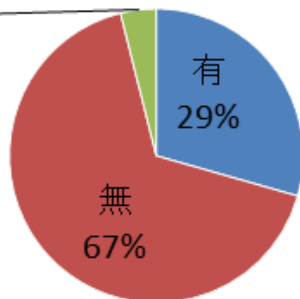


更新予定	
H29	3
H30	5
H31	3
H32	4
H33	2
H34	2

全庁共通	下水と共通	水道単独
18	4	28

設備台帳システム

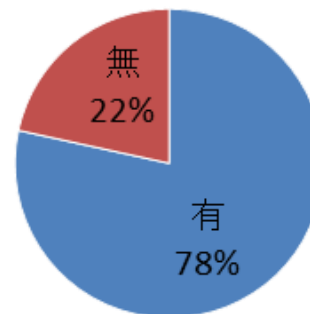
導入予定
4%



更新・導入予定	
H29	2
H30	2
H31	1
H32	1
H34	1

全庁共通	下水と共通	水道単独
2	2	13

管路情報システム

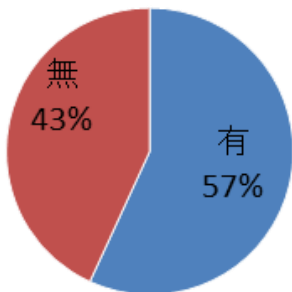


更新予定	
H29	7
H31	2

全庁共通	下水と共通	水道単独
2	19	18

4. システムの導入状況について②

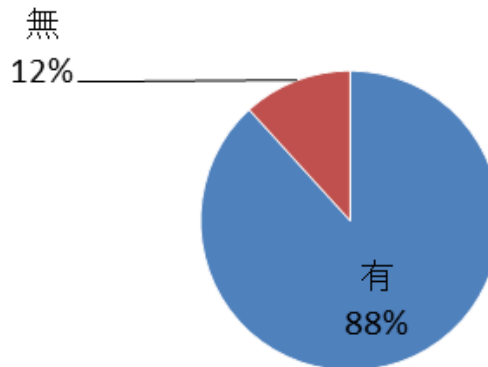
給水台帳管理システム



更新予定	
H29	5
H31	1

全庁共通	下水と共通	水道単独
2	14	13

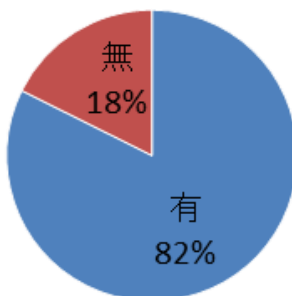
工事積算システム



更新予定	
H29	4
H30	27
H33	1
H34	1

全庁共通	下水と共通	水道単独
25	6	13

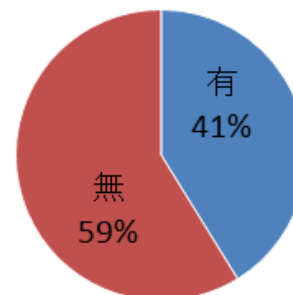
遠方(中央)監視システム



更新予定	
H29	6
H30	3
H31	1
H32	1
H34	2
H36	1
H40	2

全庁共通	下水と共通	水道単独
0	1	41

水源等水質自動監視システム



更新予定	
H29	3
H32	1
H33	1
H34	1
H40	1

全庁共通	下水と共通	水道単独
0	0	21

4. システムの導入状況について③

○岐阜広域1/3

団体名	区分	料金システム		
		有無	更新予定	他事業との連携
岐阜市	上水	有	H30	下水と共通
関市	上水	有	未定	全庁共通
美濃市	上水	有	未定	全庁共通
羽島市	上水	有	未定	水道単独
羽島市	簡水	有	未定	水道単独
各務原市	上水	有	未定	下水と共通
山県市	上水	有	H32	下水と共通
山県市	簡水	有	H32	下水と共通
瑞穂市	上水	有	未定	全庁共通
本巣市	上水	有	H29	下水と共通
郡上市	上水	有	未定	下水と共通
郡上市	簡水	有	未定	下水と共通
岐南町	上水	有	未定	下水と共通
笠松町	上水	有	H32	下水と共通
北方町	上水	有	未定	下水と共通
瑞穂・神戸	簡水	有	未定	全庁共通

団体名	区分	財務会計システム		
		有無	更新予定	他事業との連携
岐阜市	上水	有	未定	下水と共通
関市	上水	有	H30	水道単独
美濃市	上水	有	H30	水道単独
羽島市	上水	有	未定	水道単独
羽島市	簡水	有	未定	水道単独
各務原市	上水	有	未定	水道単独
山県市	上水	有	H29	水道単独
山県市	簡水	有	未定	全庁共通
瑞穂市	上水	有	未定	全庁共通
本巣市	上水	有	H29	全庁共通
郡上市	上水	有	H31	水道単独
郡上市	簡水	有	H31	水道単独
岐南町	上水	有	未定	水道単独
笠松町	上水	有	H32	水道単独
北方町	上水	有	未定	水道単独
瑞穂・神戸	簡水	有	未定	全庁共通

団体名	区分	設備台帳システム		
		有無	更新予定	他事業との連携
岐阜市	上水	有	未定	水道単独
関市	上水	有	H30	水道単独
美濃市	上水	無		
羽島市	上水	有	未定	水道単独
羽島市	簡水	無		
各務原市	上水	無		
山県市	上水	有	H29	水道単独
山県市	簡水	無		
瑞穂市	上水	無		
本巣市	上水	無		
郡上市	上水	無		
郡上市	簡水	無		
岐南町	上水	無	未定	
笠松町	上水	無		
北方町	上水	有	未定	水道単独
瑞穂・神戸	簡水	無		

4. システムの導入状況について④

○岐阜広域2/3

団体名	区分	管路情報システム		
		有無	更新予定	他事業との連携
岐阜市	上水	有	未定	下水と共通
関市	上水	有	未定	下水と共通
美濃市	上水	有	未定	下水と共通
羽島市	上水	有	未定	水道単独
羽島市	簡水	有	未定	水道単独
各務原市	上水	有	未定	下水と共通
山県市	上水	有	未定	水道単独
山県市	簡水	有	未定	水道単独
瑞穂市	上水	有	未定	水道単独
本巣市	上水	有	H29	下水と共通
郡上市	上水	有	未定	下水と共通
郡上市	簡水	有	未定	下水と共通
岐南町	上水	無	未定	
笠松町	上水	有	H29	下水と共通
北方町	上水	無	未定	
瑞穂・神戸	簡水	無		

団体名	区分	給水台帳管理システム		
		有無	更新予定	他事業との連携
岐阜市	上水	無		
関市	上水	有	未定	下水と共通
美濃市	上水	無		
羽島市	上水	有	未定	水道単独
羽島市	簡水	有	未定	水道単独
各務原市	上水	有	未定	下水と共通
山県市	上水	有	未定	水道単独
山県市	簡水	有	未定	水道単独
瑞穂市	上水	有	未定	水道単独
本巣市	上水	有	H29	下水と共通
郡上市	上水	有	未定	下水と共通
郡上市	簡水	有	未定	下水と共通
岐南町	上水	無	未定	
笠松町	上水	無		
北方町	上水	無	未定	
瑞穂・神戸	簡水	無		

団体名	区分	工事積算システム		
		有無	更新予定	他事業との連携
岐阜市	上水	有	H30	全庁共通
関市	上水	有	未定	全庁共通
美濃市	上水	有	未定	全庁共通
羽島市	上水	有	未定	全庁共通
羽島市	簡水	有	未定	全庁共通
各務原市	上水	有	H30	水道単独
山県市	上水	無		
山県市	簡水	無		
瑞穂市	上水	有	H29	全庁共通
本巣市	上水	有	H29	下水と共通
郡上市	上水	有	H30	水道単独
郡上市	簡水	有	H30	水道単独
岐南町	上水	有	未定	全庁共通
笠松町	上水	有	H30	下水と共通
北方町	上水	有	H30	全庁共通
瑞穂・神戸	簡水	無		

4. システムの導入状況について⑤

○岐阜広域3/3

団体名	区分	遠方(中央)監視システム		
		有無	更新予定	他事業との連携
岐阜市	上水	有	未定	水道単独
関市	上水	有	H30	水道単独
美濃市	上水	有	未定	水道単独
羽島市	上水	有	未定	水道単独
羽島市	簡水	無		
各務原市	上水	有	未定	水道単独
山県市	上水	有	未定	水道単独
山県市	簡水	有	未定	水道単独
瑞穂市	上水	無		
本巣市	上水	有	H29	水道単独
郡上市	上水	有	H30	水道単独
郡上市	簡水	有	H30	水道単独
岐南町	上水	有	未定	水道単独
笠松町	上水	有	H36	水道単独
北方町	上水	有	未定	水道単独
瑞穂・神戸	簡水	無		

団体名	区分	水源等水質自動監視システム		
		有無	更新予定	他事業との連携
岐阜市	上水	有	H34	水道単独
関市	上水	有	未定	水道単独
美濃市	上水	無		
羽島市	上水	有	未定	水道単独
羽島市	簡水	無		
各務原市	上水	有	未定	水道単独
山県市	上水	無		
山県市	簡水	無		
瑞穂市	上水	無		
本巣市	上水	有	H29	水道単独
郡上市	上水	無		
郡上市	簡水	無		
岐南町	上水	有	未定	水道単独
笠松町	上水	無		
北方町	上水	無	未定	
瑞穂・神戸	簡水	無		

4. システムの導入状況について⑥

○大垣広域1/3

料金システム				
団体名	区分	有無	更新予定	他事業との連携
大垣市	上水	有	未定	下水と共通
	簡水	有	未定	下水と共通
海津市	上水	有	H29	下水と共通
養老町	上水	有	H30	下水と共通
	簡水	有	H30	下水と共通
垂井町	上水	有	未定	下水と共通
	簡水	有	未定	下水と共通
関ヶ原町	上水	有	未定	下水と共通
神戸町	上水	有	未定	水道単独
輪之内町	上水	有	未定	下水と共通
安八町	上水	有	未定	下水と共通
揖斐川町	上水	有	未定	全庁共通
	簡水	有	未定	全庁共通
大野町	上水	有	未定	水道単独
池田町	上水	有	未定	水道単独

財務会計システム				
団体名	区分	有無	更新予定	他事業との連携
大垣市	上水	有	未定	水道単独
	簡水	有	H32	全庁共通
海津市	上水	有	未定	全庁共通
養老町	上水	有	H34	全庁共通
	簡水	有	H34	全庁共通
垂井町	上水	有	未定	水道単独
	簡水	有	未定	全庁共通
関ヶ原町	上水	有	未定	水道単独
神戸町	上水	有	未定	全庁共通
輪之内町	上水	有	未定	水道単独
安八町	上水	有	未定	全庁共通
揖斐川町	上水	有	未定	水道単独
	簡水	有	未定	全庁共通
大野町	上水	有	未定	水道単独
池田町	上水	有	未定	水道単独

設備台帳システム				
団体名	区分	有無	更新予定	他事業との連携
大垣市	上水	有	未定	水道単独
	簡水	導入予定	H32	水道単独
海津市	上水	無	—	—
養老町	上水	有	H34	全庁共通
	簡水	無	—	—
垂井町	上水	無	—	—
	簡水	無	—	—
関ヶ原町	上水	有	未定	水道単独
神戸町	上水	無	—	—
輪之内町	上水	無	未定	—
安八町	上水	無	未定	—
揖斐川町	上水	無	—	—
	簡水	無	—	—
大野町	上水	無	未定	—
池田町	上水	有	未定	水道単独

4. システムの導入状況について⑦

○大垣広域2/3

管路情報システム				
団体名	区分	有無	更新予定	他事業との連携
大垣市	上水	有	未定	水道単独
	簡水	有	未定	水道単独
海津市	上水	有	H29	水道単独
養老町	上水	有	H29	下水と共通
	簡水	無	—	—
垂井町	上水	有	未定	下水と共通
	簡水	有	未定	下水と共通
関ヶ原町	上水	有	未定	下水と共通
神戸町	上水	有	未定	水道単独
輪之内町	上水	有	未定	水道単独
安八町	上水	無	未定	—
揖斐川町	上水	無	—	—
	簡水	無	—	—
大野町	上水	有	未定	水道単独
池田町	上水	有	未定	水道単独

給水台帳管理システム				
団体名	区分	有無	更新予定	他事業との連携
大垣市	上水	無	未定	—
	簡水	無	未定	—
海津市	上水	無	—	—
養老町	上水	有	H29	下水と共通
	簡水	無	—	—
垂井町	上水	有	未定	下水と共通
	簡水	有	未定	下水と共通
関ヶ原町	上水	有	未定	下水と共通
神戸町	上水	有	未定	水道単独
輪之内町	上水	有	未定	水道単独
安八町	上水	無	未定	—
揖斐川町	上水	無	—	—
	簡水	無	—	—
大野町	上水	無	未定	—
池田町	上水	有	未定	水道単独

工事積算システム				
団体名	区分	有無	更新予定	他事業との連携
大垣市	上水	有	H30	水道単独
	簡水	有	H30	水道単独
海津市	上水	有	H30	水道単独
養老町	上水	有	H29	水道単独
	簡水	無	—	—
垂井町	上水	有	H30	下水と共通
	簡水	有	H30	下水と共通
関ヶ原町	上水	有	H30	全庁共通
神戸町	上水	無	—	—
輪之内町	上水	有	未定	水道単独
安八町	上水	有	未定	全庁共通
揖斐川町	上水	有	H30	—
	簡水	有	H30	水道単独
大野町	上水	有	未定	水道単独
池田町	上水	有	H30	水道単独

4. システムの導入状況について⑧

○大垣広域3/3

遠方(中央)監視システム				
団体名	区分	有無	更新予定	他事業との連携
大垣市	上水	有	H34	水道単独
	簡水	無	未定	—
海津市	上水	有	H29	水道単独
養老町	上水	無	—	—
	簡水	無	—	—
垂井町	上水	有	H29	水道単独
	簡水	有	H29	水道単独
関ヶ原町	上水	有	未定	水道単独
神戸町	上水	有	H29	水道単独
輪之内町	上水	有	未定	水道単独
安八町	上水	無	H32	水道単独
揖斐川町	上水	有	未定	—
	簡水	有	未定	水道単独
大野町	上水	有	未定	水道単独
池田町	上水	有	未定	水道単独

水源等水質自動監視システム				
団体名	区分	有無	更新予定	他事業との連携
大垣市	上水	有	H33	水道単独
	簡水	無	未定	—
海津市	上水	有	未定	水道単独
養老町	上水	有	H40	水道単独
	簡水	無	—	—
垂井町	上水	無	—	—
	簡水	無	—	—
関ヶ原町	上水	有	未定	水道単独
神戸町	上水	有	H29	水道単独
輪之内町	上水	有	未定	水道単独
安八町	上水	無	H32	
揖斐川町	上水	無	—	—
	簡水	無	—	—
大野町	上水	有	未定	水道単独
池田町	上水	有	未定	水道単独

4. システムの導入状況について⑨

○岐阜東部広域1/3

料金システム				
市町村名	区分	有無	更新	他事業との連携
多治見市	上水	有	H30	下水と共通
中津川市	上水	有	未定	全庁共通
瑞浪市	上水	有	未定	全庁共通
恵那市	上水	有	未定	全庁共通
美濃加茂市	上水	有	未定	下水と共通
土岐市	上水	有	未定	全庁共通
可児市	上水	有	未定	全庁共通
坂祝町	上水	有	H30	下水と共通
富加町	上水	有	未定	下水と共通
川辺町	上水	有	H33	全庁共通
七宗町	簡水	有	H29	下水と共通
八百津町	上水	有	未定	下水と共通
白川町	簡水	有	—	全庁共通
東白川村	簡水	有	未定	水道単独
御嵩町	上水	有	H33	下水と共通

財務会計システム				
市町村名	区分	有無	更新	他事業との連携
多治見市	上水	有	未定	水道単独
中津川市	上水	有	未定	水道単独
瑞浪市	上水	有	H32	下水と共通
恵那市	上水	有	H33	水道単独
美濃加茂市	上水	有	未定	下水と共通
土岐市	上水	有	H30	水道単独
可児市	上水	有	H31	下水と共通
坂祝町	上水	有	H32	水道単独
富加町	上水	有	未定	水道単独
川辺町	上水	有	H30	水道単独
七宗町	簡水	有	未定	全庁共通
八百津町	上水	有	H30	水道単独
白川町	簡水	有	—	全庁共通
東白川村	簡水	有	未定	全庁共通
御嵩町	上水	有	H33	—

設備台帳システム				
市町村名	区分	有無	更新	他事業との連携
多治見市	上水	無	—	—
中津川市	上水	有	未定	水道単独
瑞浪市	上水	有	未定	下水と共通
恵那市	上水	無	—	—
美濃加茂市	上水	有	未定	下水と共通
土岐市	上水	有	H30	水道単独
可児市	上水	無	未定	—
坂祝町	上水	無	未定	—
富加町	上水	有	未定	水道単独
川辺町	上水	無	—	—
七宗町	簡水	無	未定	—
八百津町	上水	無	未定	—
白川町	簡水	導入予定	H31	全庁共通
東白川村	簡水	無	未定	—
御嵩町	上水	無	—	—

4. システムの導入状況について⑩

○岐阜東部広域2/3

管路情報システム				
市町村名	区分	有無	更新	他事業との連携
多治見市	上水	有	H29	水道単独
中津川市	上水	有	未定	水道単独
瑞浪市	上水	有	未定	下水と共通
恵那市	上水	有	未定	下水と共通
美濃加茂市	上水	有	未定	全庁共通
土岐市	上水	有	未定	水道単独
可児市	上水	有	未定	水道単独
坂祝町	上水	有	H31	下水と共通
富加町	上水	有	H29	下水と共通
川辺町	上水	有	未定	全庁共通
七宗町	簡水	有	H31	下水と共通
八百津町	上水	有	H29	下水と共通
白川町	簡水	有	—	水道単独
東白川村	簡水	無	未定	—
御嵩町	上水	有	—	—

給水台帳管理システム				
市町村名	区分	有無	更新	他事業との連携
多治見市	上水	有	H29	水道単独
中津川市	上水	有	未定	水道単独
瑞浪市	上水	有	未定	下水と共通
恵那市	上水	有	未定	下水と共通
美濃加茂市	上水	有	未定	全庁共通
土岐市	上水	有	未定	水道単独
可児市	上水	有	未定	水道単独
坂祝町	上水	無	未定	—
富加町	上水	有	H29	下水と共通
川辺町	上水	有	未定	全庁共通
七宗町	簡水	有	H31	下水と共通
八百津町	上水	有	H29	下水と共通
白川町	簡水	無	—	—
東白川村	簡水	有	未定	水道単独
御嵩町	上水	無	—	—

工事積算システム				
市町村名	区分	有無	更新	他事業との連携
多治見市	上水	有	H30	全庁共通
中津川市	上水	有	H29	全庁共通
瑞浪市	上水	有	H30	下水と共通
恵那市	上水	有	未定	全庁共通
美濃加茂市	上水	有	H30	全庁共通
土岐市	上水	有	H30	全庁共通
可児市	上水	有	H30	全庁共通
坂祝町	上水	有	H30	下水と共通
富加町	上水	有	H30	全庁共通
川辺町	上水	有	H33	全庁共通
七宗町	簡水	無	未定	—
八百津町	上水	有	H34	全庁共通
白川町	簡水	有	H30	全庁共通
東白川村	簡水	有	未定	水道単独
御嵩町	上水	有	H30	全庁共通

4. システムの導入状況について⑪

○岐阜東部広域3/3

遠方(中央)監視システム				
市町村名	区分	有無	更新	他事業との連携
多治見市	上水	有	未定	水道単独
中津川市	上水	有	未定	水道単独
瑞浪市	上水	有	未定	水道単独
恵那市	上水	有	未定	水道単独
美濃加茂市	上水	有	未定	水道単独
土岐市	上水	有	H40	水道単独
可児市	上水	有	H40	水道単独
坂祝町	上水	有	H31	下水と共通
富加町	上水	有	未定	水道単独
川辺町	上水	無	—	—
七宗町	簡水	有	未定	水道単独
八百津町	上水	有	未定	水道単独
白川町	簡水	有	H29	水道単独
東白川村	簡水	有	未定	水道単独
御嵩町	上水	有	H34	水道単独

水源等水質自動監視システム				
市町村名	区分	有無	更新	他事業との連携
多治見市	上水	無	—	—
中津川市	上水	有	未定	水道単独
瑞浪市	上水	無	—	—
恵那市	上水	無	—	—
美濃加茂市	上水	有	未定	水道単独
土岐市	上水	無	—	—
可児市	上水	有	未定	水道単独
坂祝町	上水	無	未定	—
富加町	上水	無	未定	—
川辺町	上水	無	—	—
七宗町	簡水	有	未定	水道単独
八百津町	上水	有	未定	水道単独
白川町	簡水	有	H29	水道単独
東白川村	簡水	有	未定	水道単独
御嵩町	上水	無	—	—

4. システムの導入状況について⑫

○飛騨広域

料金システム				
	区分	有無	更新予定	他事業との連携
高山市	上水道	有	未定	全庁共通
飛騨市	上水道	有	H31	下水と共通
下呂市	上水道	有	未定	水道単独
下呂市	簡易水道	有	未定	下水と共通
白川村	簡易水道	有	未定	下水と共通

財務会計システム				
	区分	有無	更新予定	他事業との連携
高山市	上水道	有	未定	水道単独
飛騨市	上水道	有	H29	水道単独
下呂市	上水道	有	未定	全庁共通
下呂市	簡易水道	有	未定	全庁共通
白川村	簡易水道	有	未定	全庁共通

設備台帳システム				
	区分	有無	更新予定	他事業との連携
高山市	上水道	無	未定	-
飛騨市	上水道	有	H29	水道単独
下呂市	上水道	無	-	-
下呂市	簡易水道	無	-	-
白川村	簡易水道	無	未定	-

管路情報システム				
	区分	有無	更新予定	他事業との連携
高山市	上水道	無	未定	-
飛騨市	上水道	有	未定	水道単独
下呂市	上水道	無	-	-
下呂市	簡易水道	無	-	-
白川村	簡易水道	有	未定	下水と共通

給水台帳管理システム				
	区分	有無	更新予定	他事業との連携
高山市	上水道	無	未定	-
飛騨市	上水道	無	-	-
下呂市	上水道	無	-	-
下呂市	簡易水道	無	-	-
白川村	簡易水道	無	未定	-

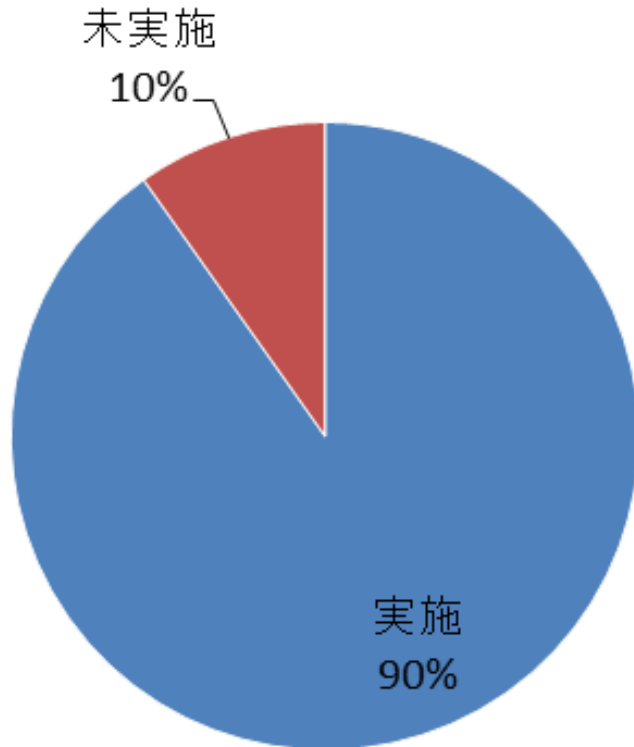
工事積算システム				
	区分	有無	更新予定	他事業との連携
高山市	上水道	有	未定	全庁共通
飛騨市	上水道	有	H30	全庁共通
下呂市	上水道	有	H30	全庁共通
下呂市	簡易水道	有	H30	全庁共通
白川村	簡易水道	有	未定	水道単独

遠方(中央)監視システム				
	区分	有無	更新予定	他事業との連携
高山市	上水道	有	未定	水道単独
飛騨市	上水道	無	-	-
下呂市	上水道	有	未定	水道単独
下呂市	簡易水道	有	未定	水道単独
白川村	簡易水道	有	未定	水道単独

水源等水質自動監視システム				
	区分	有無	更新予定	他事業との連携
高山市	上水道	無	未定	-
飛騨市	上水道	無	-	-
下呂市	上水道	無	-	-
下呂市	簡易水道	無	-	-
白川村	簡易水道	無	未定	-

5. 業務委託の状況について①

全県



※ほとんどの事業体で何らかの業務委託を行っている。
業務の範囲、委託先は様々。今回報告のなかった事業体についても、細かなものを含めれば、何らかの外部委託を実施している可能性があり、実態把握のためにはブロック別の意見交換会で更に密な情報交換が必要。

■委託業務の例

【営業関連】

検針業務、窓口業務、開閉栓業務、収納業務、滞納整理業務、メーター交換業務、電算入力業務 など

【施設関連】

運転管理業務、防犯・火災異常・設備異常監視業務、電気・計装・消防設備点検業務、漏水調査業務 など

【水質検査関連】

水質検査業務

【工事関連】

設計・施工管理支援業務、緊急修繕業務 など

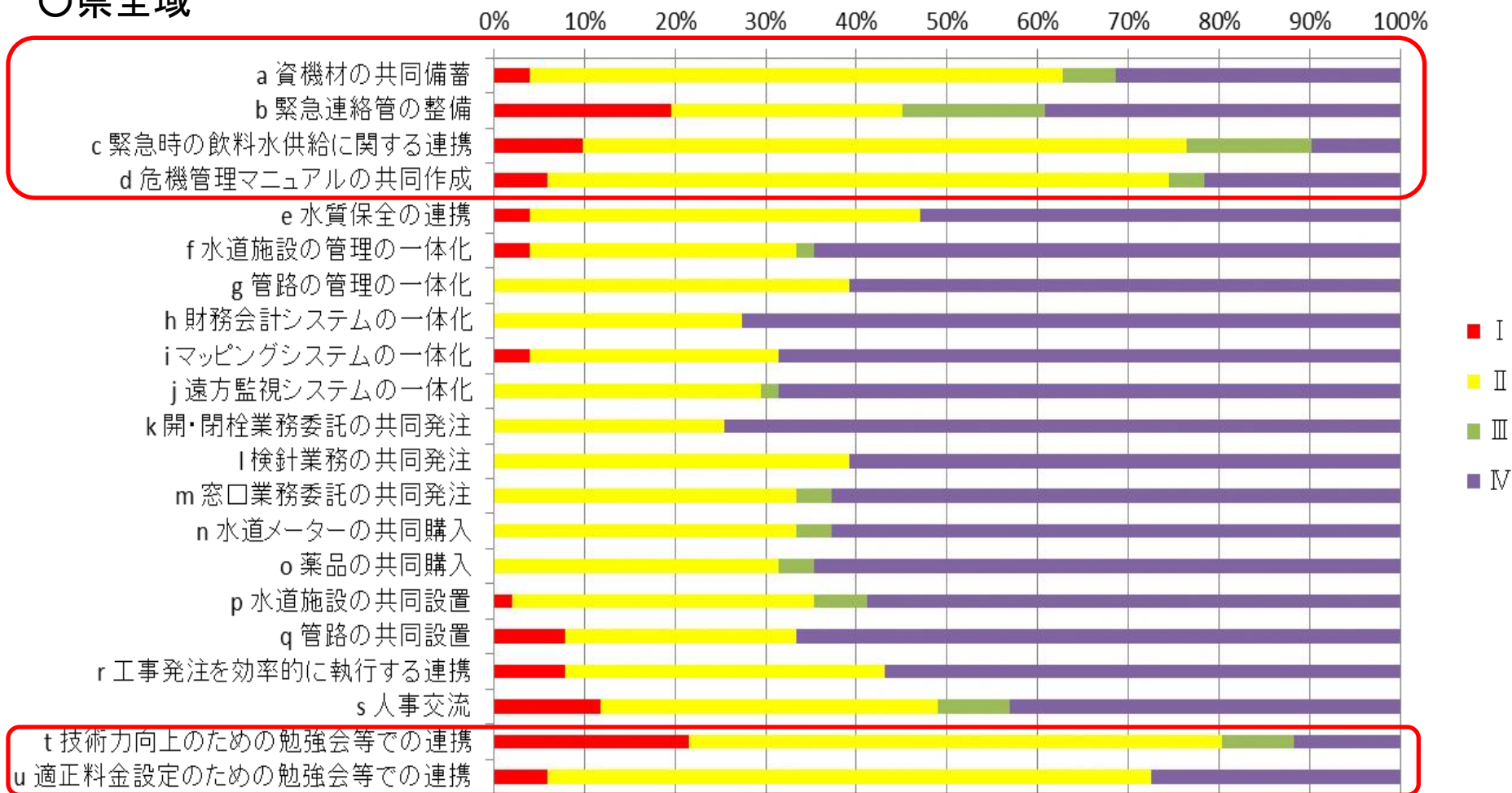
■委託先

民間会社、個人、シルバー人材センター など

※各市町村ごとの委託業務内容、委託先、委託料等の情報の記載は非公表

6. 広域連携の取組状況について①

○県全域

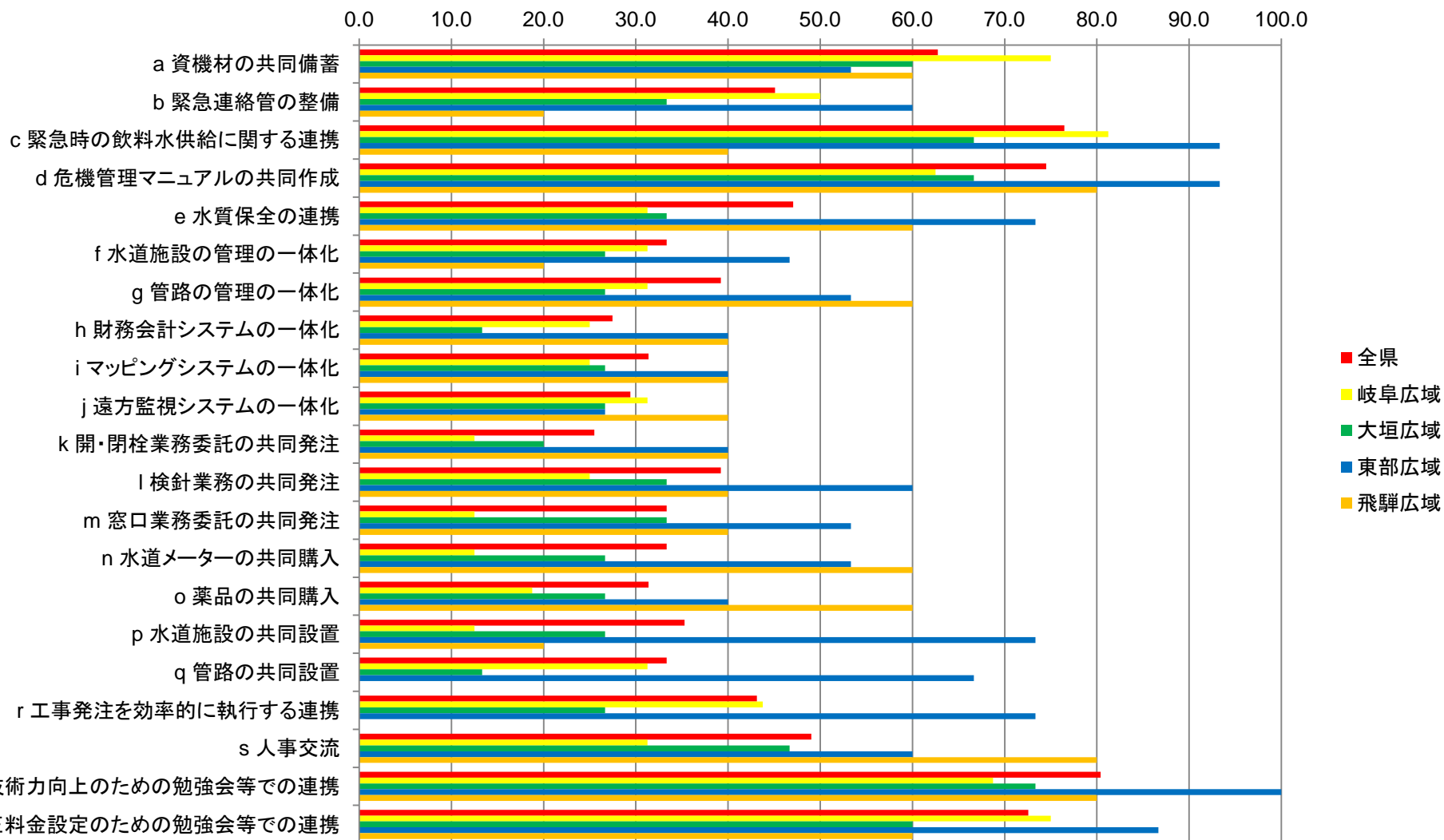


※災害・危機管理対応、技術力向上や適正料金設定のための勉強会での連携について、高い傾向にある。

- I 既に連携しているが、更なる推進が必要
- II これまで取り組んでいないが、連携推進が必要
- III 既に連携しており、これ以上取り組む必要がない
- IV これまで取り組んでおらず、今後も連携の必要性はない

6. 広域連携の取組状況について②

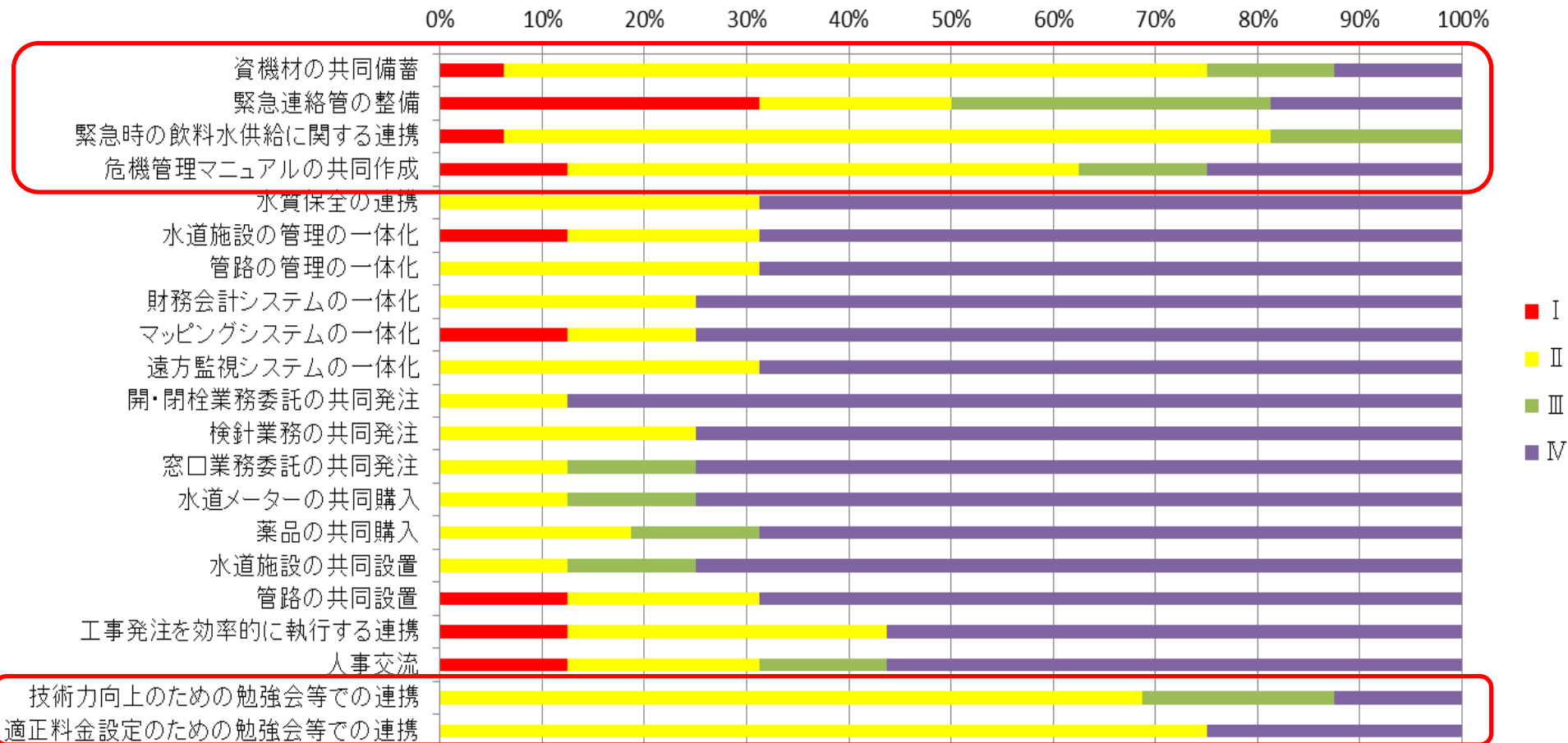
○地域別（「連携推進が必要」と回答した割合）



※施設、管路の共同設置、業務の共同発注、工事発注を効率的に執行する連携について、東部広域で高い傾向にある。

6. 広域連携の取組状況について③

○岐阜広域水道圏

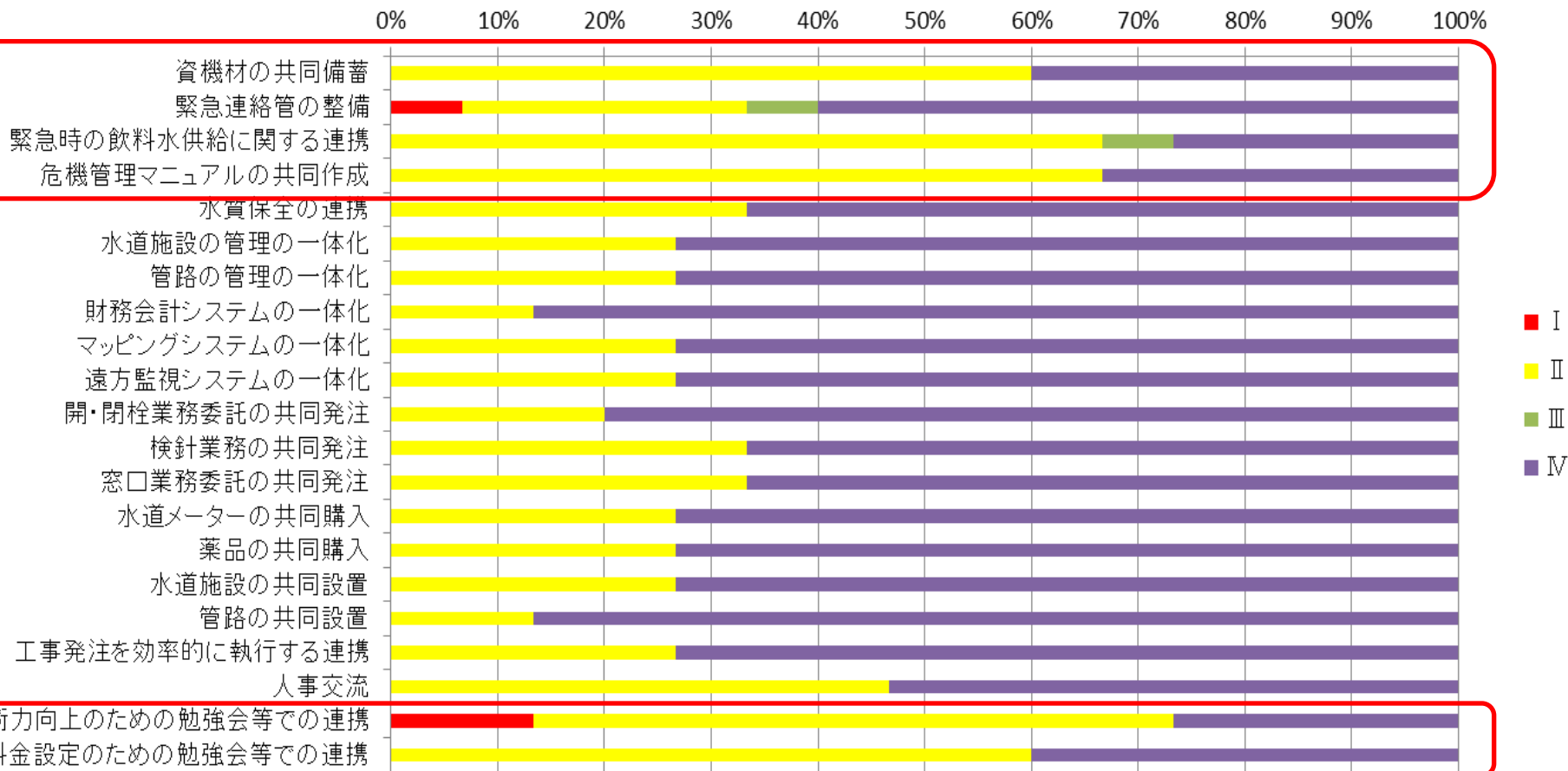


※災害・危機管理対応、技術力向上や適正料金設定のための勉強会での連携について、高い傾向にある。

- I 既に連携しているが、更なる推進が必要
- II これまで取り組んでいないが、連携推進が必要
- III 既に連携しており、これ以上取り組む必要がない
- IV これまで取り組んでおらず、今後も連携の必要性はない

6. 広域連携の取組状況について④

○大垣広域水道圏

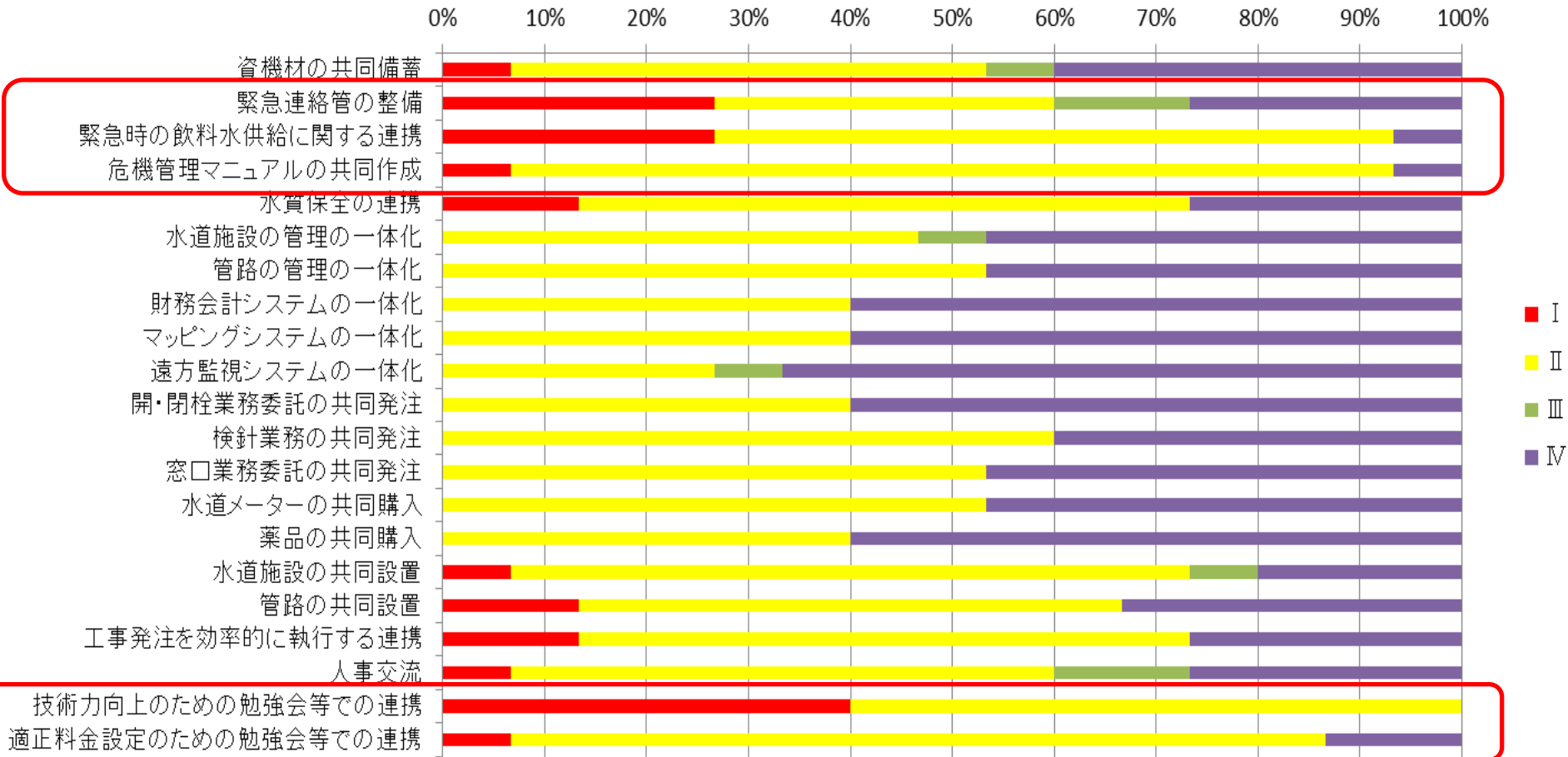


※災害・危機管理対応、技術力向上や適正料金設定のための勉強会での連携について、高い傾向にある。

- I 既に連携しているが、更なる推進が必要
- II これまで取り組んでいないが、連携推進が必要
- III 既に連携しており、これ以上取り組む必要がない
- IV これまで取り組んでおらず、今後も連携の必要性はない

6. 広域連携の取組状況について⑤

○岐阜東部広域水道圏



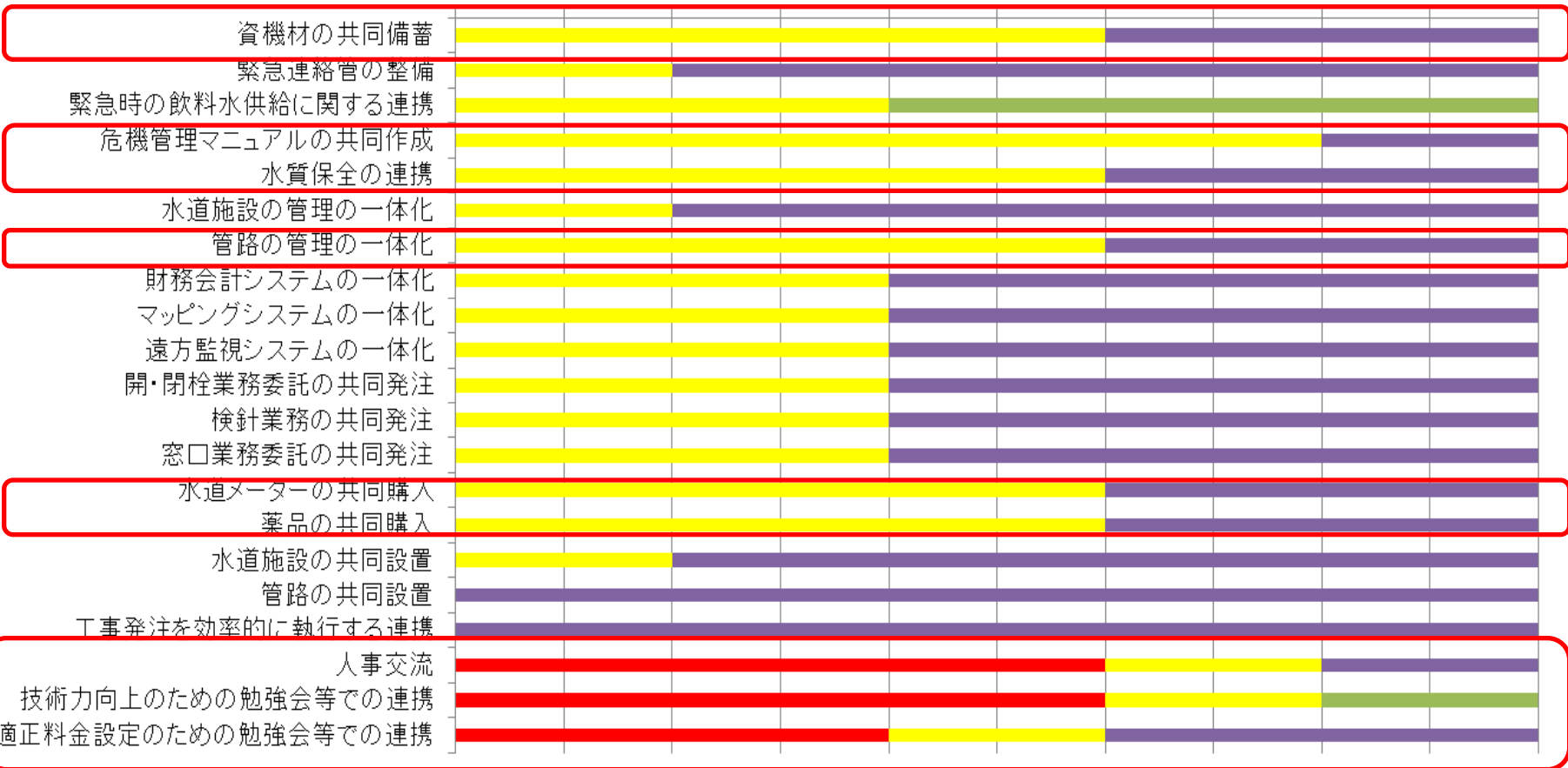
※技術力向上のための勉強会での連携、緊急連絡管の整備、緊急時の飲料水供給に関する連携などについて、高い傾向にある。

- I 既に連携しているが、更なる推進が必要
- II これまで取り組んでいないが、連携推進が必要
- III 既に連携しており、これ以上取り組む必要がない
- IV これまで取り組んでおらず、今後も連携の必要性はない

6. 広域連携の取組状況について⑥

○飛騨広域水道圏

0% 10% 20% 30% 40% 50% 60% 70% 80% 90% 100%



■ I
■ II
■ III
■ IV

※人的交流、技術力向上や適正料金設定のための勉強会、危機管理マニュアルの共同作成、資機材、メーター、薬品の共同購入、管路の管理の一体化について、半数以上の事業者が連携推進が必要と回答。

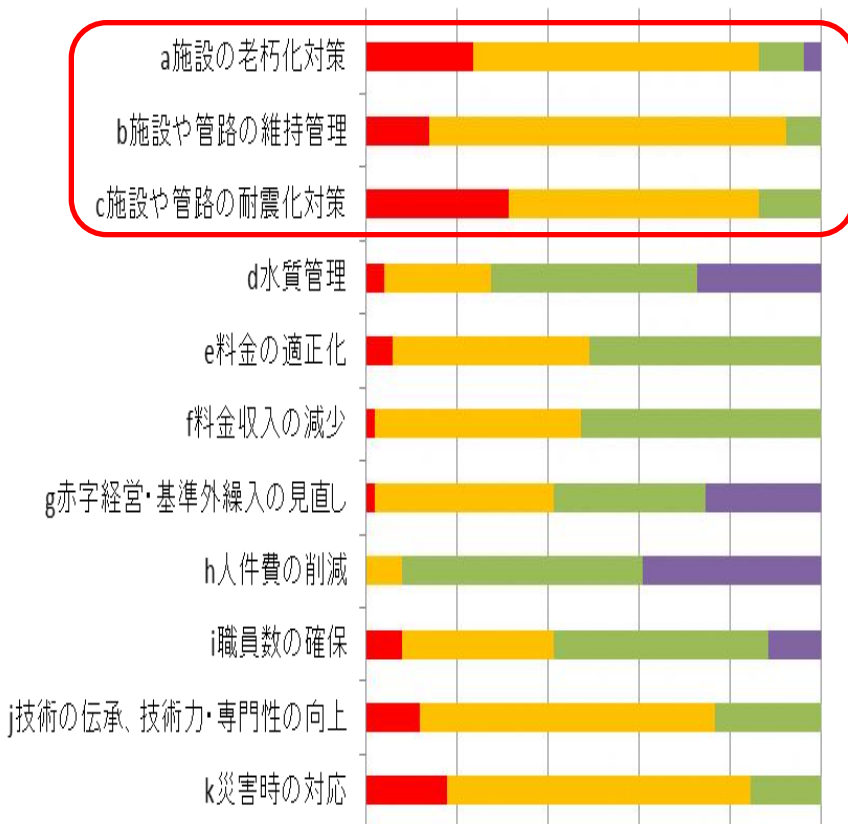
- I 既に連携しているが、更なる推進が必要
- II これまで取り組んでいないが、連携推進が必要
- III 既に連携しており、これ以上取り組む必要がない
- IV これまで取り組んでおらず、今後も連携の必要性はない

6-2 課題と取組について

○県全域

事業運営上の課題

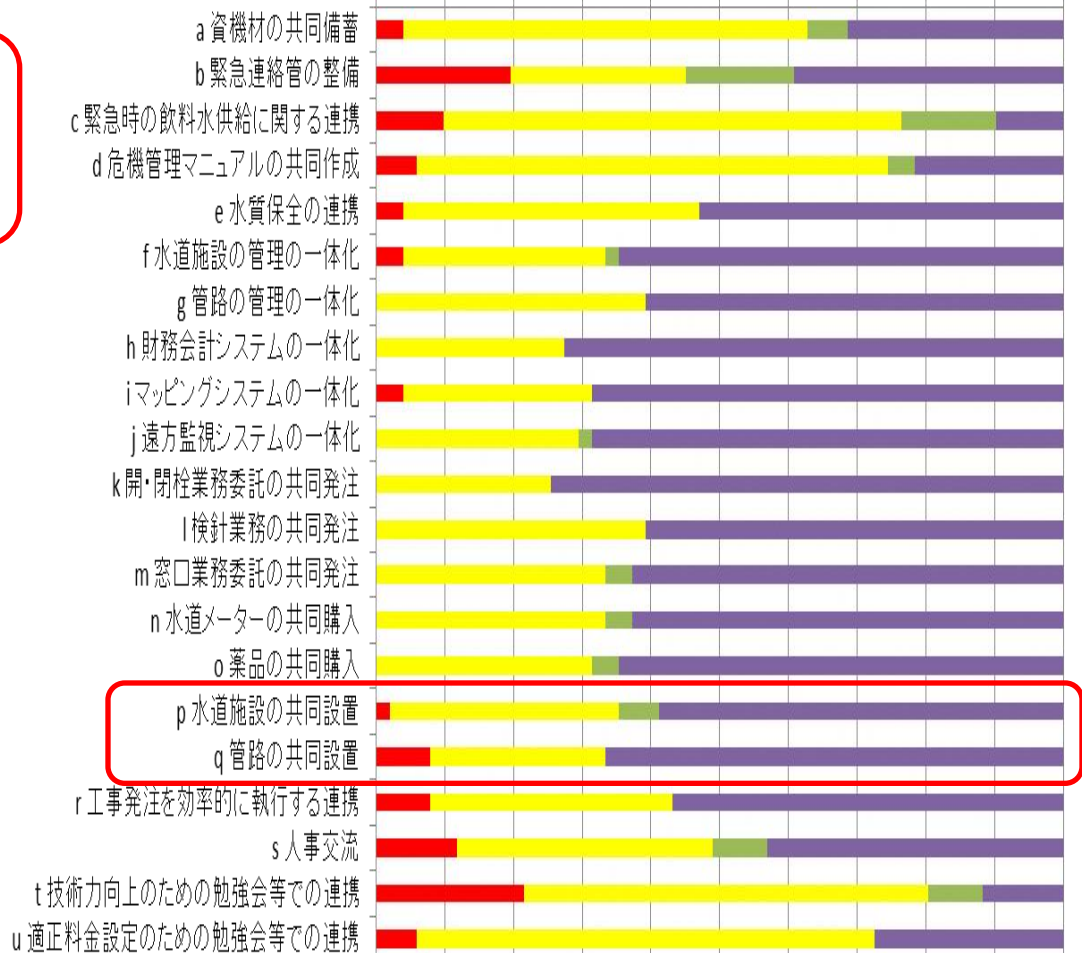
0% 20% 40% 60% 80% 100%



課題として「老朽化対策」、「耐震化対策」を挙げる事業者が多いが、推進すべき広域連携の取組として「施設の共同化」を挙げる事業者は少ない。

広域連携の取組状況

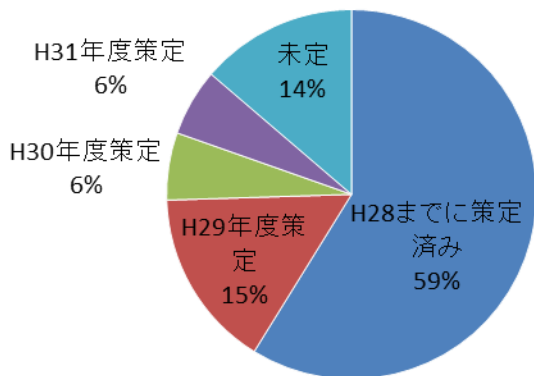
0% 10% 20% 30% 40% 50% 60% 70% 80% 90% 100%



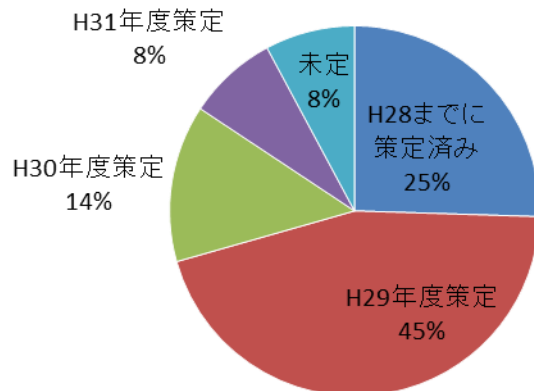
7. 各種計画の策定状況について①

○県全域

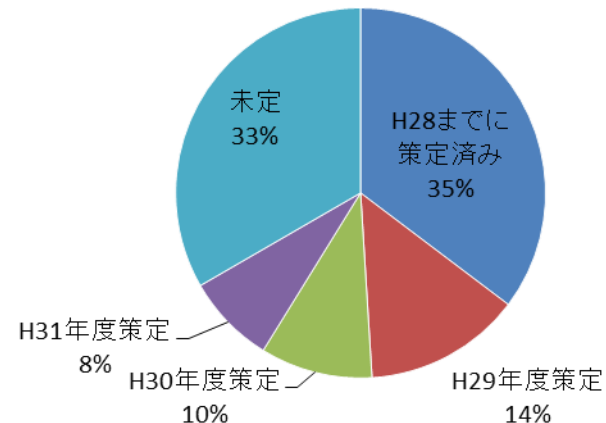
水道ビジョン



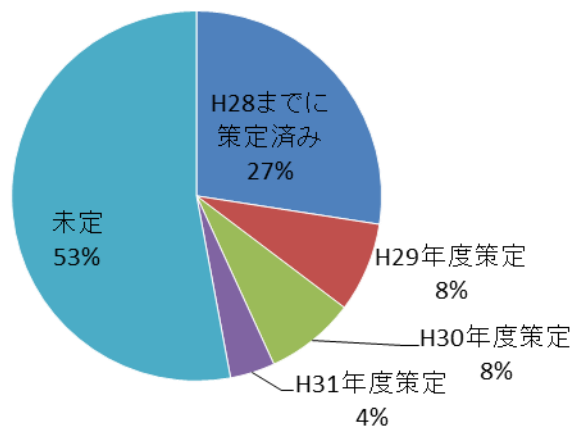
経営戦略



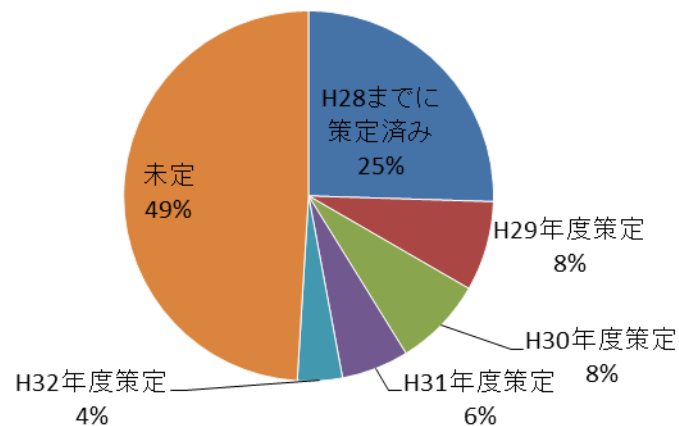
アセットマネジメント



耐震化計画



水安全計画



7. 各種計画の策定状況について②

○岐阜広域水道圏

団体名	区分	水道ビジョン		経営戦略		アセット マネジメント	耐震化計画	水安全計画
			(終期)		(終期)			
岐阜市	上水	28	36	31	未定	28	21	23
関市	上水	未定	未定	29	39	未定	29	29
美濃市	上水	29	未定	29	未定	29	29	29
羽島市	上水	29	未定	29	未定	29	28	29
	簡水	29	未定	未定	未定	29	29	29
各務原市	上水	23	32	29	38	27	未定	未定
山県市	上水	23	32	29	39	未定	未定	未定
	簡水	23	32	29	39	未定	未定	未定
瑞穂市	上水	23	32	29	38	28	23	未定
本巣市	上水	29	39	29	39	25	28	28
郡上市	上水	30	39	30	39	30	30	30
	簡水	30	39	30	39	30	30	30
岐南町	上水	28	38	29	39	28	28	28
笠松町	上水	29	38	29	38	28	28	28
北方町	上水	26	35	29	39	27	未定	未定
瑞穂・神戸	簡水	未定	—	未定	—	未定	未定	未定

7. 各種計画の策定状況について③

○大垣広域水道圏

団体名	区分	水道ビジョン		経営戦略		アセット マネジメント	耐震化計画	水安全計画
			(終期)		(終期)			
大垣市	上水	22	32	31	41	30	19	32
	簡水	31	41	31	41	29	19	32
海津市	上水	26	40	30	40	26	未定	27
養老町	上水	25	34	29	38	25	未定	未定
	簡水	未定	未定	31	40	未定	未定	未定
垂井町	上水	21	30	29	39	28	未定	未定
	簡水	21	30	29	39	28	未定	未定
関ヶ原町	上水	22	32	28	38	28	未定	未定
神戸町	上水	20	30	未定	未定	28	未定	未定
輪之内町	上水	20	30	30	40	30	30	30
安八町	上水	27	36	29	38	27	未定	未定
揖斐川町	上水	26	35	29	39	26	未定	未定
	簡水	26	35	29	39	26	未定	未定
大野町	上水	27	37	30	未定	28	未定	未定
池田町	上水	27	35	28	38	28	未定	未定

7. 各種計画の策定状況について④

○岐阜東部広域水道圏

団体名	区分	水道ビジョン		経営戦略		アセット マネジメント	耐震化計画	水安全計画
			(終期)		(終期)			
多治見市	上水	29	38	31	未定	28	29	27
中津川市	上水	29	34	28	38	31	25	31
瑞浪市	上水	22	31	28	37	30	25	
恵那市	上水	未定	未定	28	37	未定	未定	未定
美濃加茂市	上水	21	40	29	41	未定	未定	26
土岐市	上水	29	39	29	39	27	24	26
可児市	上水	21	30	25	35	22	24	23
坂祝町	上水	25	34	29	41	未定	25	27
富加町	上水	28	40	29	41	29	未定	27
川辺町	上水	22	39	29	41	25	25	26
七宗町	簡水	31	40	28	39	31	31	31
八百津町	上水	30	未定	28	38	28	未定	未定
白川町	簡水	未定	未定	28	38	28	未定	未定
東白川村	簡水	未定	未定	28	38	未定	未定	未定
御嵩町	上水	21	31	30	40	未定	未定	26

7. 各種計画の策定状況について⑤

○飛騨広域水道圏

団体名	区分	水道ビジョン		経営戦略		アセット マネジメント	耐震化計画	水安全計画
			(終期)		(終期)			
高山市	上水	21	31	28	37	28	31	31
飛騨市	上水	22	30	29	39	29	30	30
下呂市	上水	24	33	28	38	未定	未定	未定
下呂市	簡水	24	33	28	38	未定	未定	未定
白川村	簡水	未定	—	未定	—	未定	未定	未定

<調査概要(2)>

名 称:水道事業の更新投資の状況等に関する調査

実施時期:平成29年12月

調査対象:県全域42市町村1組合

・市町村水道事業(県全域38)

・市町村簡易水道事業(県全域13)

調査項目:

1. アセットマネジメントの実施状況

2. 更新投資を行う際の基準について

3. 適切な更新投資の実施について

○更新投資を適切に行えていない原因・今後の対応

○更新が特に遅れている施設・設備

○今後の更新投資に必要な支援 他

1. アセットマネジメントの実施状況

	① 3C以上で 実施済み	② 3C以上で 検討中	③ ①、②以外で 実施済み	④ ①、②以外で 検討中	⑤ 未実施
県全体	26	6	9	0	10
割合	51.0%	11.8%	17.6%	0.0%	19.6%

※「3C」とは、厚生労働省の「水道事業におけるアセットマネジメントに関する手引き(平成21年7月)」における検討手法の組合せのうち「標準型検討手法」とされているもの。
更新工事と整合した資産のデータがあり、簡易な財政シミュレーションを実施する。

2. 更新投資を行う際の基準①

○更新投資を行う際の基準を設定しているか

問2(更新投資基準の有無)	
①設定している	②設定していない
30	21

2. 更新投資を行う際の基準②

2-1 「①設定している」場合の更新投資の基準

【施設・設備】

①法定耐用年数	②厚労省アセマネの例	③その他独自の耐用年数
5	4	21

【管路】

①法定耐用年数	②厚労省アセマネの例	③その他独自の耐用年数	④その他
2	8	16	4

※②厚生労働省のアセットマネジメント簡易支援ツールの「実使用年数に基づく更新基準の設定例」

○「③その他独自の耐用年数」の例

- ・法定耐用年数のN倍を更新基準とする。(Nは1.5を標準とするが、重要度や使用実績により1.0～1.5としている)
- ・建築70年、土木75年、電気25年、機械15～30年、計装20年
- ・構造物は法定耐用年数の1.2倍、設備は法定耐用年数の2.0倍
- ・重要度の低い施設について更新基準年を延伸。DCIP(ダクタイル鋳鉄管)やHPPE(水道配水用ポリエチレン管)については重要路線で80年、優先度が低い路線で100年の使用。
- ・建築、土木、電気、機械(深井戸用ポンプ、水中ポンプ、横型ポンプ、機械配管及び電動弁)、計装に細分化して設定

2. 更新投資を行う際の基準③

2-2 「②設定していない」場合の更新投資の考え方

①古いものから	②耐震性の低いものから	③事故発生まで更新しない	④その他
13	9	2	9

○「④その他」の例

- ・事故（破損・故障等）の発生件数が多い地域を優先して更新
- ・簡易水道を上水道へ統合する大規模な事業を優先して実施
- ・定期点検等により、不具合や劣化が確認された場合に更新
- ・下水道管渠布設に合わせて更新
- ・補助金等の財源の確保できるものを優先的に更新

3. 適切な更新投資の実施①

○更新投資を適切に行えていると考えるか。

①行えている	②行えていない	③わからない
17	28	6

○3-1 「更新基準を設定していないが更新投資は適切に行えている」と判断した理由

①事故が未発生	②有収率高い	③管路更新率等の指標の状況がよい	④その他
2	4	0	1

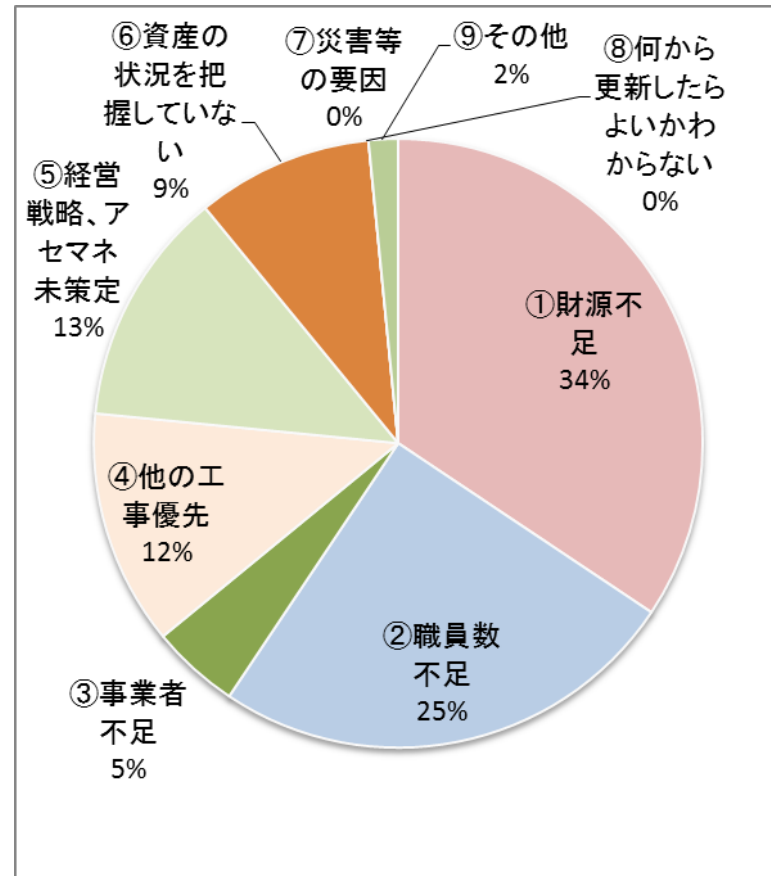
○3-2 「更新基準を設定しておらず更新投資は適切に行えていない」と判断した理由

①事故が発生	②有収率低い	③管路更新率等の指標の状況が悪い	④その他
5	8	0	4

3. 適切な更新投資の実施②

○3-3 更新投資を適切に行えていない原因(複数回答可)

①財源不足	②職員数不足	③事業者不足	④他の工事優先	⑤経営戦略、アセマネ未策定
22	16	3	8	8
⑥資産の状況を把握していない	⑦災害等の要因	⑧何から更新したらよいかわからない	⑨その他	
6	0	0	1	



○3-4 更新が特に遅れている施設・設備

①管路	②貯水施設	③取水施設	④導水施設	⑤浄水施設	⑥配水施設
26	0	0	0	1	1

3. 適切な更新投資の実施③

○3-5 更新投資を適切に行えていない場合、今後の対応予定

①経営戦略、アセマネを策定	②資産状況把握	③広域化、民間活用で財源捻出	④料金改定	⑤何もしない	⑥その他
20	9	4	15	3	4

○3-6 どのような支援が必要か(複数回答可)

①財源面での支援	②知識・技術面の支援	③人的支援	④国からの通知、要請	⑤その他
44	16	3	2	4

3. 適切な更新投資の実施④

○具体的な支援内容(主なもの)

【財政面での支援】

- 生活基盤施設耐震化等交付金の要件緩和、新交付金制度による施設更新に対する財政支援
- 管路更新・耐震化等に関する補助対象範囲の拡大
- 交付税措置の拡充
- 特に事業効率の悪い過疎地・辺地に対する財源面での支援(国庫補助・交付金や地方財政措置)
- 過疎対策事業債による継続的支援

【知識・技術面の支援】

- 県単位以上の広域を対象とした1週間程度の講習会、研修等の開催
- 「実使用年数に基づく更新基準の設定例」の精度向上
- 市町村の技術者不足・経験不足を補うための技術的助言・指導を行う相談窓口の設置
- 勉強会などで効率的な更新ができている自治体の事例紹介
- 小規模自治体に適した研修の実施
- 受講したい講習やセミナー等が東京等遠方で行われる事が多いため、名古屋市やその近郊での開催についての配慮

3. 適切な更新投資の実施⑤

○具体的な支援内容(主なもの)

【人的支援】

- 内部的な取組みとして人材確保、技術力の継承は困難であり、水道事業全体としてトータル的な知識と経験を有する人材配置等について外部団体(日本水道協会等)からの要請も併せてお願いしたい
- 会計だけでなく技術に関する人材派遣等を行われる支援があれば活用を検討したい

【国からの通知・要請】

- 住民や議会へ説明する際に、国からの通知や要請があると理解が得やすい

【その他】

- 水道協会等による料金改定についてのPR活動(料金改定の際には住民や関係者に説明が必要であるが、特に首長や議会は他団体の状況を気にするため)
- 適正な水道料金の設定が不可欠であるが、料金改定のノウハウの蓄積がないため、経営面での研修支援を希望