

# 岐阜県

# 男女共同参画計画

## 第5次



2024年度から2028年度の5年間

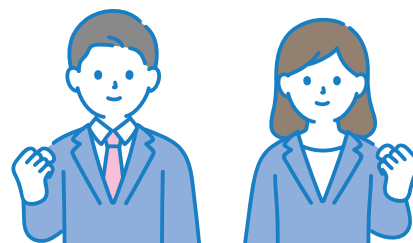
## 計画策定の趣旨

本県では、2003年に制定した「岐阜県男女が平等に人として尊重される男女共同参画社会づくり条例」に基づき、「岐阜県男女共同参画計画（第1次～第4次）」を策定し、男女共同参画社会の実現を目指して様々な施策を実施してきました。しかし、男女の地位の不平等感の存在や家事・育児・介護の多くを依然として女性が担っていることが明らかになりました。また、少子・高齢化が進む中、若者、特に女性の県外への流出が顕著となっており、持続可能な地域社会の実現にとっての課題となっています。男女共同参画社会の実現に向け、男女ともにワーク・ライフ・バランスを推進し、仕事だけでなく様々な分野へ参画できる環境を整えることが重要です。そのためには、アンコンシャス・バイアス（無意識の思い込み）なく自分の意志ですべての分野に参画できる環境づくりと、固定的な性別役割分担意識の解消に向けた取組が必要です。

こうした状況を踏まえて、本県での男女共同参画社会づくりを進めていくための指針として「岐阜県男女共同参画計画（第5次）」を作成しました。

## 計画期間

2024年度から2028年度の5年間



## 計画の背景

### ○政策・方針決定過程における参画の状況

- ・岐阜県の管理的職業従事者に占める女性の割合は全国と比較して低く、概ねどの産業分野においても全国を下回っています。

### ○就業状況

- ・就業者の従業上の地位について、全国と比較して岐阜県の女性は25歳～29歳を境に「派遣社員、パート、アルバイト、その他」の割合が多くなっています。
- ・週間就業時間が60時間以上の雇用者の割合は、男性が女性の約2.6倍です。

### ○ワーク・ライフ・バランスの状況

- ・仕事と家庭等を両立したいと希望していても、実際には仕事を優先せざるを得ない人が多い状況です。
- ・家事・育児・介護に携わる時間は、男女ともに若い世代が中高年世代に比べ長いものの、男性は全ての年代で女性を下回っています。

### ○男女間の暴力の状況

- ・DV、セクハラ被害者の多くは女性です。
- ・DV被害者の60.9%が誰にも相談していません。

### ○県民生活の状況

- ・健康寿命と平均寿命の差は女性の方が大きくなっています。
- ・ひとり親世帯の多くは母子世帯であり、母子世帯の平均年間就労収入は父子世帯の約6割にとどまります。

### ○社会状況の変化

- ・20代から30代の若者が主に「職業上」の理由により県外へ流出する傾向が続いており、特に女性において顕著となっています。

### ○県民意識の動向

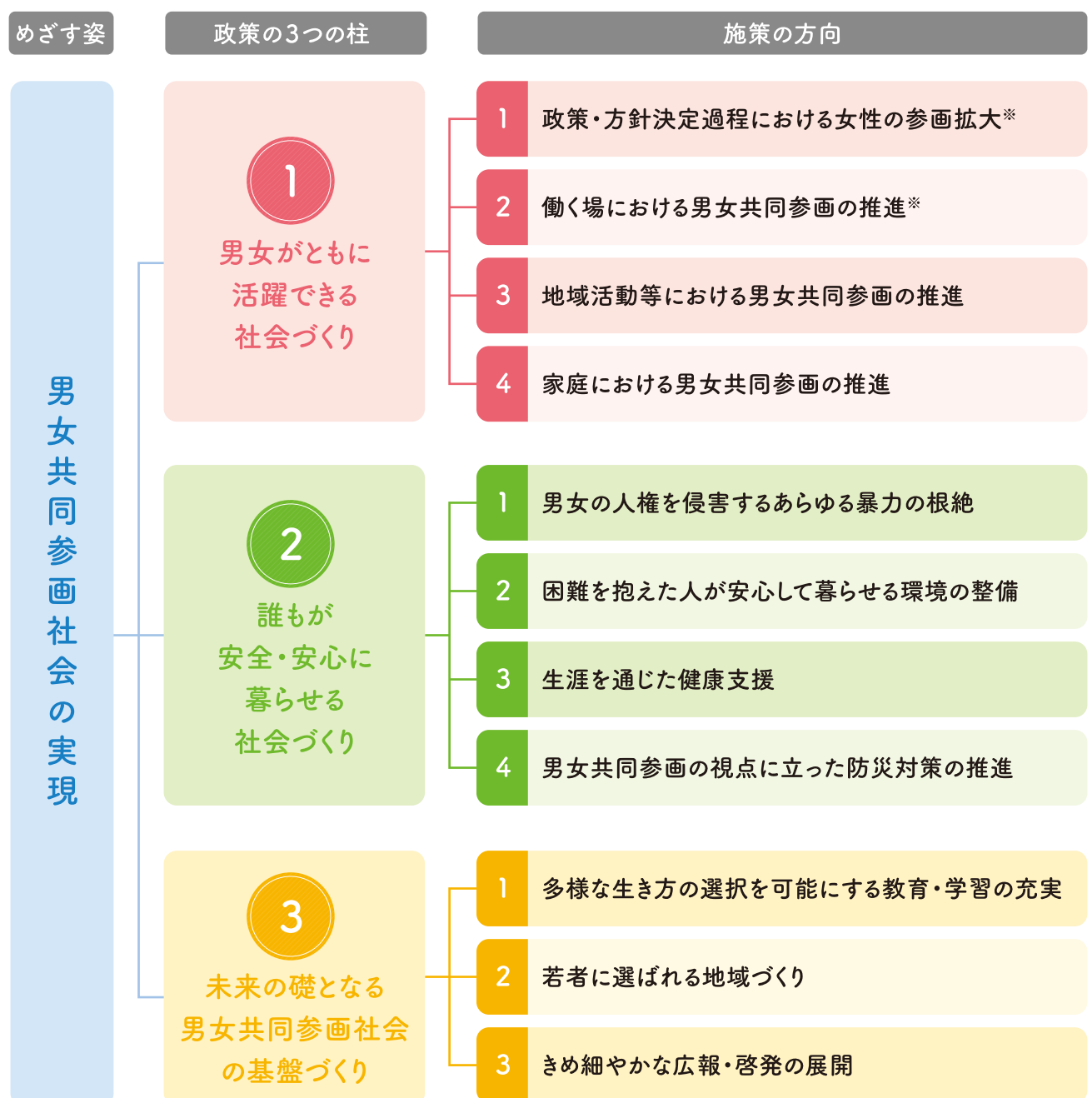
- ・「社会通念・慣習・しきたり」、「政治の場」、「社会全体として」の分野をはじめ、いずれの分野においても、「男性の方が優遇されている」ととらえられている傾向があります。
- ・男女がもっと平等になるために重要なことについて、「偏見や固定的な社会通念・習慣・しきたりの改善」が39.8%と最も高く、前回調査と比較すると12.9ポイント高くなっています。

## 計画の目標

この計画は、「岐阜県男女が平等に人として尊重される男女共同参画社会づくり条例」の基本理念を踏まえ、男女が、平等に個人として尊重され、社会の対等な一員として、自分の意思ですべての分野の活動に参画することができることにより、男女が政治的、経済的、社会的、文化的利益を等しく受けることができ、共に責任を担う「男女共同参画社会」の実現を目標とします。

また、この計画は「女性活躍推進法」に基づき、自らの意思によって職業生活を営み、又は営もうとする女性がその個性と能力を十分に発揮して活躍できる社会の実現を目指します。

## 計画の体系



※は女性活躍推進法に基づく県推進計画

# 1

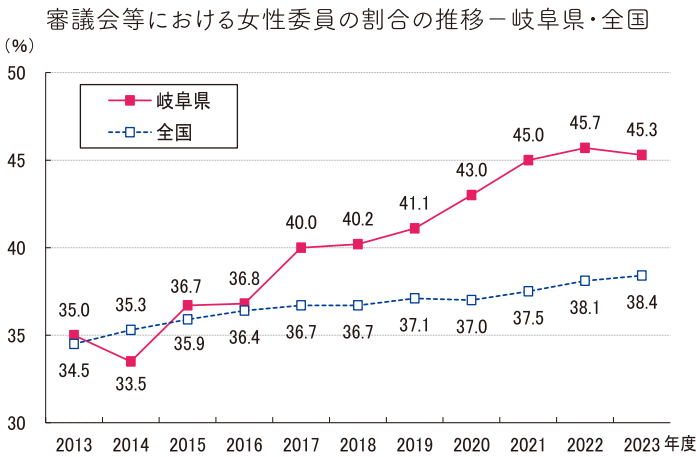
## 男女がともに活躍できる社会づくり

男女がともにあらゆる分野で、性別にかかわらず、自分らしい主体的な生き方をするための多様な選択や、最大限の能力発揮ができる男女共同参画社会の実現を目指します。

### 施策の方向 1 政策・方針決定過程における女性の参画拡大



- ① 政治・行政における政策・方針決定過程への女性の参画拡大
- ② 民間における方針決定過程への女性の参画拡大



出典：内閣府「地方公共団体における男女共同参画社会の形成又は女性に関する施策の推進状況」

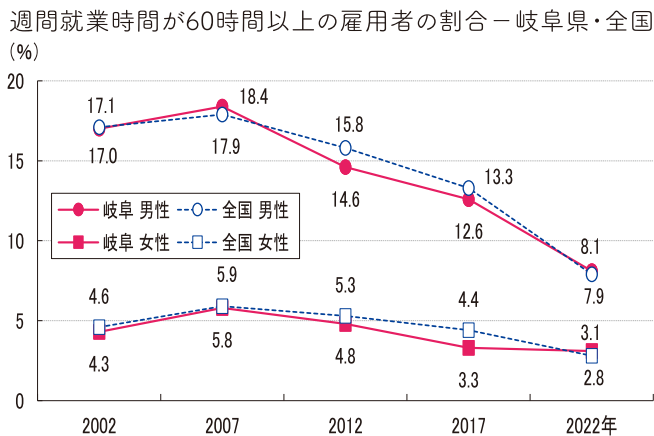
清流の国ぎふ女性の活躍推進フォーラム (2023.10.31)



### 施策の方向 2 働く場における男女共同参画の推進



- ① 女性の活躍推進に向けた組織風土づくり
- ② 男性中心型労働慣行等の変革とワーク・ライフ・バランスの実現
- ③ 女性の経済的自立に向けた支援
- ④ 農林畜水産業における男女共同参画の推進
- ⑤ 自営業者、起業家等に対する支援



出典：総務省「就業構造基本調査」

令和5年度岐阜県ワーク・ライフ・バランス推進  
エクセレント企業認定式 (2024.2.2)

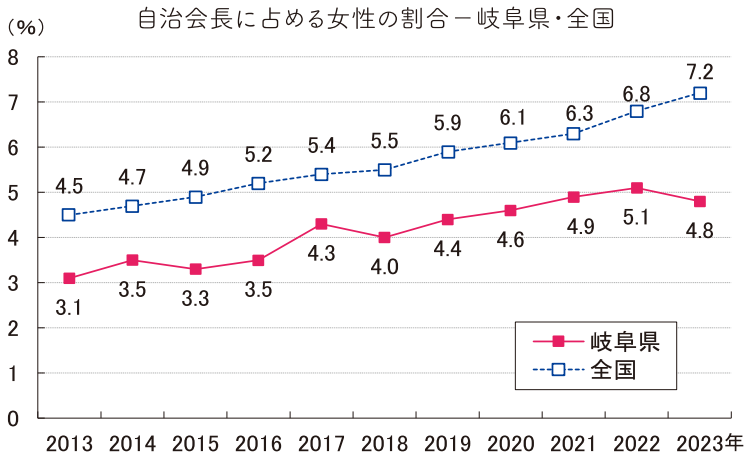


### 施策の方向 3 地域活動等における男女共同参画の推進



- ① 自治会活動等における男女共同参画の推進
- ② 地域おこし・まちづくり・観光分野における男女共同参画の推進
- ③ 環境分野における男女共同参画の推進

地域で男女共同参画を進めていただく方たち  
(男女共同参画推進サポーター)の交流会  
(2024.2.6)



出典：内閣府「地方公共団体における男女共同参画社会の形成  
又は女性に関する施策の推進状況」



### 施策の方向 4 家庭における男女共同参画の推進



- ① 家事・育児・介護等を男女が共に担うライフスタイルの促進
- ② 男女が共に主体的に家事・育児・介護等に参画できる環境づくり

都道府県別 家事・育児・介護等に携わる時間

順位	都道府県	家事・育児関連 総平均時間 (分/日)		
		夫	妻	夫と妻 の差
1	奈良県	155	485	330
2	新潟県	153	357	204
3	高知県	147	424	277
⋮				
28	岐阜県	106	430	324
	全国平均	114	448	334

出典：総務省「令和3年(2021年)社会生活基本調査」

パパのための家事・育児両立教室(2024.1.7)



## 2

# 誰もが安全・安心に暮らせる社会づくり

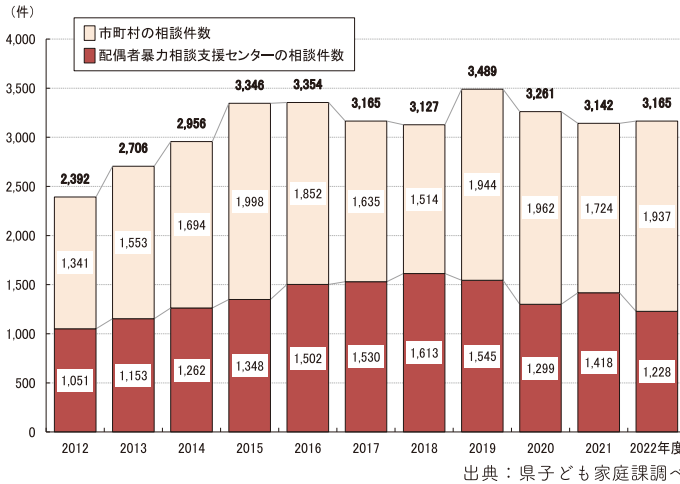
性別を理由とする差別や人権侵害を受けることなく、男女が人権としての性と相互の人格が尊重される社会の形成や、男女が共に、生涯にわたり健康で、災害時においても、安全に、安心して暮らせる社会の実現を目指します。

### 施策の方向 1 男女の人権を侵害するあらゆる暴力の根絶



- 1 思春期からの暴力予防教育の充実
- 2 配偶者等からの暴力の防止及び被害者の支援の推進
- 3 性犯罪・ストーカー行為等の防止
- 4 セクシュアル・ハラスメントの防止
- 5 人権尊重意識の高揚のための普及・啓発活動等の充実

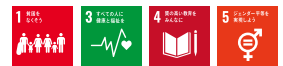
配偶者暴力相談件数の推移



「女性に対する暴力をなくす運動」に関する  
県庁舎のパープルライトアップ(2023.11.19～25)

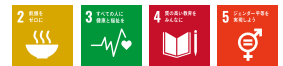


### 施策の方向 2 困難を抱えた人が安心して暮らせる環境の整備



- 1 貧困等生活上の困難に直面する人への自立支援
- 2 複合的に困難な状況に置かれている人に対する支援

### 施策の方向 3 生涯を通じた健康支援



- 1 健康寿命延伸のための生涯を通じた心身の健康づくり
- 2 保健医療体制の整備
- 3 母子保健・医療の充実

### 施策の方向 4 男女共同参画の視点に立った防災対策の推進



- 1 防災に関する意思決定や現場での女性の参画拡大
- 2 男女のニーズの違い等に配慮した防災対策の推進

令和6年能登半島地震 避難所での保健活動



# 3 未来の礎となる男女共同参画社会の基盤づくり

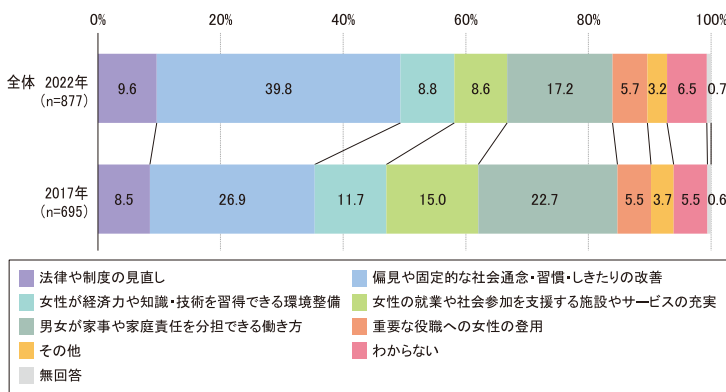
男女平等に根ざす教育が、家庭、学校、地域等において行われ、自らの希望するライフスタイルを選択する際に性別が障害となることのないよう、男女が共に必要な知識等を身につけ、自己の能力を開発、向上させていくことができる環境を目指すとともに、固定的な性別役割分担意識の解消や魅力的な働く場の創出等により、若者に選ばれる地域を目指します。



## 施策の方向 1 多様な生き方の選択を可能にする教育・学習の充実

- ① 学校等における男女平等教育の推進
- ② 家庭、地域における男女平等教育の推進
- ③ 科学技術・学術分野における男女共同参画の推進

男女がもっと平等になるために重要なことについて  
(前回調査との比較)



出典：県男女共同参画・女性の活躍推進課  
「男女共同参画に関する県民意識調査（2022年調査）」

理工系分野で活躍する女性ロールモデルとの交流事業  
(2023.10.13、関市立板取川中学校)



## 施策の方向 2 若者に選ばれる地域づくり



- ① 県内定着に向けた地域の魅力づくり
- ② 県内に呼び込むための受け皿づくり

県内大学生・社会人へのアンケート 主な意見

- 働きたいと思える魅力のある職場が少ない。(男性・大学生)
- 女性のキャリアアップが都会の方が進んでいるイメージが強い。(女性・大学生)
- 生まれた地域では「固定的な性別役割分担意識」が強いから外に行きたい。(男性・大学生)
- 女性は〇〇であるべきだ、という固定的な概念は田舎の企業ほどぬぐいされていない。(30代女性・県外出身)

女性の活躍を応援するポータルサイト「ぎふジョ！」



## 施策の方向 3 きめ細やかな広報・啓発の展開

- ① 男女共同参画社会の実現に向けた広報・啓発活動の推進
- ② 男女共同参画に関する調査・研究及び情報収集・提供の推進



## 主な目標数値

### ① 男女がともに活躍できる社会づくり

項目	現状	目標数値 (目標年度)
女性委員の参画率が40%～60%までである 県の審議会等の割合	79.5% (2023年4月1日)	90% (2028年度)
管理的職業従事者に占める女性の割合	13.0% (2020年)	15% (2025年度) 計画終期の目標数値【参考】 16%(2028年度)
6歳未満の子どもがいる夫の 家事・育児・介護等に携わる時間	1日当たり 106分 (2021年)	1日当たり 130分 (2026年度) 計画終期の目標数値【参考】 1日当たり150分(2028年度)
男性の育児休業取得率	36.6% (2023年)	50% (2028年度)

### ② 誰もが安全・安心に暮らせる社会づくり

項目	現状	目標数値 (目標年度)
生活困窮世帯やひとり親家庭の子どもを対象 とした子ども食堂を実施・支援する市町村数	17市町 (2022年)	33市町村 (2028年度)
健康寿命(日常生活に制限のない期間の平均)	男性73.08年 女性76.18年 (2019年)	平均寿命の増加分を上回る 「健康寿命」の増加 (2028年度)
女性消防団員数	606人 (2023年)	880人 (2028年度)

### ③ 未来の礎となる男女共同参画社会の基盤づくり

項目	現状	目標数値 (目標年度)
県内高校生及び県出身大学生の県内就職率	54% (2021年)	67% (2028年度)
移住者数(累計)	1,531人 (2022年)	8,000人 (2024年度～2028年度)
「家事の主な役割分担」が 「夫婦平等」または「家族全員」の割合	25% (2022年)	35% (2027年度) 計画終期の目標数値【参考】 37%(2028年度)

岐阜県男女共同参画計画(第5次) 2024年(令和6年)3月

岐阜県健康福祉部 子ども・女性局 男女共同参画・女性の活躍推進課

〒500-8570 岐阜市藪田南2-1-1

TEL 058-272-8236(直通) FAX 058-278-2611 メールアドレス c11234@pref.gifu.lg.jp