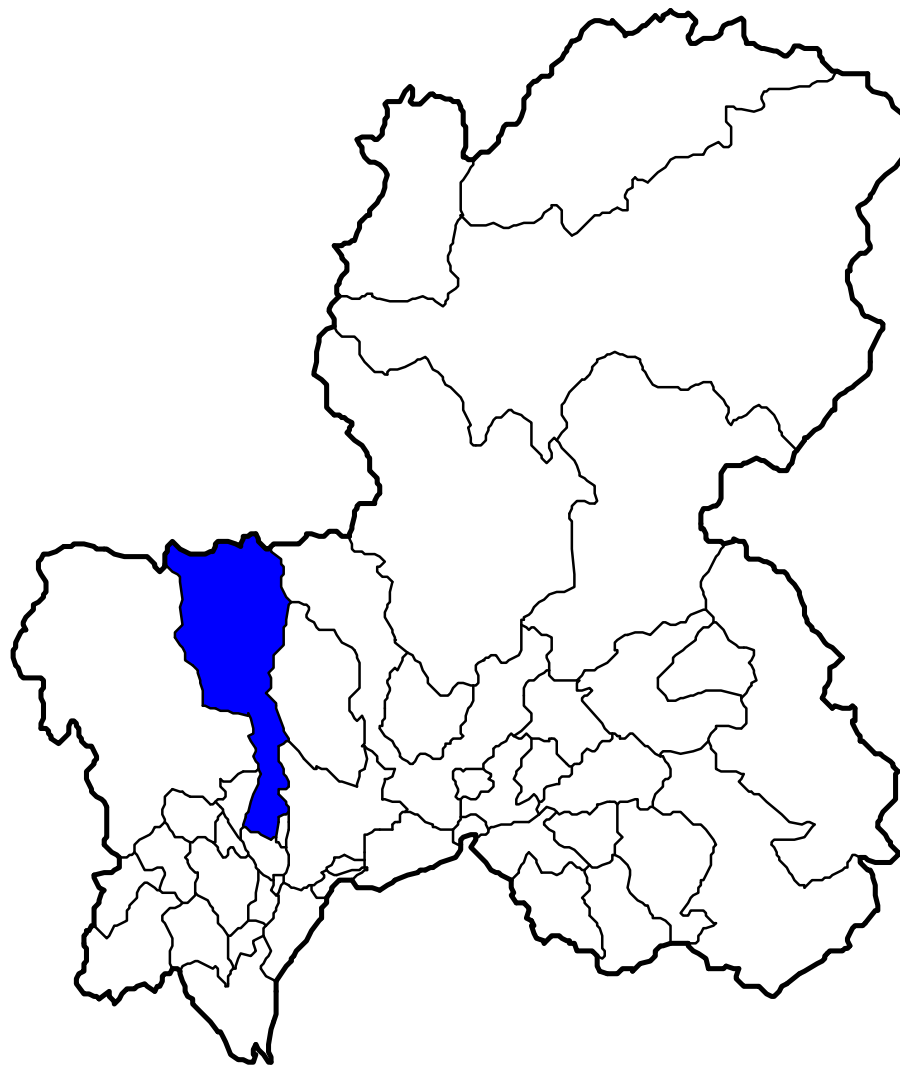


統計からみた 本巢市の 現状

総面積km ²	割合%	順位
374.65	3.53	9

※割合＝県全体に占める割合



<平成以降の合併> 2004.2.1
本巢町、真正町、糸貫町、根尾村

岐阜県環境生活部統計課
2024年3月更新

本巢市の人口は2015年頃から減少している

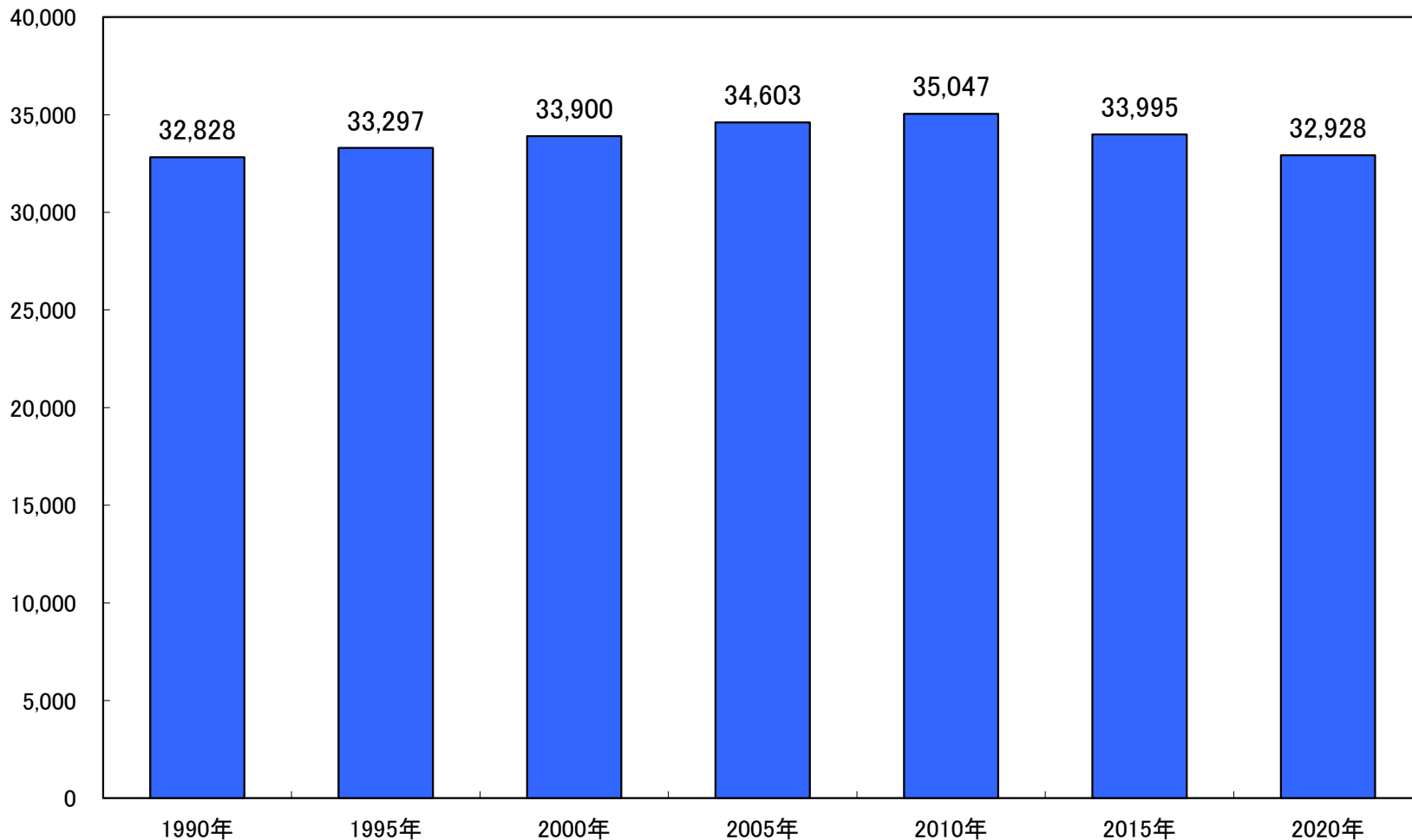
2010年：35,047人 → 2015年：33,995人 (△1,052人)

2015年：33,995人 → 2020年：32,928人 (△1,067人)

人口順位：県内16位 県人口に占める割合：1.6% (1990年) → 1.7% (2020年)

(人)

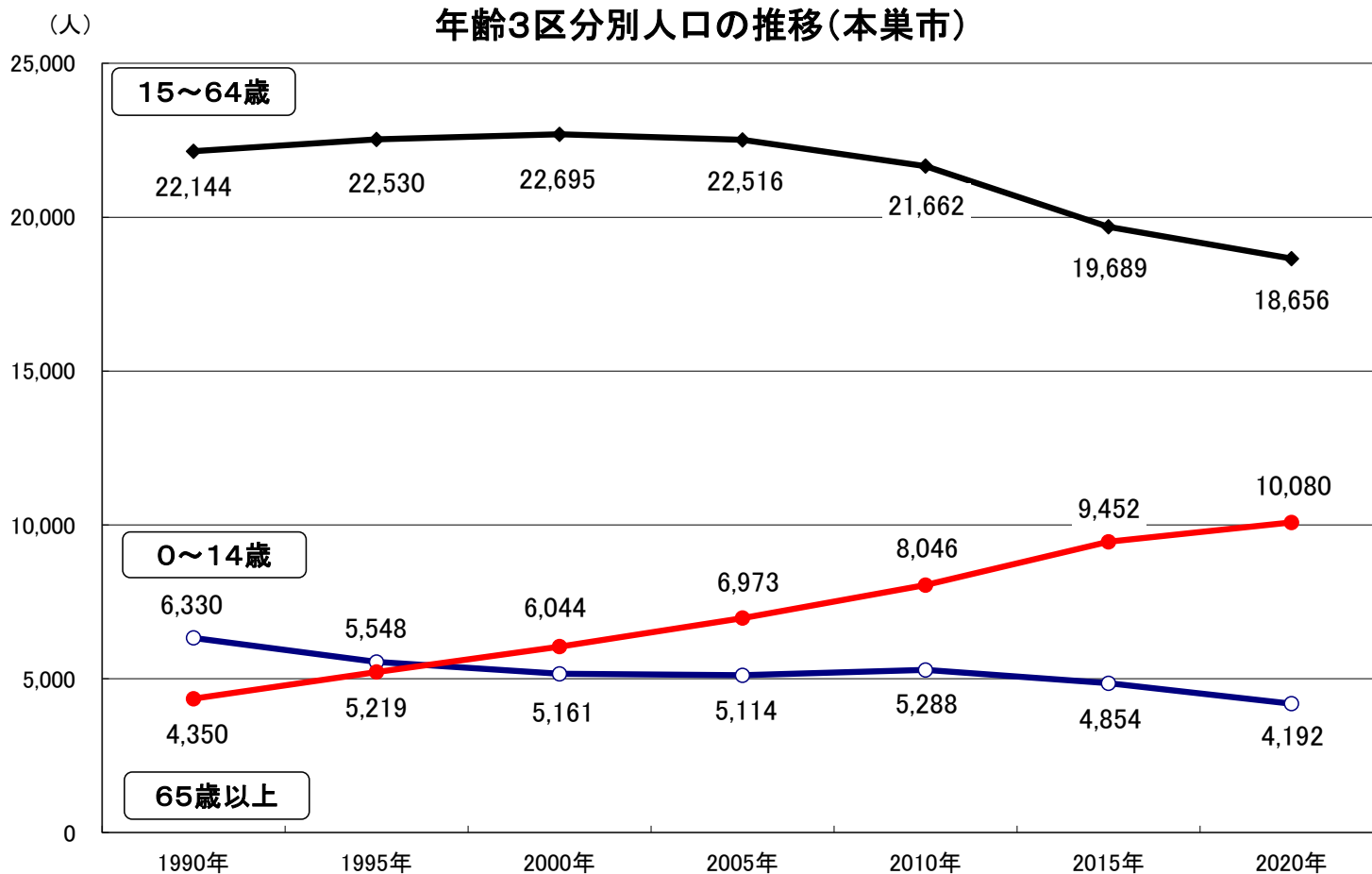
総人口の推移(本巢市)



0～14歳の子どもが減る一方、65歳以上の高齢者は増加 15～64歳人口は2005年頃から減少が続く

人口の増減数	2010→ 2015年	2015→ 2020年
0～14歳	△ 434	△ 662
15～64歳	△ 1,973	△ 1,033
65歳以上	1,406	628

	年齢3区分別人口の割合 (2020年)		
	本巢市	岐阜県	県内順位
0～14歳	12.7%	12.3%	15位
15～64歳	56.7%	57.3%	19位
65歳以上	30.6%	30.4%	26位

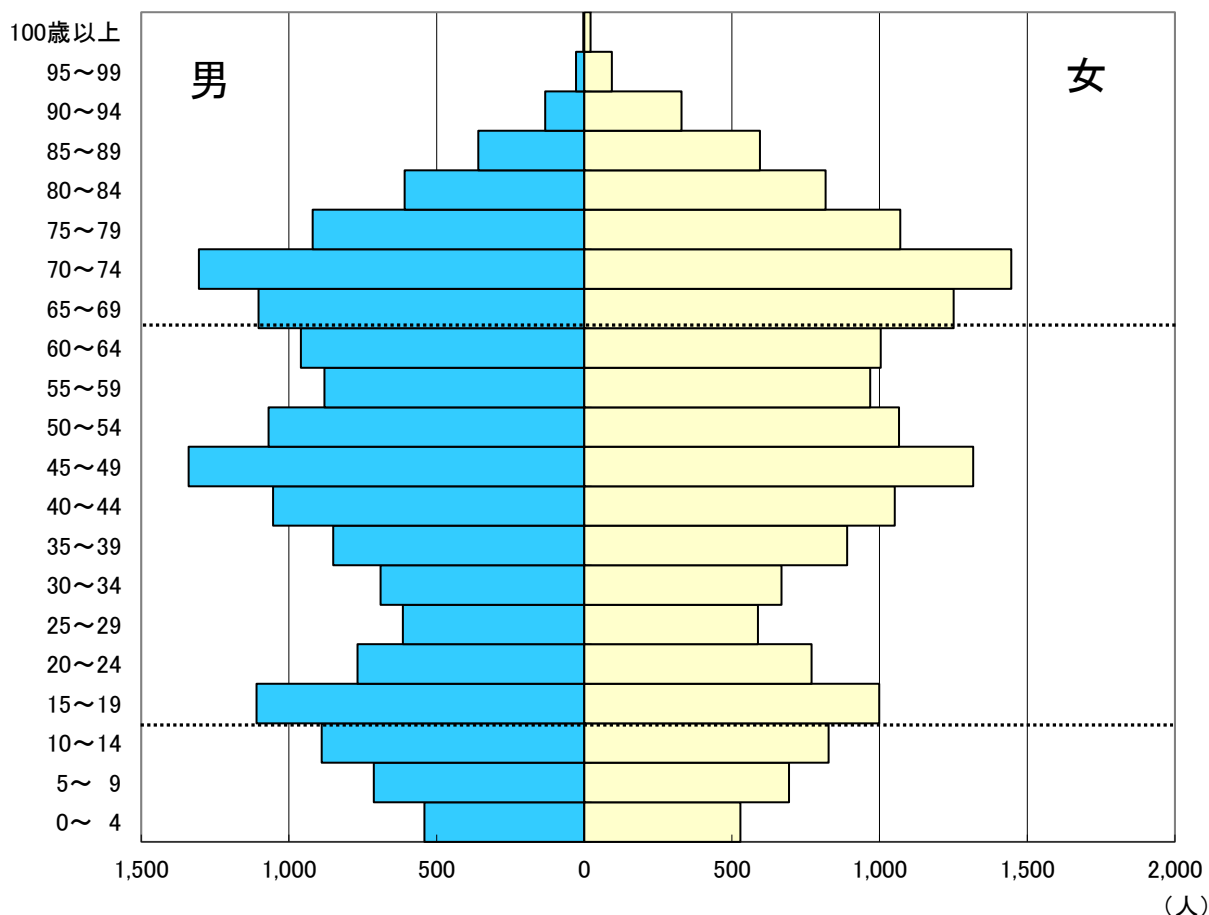


団塊世代と団塊ジュニア世代が多い人口構造

厚みのある中高年層が65歳以上となり、高齢者はさらに増加するとみられる。

人口に占める65歳以上人口の割合 1990年：13.3%（23位） → 2020年：30.6%（26位）

2020年人口ピラミッド(本巣市)



	人口(人)	構成比(%)
総人口	32,928	100.0
0~14歳	4,192	12.7
15~64歳	18,656	56.7
65歳以上	10,080	30.6

<岐阜県全体の人口構成>

- ・0~14歳 : 12.3%
- ・15~64歳 : 57.3%
- ・65歳以上 : 30.4%

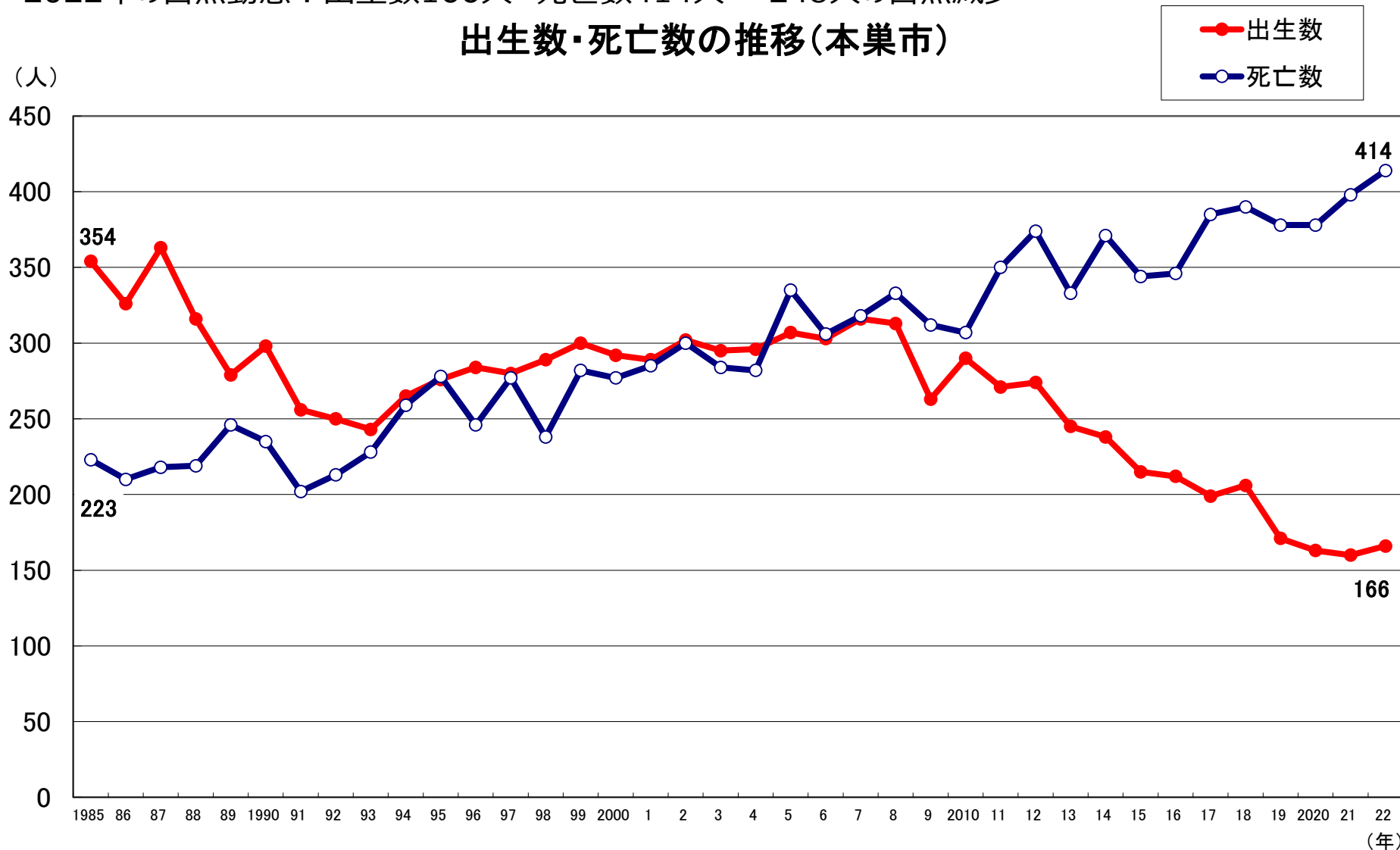
<構成比の県内順位>

- ・0~14歳人口 : 15位
 - ・15~64歳人口 : 19位
 - ・65歳以上人口 : 26位
- ※数値の大きい順

出生数が減少する一方、死亡数が増加 2005年以降、死亡数が出生数を上回る自然減少が続く

2022年の自然動態：出生数166人 死亡数414人 248人の自然減少

出生数・死亡数の推移(本巢市)

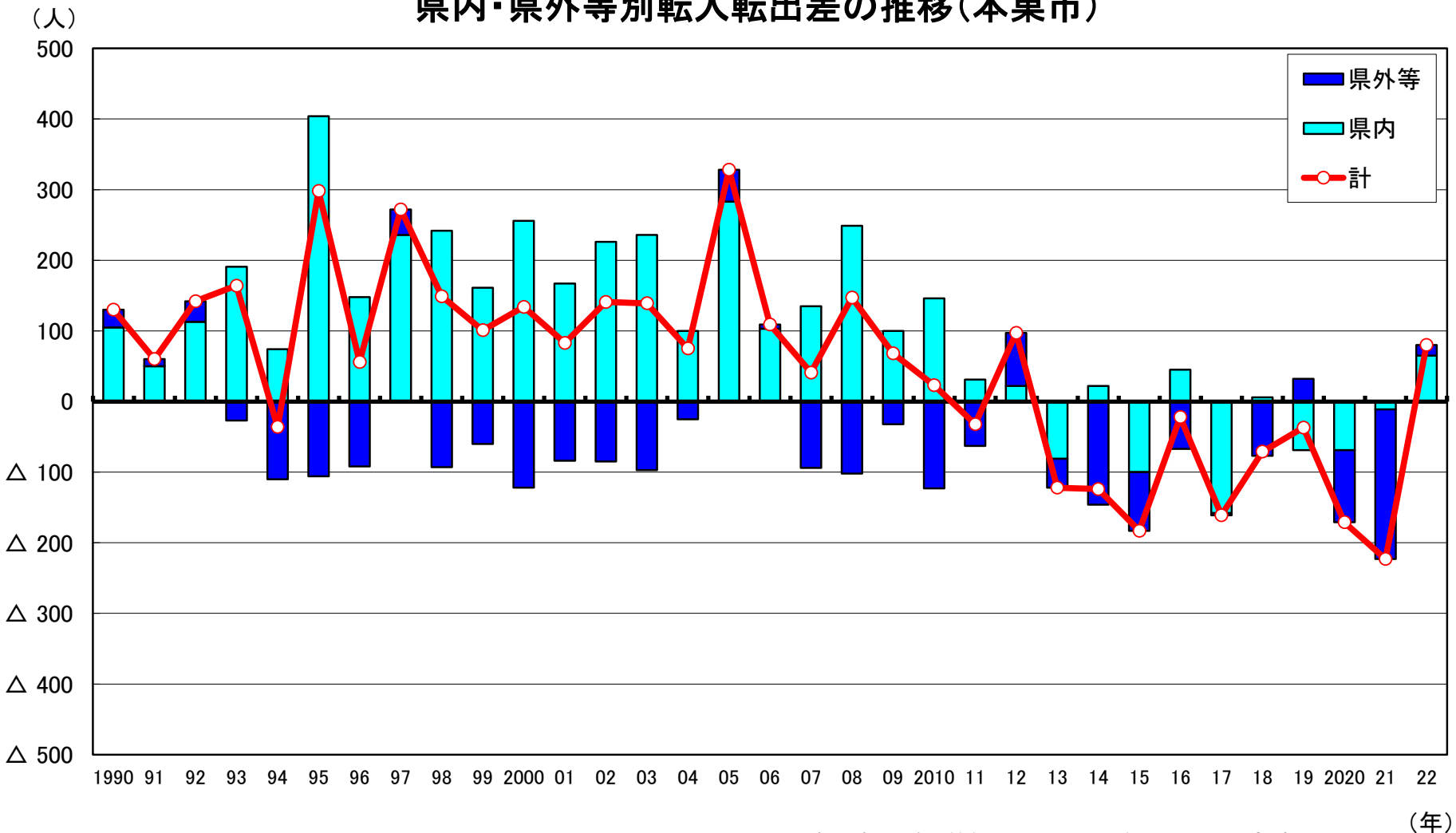


出典：厚生労働省「人口動態統計」(日本人 1～12月の年計)

2013年以降、転出超過となっていたが、 2022年は転入超過となった

2022年の社会動態：転入1,270人 転出1,190人 80人の転入超過

県内・県外等別転入転出差の推移(本巢市)



出典：岐阜県人口動態統計調査 ※計、県外等には職権記載等を含む。

※転入転出数は前年10月1日～同年9月30日の合計

職業上、結婚等を理由とした転出超過が続く 住宅事情を理由としての転入超過が多く見られる

移動理由別転入転出差の推移(本巢市)

(人)

600

400

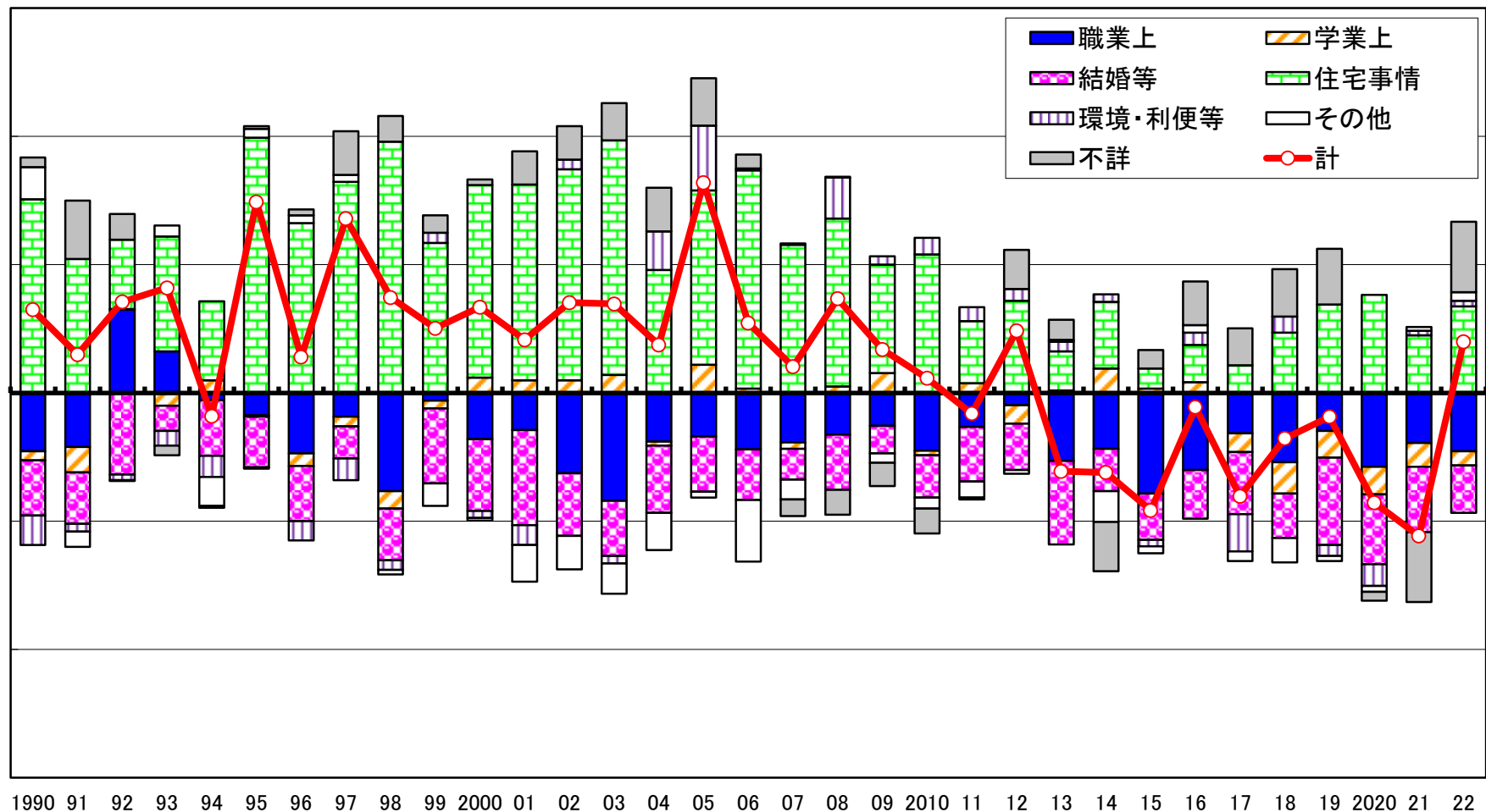
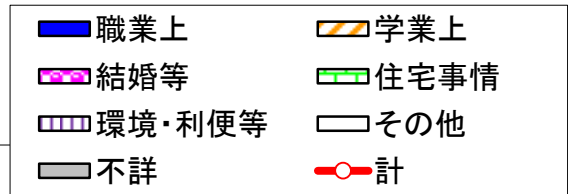
200

0

△ 200

△ 400

△ 600

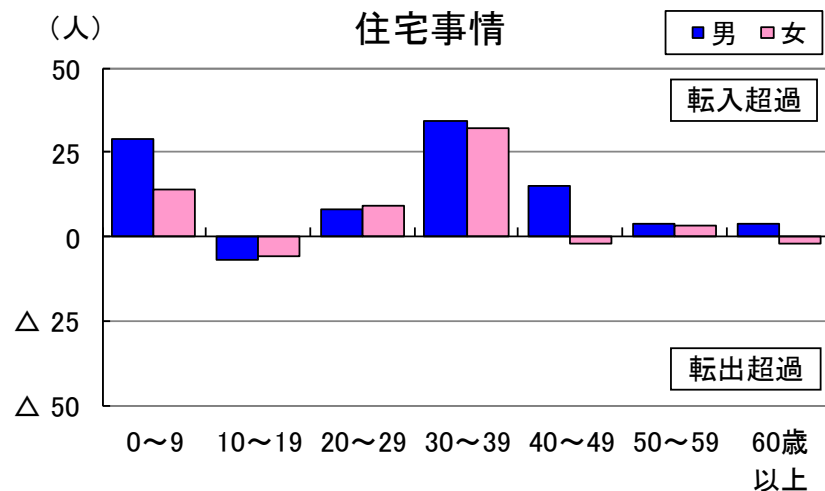
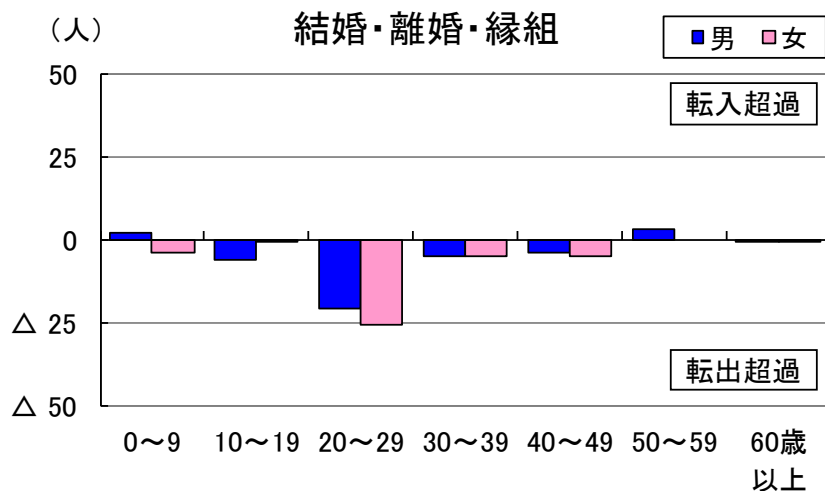
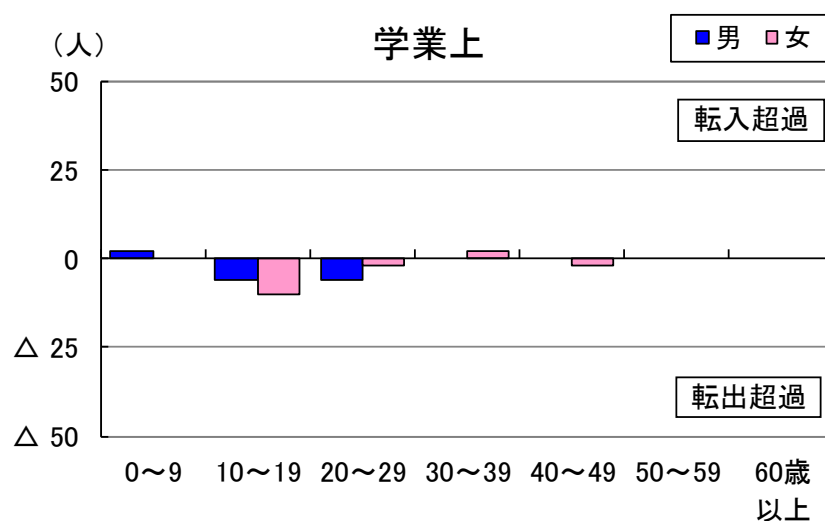
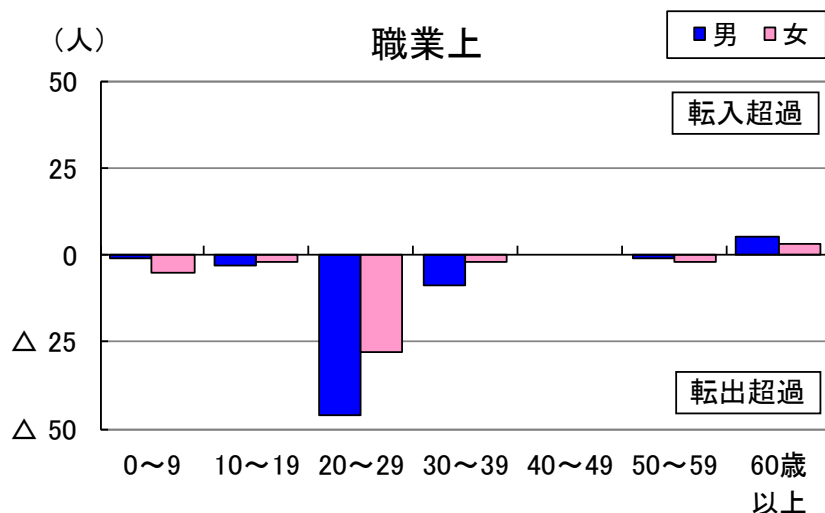


(年)

出典: 岐阜県人口動態統計調査(不詳=外国人+職権、環境・利便等=生活環境の利便+自然環境+交通の利便)

職業上、結婚等を理由とした20～30代の転出超過が多い 住宅事情を理由とした転入超過も多い

主な移動理由でみた世代別日本人の社会動態(本巣市 2022年)

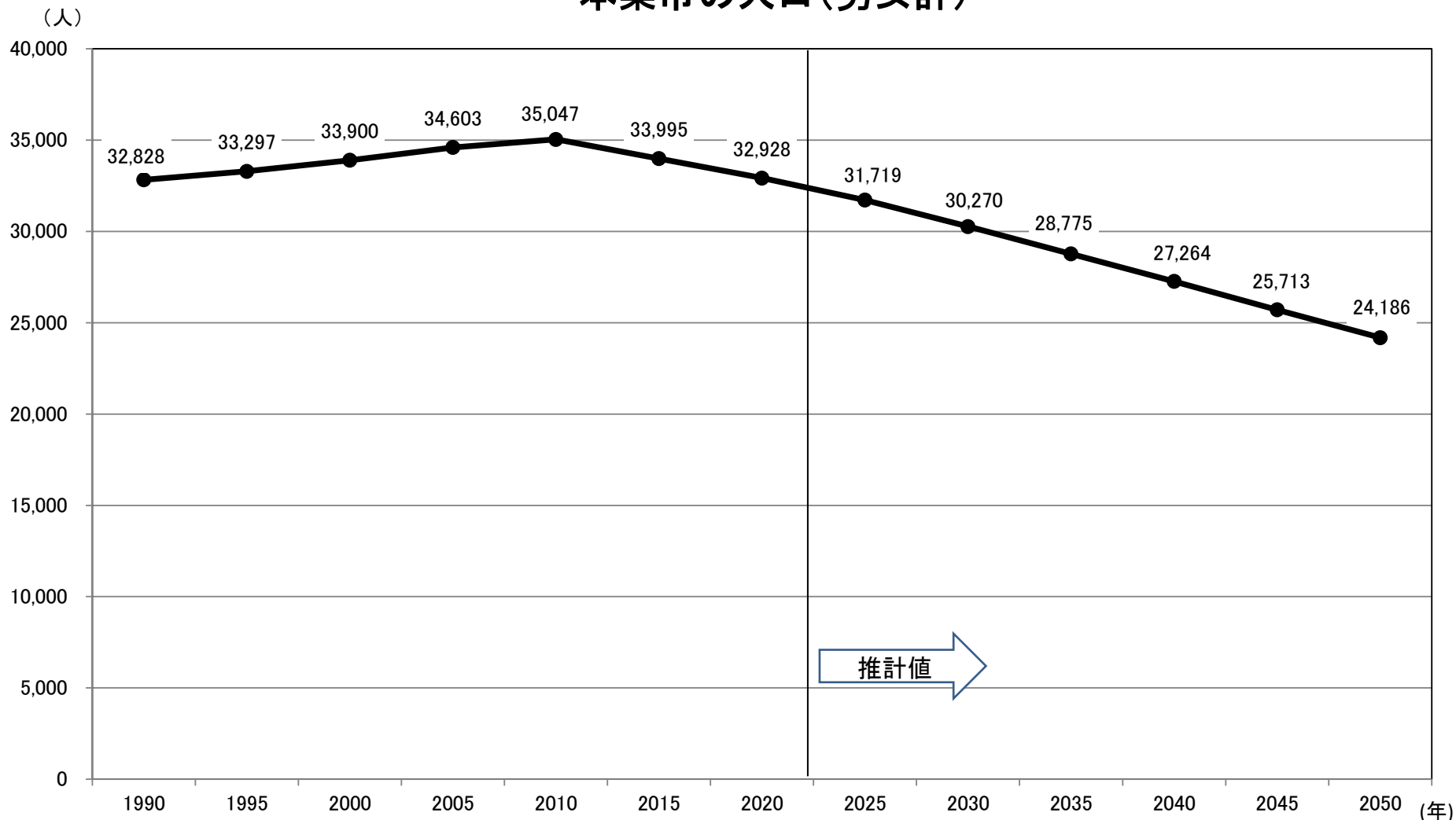


出典: 岐阜県「岐阜県人口動態統計調査」2022年 ※社会動態=転入者数-転出者数

参考：将来の人口の見通し（総人口の推移）

国立社会保障・人口問題研究所「日本の地域別将来推計人口(令和5年推計)」

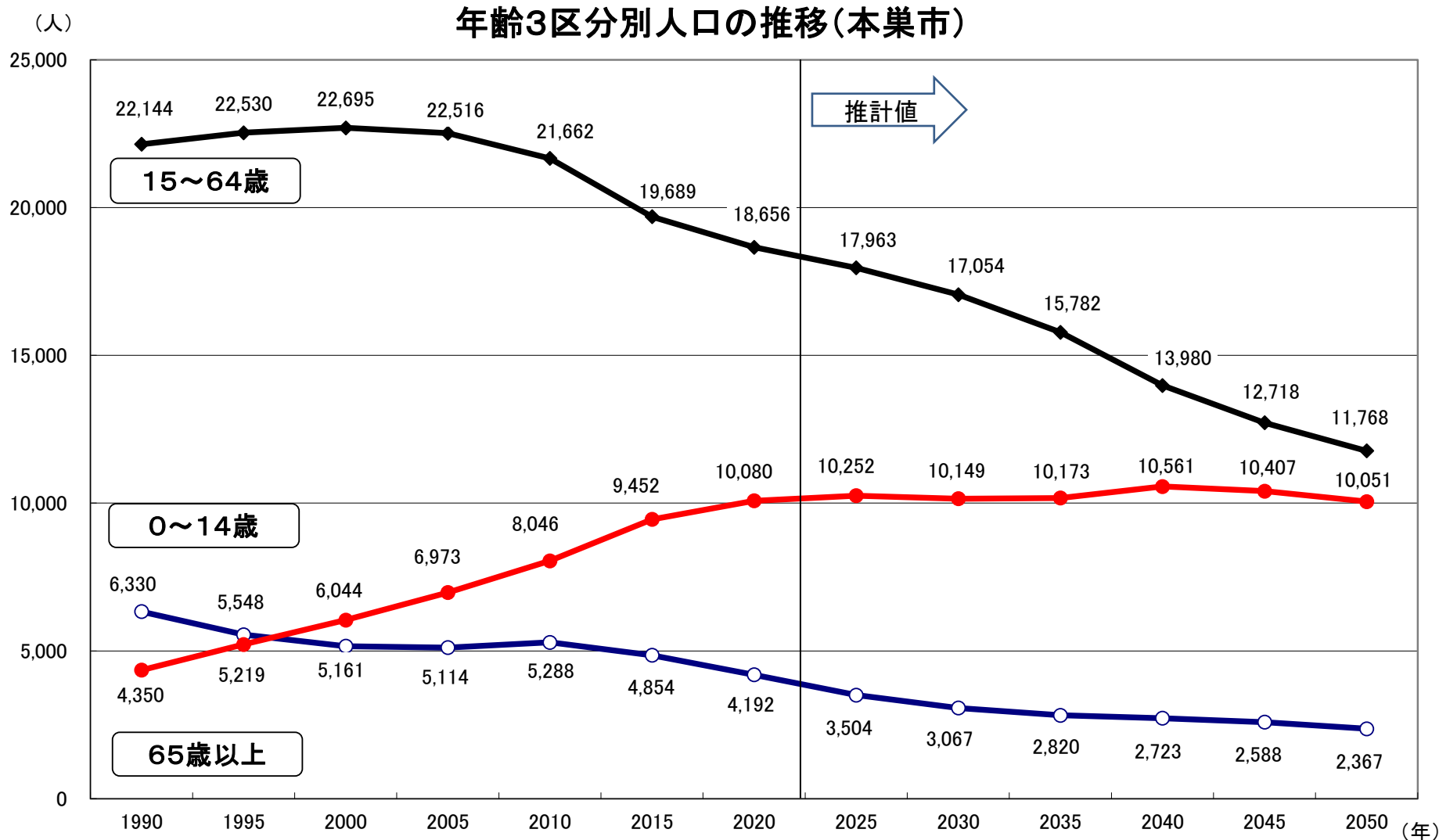
本巢市の人口(男女計)



出典：総務省「国勢調査」、2025年以降は国立社会保障・人口問題研究所「日本の地域別将来推計人口(令和5年推計)」

参考：将来の人口の見通し（年齢3区分別人口の推移）

国立社会保障・人口問題研究所「日本の地域別将来推計人口(令和5年推計)」



出典：総務省「国勢調査」、2025年以降は国立社会保障・人口問題研究所「日本の地域別将来推計人口(令和5年推計)」

注：2015年、2020年の年齢3区分別人口は、不詳補完値。

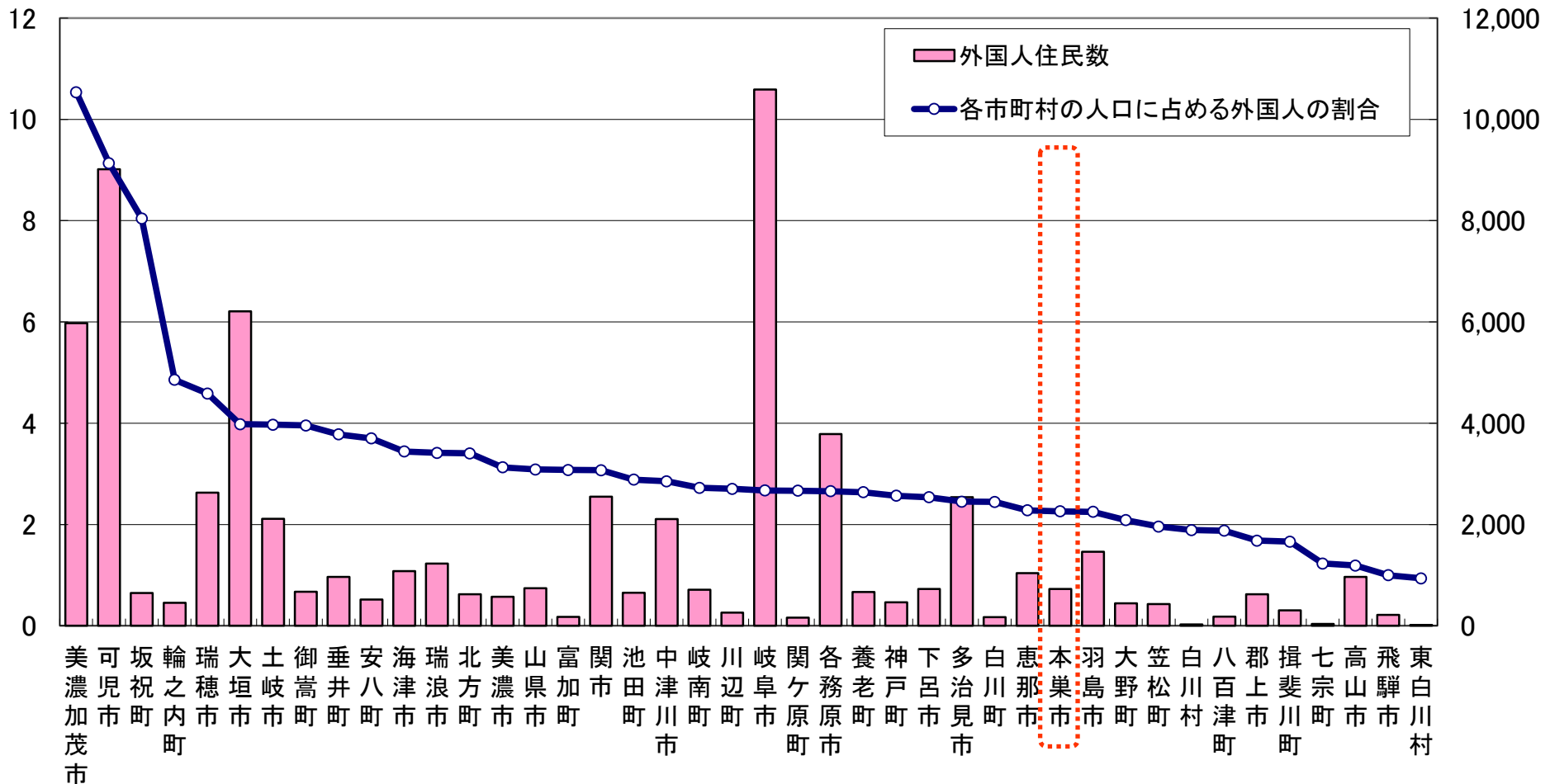
人口に占める外国人の割合は2.3%（県内31位）

岐阜県の外国人住民数65,475人のうち、本巣市の外国人住民数（728人）は1.1%を占める

外国人住民数と各市町村の推計人口に占める割合（2023年6月末現在）

外国人住民数
(人)

割合
(%)



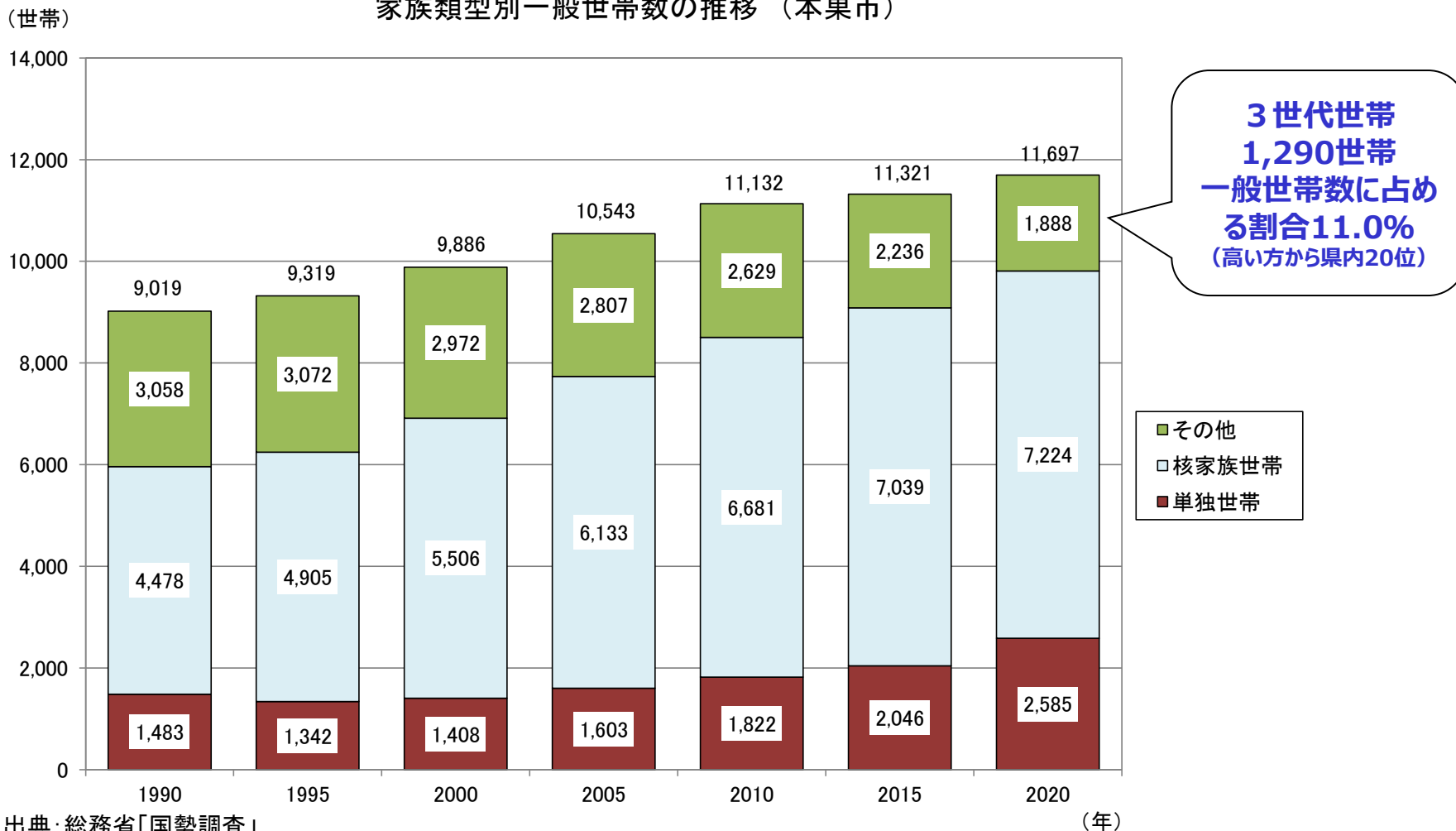
出典：法務省出入国在留管理庁「在留外国人統計（2023年6月末現在）」、割合は岐阜県「人口動態統計調査」による推計人口（2023年7月1日現在）により算出。

一般世帯数が増加する一方、1世帯当たり人員数は減少 単独世帯は増加傾向

単独世帯は1990年以降の30年間で1.7倍に。

1世帯当たり人員数：3.07人（2010年）→2.74人（2020年 県内7位）

家族類型別一般世帯数の推移（本巢市）

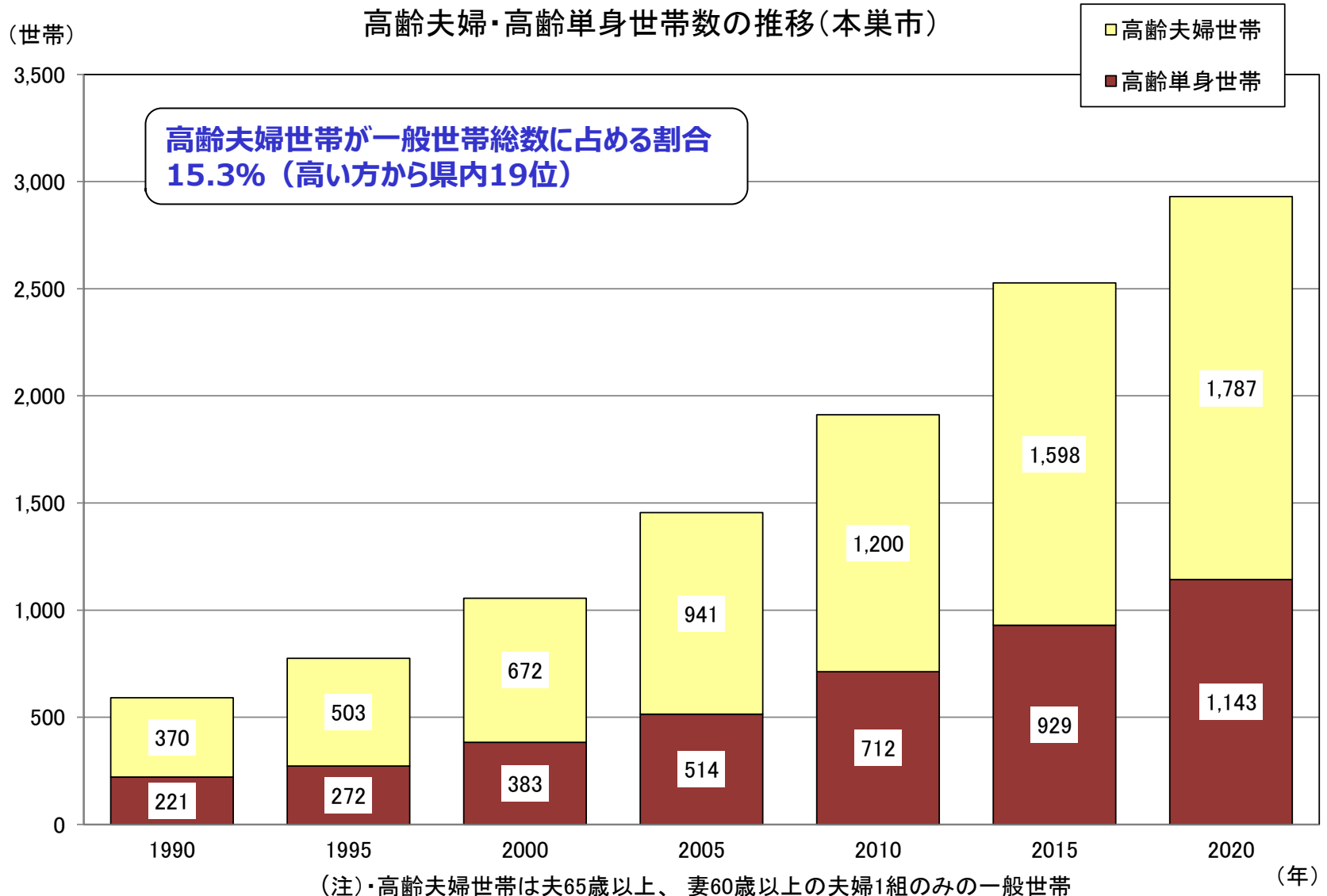


出典：総務省「国勢調査」

注：一般世帯は、病院、社会福祉施設などで生活する人を除いたもの。

高齢夫婦世帯や高齢単身世帯が大きく増加

1990年以降の30年間で高齢夫婦世帯は4.8倍、高齢単身世帯は5.2倍に増加。



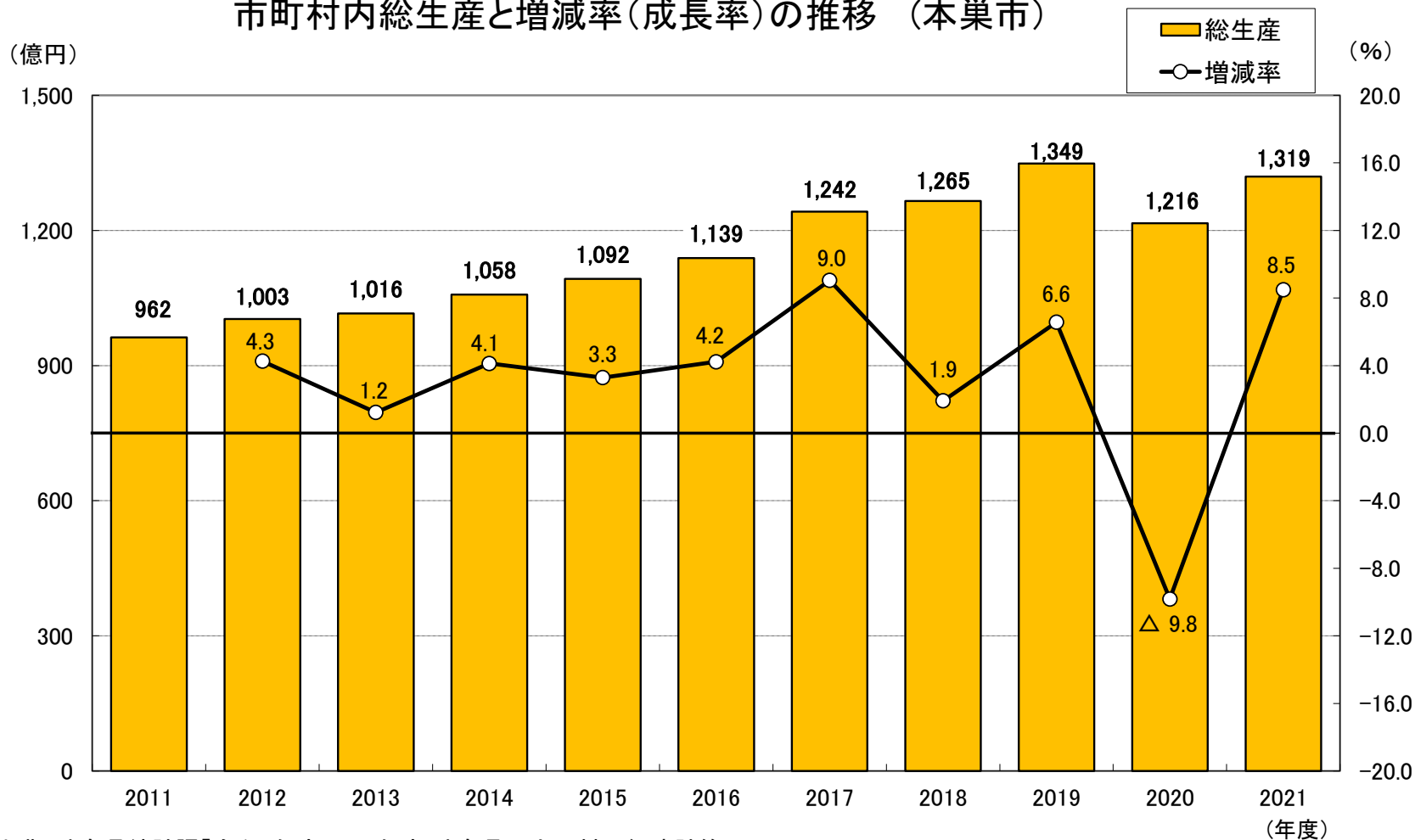
本巣市の総生産は1319億円 1人当たり市町村民所得は301万1千円

総生産は県（名目8兆110億円）の1.6%、県内15位

1人当たり市町村民所得は県（309万2千円）の97.4%、県内23位

※ 1人当たり所得には企業所得等を含み、市町村全体の経済水準を示すもの

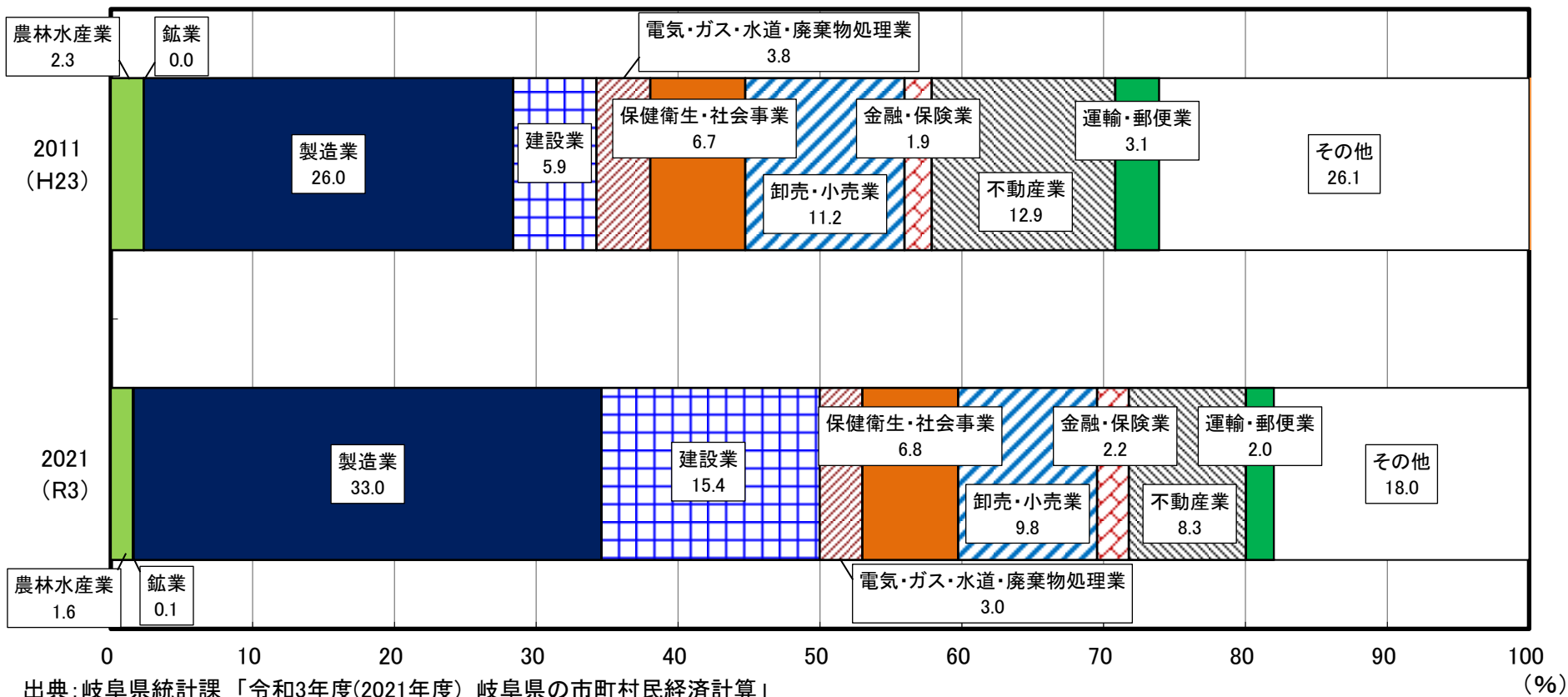
市町村内総生産と増減率（成長率）の推移（本巣市）



第2次産業が48%、第3次産業が49%を占める産業構造

製造業、建設業の割合が高い

市町村内総生産の経済活動別構成比 (本巣市)



出典: 岐阜県統計課「令和3年度(2021年度)岐阜県の市町村民経済計算」

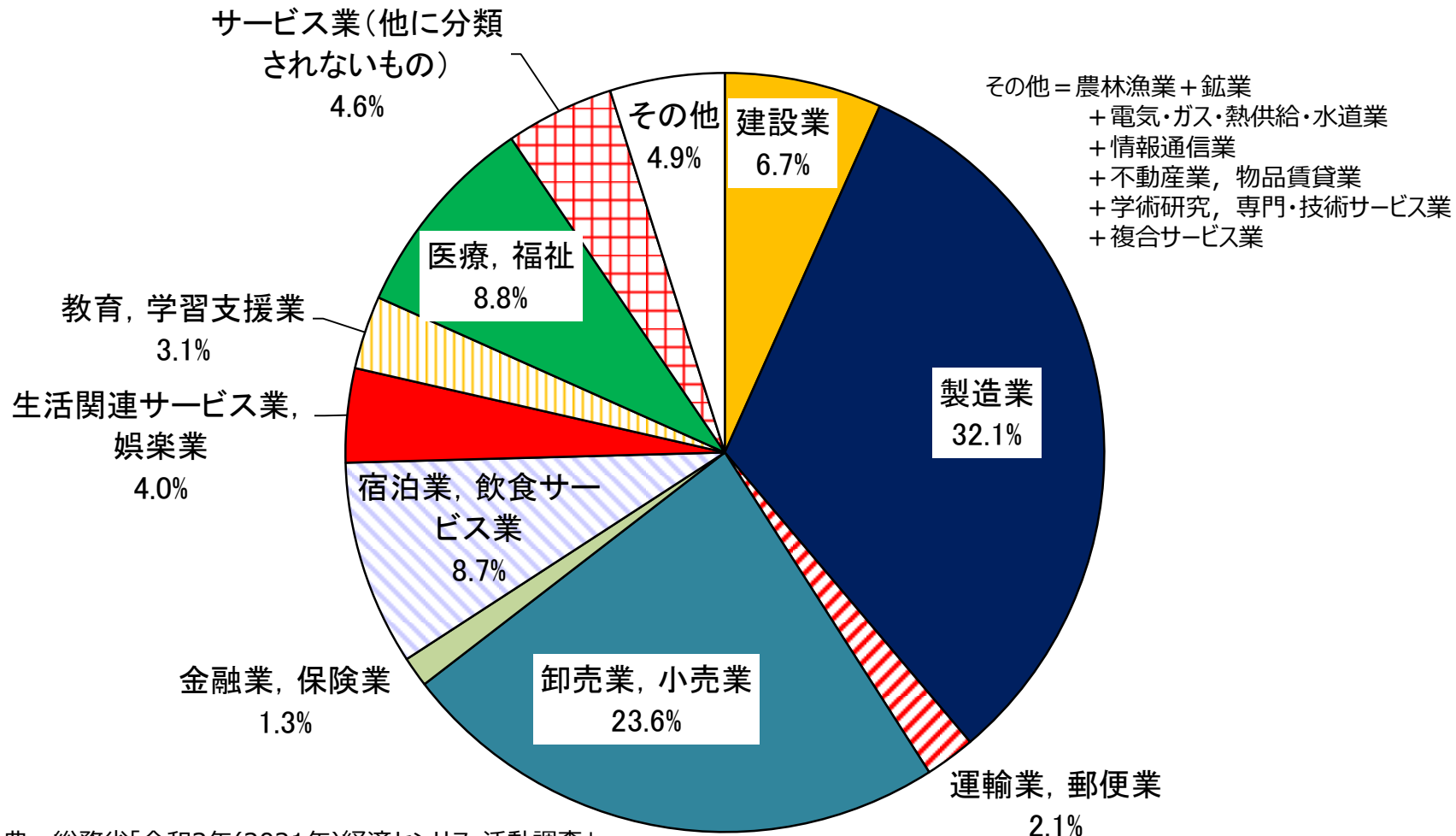
注1: 「不動産業」には、持ち家の帰属家賃を含んでいる。

注2: 「その他」は、宿泊・飲食サービス業、情報通信業、専門・科学技術、業務支援サービス業、公務、教育、その他のサービスの合計。

なお、輸入品に課される税・関税等も含めている。

産業別の従業者数は、製造業が32.1%と最も多く、次いで卸売業,小売業が23.6%を占める

産業別従業員数の構成比(本巣市 2021年)



出典：総務省「令和3年(2021年)経済センサス-活動調査」
注：事業内容等が不詳の事業所を除く。公務を除く。

産業別従業者でみると、全国と比べて、 農林漁業、製造業の特化係数が高いことが特徴

産業別事業所数、従業者数（本巢市 2021年）

	事業所数	従業者数		産業別従業者数の 構成比による特化係数	
		(人)	構成比	全国=1.00	県=1.00
総数	1,348	15,120	100.0	1.00	1.00
農林漁業	43	347	2.3	2.93	2.12
鉱業	1	7	0.0	1.36	0.69
建設業	180	1,013	6.7	1.04	0.98
製造業	150	4,855	32.1	2.11	1.30
電気・ガス・熱供給・水道業	0	0	0.0	0.00	0.00
情報通信業	8	34	0.2	0.07	0.30
運輸業, 郵便業	17	323	2.1	0.38	0.47
卸売業, 小売業	357	3,568	23.6	1.18	1.23
金融業, 保険業	18	195	1.3	0.50	0.56
不動産業, 物品賃貸業	37	127	0.8	0.30	0.48
学術研究, 専門・技術サービス業	25	152	1.0	0.27	0.44
宿泊業, 飲食サービス業	168	1,321	8.7	1.08	1.07
生活関連サービス業, 娯楽業	104	605	4.0	1.07	1.00
教育, 学習支援業	32	472	3.1	0.93	1.17
医療, 福祉	92	1,330	8.8	0.62	0.66
複合サービス事業	10	72	0.5	0.63	0.52
サービス業(他に分類されないもの)	106	699	4.6	0.51	0.64

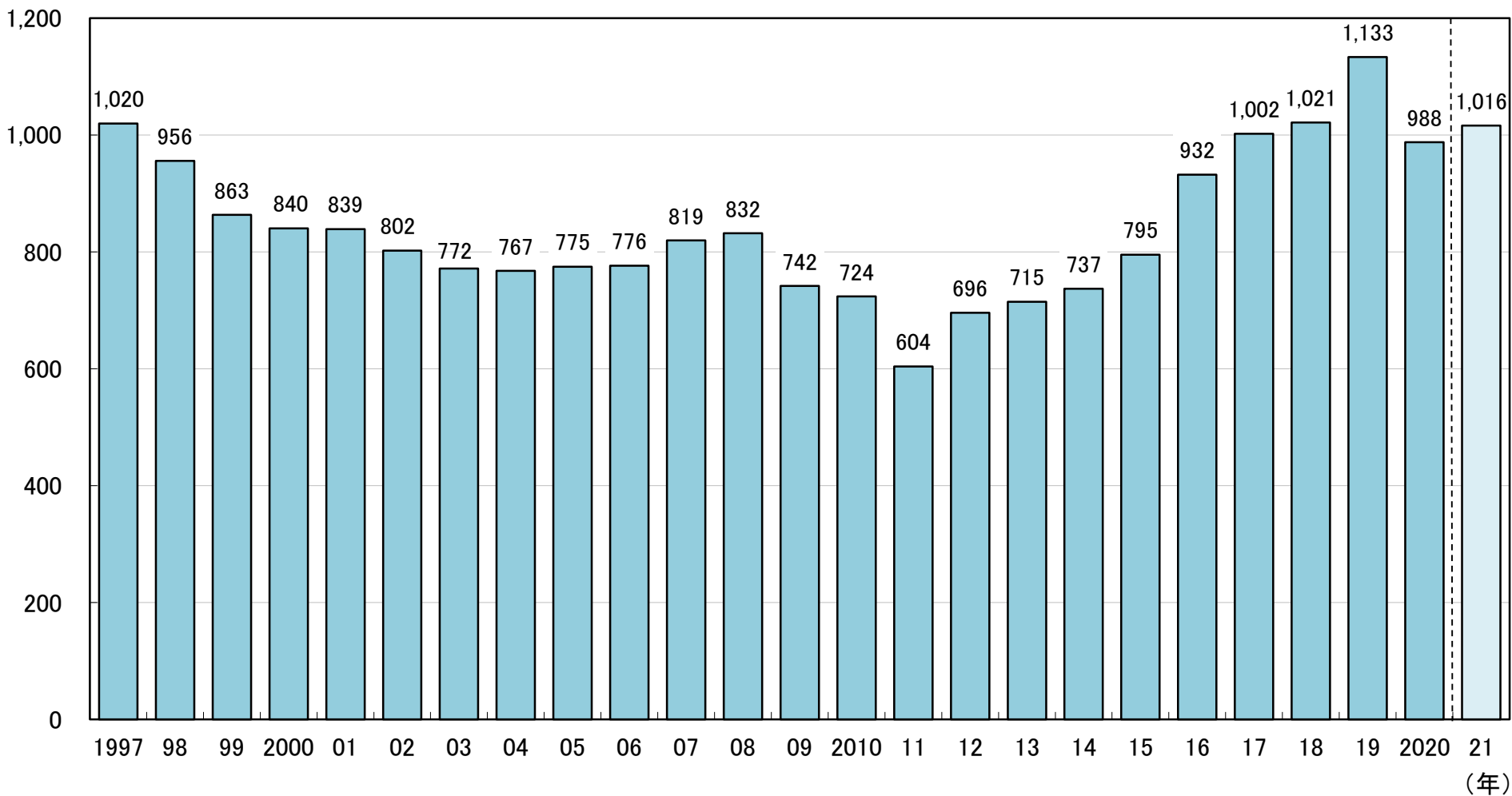
出典：総務省「令和3年(2021年)経済センサス-活動調査」

注) 事業内容等が不詳の事業所を除く。公務を除く。

2021年の製造品出荷額等は、1016億円

製造業製造品出荷額等の推移（本巣市）

（億円）



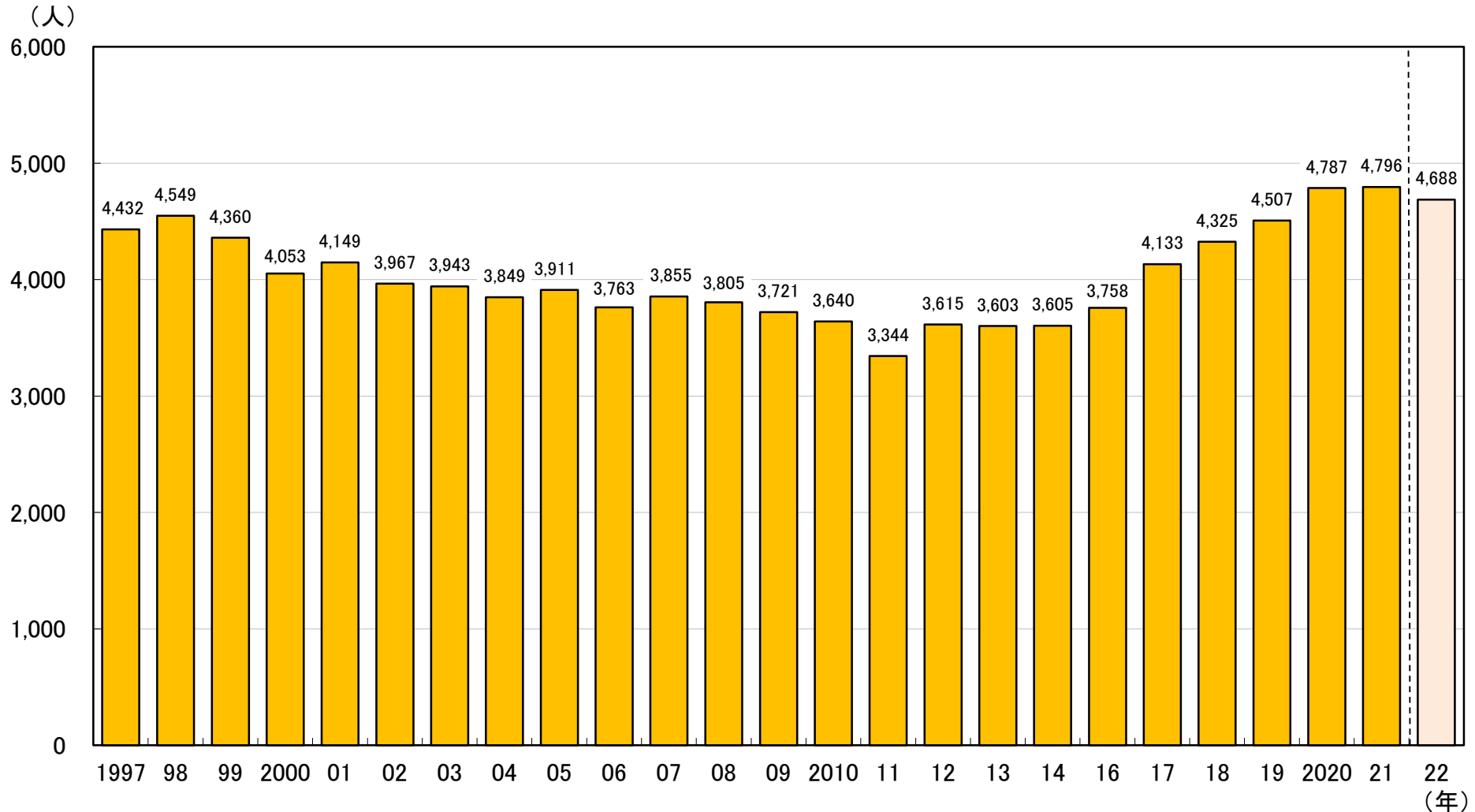
出典：2021年は総務省・経済産業省「経済構造実態調査 製造業事業所調査」（全事業所、個人経営を含まない）

1997年～2019年は経済産業省「工業統計」（従業者4人以上）、ただし2011年、2015年、2020年は総務省「経済センサス-活動調査」（従業者4人以上）

注：「経済構造実態調査 製造業事業所調査」と「工業統計」、「経済センサス-活動調査」は集計範囲等が異なるため単純比較できない。

製造業の従業者数は近年増加傾向

製造業従業者数の推移（本巢市）



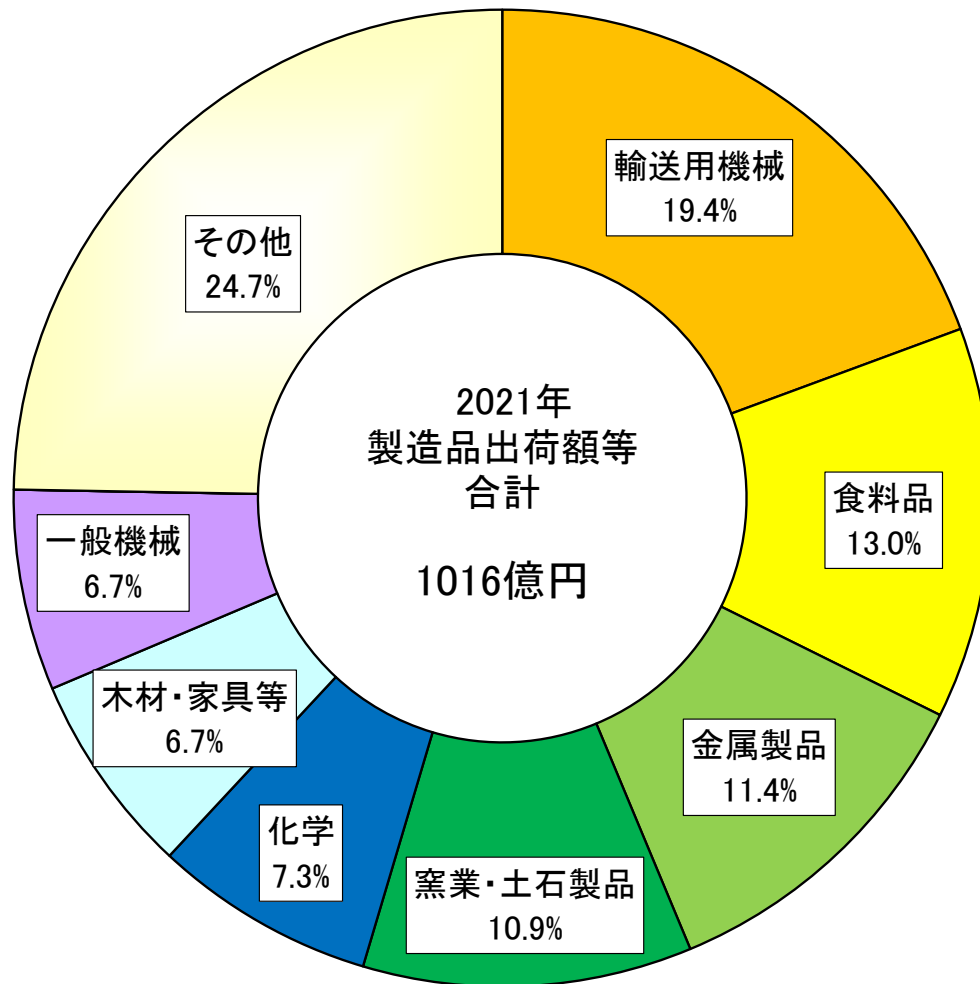
出典：2022年は総務省・経済産業省「経済構造実態調査 製造業事業所調査」（全事業所、個人経営を含まない）

1997年～2020年は経済産業省「工業統計」（従業者4人以上）、ただし2012年、2016年、2021年は総務省「経済センサス-活動調査」（従業者4人以上）

注：「経済構造実態調査 製造業事業所調査」と「工業統計」、「経済センサス-活動調査」は集計範囲等が異なるため単純比較できない。

輸送用機械が19.4%と最も多く、次いで食料品が13.0%を占める

製造品出荷額等の業種構成< 本巢市 >



出典:総務省・経済産業省「令和4年(2022年)経済構造実態調査 製造業事業所調査」(全事業所、個人経営を含まない)

注1:「一般機械」=はん用機械器具+生産用機械器具+業務用機械器具

注2:「木材・家具等」=木材・木製品製造業(家具を除く)+家具・装備品製造業

注3:事業所数が少ないため製造品出荷額が秘匿となっている業種は「その他」に含む。

また、「一般機械」、「木材・家具等」は、内訳の業種に秘匿がある場合は、その業種の製造品出荷額は合算していない。「その他」に含む

注4:単位未満を四捨五入しているため、合計は100%とならない場合がある。