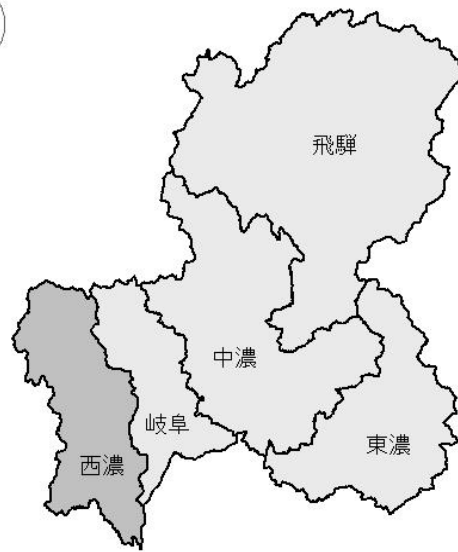
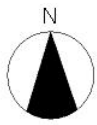


第 1 章

概 要

(1)管内の略図



(2)管内の概要

西濃保健所の管内は、大垣市、海津市、養老郡（養老町）、不破郡（垂井町、関ヶ原町）、安八郡（神戸町、輪之内町、安八町）からなる西濃地域及び揖斐郡（揖斐川町、大野町、池田町）からなる揖斐地域の2地域2市4郡（9町）から構成され、管内の総面積は1,432.9㎢で県全体の13.5%を占めている。

人口は、354,401人（令和3年10月1日現在）で県全体の18.1%を占めている。65歳以上の老年人口の割合は年々増加の一途をたどり、令和3年は30.7%を示し、全国、県全体とほぼ同じ傾向で人口構造の高齢化が進んでいる。

地勢は、県の南西部に位置し、北部は能郷白山を境に福井県と、東部は長良川・木曾川を境に愛知県と、西部は越美・伊吹山地、鈴鹿山脈、養老山地を境に福井県、滋賀県、三重県にそれぞれ隣接している。

北部は、1,000メートル級の山地が連なり、南部は揖斐川・長良川及び木曾川の三大河川の流域で形成された肥よくな濃尾平野に属し、中央部は、東西を結ぶ古くからの交通の要衝であり、東西文化の接点となってきた。

産業は、肥沃な耕地を背景とした農業と、豊富な水や交通条件など恵まれた環境を背景にハイテク化の進んだ製造業が主要産業となっており、ソフトピアジャパンを中心に情報産業推進拠点が整備され、県内における情報産業の牽引的役割を担っている。

観光は、名勝史跡が多く、関ヶ原の古戦場を始めとし、谷汲山華厳寺、横蔵寺、お千代保稲荷、国営木曾三川公園、国定公園の揖斐峡、養老公園、伊吹山ドライブウェイ、水門川の住吉灯台、南宮大社などがあり、観光客等で賑わっている。

交通は、東西に名神高速道路、国道21号、303号、東海道新幹線、東海道本線、南北には国道258号、417号、養老鉄道が走り、基幹交通網を形成し、これに主要地方道・県道などが縦横に連絡して四通八達しているが、さらなる地域発展のために、すでに大垣、養老、神戸等管内の一部で供用開始されている東海環状自動車道・西回りルートが令和8年度の全線開通に向けて延伸工事が進められている。並行して、名神高速道路、東海環状自動車道でも安八、養老、海津でのスマートインターチェンジの整備が進められるなど、内外交流の拡大や地域の産業を支える交通インフラ整備が着実に発展しつつある。

このような情勢の中で、それぞれの地域特性に応じ、住民サイドに立った保健・医療・福祉の連携のもと、住民の健康づくり、住み良い環境づくりのための施策を進めているところである。

ア 世帯数、人口及び面積(T1-1)

(令和3年10月1日現在)

区 分	世帯数	人 口			面 積 (km ²)	人口密度 (人/km ²)
		計	男	女		
岐 阜 県	782,431	1,960,461	951,634	1,008,827	10,621.29	184.6
管 内	134,245	354,401	172,956	181,445	1,432.97	247.3
大 垣 市	63,083	157,520	76,628	80,892	206.57	762.6
海 津 市	11,591	32,139	15,788	16,351	112.03	286.9
養 老 町	9,359	26,292	12,837	13,455	72.29	363.7
垂 井 町	9,595	26,088	12,841	13,247	57.09	457.0
関ヶ原町	2,466	6,411	3,110	3,301	49.28	130.1
神 戸 町	6,839	18,427	9,026	9,401	18.78	981.2
輪之内町	3,321	9,466	4,677	4,789	22.33	423.9
安 八 町	5,055	14,224	6,959	7,265	18.16	783.3
揖斐川町	6,978	19,029	9,162	9,867	803.44	23.7
大 野 町	7,557	21,758	10,642	11,116	34.20	636.2
池 田 町	8,401	23,047	11,286	11,761	38.80	594.0

人口・世帯：(岐阜県人口動態統計調査：統計課)

面積：「令和3年全国都道府県市区町村別面積調」(国土交通省国土地理院)

イ 年齢3区分別人口及び率 (T1-2)

(令和3年10月1日現在)

	総 数	年 少 人 口 (0~14歳)		生 産 年 齢 人 口 (15~64歳)		老 年 人 口 (65歳以上)		不 詳 数
		数	率	数	率	数	率	
全 国	125,502,000	14,784,000	11.8	74,504,000	59.4	36,214,000	28.9	-
岐 阜 県	1,960,461	234,881	12.0	1,090,807	55.6	595,533	30.4	39,240
管 内	354,401	42,002	11.9	201,235	56.8	108,832	30.7	2,332
小 計	290,567	34,598	11.9	165,941	57.1	87,812	30.2	2,216
大 垣 市	157,520	19,960	12.7	92,209	58.5	43,578	27.7	1,773
海 津 市	32,139	3,127	9.7	17,606	54.8	11,350	35.3	56
養 老 町	26,292	2,685	10.2	14,355	54.6	9,204	35.0	48
垂 井 町	26,088	3,155	12.1	14,548	55.8	8,302	31.8	83
関ヶ原町	6,411	541	8.4	3,185	49.7	2,647	41.3	38
神 戸 町	18,427	2,091	11.3	10,200	55.4	6,010	32.6	126
輪之内町	9,466	1,231	13.0	5,600	59.2	2,606	27.5	29
安 八 町	14,224	1,808	12.7	8,238	57.9	4,115	28.9	63
小 計	63,834	7,404	11.6	35,294	55.3	21,020	32.9	116
揖斐川町	19,029	1,872	9.8	9,678	50.9	7,469	39.3	10
大 野 町	21,758	2,668	12.3	12,400	22.0	6,630	30.5	60
池 田 町	23,047	2,864	12.4	13,216	57.3	6,921	30.0	46

※全 国 : 総務省統計局公表値 <第3表 年齢(5歳階級)、男女別人口及び割合>

※岐阜県: 県統計課公表値 <市町村別年齢(3区分)別推計人口>

ウ 老年人口割合及び老年化指数(T1-3)

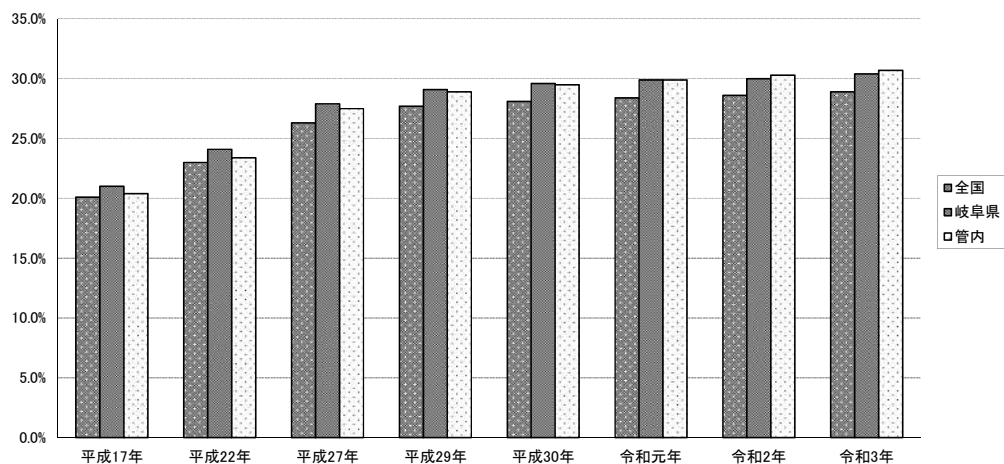
		平成17年	平成22年	平成27年	平成29年	平成30年	令和元年	令和2年	令和3年
全 国	老年人口割合	20.1	23.0	26.3	27.7	28.1	28.4	28.6	28.9
	老年化指数	146.5	174.0	210.6	225.4	230.8	235.9	239.7	245.0
岐 阜 県	老年人口割合	21.0	24.1	27.9	29.1	29.6	29.9	30.0	30.4
	老年化指数	144.6	172.4	212.6	227.2	233.9	239.6	246.9	253.5
管内総数	老年人口割合	20.4	23.4	27.5	28.9	29.5	29.9	30.3	30.7
	老年化指数	138.6	166.0	207.3	225.1	234.5	241.9	249.9	259.1
小 計	老年人口割合	20.1	23.2	27.2	28.5	29.1	29.5	29.8	30.2
	老年化指数	138.2	165.4	205.8	222.6	231.3	238.1	245.3	253.8
大 垣 市	老年人口割合	19.5	22.9	25.9	26.9	27.2	27.4	27.5	27.7
	老年化指数	131.2	160.5	191.5	202.3	207.3	210.9	213.7	218.3
海 津 市	老年人口割合	20.3	23.6	29.1	31.6	32.7	33.4	34.4	35.3
	老年化指数	145.8	187.5	252.2	285.3	304.7	322.7	344.3	363.0
養 老 町	老年人口割合	20.7	23.8	28.9	31.1	32.1	33.0	34.1	35.0
	老年化指数	147.6	182.2	231.4	263.1	280.3	295.2	321.7	342.8
上石津町	老年人口割合	29.9							
	老年化指数	232.2							
垂 井 町	老年人口割合	20.6	23.7	28.3	30.0	30.7	31.2	31.4	31.8
	老年化指数	142.0	162.1	208.5	230.3	241.2	248.5	253.1	263.1
関ヶ原町	老年人口割合	26.3	30.1	36.2	38.6	39.3	39.9	40.1	41.3
	老年化指数	210.5	273.3	358.1	409.0	421.7	433.6	453.6	489.3
神 戸 町	老年人口割合	18.9	23.6	29.2	30.6	31.3	31.8	32.1	32.6
	老年化指数	129.2	167.1	226.3	245.0	258.8	266.5	274.4	287.4
輪之内町	老年人口割合	18.5	19.9	23.1	24.8	25.5	26.4	26.6	27.5
	老年化指数	113.8	123.9	152.2	168.4	179.1	192.4	197.8	211.7
安 八 町	老年人口割合	17.4	20.9	26.1	27.2	27.8	28.2	28.6	28.9
	老年化指数	113.0	131.8	175.8	191.2	199.1	205.6	219.3	227.6
墨 俣 町	老年人口割合	24.5							
	老年化指数	178.2							
小 計	老年人口割合	21.4	24.6	29.0	30.6	31.4	32.0	32.4	32.9
	老年化指数	140.0	168.3	213.6	236.0	249.1	259.1	271.1	283.9
揖斐川町	老年人口割合	26.4	29.8	35.2	37.0	37.9	38.3	38.5	39.3
	老年化指数	210.5	249.4	316.6	341.1	360.6	368.0	377.5	399.0
大 野 町	老年人口割合	18.0	21.5	25.8	27.6	28.4	29.1	30.0	30.5
	老年化指数	107.3	134.1	175.1	197.8	210.0	218.7	236.5	248.5
池 田 町	老年人口割合	19.5	22.5	26.6	28.0	28.7	29.3	29.6	30.0
	老年化指数	115.8	142.8	181.7	201.7	212.4	225.0	232.2	241.7

老年人口割合 = 老年人口 / 人口 * 100

老年化指数 = 老年人口 / 年少人口 * 100

* 国勢調査過去3回の結果及び直近5年分を掲載(いずれも10月1日現在)

老年人口割合の推移(F1-1)



(3)西濃保健所の概要

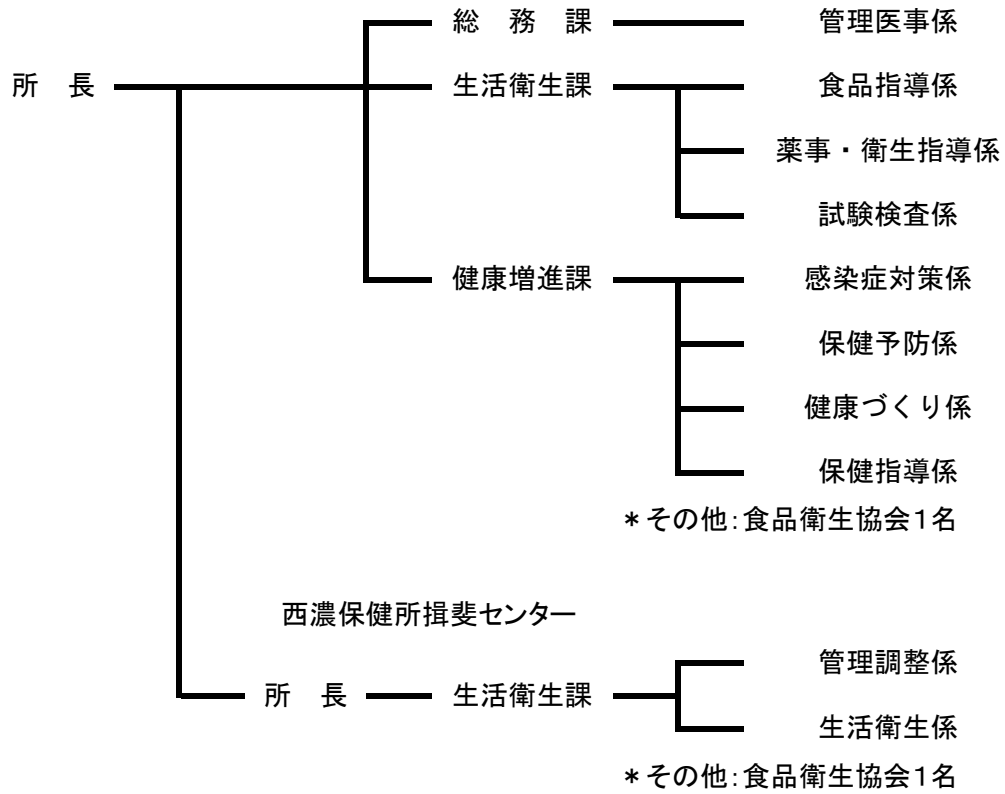
所在地	西濃保健所		
	大垣市江崎町422番地の3	西濃総合庁舎内	電話 0584-73-1111(代)
	西濃保健所揖斐センター		
	揖斐郡揖斐川町上南方1-1	揖斐総合庁舎内	電話 0585-23-1111(代)

<沿革>

昭和12年4月	保健所法公布
昭和18年5月	大野保健所発足
昭和19年10月	大垣保健所発足
昭和22年9月	保健所法の改正により警察署所管の衛生に関する各種業務が保健所に移管
昭和23年1月	人口動態統計事務が地方事務所から移管
昭和25年8月	海津郡、養老郡を管轄として大垣保健所から分離した、南濃保健所が発足
昭和29年8月	保健所の機構改革により課制を実施（庶務課・衛生課・保健予防課設置）
昭和32年9月	県行政組織規則の制定により庶務課を総務課に改正
昭和46年4月	大垣保健所、南濃保健所を統合 大垣保健所保健予防課検査係を廃し試験検査課を設置、総務課に普及係、保健予防課に放射線係・保健婦室保健婦係を設置
昭和52年4月	県行政組織規則の改正により大垣保健所衛生課を環境衛生課・食品衛生課に分割、保健予防課から保健婦室を分離設置し、5課1室となる
昭和57年3月	大垣保健所総務課普及係を廃止
昭和58年4月	公害関係事務が県事務所から移管
平成3年4月	大垣保健所総務課に企画調整係の設置
平成5年4月	大野保健所、県行政組織規則の改正により保健予防課と保健婦室を統合し保健指導課を設置
平成6年6月	保健所法改正、地域保健法に改称
平成7年4月	県行政組織規則の改正により大垣保健所副所長の新設、保健婦室保健婦係を廃し、保健指導課保健指導係を設置、試験検査課及び保健予防課放射線係の業務について揖斐郡を管轄下に含める 大野保健所、衛生課検査係及び保健指導課放射線係を廃止
平成12年4月	環境保全を除き、旧大垣保健所管内と揖斐郡を管轄下とする西濃地域保健所として新たに発足 揖斐郡については環境保全を除き西濃地域保健所揖斐センターが、従来の保健所と同様の窓口サービス等を提供することとなる
平成18年4月	県の組織改革により、西濃地域保健所は西濃保健所、西濃地域保健所揖斐センターは西濃保健所揖斐センターへ名称変更
平成21年4月	西濃保健所揖斐センターが、大野町から揖斐総合庁舎へ移転し、健康増進関係業務を、西濃保健所へ移管

<機構>

組織(令和5年1月31日現在)



<各種相談・検査等>
令和5年1月31日現在

	西濃保健所		西濃保健所揖斐センター	
	実施日	受付時間	実施日	受付時間
こころの相談 (精神保健相談) ※要予約	毎月第2・4木曜日	10時～11時30分		
エイズ・梅毒検査 ※要予約	毎月第1・3火曜日(原則)	8時45分～10時15分		
	毎月第3火曜日(原則)	16時45分～17時45分		
ウイルス肝炎相談・検査 ※要予約	毎月第1火曜日	8時45分～10時15分		
骨髄ドナー登録 ※要予約	毎月第1火曜日(原則)	13時～14時	毎月1回(火曜日) 9時30分～10時30分	
腸内細菌検査(検便)	毎月2回(火曜日)	9時～10時		
飼い犬や飼い猫の引取	毎週火曜日	9時～11時 13時～15時	随時(時間内)	

(4) 地域保健事業従事者の状況 (T1-4)

(令和3年度末現在)

		医師	歯科医師	獣医師	薬剤師	保健師	再掲		助産師	看護師	准看護師	理学療法士	作業療法士	歯科衛生士	診療放射線技師	診療エックス線技師	臨床検査技師	衛生検査技師	管理栄養士	栄養士	その他	計
							派遣	交流														
総計	常勤	1	-	7	4	104	-	-	1	-	2	-	3	2	-	4	-	14	1	68	211	
	非常勤	169	77	174	174	2,971	-	-	917	1,618	92	2	-	381	17	-	12	-	625	61	4,238	11,528
西濃保健所	常勤	1	-	7	4	12	-	-	-	-	-	-	-	-	2	-	4	-	2	-	59	91
	非常勤	11	-	174	174	-	-	-	189	-	-	-	-	-	-	-	-	-	181	13	1,863	2,605
内 揖斐センター	常勤	-	-	1	2	-	-	-	-	-	-	-	-	-	-	-	-	-	-	-	-	3
	非常勤	-	-	-	-	-	-	-	-	-	-	-	-	-	-	-	-	-	-	-	-	-
大垣市	常勤	-	-	-	-	22	-	-	1	-	2	-	2	-	-	-	-	-	2	-	4	33
	非常勤	-	-	-	-	223	-	-	524	820	-	-	-	-	-	-	-	-	-	-	1,519	3,086
海津市	常勤	-	-	-	-	13	-	-	-	-	-	-	-	-	-	-	-	-	2	-	1	16
	非常勤	31	19	-	-	486	-	-	153	20	-	-	-	26	-	-	-	-	14	-	-	749
養老町	常勤	-	-	-	-	6	-	-	-	-	-	-	-	-	-	-	-	-	1	-	1	8
	非常勤	-	-	-	-	673	-	-	-	-	-	-	-	23	-	-	-	-	12	25	196	929
垂井町	常勤	-	-	-	-	4	-	-	-	-	-	-	-	-	-	-	-	-	1	-	1	6
	非常勤	10	1	-	-	462	-	-	47	-	-	-	-	40	-	-	-	-	11	-	220	791
関ヶ原町	常勤	-	-	-	-	3	-	-	-	-	-	-	-	-	-	-	-	-	1	-	-	4
	非常勤	6	2	-	-	-	-	-	11	-	2	-	3	17	-	12	-	-	5	-	2	60
神戸町	常勤	-	-	-	-	6	-	-	-	-	-	-	1	-	-	-	-	-	1	-	-	8
	非常勤	22	15	-	-	240	-	-	23	-	-	-	28	-	-	-	-	-	24	-	46	398
輪之内町	常勤	-	-	-	-	5	-	-	-	-	-	-	-	-	-	-	-	-	2	-	-	7
	非常勤	7	3	-	-	45	-	-	6	12	28	-	17	-	-	-	-	-	9	-	8	135
安八町	常勤	-	-	-	-	11	-	-	-	-	-	-	-	-	-	-	-	-	1	-	-	12
	非常勤	19	14	-	-	48	-	-	3	29	49	-	14	-	-	-	-	-	16	-	-	192
揖斐川町	常勤	-	-	-	-	8	-	-	-	-	-	-	-	-	-	-	-	-	-	1	-	9
	非常勤	32	12	-	-	240	-	-	207	177	15	-	171	-	-	-	-	-	45	-	230	1,129
大野町	常勤	-	-	-	-	6	-	-	-	-	-	-	-	-	-	-	-	-	-	-	2	8
	非常勤	5	2	-	-	371	-	-	-	-	-	-	23	-	-	-	-	-	243	-	154	798
池田町	常勤	-	-	-	-	8	-	-	-	-	-	-	-	-	-	-	-	-	1	-	-	9
	非常勤	26	9	-	-	183	-	-	1	313	-	-	36	-	-	-	-	-	65	23	-	656

(注) 保健所及び市町村において地域保健事業活動に従事したもので、常勤は従事者数、非常勤は4時間を1単位として計上