



## 平成23年12月分 毎月勤労統計調査結果

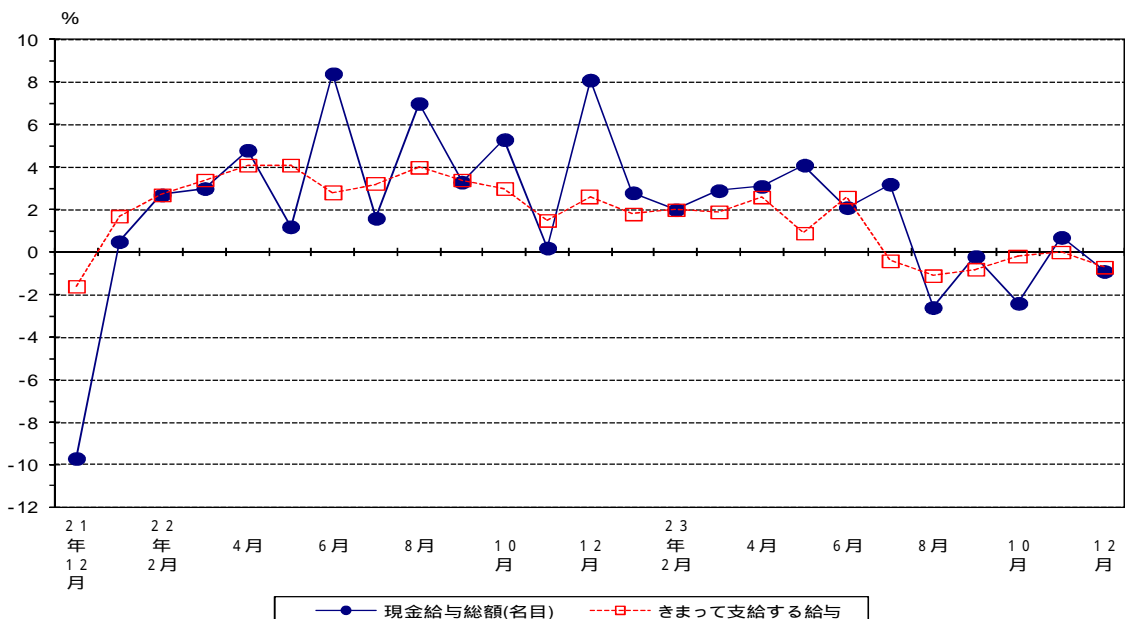
### 賃金

- ・12月のきまって支給する給与は、規模5人以上で242,954円、前年同月比0.7%減で、2ヶ月ぶりに前年同月を下回った。(規模30人以上では272,563円、前年同月比0.8%増で、7ヶ月連続で前年同月を上回った。)
- なお、特別に支払われた給与を含む現金給与総額は、規模5人以上で482,370円、前年同月比0.9%減であった。(規模30人以上では580,132円、前年同月比1.2%増であった。)

表1 賃金の動き

産 業	現金給与総額				きまって支給する給与				特別に支払われた給与			
	実 数	指数	前月比	前年同月比	実 数	前月比	前年同月比	所定内給与		所定外給与		
								実 数	前年同月比	実 数	前年同月比	
	円		%	%	円	%	%	円	%	円	円	
【事業所規模5人以上】												
調 査 産 業 計	482 370	167.5	82.5	0.9	242 954	0.1	0.7	225 020	0.9	17 934	239 416	2 518
建 設 業	586 604	164.2	89.6	22.9	311 428	0.6	4.1	293 824	4.1	17 604	275 176	97 091
製 造 業	526 038	166.9	57.6	2.9	271 019	0.9	2.2	243 717	2.8	27 302	255 019	9 142
卸 売 業、小 売 業	343 041	155.2	74.4	2.0	192 452	0.8	3.3	184 793	3.1	7 659	150 589	379
医 療、福 祉	539 949	178.3	113.3	3.8	245 582	0.5	0.1	227 773	0.4	17 809	294 367	21 014
【事業所規模30人以上】												
調 査 産 業 計	580 132	181.4	89.2	1.2	272 563	0.9	0.8	247 645	0.8	24 918	307 569	4 628
建 設 業	815 584	184.6	128.7	1.2	351 842	1.4	2.9	316 255	2.3	35 587	463 742	19 999
製 造 業	604 546	172.9	66.4	2.2	287 630	0.4	1.0	254 107	1.4	33 523	316 916	10 843
卸 売 業、小 売 業	384 985	186.4	85.3	7.1	203 891	0.4	6.7	194 117	6.2	9 774	181 094	12 724
医 療、福 祉	674 215	204.7	130.0	1.5	291 194	0.6	1.0	268 139	1.0	23 055	383 021	6 885

図1 賃金の動き(前年同月比) - 規模5人以上・調査産業計 -



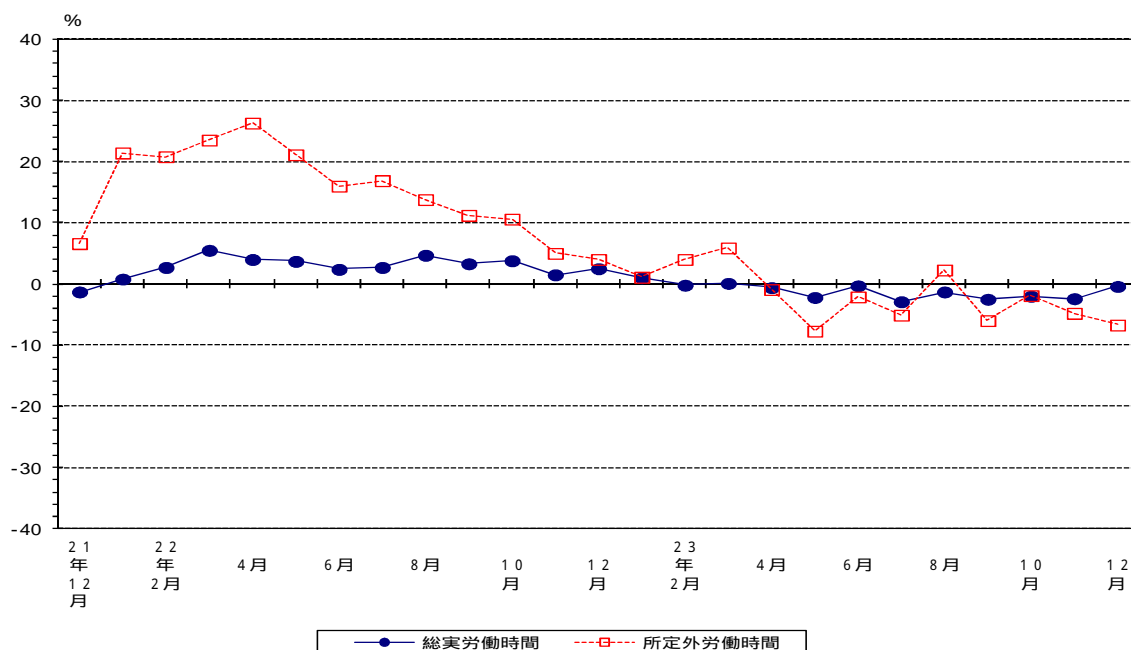
## 労働時間

- ・総実労働時間は、規模5人以上で149.1時間、前年同月比1.1%減で9ヶ月連続で前年同月を下回った。  
（規模30人以上では157.3時間、前年同月比1.4%増で、5ヶ月連続で前年同月を上回った。）
- ・所定外労働時間は、規模5人以上で9.8時間、前年同月比6.7%減で4ヶ月連続で前年同月を下回った。  
（規模30人以上では13.0時間、前年同月比3.7%減で2ヶ月連続で前年同月を下回った。）

表2 労働時間の動き

産 業	総実労働時間									出勤日数					
	実 数				指 数					実 数	前月差	前年同月差			
	時間	指数	前月比	前年同月比	時間	前月比	前年同月比	時間	%				%		
【事業所規模5人以上】															
調 査 産 業 計	149.1	98.5	0.4	1.1	9.8	2.1	6.7	19.4	0.1	0.3					
建 設 業	175.9	102.8	0.1	2.1	8.3	10.7	12.1	21.7	0.5	0.0					
製 造 業	166.3	100.1	1.5	1.2	14.2	7.3	4.8	20.2	0.2	0.3					
卸 売 業、小 売 業	133.3	93.6	1.1	6.0	4.3	7.6	12.2	19.0	0.1	0.9					
医 療、福 祉	133.8	98.8	0.5	0.2	5.7	1.8	1.7	18.7	0.3	0.1					
【事業所規模30人以上】															
調 査 産 業 計	157.3	101.9	0.9	1.4	13.0	0.0	3.7	19.7	0.3	0.2					
建 設 業	195.0	113.8	7.9	13.2	14.1	5.2	15.5	21.5	0.2	0.9					
製 造 業	169.3	100.8	0.7	0.7	16.6	1.3	4.6	20.1	0.1	0.3					
卸 売 業、小 売 業	141.7	103.7	0.6	3.3	5.2	21.0	8.4	19.9	0.2	0.4					
医 療、福 祉	142.4	106.3	1.9	1.0	6.8	4.6	3.0	19.1	0.4	0.0					

図2 労働時間の動き（前年同月比） - 規模5人以上・調査産業計 -



## 雇 用

- ・常用労働者数は、規模5人以上で630,363人、前年同月比0.5%減で、6ヶ月連続で前年同月を下回った。  
（規模30人以上では338,030人、前年同月比1.2%減で、30ヶ月連続で前年同月を下回った。）
- ・パートタイム労働者の比率は、規模5人以上で30.4%となり、前年同月差1.9ポイント上昇した。

表3 雇用の動き

産 業	常 用 労 働 者						労 働 異 動	
	実 数	指 数	前 月 比	前 年 同 月 比	パートタイム 労働者比率	パートタイム 労働者比率 前年同月差	入職率	離職率
【事業所規模5人以上】	人		%	%	%	ポイント	%	%
調 査 産 業 計	630 363	98.0	0.4	0.5	30.4	1.9	1.20	1.62
建 設 業	35 178	98.4	0.3	0.2	5.9	1.5	0.24	0.56
製 造 業	187 124	95.2	0.6	0.0	16.3	2.0	0.81	1.47
卸 売 業、小 売 業	112 750	83.6	0.1	0.5	49.8	5.6	1.60	1.73
医 療、福 祉	77 121	132.4	0.2	0.4	35.0	3.8	1.41	1.56
【事業所規模30人以上】								
調 査 産 業 計	338 030	99.3	0.7	1.2	23.7	0.3	0.92	1.68
建 設 業	9 272	111.4	0.2	0.9	1.3	0.0	0.35	0.10
製 造 業	132 615	99.4	1.5	0.9	13.5	0.4	0.50	1.94
卸 売 業、小 売 業	41 168	74.8	0.1	3.2	52.2	2.9	1.81	1.58
医 療、福 祉	47 703	132.1	0.5	0.5	22.1	0.9	0.40	0.96

図3 雇用の動き（前年同月比） - 規模5人以上・調査産業計 -

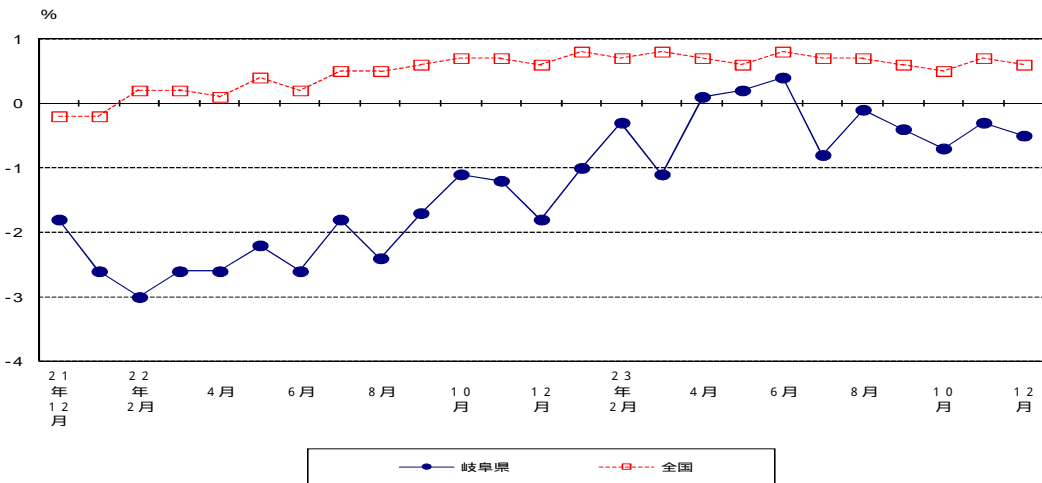
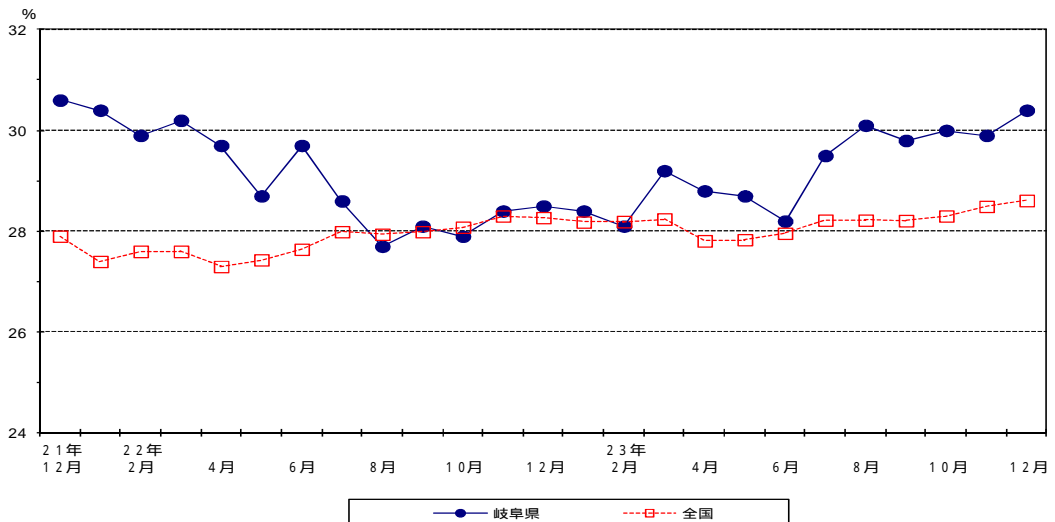


図4 パートタイム労働者比率の動き - 規模5人以上・調査産業計 -



## 【利用上の注意】

- 1 平成 21 年 1 月分調査から、平成 18 年事業所・企業統計調査の結果に基づき調査対象事業所の抽出替えを行っている。
- 2 このため、賃金・労働時間及び雇用指数については、新旧サンプルのギャップを埋めるため、過去に遡って修正し指数を接続させている。(指数の基準時は平成 17 年 = 100 としている)
- 3 前月比及び前年同月比は、指数の増減である。
- 4 平成 22 年 1 月分から、平成 19 年 11 月に改訂された日本標準産業分類により集計を行っている。
- 5 新産業分類による集計に伴い、平成 21 年以前の結果との接続については、平成 18 年事業所・企業統計調査から把握される常用労働者数の新・旧産業分類間での変動を基準として、その変動が 3 % 以内に収まるものは、対応する旧産業分類から直接接続させている。

## 【調査の概要】

厚生労働省が実施する、統計法に基づく基幹統計調査であり、雇用労働者の賃金、労働時間及び雇用の毎月の変動を明らかにすることを目的とするものである。

調査結果は、労働・経済政策の基礎資料として用いられている。

この調査は、日本標準産業分類に定める「鉱業、採石業、砂利採取業」「建設業」「製造業」「電気・ガス・熱供給・水道業」「情報通信業」「運輸業、郵便業」「卸売業、小売業」「金融業、保険業」「不動産業、物品賃貸業」「学術研究、専門・技術サービス業」「宿泊業、飲食サービス業」「生活関連サービス業、娯楽業」「教育、学習支援業」「医療、福祉」「複合サービス事業」「サービス業(他に分類されないもの)」に属する常用労働者 5 人以上の事業所のうち、厚生労働大臣が指定する約 7 3 0 事業所を対象とする。