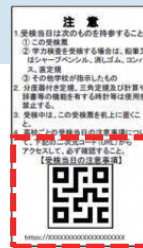


7 受検

01 注意事項の確認



- 受検当日までに、受検票の裏面にある「受検当日の注意事項」を必ず確認してください。

02 受検



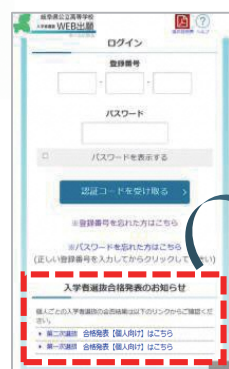
- 受検票を持参し、出願先高校で受検してください。



岐阜県公立高等学校入学者選抜 WEB出願のご案内

8 合否確認

01 合否結果の確認



入学者選抜合格発表のお知らせ

個人ごとの入学者選抜の合否結果は以下のリンクからご確認ください。

- ▶ 第二次選抜 合格発表【個人向け】はこちら
- ▶ 第一次選抜 合格発表【個人向け】はこちら

- 合格発表時刻を過ぎると、WEB出願システムのログイン画面に「入学者選抜合格発表のお知らせ」が表示されます。
- 「合格発表【個人向け】はこちら」のリンクからログインすると合否結果を確認できます。

9 得点確認

01 学力検査得点情報の確認



出願申請 → 高校募集 → 入学検査料支払い

選択：第1次選抜
出願高校：数田
第1志望：普通科

第一次選抜点数
第二次選抜点数

第一次選抜点数	
国語	99
数学	88
英語	77
理科	66
社会	55

- 合格発表後に、受検した学力検査の得点を確認することができます。
- WEB出願システムへログインし、マイページの「選抜得点」ボタンをクリックすることで、各教科の得点を確認することができます。

10 入学者情報登録

01 入学者情報の登録



- 合格者の方はWEB出願システムへログインし、マイページの「入学者情報登録」ボタンを押して、緊急連絡先等の情報を登録してください。

Check!!

困った時は

- WEB出願システムの画面右上には、常に「操作説明書」と「ヘルプ」が表示されています。必要に応じてボタンを押すことで、操作の確認をすることができます。



準備

1 準備



- インターネットに接続できるスマートフォン、タブレット、パソコンを準備
- メールアドレスを準備（迷惑メール設定の確認）
- 顔写真データを準備（無帽、正面上半身）

2 出願者登録



- 出願者登録用二次元コードを中学校から受け取る
- 二次元コードからWEB出願システムにアクセスして氏名や住所などを登録
- 承認後、登録番号をメールで受け取る

出願手続き

3 出願



- WEB出願システムにログインし、マイページから出願先を入力

4 出願変更



- 出願変更を希望する場合は、マイページから出願先を変更

5 入学検査料納付



- クレジット決済、二次元コード決済またはコンビニ決済等により納付

6 受検票の印刷



- 自宅のプリンタやコンビニで印刷
- 受検票は受検当日に持参

受検

7 受検



- 出願先高校で受検
- 印刷した受検票を忘れずに会場へ持参

合否確認

8 合否確認



- 合格発表後に表示されるリンクから合否を確認可能

9 得点確認



- 学力検査の得点をWEB出願システムで確認可能

情報登録

10 入学者情報登録



- 入学に際しWEB出願システムで緊急連絡先と同居家族の状況を登録

WEB出願システムの操作に係る質問

岐阜県公立高等学校入学者選抜 WEB出願ヘルプデスク

電話番号 050-3501-6253

（土・日・祝日・年末年始を除く平日 9:00~17:00）

※出願期間・出願変更期間は土・日・祝日も対応

入学者選抜要項に係る質問

岐阜県教育委員会 高校教育課 高校総合支援係

電話番号 058-272-8842

（土・日・祝日・年末年始を除く平日 8:30~17:15）

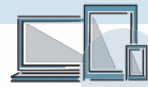
1 準備

01 メールアドレスの準備



- メールアドレスをお持ちでない方は、新たにメールアドレスを取得してください。
- 迷惑メールの設定をしている場合、info@nyuushi.gifu-net.ed.jpからのメールを受信できるように設定の変更してください。
- 複数の出願者で同じメールアドレスを使用することはできません。

02 端末の準備



- インターネットに接続ができるスマートフォン、タブレット、パソコンのいずれかをご用意ください。
- 用意した端末でGoogle Chrome、Microsoft Edge、Safariのいずれかのブラウザが利用できることをご確認ください。

2 出願者登録

01 登録案内からアクセス



- 中学校から配布される登録案内にある二次元コードまたはURLからサイトにアクセスしてください。

02 空メールの送信



- アクセス後に、「メールソフトを起動する」ボタンを押し、そのまま「メールを送信」してください。数分後にinfo@nyuushi.gifu-net.ed.jpからメールが届きます。

03 利用規約の同意



- 届いたメールを開き、メール本文中にあるURLから出願者登録ページにアクセスすると、利用規約が表示されます。
- 利用規約の内容を確認し、「利用規約に同意します」ボタンを押し、次に進んでください。



04 基本情報の登録



- 出願者の氏名、住所、保護者の氏名、住所等を確認または入力してください。
- 次の画面に進み、顔写真データの登録をしてください。
- 最後にパスワードの登録をしてください。
- すべての項目で内容に間違いがないか確認し、「出願者登録の申請」ボタンを押してください。



05 登録番号の通知



- 申請した出願者情報が中学校で承認されると、WEB出願システムにログインするために必要な「登録番号」(12桁)がメールが届きます。
- この登録番号は誰にも知られないように大切に保管してください。
- 一週間程度経ってもメールが届かない場合は、中学校へ申し出てください。

- なお、登録内容に不備等がある場合は、中学校から差し戻しされ、メールで通知されます。
- その場合は、メールにある中学校からのメッセージを確認し、再申請を行ってください。

3 出願

01 下書き保存

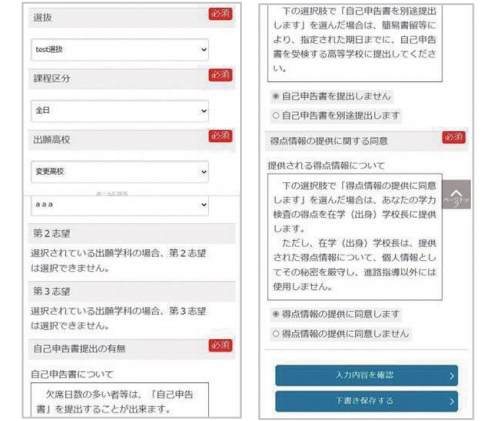


- 出願期間前でも、出願先情報を下書きとして保存することができます。

02 出願



- 出願先を選択し、登録してください。
- **出願の締切までに、必ず出願を完了させてください。**



4 出願変更

01 出願変更



- 出願変更期間中は、一度に限り出願変更をすることができます。
- 出願変更後に、出願先情報を変更することはできません。

01 決済方法の選択



- 出願変更期間終了後に、入学考査料を納付します。
- クレジットカード決済、二次元コード決済、コンビニエンスストア決済等の決済方法の中から一つを選択し、次に進んでください。

02 入学考査料の納付



- 各決済方法によって手続き方法が異なります。画面に表示されている指示に従って、入学考査料を納付してください。
- 入学考査料の納付がシステムで確認ができ次第、受検票が印刷できます。

6 受検票の印刷

A 自宅のプリンタで受検票を印刷する場合



- マイページの「受検票印刷」ボタンを押してください。
- 次に「PDFから印刷する」ボタンを押し、画面の指示に従って、自宅のプリンタで印刷してください。

B コンビニエンスストアで印刷する場合



- マイページの「受検票印刷」ボタンを押してください。
- ネットワークプリントサービス利用規約の内容を確認し、「上記の利用規約に同意する」にチェックを入れると「コンビニエンスストアで印刷する」ボタンが有効になります。
- 印刷に必要な「ユーザー番号」をメールで受け取り、コンビニ(ファミリーマート、ローソン、ポプラグループのいずれか)に設置してある複合機を操作して受検票を印刷してください。

