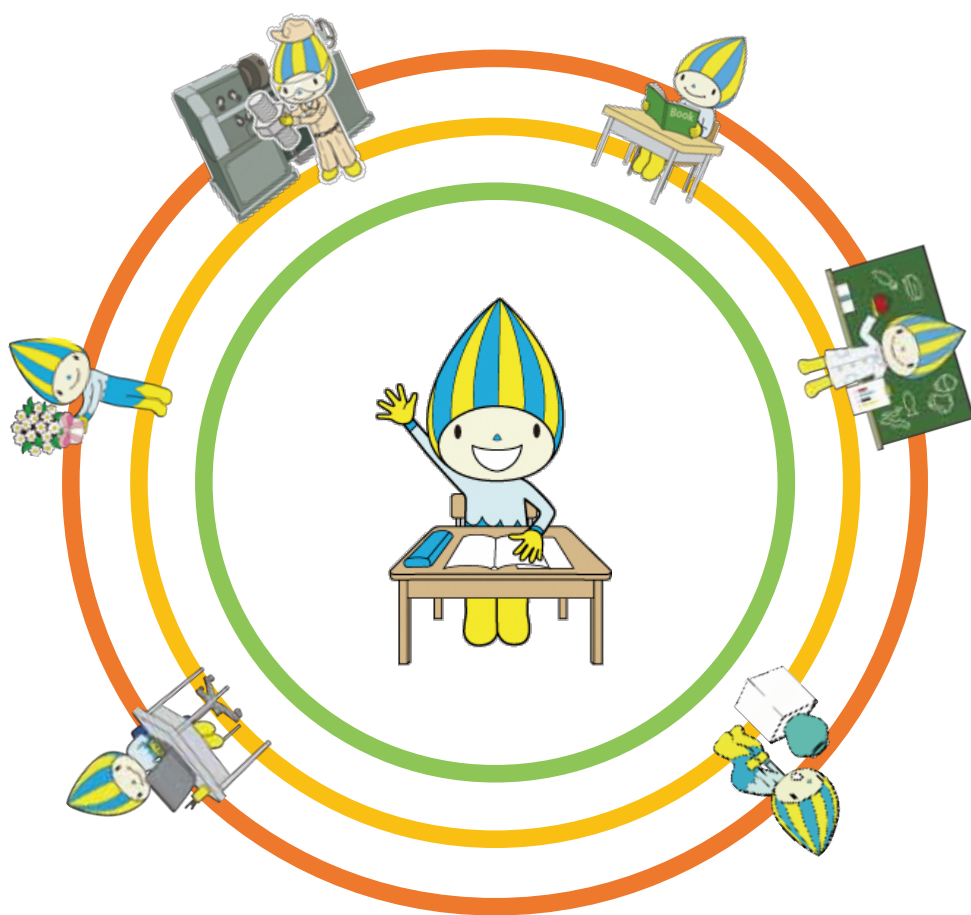


令和6年度 公立高校をめざす皆さんへ



岐阜県教育委員会

岐阜県公立高等学校の魅力

- 特色・魅力ある学び
- ふるさと教育と探究的な学び
- ICTを活用した多様な学び
- 多彩な部活動や学校行事

この冊子には、令和6年度岐阜県公立高等学校入学者選抜について、選抜概要等の詳しい情報が掲載されています。また、岐阜県教育委員会のホームページでは各高校の魅力を伝えるパンフレット等や、選抜に関する最新情報を見ることができます。中学生の皆さんは、この冊子及び岐阜県教育委員会ホームページを活用して進路を考え、自分にふさわしい高校を見つけてください。

目次

公立高等学校の教育概要	1
公立高校の紹介	2
令和6年度岐阜県立高等学校入学者選抜概要	3
令和6年度岐阜県立高等学校入学者選抜関係日程	4
表の見方	5
令和6年度岐阜県公立高等学校入学者選抜の実施概要一覧	6
第一次選抜の独自検査を含む選抜における選抜要件一覧	10
入学者選抜 Q&A	25
部活動一覧	30
県立高等学校授業料等について	34
高等学校等就学支援金制度について	34
学校諸費について	34
高等学校等奨学給付金について	35
奨学金制度の紹介	35
母子父子寡婦福祉資金貸付金について	38

公立高等学校の教育概要

◎ 公立高等学校の学習形態

高等学校は、学習形態により、次の3つの課程に分けられます。

○全日制

中学校と同じように、朝登校して決められた場所と時間で学習します。

○定時制

夜間その他特別な時間帯で学習します。4年間で卒業する課程に加え、3年間で卒業できるコースを用意した学校が増えています。また、三部制をとっている学校（華陽フロンティア高校、東濃フロンティア高校）では、午前の時間帯からの学習も可能になっています。

○通信制

登校して先生の指導を受けるスクーリング（面接指導）が月に3回程度あるほかは、決められた学習時間や学習場所はありません。自学自習が原則であり、働きながら学ぶなど、自分の生活スタイルに合わせた学習をすることができます。

◎ 公立高等学校の学習内容

高等学校は、その学習内容から、次の3つの学科に分けられます。

○普通教育を主とする学科

普通教育を主とする学科には、普通科とその他普通教育を主とする学科があります。

普通科では、共通教科（国語、地理歴史、公民、数学、理科、保健体育、芸術、外国語、家庭、情報）を中心に学習します。

また、その他普通教育を主とする学科のうち、地域社会に関する学科（地域探究科）では、普通教科のほかに地域社会が抱える課題や魅力について学習します。令和4年度から、坂下高校に設置しています。

○専門教育を主とする学科（専門学科）

専門教育を主とする学科（専門学科）の中で職業に関する学科には農業、工業、商業、生活産業、情報があり、共通教科のほかに職業に関する専門科目を学習します。その他の専門科目を置く専門学科に理数科、音楽科、美術科があります。いずれも実験や実習などが多くなります。

○総合学科

総合学科では履修が必要な科目のほかに、共通科目や専門科目などを総合した多様な選択科目の中から、生徒が主体的に選択した科目を学びます。単位制の高校です。

総合学科の高校には、岐阜総合学園高校、岐阜城北高校、大垣養老高校、土岐紅陵高校、恵那南高校、益田清風高校、飛騨神岡高校があります。

公立高校の紹介

高校について詳しく知りたい！



高校の学校案内(パンフレット)を掲載！
すべての高校ホームページもすぐに確認できる！
募集人数や出願者数などの情報もこちらに掲載予定

岐阜県公立高等学校入学者選抜トップ (<https://www.pref.gifu.lg.jp/site/edu/3464.html>)

こちらのホームページでは、各高等学校の学校案内、高校見学会の日程、活動予定の部活動一覧などを開催しています。また、中学校ではなかった“全日制”、“定時制”、“通信制”などの「課程」についてや、“普通科”、“専門学科”、“総合学科”などの「学科」についても知ることができます。「選抜実施概要一覧」、「独自検査を含む選抜における選抜要件一覧」、「部活動一覧」は本誌にも掲載されていますので確認してください。

公立高等学校一覧

全日制

番号	高校名	募集学科
1	岐阜	普通
2	岐阜北	普通
3	長良	普通
4	岐山	普通、理数
5	加納	普通、音楽、美術
6	羽島北	普通
7	岐阜総合学園	総合
8	岐阜城北	生活産業、総合
9	岐阜商業	商業
10	岐南工業	工業
11	各務原	普通
12	各務原西	普通
13	岐阜各務野	商業、生活産業、情報
14	本巢松陽	普通
15	岐阜農林	農業
16	山県	普通
17	羽島	普通
18	岐阜工業	工業
19	揖斐	普通、生活産業
20	池田	普通
21	大垣北	普通
22	大垣南	普通
23	大垣東	普通、理数
24	大垣西	普通
25	大垣養老	農業、総合
26	大垣商業	商業
27	大垣工業	工業
28	大垣桜	生活産業
29	不破	普通
30	海津明誠	普通、商業、生活産業
31	郡上北	普通
32	郡上	普通、農業
33	武義	普通、商業
34	関有知	普通、生活産業
35	関	普通
36	加茂	普通、理数
37	加茂農林	農業
38	八百津	普通
39	東濃	普通
40	東濃実業	商業、生活産業

番号	高校名	募集学科
41	可児	普通
42	可児工業	工業
43	多治見	普通
44	多治見北	普通
45	多治見工業	工業
46	瑞浪	普通、生活産業
47	土岐紅陵	総合
48	土岐商業	商業
49	恵那	普通、理数
50	恵那南	総合
51	恵那農業	農業
52	中津	普通
53	坂下	地域探究、生活産業
54	中津商業	商業
55	中津川工業	工業
56	益田清風	普通、商業、総合
57	斐太	普通
58	飛騨高山	普通、農業、商業、生活産業
59	高山工業	工業
60	吉城	普通、理数
61	飛騨神岡	総合
62	市立岐阜商業	商業
63	関商工	工業、商業

定時制

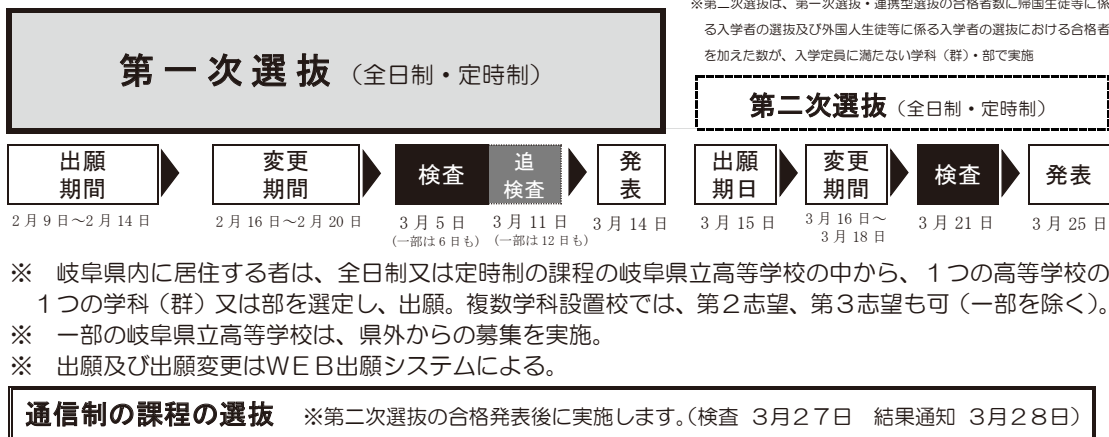
番号	高校名	募集学科
1	華陽フロンティア	普通
2	岐阜商業	商業
3	岐阜工業	工業
4	大垣商業	商業
5	大垣工業	工業
6	加茂	普通
7	東濃フロンティア	普通
8	中津	普通
9	飛騨高山	普通
10	関商工	工業
11	阿木	農業、生活産業

通信制

番号	高校名	募集学科
1	華陽フロンティア	普通
2	飛騨高山	普通

令和6年度岐阜県立高等学校入学者選抜概要

◆ 制度全体の仕組み



第 一 次 選 抜

【全日制の課程】

検査内容

- ✓ **標準検査を実施します。**
 ・ 標準検査 ☞ 出願者全員が受検する検査

<標準検査>の内容

- **学力検査(国語・社会・数学・理科・英語)**
 ・ 検査時間は、1教科50分
- **実技検査(音楽科、美術科で実施)**
 ○ 面接(各高等学校で実施の有無を決定)

- ※ 学科等の専門領域における実技能力や部活動等の実績を特に重視して評価する学科(群)では、希望者に対して標準検査に加えて、独自検査を実施します。
 ・ 独自検査 ☞ 面接、小論文、実技検査、自己表現の中から高等学校が指定する検査

選抜方法

- ✓ **調査書と標準検査の結果を総合的に審査します。**
 ・ 調査書の評定と学力検査の結果の比率については、7:3～3:7の範囲となるよう各高等学校で決定
- ※ 独自検査を実施した場合には、調査書と標準検査及び独自検査の結果を総合的に審査し、入学定員の30%を上限として、合格者を決定します。

【定時制の課程】

<検査内容>

- 全ての高等学校で実施する検査
 ・ 高等学校が指定する学力に関する検査
 ・ 面接
- 高等学校ごとに実施の有無を決定する検査
 ・ 小論文、実技検査、自己表現の中から高等学校が指定する検査

第 二 次 選 抜

- ✓ 第一次選抜・連携型選抜の合格者数に帰国生徒等に係る入学者の選抜及び外国人生徒等に係る入学者の選抜における合格者数を加えた数が、入学定員に満たない学科(群)・部で実施します。
- ✓ 全員に面接を実施します。
- ✓ 面接に加えて、学力検査(実施教科は、国語、数学、英語から各高等学校が指定)、小論文を実施する高等学校もあります。(音楽科及び美術科では実技検査を実施)

※詳細は岐阜県立高等学校入学者選抜要項に記載します。

令和6年度岐阜県立高等学校入学者選抜関係日程

月	日	曜	入学者選抜関係事項	月	日	曜	入学者選抜関係事項
2	1	木		3	1	金	
	2	金			2	土	
	3	土			3	日	
	4	日			4	月	
	5	月			5	火	◎第一次選抜、連携型選抜検査
	6	火			6	水	(第一次選抜、連携型選抜検査)
	7	水			7	木	(追検査受検申請の締切は正午)
	8	木			8	金	
	9	金	↑◇第一次選抜、連携型選抜出願期間		9	土	
	10	土			10	日	
	11	日	(建国記念の日)		11	月	◎第一次選抜、連携型選抜 追検査
	12	月	(振替休日)		12	火	(第一次選抜、連携型選抜 追検査)
	13	火			13	水	
	14	水	↓(受付締切は正午)		14	木	☆第一次選抜、連携型選抜合格発表 第二次選抜募集人員発表
	15	木			15	金	◇第二次選抜出願期日
	16	金	↑◇第一次選抜、連携型選抜出願変更期間		16	土	↑◇第二次選抜出願変更期間
	17	土			17	日	↓(受付締切は正午)
	18	日			18	月	
	19	月			19	火	◇調査書提出期日 入学考査料納付締切正午
	20	火	↓(受付締切は正午)		20	水	(春分の日)
	21	水	↑◇調査書提出期間		21	木	◎第二次選抜検査
	22	木	↓		22	金	
	23	金	(天皇誕生日)		23	土	
	24	土			24	日	
	25	日			25	月	☆第二次選抜合格発表
	26	月	◇入学考査料納付締切		26	火	
	27	火			27	水	※通信制の課程の選抜検査
	28	水			28	木	※通信制の課程の選抜結果通知
	29	木			29	金	
			30	土			
			31	日			

※ 通信制の課程の出願期間：令和6年3月7日（木）～3月26日（火）のうち高等学校が指定した日

表の見方

令和6年度岐阜県公立高等学校入学者選抜の実施概要一覧

- 1 「志望できる学科(群)数」は、出願の際に志望できる学科(群)数を表したものである。
- 2 「学力検査の傾斜配点」の欄は、理数科、グローバルビジネス科において傾斜配点を実施する場合、その教科(配点)を表したものである。
- 3 「区分」の欄の「I」「II」は、募集人員を分割して募集することを示す。「-」は分割されていないことを示す。
- 4 「募集人員の割合(%)」の欄は、当該学科(群)における募集人員の入学定員に対する割合を表したものである。
- 5 帰国生徒選抜及び外国人生徒選抜は、全日制第一次選抜における、全ての学校の学科(群)において実施する。

傾斜配点を実施する教科(配点)を表しています。

出願の際に志望できる学科(群)数を表しています。

【全日制】

学科(群)	第一次選抜											第二次選抜						
	調査書及び標準検査による選抜						独自検査を含む選抜					面接	第二次選抜 学力検査			小論文	実技検査	
	調査書: 学力検査	学力検査	面接	実技検査	学力検査 傾斜配点	区分	募集人員の 割合(%)	志望できる 学科(群)数	面接	小論文	実技検査		自己表現	国語	数学			英語
普通	2	5				-	30%	2	○				2	○	○	○		
理数	2	5			数学(150) 理科(150)	-	30%	2	○				2	○	○	○		
航空・機械 工学科群	3	6		○		I	20%	3				○	3	○	○	○		
電気	3	6		○		II	10%	3				○	3	○	○	○		
電子	3	6		○		I	20%	3				○	3	○	○	○		
						II	10%	3				○	3	○	○	○		

出願の際に志望できる学科(群)数
を表しています。

募集人員が分割され、「I」「II」
に区分されています。

募集人員が区分に分割されていません。

募集人員が区分に分
割されていません。

第一次選抜の独自検査を含む選抜における選抜要件一覧

※本文中の「中学」及び「中学校」は、義務教育学校後期課程等を含む。
※独自検査を含む選抜は、全日制課程における第一次選抜で、高等学校長の定めるところにより実施される。

学科(群)	区分	募集人員の割合	学校番号	学校名	実施する独自検査
普通 理数	-	30%	○○	○△◇高等学校	面接
評価する分野 体育的活動・文化的活動 志望できる学科(群)数 2 実施する独自検査 面接 選抜の要件 次の1又は2のいずれかに該当する者。 1 バドミントン、バレーボール、サッカーのいずれかの種目において、中体連又は各種連盟・協会等が主催する大会(1年生大会や新人戦などの1、2年生時の大会も含む)で、県大会出場以上の実績を収めた者。ただし、団体競技については、その実績を収めた大会の登録選手であること。 2 合唱又は吹奏楽の県コンクールに出場し、金賞又は銀賞を受賞した者。					
航空・ 機械工 工学科群 電気	I	20%	○○	□☆△高等学校	自己表現
評価する分野 学科への適性 志望できる学科(群)数 3 実施する独自検査 自己表現 選抜の要件 次の1又は2のいずれかに該当する者。 1 創造アイデアロボットコンテストで東海北陸大会に出場した者。 2 岐阜県児童生徒科学作品展中央展において県の最優秀賞又は優秀賞を受賞した者。					
電子	II	10%	○○	□☆△高等学校	実技検査
評価する分野 体育的活動 志望できる学科(群)数 3 実施する独自検査 実技検査 選抜の要件 次の1から3のいずれかに該当する者。 1 バスケットボール: 次の(1)又は(2)のいずれかに該当する者。 (1) 中体連又は各種連盟・協会等が主催する大会(1年生大会や新人戦などの1、2年生時の大会も含む)で、県大会ベスト4以上、東海大会出場、全国大会出場の実績を収めた者。ただし、その実績を収めた大会の登録選手であること。 (2) 県の選抜選手として選出された者。 2 ソフトテニス: 中体連又は各種連盟・協会等が主催する大会(1年生大会や新人戦などの1、2年生時の大会も含む)で、郡市大会優勝、県大会ベスト8以上のいずれかの実績を収めた者。ただし、団体種目については、その実績を収めた大会の登録選手であること。 3 剣道: 次の(1)又は(2)のいずれかに該当する者。 (1) 中体連又は各種連盟・協会等が主催する大会(1年生大会や新人戦などの1、2年生時の大会も含む)で、県大会出場以上の実績を収めた者。ただし、その実績を収めた大会の登録選手であること。 (2) 剣道2段以上を取得した者。					

募集人員が分割され、「I」「II」
に区分されています。

出願の際に志望できる学科(群)の数を表しています。異なる
要件の学科や区分を同時に志望することはできません。

標準検査とは別に実施する独自検査を表して
います。詳しい実施概要は10月末までに各高校
が発表します。

学校番号	学校名	学科(群)	第 一 次 選 抜										第 二 次 選 抜							
			調査書及び標準検査による選抜					独自検査を含む選抜					面接	第二次選抜 学力検査			小論文	実技検査		
			学科(群)志望できる数	調査書の評定と学力検査の結果の比率 調査書：学力検査	学力検査	面接	実技検査	学力検査の傾点 斜配	区分	募集人員の割合(%)	学科(群)志望できる数	面接		小論文	実技検査	自己表現			学科(群)志望できる数	国語
19	揖斐	普通	2	5 : 5	○			—	20%	1	○				2	○	○	○		
		生活デザイン	2	5 : 5	○			—	5%	1	○				2	○	○	○		
20	池田	普通	1	6 : 4				I	16%	1				○	1	○	○	○		
								II	5%	1				○						
21	大垣北	普通	1	3 : 7											1	○	○	○		
22	大垣南	普通	1	4 : 6				I	2.8%	1				○	1	○	○	○	○	
								II	1.4%	1				○						
23	大垣東	普通	2	3 : 7				—	2%	1			○		2	○	○	○		
		理数	2	3 : 7			数学(130) 理科(130)								2	○	○	○		
24	大垣西	普通	1	4 : 6				—	12%	1				○	1	○	○	○		
25	大垣養老	食の農学科群	3	5 : 5				—	30%	3	○				3	○	○	○		
		緑の農学科群	3	5 : 5				—	30%	3	○				3	○	○	○		
		総合	3	5 : 5				—	30%	3	○				3	○	○	○		
26	大垣商業	ビジネス	2	5 : 5				—	30%	2				○	2	○	○	○		
		ビジネス情報	2	5 : 5				—	30%	2				○	2	○	○	○		
27	大垣工業	機械工学科群	3	5 : 5				—	30%	2	○				3	○	○	○		
		電気・電子工学科群	3	5 : 5				—	30%	2	○				3	○	○	○		
		建設工学科群	3	5 : 5				—	30%	2	○				3	○	○	○		
		化学技術工学	3	5 : 5				—	30%	2	○				3	○	○	○		
28	大垣桜	服飾デザイン	3	5 : 5											3	○	○	○		
		食物	3	5 : 5											3	○	○	○		
		生活デザイン	3	5 : 5											3	○	○	○		
		福祉	3	5 : 5											3	○	○	○		
29	不破	普通	1	6 : 4	○			—	10%	1				○	1	○	○	○		
30	海津明誠	普通	3	5 : 5				—	30%	1				○	3	○	○	○		
		ビジネス情報	3	5 : 5				—	30%	1				○	3	○	○	○		
		生活デザイン	3	5 : 5				—	30%	1				○	3	○	○	○		
31	郡上北	普通	1	6 : 4				—	10%	1				○	1	○	○	○		
32	郡上	普通	2	4 : 6				—	15%	1	○				2	○	○	○		
		総合農業学科群	2	4 : 6				—	30%	1	○				2	○	○	○		
33	武義	普通	2	5 : 5				—	10%	1	○				2	○	○	○		
		ビジネス情報	2	5 : 5				—	30%	1	○				2	○	○	○		
34	関有知	普通	2	5 : 5				—	20%	1	○			○	2	○	○	○		
		生活デザイン	2	5 : 5											2	○	○	○		
35	関	普通	1	4 : 6											1	○	○	○		
36	加茂	普通	2	4 : 6											2	○	○	○		
		理数	2	4 : 6				—	10%	1	○				2	○	○	○		
37	加茂農林	食品科学	3	5 : 5				—	25%	2				○	3	○	○	○		
		園芸流通	3	5 : 5				—	25%	2				○	3	○	○	○		
		環境デザイン	3	5 : 5				—	25%	2				○	3	○	○	○		
		森林科学	3	5 : 5				—	25%	2				○	3	○	○	○		
		生産科学	3	5 : 5				—	25%	2				○	3	○	○	○		
38	八百津	普通	1	6 : 4	○										1	○	○	○		
39	東濃	普通	1	5 : 5											1	○	○	○		
40	東濃実業	ビジネス	3	5 : 5				—	30%	3				○	3	○	○	○		
		ビジネス情報	3	5 : 5				—	30%	3				○	3	○	○	○		
		生活デザイン	3	5 : 5				—	30%	3				○	3	○	○	○		
41	可児	普通	1	4 : 6											1	○	○	○		
42	可児工業	機械工学	3	5 : 5				—	30%	3				○	3	○	○	○		
		電気工学	3	5 : 5				—	30%	3				○	3	○	○	○		
		建設工学科群	3	5 : 5				—	30%	3				○	3	○	○	○		
		化学技術工学	3	5 : 5				—	30%	3				○	3	○	○	○		

「国語」「社会」「数学」「理科」「英語」の5教科

出願者全員に実施

学校番号	学校名	学科(群)	第 一 次 選 抜										第 二 次 選 抜										
			調査書及び標準検査による選抜					独自検査を含む選抜					面接	第二次選抜 学力検査			小論文	実技検査					
			学科(群)志望できる数	調査書の評定と学力検査の結果の比率 調査書：学力検査	学力検査	面接	実技検査	学力検査の傾点 斜配点	区分	募集人員の割合 (%)	学科(群)志望できる数	面接		小論文	実技検査	自己表現			学科(群)志望できる数	国語	数学	英語	
43	多治見	普通	1	4 : 6													1		○	○	○		
44	多治見北	普通	1	4 : 6													1		○	○	○		
45	多治見工業	電子機械工学	3	5 : 5				—	30%	2	○						3		○	○	○		
		電気工学	3	5 : 5				—	30%	2	○						3		○	○	○		
		産業デザイン工学	3	5 : 5				—	30%	2	○						3		○	○	○		
		セラミック工学	3	5 : 5				—	30%	2	○						3		○	○	○		
46	瑞浪	普通	2	5 : 5	○												2		○	○	○		
		生活デザイン	2	5 : 5	○													2		○	○	○	
47	土岐紅陵	総合	1	7 : 3				I	28%	1					○		1		○	○	○		
								II	2%	1				○		1		○	○	○			
48	土岐商業	ビジネス	2	5 : 5				—	30%	2					○		2		○	○	○		
		ビジネス情報	2	5 : 5				—	20%	2					○		2		○	○	○		
49	恵那	普通	2	4 : 6													2		○	○	○		
		理数	2	4 : 6													2		○	○	○		
50	恵那南	総合	1	5 : 5													1		○	○	○		
51	恵那農業	食の農学科群	2	5 : 5				—	10%	2	○						2		○	○	○		
		花と緑の農学科群	2	5 : 5				—	10%	2	○						2		○	○	○		
52	中津	普通	1	5 : 5													1		○	○	○		
53	坂下	地域探究	2	5 : 5	○			—	20%	1	○						2		○	○	○		
		福祉	2	5 : 5	○												2		○	○	○		
54	中津商業	ビジネス	2	5 : 5				—	30%	2					○		2		○	○	○	○	
		ビジネス情報	2	5 : 5				—	30%	2					○		2		○	○	○	○	
55	中津川工業	機械工学科群	3	5 : 5				—	30%	2	○						3		○	○	○		
		電気工学	3	5 : 5				—	30%	2	○						3		○	○	○		
		建設工学科群	3	5 : 5				—	30%	2	○						3		○	○	○		
56	益田清風	普通	3	5 : 5				—	15%	1	○						3		○	○	○		
		ビジネス情報	3	5 : 5				—	30%	1	○						3		○	○	○		
		総合	3	5 : 5				—	30%	1	○						3		○	○	○		
57	斐太	普通	1	4 : 6													1		○	○	○		
58	飛騨高山	普通	3	5 : 5				—	30%	1	○						3		○	○	○		
		食の農学科群	3	5 : 5				—	30%	1	○						3		○	○	○		
		緑の農学科群	3	5 : 5				—	30%	1	○						3		○	○	○		
		ビジネス	3	5 : 5				—	30%	1	○						3		○	○	○		
		ビジネス情報	3	5 : 5				—	30%	1	○						3		○	○	○		
		生活デザイン	3	5 : 5				—	30%	1	○						3		○	○	○		
59	高山工業	機械工学	3	5 : 5													3		○	○	○		
		電子機械工学	3	5 : 5													3		○	○	○		
		電気工学	3	5 : 5													3		○	○	○		
		建築インテリア工学	3	5 : 5													3		○	○	○		
60	吉城	普通	2	6 : 4	○			—	25%	1					○		2		○	○	○		
		理数	2	4 : 6	○												2		○	○	○		
61	飛騨神岡	総合	1	6 : 4	○			—	15%	1	○					1		○	○	○			
62	市立岐阜商業	ビジネス情報	2	5 : 5				—	30%	2					○		2		○	○	○		
		ビジネス	2	5 : 5				—	30%	2					○		2		○	○	○		
63	関商工	機械	3	5 : 5				—	30%	3					○		3		○	○	○		
		建設工学	3	5 : 5				—	30%	3					○		3		○	○	○		
		電子機械	3	5 : 5				—	30%	3					○		3		○	○	○		
		総合ビジネス	3	5 : 5				—	30%	1					○		3		○	○	○		

「国語」「社会」「数学」「理科」「英語」の5教科

出願者全員に実施

【全日制 連携型選抜】

学校番号	学校名	学科	面接	第一次選抜学力検査					小論文
				国語	数学	英語	理科	社会	
19	揖斐	普通 生活デザイン	出願者全員に実施	○	○	○	○	○	
31	郡上北	普通		○	○	○			
38	八百津	普通		○	○	○			
61	飛騨神岡	総合		○	○	○	○	○	

【定時制】

学校番号	学校名	学科又は部	面接	第一次選抜							第二次選抜						
				国語	数学	英語	理科	社会	小論文	実技検査	自己表現	第二次選抜学力検査			小論文		
												国語	数学	英語			
64	華陽フロンティア	普通 (I部)	3	○	○	○				○			3	○	○	○	○
		普通 (II部)	3	○	○	○				○			3	○	○	○	○
		普通 (III部)	3	○	○	○				○			3	○	○	○	○
65	岐阜商業	ビジネス	1	○	○							1	○	○			
66	岐阜工業	工業技術	1	○	○	○						1	○	○			
67	大垣商業	ビジネス	1	○	○	○						1	○	○	○		
68	大垣工業	工業技術	1	○								1				○	
69	加茂	普通	1	○	○							1	○	○			
70	東濃フロンティア	普通 (I部)	3	○	○	○				○		3	○	○	○	○	
		普通 (II部)	3	○	○	○				○		3	○	○	○	○	
		普通 (III部)	3	○	○	○				○		3	○	○	○	○	
71	中津	普通	1	○	○							1				○	
72	飛騨高山	普通	1	○					○			1	○	○	○		
73	関商工	機械	1	○	○	○	○	○				1	○	○	○		
74	阿木	生産科学	1	○	○	○	○	○				1	○	○	○		
		総合生活	1	○	○	○	○	○				1	○	○	○		

【通信制】

学校番号	学校名	学科	通信制の選抜		
			面接	小論文	検査をみる基礎的
75	華陽フロンティア	普通	出願者全員に実施		○
76	飛騨高山	普通		○	

【帰国生徒等に係る入学者の選抜】

①	「国語」「数学」「英語」の3教科及び面接、小論文に加え、実技検査を実施する学校・学科	学校名	学科
		加納	音楽 美術

【外国人生徒等に係る入学者の選抜】

①	「国語」「数学」「英語」の3教科及び面接、小論文に加え、実技検査を実施する学校・学科	学校名	学科
		加納	音楽 美術

【県外募集実施校に係る入学者の選抜】

学校番号	学校名	分野	募集する学科(群)	募集人員	標準検査		標準検査に加えて実施する検査				
					学力検査	面接	面接	小論文	実技検査	自己表現	
【特色ある教育】での募集校											
5	加納	音楽、美術	音楽、美術	3名程度		○					
45	多治見工業	セラミック	セラミック工学	3名程度			○				
51	恵那農業	ふるさと教育(食、花と緑)	食の農学科群、花と緑の農学科群	3名程度			○				
53	坂下	福祉	福祉	3名程度	○		○				
56	益田清風	ふるさと教育(地域文化伝承)	総合	3名程度			○				
59	高山工業	建築インテリア	建築インテリア工学	3名程度			○				
【全国で活躍する部活動】での募集校											
6	羽島北	フェンシング	普通	3名	出願者全員に実施					○	
7	岐阜総合学園	ホッケー(男子)	総合	3名程度				○			
8	岐阜城北	硬式野球(男子)	生活デザイン、総合	5名				○			
9	岐阜商業	硬式野球(男子)	流通ビジネス、ビジネス情報、会計	3名				○			○
10	岐南工業	自転車競技	機械工学、自動車工学、電気工学、電子工学、建築工学、土木工学	2名				○			
13	岐阜各務野	ホッケー(女子)	ビジネス	3名							○
22	大垣南	フェンシング	普通	3名				○			○
23	大垣東	水球(男子)	普通	2名							○
26	大垣商業	体操	ビジネス	2名							○
30	海津明誠	ヨット	普通、ビジネス情報、生活デザイン	4名							○
34	関有知	ライフル射撃	普通、生活デザイン	3名				○			○
36	加茂	ボート	普通、理数	4名				○			○
48	土岐商業	ウエイトリフティング	ビジネス、ビジネス情報	2名							○
54	中津商業	スケート	ビジネス、ビジネス情報	3名							○
61	飛騨神岡	ロボット	総合	3名程度		○		○			
【参考】											
63	関商工	ラグビー	機械、建設工学、総合ビジネス	5名	出願者全員に実施					○	

第一次選抜の独自検査を含む選抜における選抜要件一覧

※本文中の「中学」及び「中学校」は、義務教育学校後期課程等を含む。

※独自検査を含む選抜は、全日課程における第一次選抜で、高等学校長の定めるところにより実施される。

学科(群)	区分	募集人員の割合	学校番号	3	学校名	長良高等学校		
普通	—	5%	評価する分野	体育的・文化的活動	志望できる学科(群)数	1	実施する独自検査	面接
			選抜の要件	<p>本校にある部活動について、中学校在学中に次の1から13のいずれかの条件を満たし、かつ高校入学後は該当の部活動で3年間継続して意欲的に活動する意志のある者。</p> <p>1 野球において、次の(1)から(3)のいずれかの条件を満たす者。</p> <p>(1) 中学校の軟式野球部又は外部の軟式野球クラブチームに所属し、県大会ベスト4以上のチームで選手登録された者。ここでいう県大会とは「文部科学大臣杯全日本少年春季軟式野球大会」、「全日本少年軟式野球大会」及び「全国中学校軟式野球大会」の県予選並びに「中部日本地区選抜中学軟式野球岐阜県大会」及び「岐阜県中学選抜軟式野球大会」をいう。</p> <p>(2) 硬式野球のクラブチームに所属し、次のア、イ又はウのいずれかに該当するチームで選手登録された者。</p> <p>ア ポーイズリーグにおいては「全国選手権大会」又は「春季全国大会」で県予選ベスト4以上のチーム。</p> <p>イ リトルシニアにおいては「日本リトルシニア野球選手権大会」又は「リトルシニア全国選抜野球大会」で東海ブロックベスト4以上のチーム。</p> <p>ウ ヤングリーグにおいては「ヤングリーグ選手権大会東海支部予選」においてベスト4以上のチーム。</p> <p>(3) 岐阜県が主催する中学生軟式野球強化練習会の参加選手に選抜された者。</p> <p>2 サッカーにおいて、次の(1)から(4)のいずれかの条件を満たす者。</p> <p>(1) 「岐阜県中学校総合体育大会」又は「G F A 岐阜県U-15 サッカー春季大会」でベスト4以上のチームで選手登録された者。</p> <p>(2) 「高門宮杯 J F A 全日本U-15 サッカー選手権大会岐阜県大会」又は「日本クラブユースサッカー選手権大会岐阜県大会」で、ベスト4以上のチームで選手登録された者、又はこれらの上位大会である東海大会又は全国大会に出場したチームで選手登録された者。県外チーム所属の場合は、その県内大会において上記と同等の成績をおさめた者。</p> <p>(3) 「高門宮杯 J F A U-15 サッカーリーグ岐阜1部」で4位以上のチームで選手登録された者、又はこの上位大会である東海リーグに出場したチームで選手登録された者。県外チーム所属の場合は、その県内大会において上記と同等の成績をおさめた者。</p> <p>(4) 「岐阜県トレセン」又は「東海トレセン」に選ばれた者、又は国民体育大会候補選手として活動をした者。</p> <p>3 陸上競技において、次の(1)から(6)のいずれかの条件を満たす者。</p> <p>(1) 中学校在学中に、「国民体育大会」に岐阜県代表選手として選出された者。</p> <p>(2) 「全国中学校体育大会（全日本中学校陸上競技選手権大会）」の出場権を得た者。</p> <p>(3) 「岐阜県中学校総合体育大会」又は「全日本中学校通信陸上競技岐阜県大会」で6位以上の成績を残した者。</p> <p>(4) 「岐阜県陸上競技選手権大会」で8位以上の成績を残した者。</p> <p>(5) 「JOCジュニアオリンピックカップU16 陸上競技大会」の出場権を得た者。</p> <p>(6) 「岐阜県中学生新人陸上競技大会」で6位以上の成績を残した者。</p> <p>4 ハンドボールにおいて、次の(1)から(3)のいずれかの条件を満たす者。</p> <p>(1) 「岐阜県中学校総合体育大会」でベスト4以上のチームで選手登録された者。</p> <p>(2) 「岐阜県中学校選手権大会」又は「岐阜県中学校選抜選手権大会」でベスト4以上のチームで選手登録された者。</p> <p>(3) 「JOCジュニアオリンピックカップ」において岐阜県代表選手に選抜された者。</p> <p>5 ソフトテニスにおいて、次の(1)から(4)のいずれかの条件を満たす者。</p> <p>(1) 中学校在学中に、「国民体育大会」に岐阜県代表選手として選出された者。</p> <p>(2) 「岐阜県中学校総合体育大会」でベスト4以上の者又は「全国中学校体育大会」に出場した者。ただし、団体種目においては同大会で選手登録された者。</p> <p>(3) 「岐阜県中学生ソフトテニス選手権大会（選手権の部）」でベスト4以上の者。</p> <p>(4) 「東海中学校総合体育大会」に岐阜県代表選手として選出された者。</p> <p>6 水泳において、次の(1)から(3)のいずれかの条件を満たす者。</p> <p>(1) 「全国中学校体育大会」に出場した者、又は中学校在学中に「国民体育大会」に岐阜県代表選手として選出された者。</p> <p>(2) 「岐阜県中学校総合体育大会」で4位以上の者。</p> <p>(3) 「岐阜県小学生・中学生学年別水泳競技大会」で3位以上の者。</p> <p>7 剣道において、次の(1)から(5)のいずれかの条件を満たす者。</p> <p>(1) 「岐阜県中学校総合体育大会」でベスト4以上の者。ただし、団体種目においては同大会で選手登録された者。</p> <p>(2) 「岐阜県中学校選抜剣道大会」で団体ベスト4以上のチームで選手登録された者。</p> <p>(3) 「岐阜県中学校新人剣道大会」で団体ベスト4以上のチームで選手登録された者。</p> <p>(4) 「東海中学校総合体育大会」に岐阜県代表選手として選出された者。</p> <p>(5) 「岐阜県道場少年剣道大会」でベスト4以上の者。ただし、団体種目においては同大会で選手登録された者。</p> <p>8 バスケットボールにおいて、次の(1)から(3)のいずれかの条件を満たす者。</p> <p>(1) 中学校在学中に、「国民体育大会」に岐阜県代表選手として選出された者。</p> <p>(2) 「岐阜県中学校総合体育大会」でベスト4以上のチームで選手登録された者。</p> <p>(3) 「岐阜県U15 バスケットボール選手権大会」でベスト4以上のチームで選手登録された者。</p> <p>9 バレーボールにおいて、次の(1)から(4)のいずれかの条件を満たす者。</p> <p>(1) 「岐阜県中学校総合体育大会」でベスト4以上のチームで選手登録された者。</p> <p>(2) 「岐阜県中学生新人大会」でベスト4以上のチームで選手登録された者。</p> <p>(3) 「全国ヤングバレーボールクラブ男女優勝大会」に出場したチームで選手登録された者。</p> <p>(4) 「JOCジュニアオリンピックカップ全国都道府県対抗中学バレーボール大会」において選手登録された者。</p> <p>10 バドミントンにおいて、次の(1)から(5)のいずれかの条件を満たす者。</p> <p>(1) 中学校在学中に、「国民体育大会」に岐阜県代表選手として選出された者。</p> <p>(2) 「岐阜県中学校総合体育大会」でベスト4以上の者。ただし、団体種目においては同大会で選手登録された者。</p> <p>(3) 「岐阜県中学生バドミントン選手権大会」でベスト4以上の者。ただし、団体種目においては同大会で選手登録された者。</p> <p>(4) 「岐阜県中学生学年別バドミントン大会（1部）」でベスト4以上の者。</p> <p>(5) 「全日本ジュニアバドミントン選手権大会岐阜県代表選手選考会」でベスト4以上の者。</p>				

				11 卓球において、次の(1)から(6)のいずれかの条件を満たす者。 (1) 中学校在学中に「国民体育大会」に岐阜県代表選手として選出された者。 (2) 「全国中学校体育大会」に出場した者又は、「東海中学校総合体育大会」に出場した者。ただし、団体種目においては同大会で選手登録された者。 (3) 「岐阜県中学生卓球選手権大会」でベスト4以上の者。 ただし、団体種目においては同大会で選手登録された者。 (4) 「JOCジュニアオリンピックカップ全日本卓球選手権(カデットの部)」で本戦に出場した者。 (5) 「全日本卓球選手権(ジュニアの部)」で本戦に出場した者。 (6) 「全国中学選抜卓球大会」、又は「東海中学選抜卓球大会」に出場した者。ただし、団体種目においては同大会で選手登録された者。 12 吹奏楽において、次の(1)から(4)のいずれかの条件を満たす者。 (1) 「全日本吹奏楽コンクール」で東海大会に出場した者。 (2) 「全日本アンサンブルコンテスト」で東海大会に出場した者。 (3) 「中部日本吹奏楽コンクール」で本大会に出場した者。 (4) 「中部日本個人・重奏コンテスト」で本大会に出場した者。 13 コーラス(合唱)において、次の(1)又は(2)のいずれかの条件を満たす者。 (1) 「全日本合唱コンクール」で中部支部大会に出場した者。 (2) 「NHK全国学校音楽コンクール」で東海北陸ブロックコンクールに出場した者。
--	--	--	--	---

学科(群)	区分	募集人員の割合	学校番号	6	学校名	羽島北高等学校			
普通	—	2%	評価する分野	体育的活動	志望できる学科(群)数	1	実施する独自検査	自己表現	
			選抜の要件	次の1又は2のいずれかに該当し、本校入学後はフェンシング部に所属し、3年間継続して意欲的に活動する意志がある者。 1 中学校在学中に運動系の部活動又は外部のクラブチームに所属し、3年間活動した実績がある者。 2 中学校在学中にフェンシングの国際大会、全国大会又はブロック大会に出場した実績がある者。					

学科(群)	区分	募集人員の割合	学校番号	7	学校名	岐阜総合学園高等学校			
総合	I	29%	評価する分野	体育的活動・文化的活動	志望できる学科(群)数	1	実施する独自検査	自己表現	
			選抜の要件	次のいずれかに該当する者。 1 野球(男)、バレーボール(女)、バスケットボール(男・女)、ソフトテニス(女)、陸上競技(男・女)、吹奏楽(男・女)のいずれかにおいて中学校の部活動、又は外部のクラブチームに所属し、次の(1)又は(2)に該当する者。 (1) 個人又は団体が郡市大会以上の各種公式大会に出場した者(ただし、団体種目については、その実績を取めた大会の登録選手であること)で、本校に入学後、該当する部活動に所属し、3年間継続して意欲的に活動する意志のある者。 (2) 本校に入学後、該当する部活動に所属し、3年間継続して意欲的に活動する意志のある者。 2 中学校の運動系の部活動、又は外部のクラブチームに所属し、本校に入学後、ホッケー部(男・女)に所属し、3年間継続して意欲的に活動する意志のある者。 3 中学校の部活動、又は外部のクラブチームや太鼓保存会等に所属し、本校に入学後、太鼓部に所属し、3年間継続して意欲的に活動する意志のある者。					
	II	1%	評価する分野	学科への適性	志望できる学科(群)数	1	実施する独自検査	自己表現	
			選抜の要件	本校の総合学科の系列に関係のある中学校の部活動、外部のクラブチームでの活動又は文化的活動に参加し、本校に入学後もその活動を3年間継続して意欲的・自主的に行うとともに、その経験をいかして該当の系列での学習に意欲的に取り組む意志がある者のうち、次のいずれかに該当する者。 1 国際文化系列(語学を中心に幅広いコミュニケーション能力を身に付ける系列) 高円宮杯全日本中学校英語弁論大会などの全国大会で入賞した者又は予選を経て全国大会以上に出場した者。 2 スポーツ科学系列(運動の合理的な実践を通して、運動技能を身に付ける系列) 国体、ジュニアオリンピック、全国中学校体育大会などの全国大会で入賞した者又は予選を経て全国大会以上に出場した者。 3 芸術文化系列(音楽・美術・書道に関する学習を通して豊かな感性を身に付け、創造力・表現力・鑑賞の能力を伸ばす系列) シヨパン国際ピアノコンクール in ASIAなどの全国大会で入賞した者又は予選を経て全国大会以上に出場した者。					

学科(群)	区分	募集人員の割合	学校番号	8	学校名	岐阜城北高等学校			
生活デザイン	—	30%	評価する分野	体育的活動・文化的活動	志望できる学科(群)数	1	実施する独自検査	面接	
			選抜の要件	中学校在学中に、次の1から3のいずれかに該当する者。 1 野球(男)、剣道、バスケットボール(女)、バレーボール(女)のいずれかにおいて、部活動又は外部のクラブチーム(道場を含む)に所属し、郡市大会以上の各種公式試合に出場した個人又はチームの登録選手。ただし、剣道においては、初段以上の有段者でも可とする。さらに、高校入学後は該当の部活動に所属し3年間継続して意欲的に活動する意志のある者。 2 ゴルフ連盟の主催する大会に出場した者で、高校入学後はゴルフ部に所属し3年間継続して意欲的に活動する意志のある者。 3 吹奏楽において、連盟又は協会主催の地区大会以上のコンクールやコンテストに団体又は個人で出場した者で、高校入学後は吹奏楽部に所属し3年間継続して意欲的に活動する意志のある者。					
総合	—	30%	評価する分野	体育的活動・文化的活動	志望できる学科(群)数	1	実施する独自検査	面接	
			選抜の要件	中学校在学中に、次の1から4のいずれかに該当する者。 1 野球(男)、剣道、バスケットボール(女)、バレーボール(女)のいずれかにおいて、部活動又は外部のクラブチーム(道場を含む)に所属し、郡市大会以上の各種公式試合に出場した個人又はチームの登録選手。ただし、剣道においては、初段以上の有段者でも可とする。さらに、高校入学後は該当の部活動に所属し3年間継続して意欲的に活動する意志のある者。 2 ゴルフ連盟の主催する大会に出場した者で、高校入学後はゴルフ部に所属し3年間継続して意欲的に活動する意志のある者。 3 吹奏楽において、連盟又は協会主催の地区大会以上のコンクールやコンテストに団体又は個人で出場した者で、高校入学後は吹奏楽部に所属し3年間継続して意欲的に活動する意志のある者。 4 県展又は同等の美術展で入選以上の成果をあげており、高校入学後は美術部に所属し3年間継続して意欲的に活動する意志のある者。					

学科(群)	区分	募集人員の割合	学校番号	9	学校名	岐阜商業高等学校	評価する分野	体育的活動・文化的活動	志望できる学科(群)数	3	実施する独自検査	自己表現
流通ビジネス ビジネス情報 会計 グローバルビジネス	—	30%	選抜の要件	<p>次の1又は2のいずれかに該当する者。</p> <p>1 下記の競技において、中学校在学中に部活動又は外部のクラブチーム（道場を含む）で次の(1)から(3)のいずれかに該当する実績（1年生大会などの1、2年生限定の大会も含む）を有する者。 野球、テニス、ソフトテニス、サッカー、陸上競技、水泳、ハンドボール、バレーボール、バスケットボール、バドミントン、卓球、柔道、剣道、空手道 (1) 個人又は団体で都市大会ベスト4以上。ただし、団体種目については、その実績を取めた大会の登録選手であること。 (2) 県又は地区の選抜チームに選ばれた者。 (3) 中学校在学中に、部活動又は外部のクラブチーム（道場を含む）に継続して参加し、本校に入学後、上記の部に所属し、3年間継続して意欲的に活動する強い意志のある者。</p> <p>2 中学校在学中に次の(1)又は(2)のいずれかに該当する実績（1年生大会などの1、2年生限定の大会も含む）を有する者。 (1) 吹奏楽又はバトントワーリングの県コンクールにおいて個人又は団体で銀賞以上。ただし、団体については、その実績を取めた大会に登録された者であること。 (2) 中学校在学中に、(1)の部活動に継続して参加し、本校に入学後、吹奏楽部に所属し、3年間継続して意欲的に活動する強い意志のある者。</p>								

学科(群)	区分	募集人員の割合	学校番号	10	学校名	岐南工業高等学校	評価する分野	体育的活動・文化的活動	志望できる学科(群)数	3	実施する独自検査	面接
機械工学 自動車工学 電気工学 電子工学 建築工学 土木工学	—	30%	選抜の要件	<p>次の1又は2のいずれかに該当する者。</p> <p>1 中学校の部活動又は外部のクラブチームに継続して所属し活動した実績を有する者で、本校入学後、バレーボール部、レスリング部、自転車競技部、ラグビーフットボール部のいずれかの部に所属し、3年間継続して意欲的に活動する意志のある者。</p> <p>2 本校入学後に陸上競技部、野球部、卓球部、バスケットボール部、吹奏楽部の部活動に3年間所属し、意欲的に活動する意志のある者で、次の(1)又は(2)に該当する者。 (1) 中学校在学中に部活動又は外部のクラブチームに継続して所属し、個人又は団体で都市大会以上の各種公式大会に出場した者（ただし、団体種目については、その実績を取めた大会の登録選手であること）。 (2) 中学校在学中に部活動又は外部のクラブチームに継続して所属した者。</p>								

学科(群)	区分	募集人員の割合	学校番号	11	学校名	各務原高等学校	評価する分野	体育的活動・文化的活動	志望できる学科(群)数	1	実施する独自検査	面接
普通	—	12%	選抜の要件	<p>次の1から4のいずれかに該当する者。</p> <p>1 サッカー：次の(1)から(3)のいずれかに該当し、本校に入学後、サッカー部に所属し、3年間継続して意欲的に活動する意志のある者。 (1) 部活動所属：中学校在学中に各種連盟又は協会が主催する大会で、県大会、東海大会、全国大会のいずれかに出場した者。 (2) クラブ所属：中学校在学中に各種連盟又は協会が主催する大会で、県大会、東海大会、全国大会のいずれかに出場した者。又は、県大会3位以上、東海大会、全国大会のいずれかに選手登録された者。 (3) 中学校在学中に県選抜選手又は地区選抜選手として活動した経験がある者。</p> <p>2 野球：次の(1)から(3)のいずれかに該当し、本校に入学後、野球部に所属し、3年間継続して意欲的に活動する意志のある者。ただし(1)又は(2)については、その実績を取めた大会の登録選手であること。 (1) 軟式野球：中学校在学中に都市大会出場以上の実績を取めた者。 (2) 硬式野球：中学校在学中に各種連盟及び協会が主催する大会で、県大会出場以上の実績を取めた者。 (3) 軟式野球県選抜選手又は硬式野球県選抜選手として活動した経験がある者。</p> <p>3 ラグビー：次の(1)又は(2)のいずれかに該当し、本校に入学後、ラグビーフットボール部に所属し、3年間継続して意欲的に活動する意志のある者。（男女を問わない。） (1) 中学校在学中に運動系の部活動に所属し、活動した実績のある者。 (2) 中学校在学中に外部の運動系のクラブチームに所属し、活動した実績のある者。</p> <p>4 吹奏楽：次の(1)又は(2)のいずれかに該当し、本校に入学後、吹奏楽部に所属し、3年間継続して意欲的に活動する意志のある者。 (1) 中学校在学中に吹奏楽コンクール県大会以上に出場した者。 (2) 中学校在学中に吹奏楽アンサンブルコンテスト又は個人・重奏コンテストの県大会以上に出場した者。</p>								

学科(群)	区分	募集人員の割合	学校番号	学校名	13	岐阜各務野高等学校		
ビジネス	-	30%	評価する分野	体育的活動	志望できる学科(群)数	1	実施する独自検査	自己表現
			選抜の要件	<p>中学校在学中に次の1から4の(1)又は(2)のいずれかに該当し、本校入学後、該当する部活動に所属し、3年間継続して意欲的に活動する意志のある者。</p> <p>1 ホッケー部(男・女)</p> <p>(1) 中学校の運動系の部活動に所属し、中体連等が主催する公式大会(1年生大会や新人戦などの1、2年生限定の大会も含む)で地区大会以上に出場した実績を有する者。</p> <p>(2) 外部のクラブチーム等に所属し活動した者。</p> <p>2 フェンシング部(男・女)</p> <p>(1) 中学校の運動系の部活動に所属し、中体連等が主催する公式大会(1年生大会や新人戦などの1、2年生限定の大会も含む)で地区大会以上に出場した実績を有する者。</p> <p>(2) 外部のクラブチーム等に所属し活動した者。</p> <p>3 バレーボール部(女)</p> <p>(1) バレーボール競技において、中体連等が主催する公式大会(1年生大会や新人戦などの1、2年生限定の大会も含む)で地区大会以上に出場した実績を有する者。</p> <p>(2) 外部のクラブチーム等に所属し活動した者。</p> <p>4 硬式野球部(男)</p> <p>(1) 野球(硬式野球競技、軟式野球競技)において、中体連等が主催する公式大会(1年生大会や新人戦などの1、2年生限定の大会も含む)で地区大会以上に出場した実績を有する者。</p> <p>(2) 外部のクラブチーム等に所属し活動した者。</p>				
福祉	-	5%	評価する分野	体育的活動	志望できる学科(群)数	1	実施する独自検査	自己表現
			選抜の要件	<p>中学校在学中に次の1の(1)又は(2)のいずれかに該当し、本校入学後、該当する部活動に所属し、3年間継続して意欲的に活動する意志のある者。</p> <p>1 ホッケー部(男・女)</p> <p>(1) 中学校の運動系の部活動に所属し、中体連等が主催する公式大会(1年生大会や新人戦などの1、2年生限定の大会も含む)で地区大会以上に出場した実績を有する者。</p> <p>(2) 外部のクラブチーム等に所属し活動した者。</p>				

学科(群)	区分	募集人員の割合	学校番号	学校名	14	本巣松陽高等学校		
普通	-	10%	評価する分野	体育的活動	志望できる学科(群)数	1	実施する独自検査	面接・実技検査
			選抜の要件	<p>次の1又は2のいずれかに該当する者。</p> <p>1 バレーボール(女)において、中学校在学時に部活動又は外部のクラブチームで、次の(1)から(3)のいずれかに該当する者。</p> <p>(1) 地区大会(都市大会の上位大会)以上の大会の登録選手であった者。</p> <p>(2) 各地区の選抜チームの候補選手として選ばれたことのある者。</p> <p>(3) 中学校在学時に部活動又は外部のクラブチームに継続して参加し、本校入学後、バレーボール部に所属し、3年間継続して意欲的に活動する意志がある者。</p> <p>2 ソフトボール(女)又は野球(女)において、中学校在学時に部活動(合同チームを含む)又は外部のクラブチームで、次の(1)又は(2)のいずれかに該当する者。</p> <p>(1) 地区大会(都市大会の上位大会)以上の大会の登録選手であった者。</p> <p>(2) 中学校在学時に部活動(合同チームを含む)又は外部のクラブチームに継続して参加し、本校入学後、ソフトボール部に所属し、3年間継続して意欲的に活動する意志がある者。</p>				

学科(群)	区分	募集人員の割合	学校番号	学校名	15	岐阜農林高等学校		
動物科学 園芸科学 食品科学 流通科学 生物工学 森林科学 環境科学	-	30%	評価する分野	体育的活動・文化的活動	志望できる学科(群)数	3	実施する独自検査	面接
			選抜の要件	<p>本校にある部活動について、次の1から10のいずれかの条件を満たし、かつ高校入学後は該当の部活動に所属し、3年間継続して意欲的に活動する意志のある者。</p> <p>1 バスケットボール(男・女)、陸上(男・女)、水球(男・女)において次の条件を満たす者。 中学校で運動系の部活動又は外部のクラブチームに所属し、地区(6地区)大会以上で選手登録された者。</p> <p>2 相撲(男・女)において、次の条件を満たす者。 中学校で運動系の部活動又は外部のクラブチーム(道場を含む)に所属し、地区(6地区)大会以上で選手登録された者。</p> <p>3 野球(男)において、次の条件を満たす者。 中学校で野球部又は外部の硬式野球若しくは軟式野球のクラブチームに所属し、地区(6地区)大会以上で選手登録された者、又は地区の強化指定選手に選抜された者。</p> <p>4 ソフトボール(女)において、次の条件を満たす者。 中学校でソフトボール部又は外部のクラブチームに所属し、地区(6地区)大会以上で選手登録された者。</p> <p>5 剣道(男・女)において、次の条件を満たす者。 中学校で剣道部又は外部のクラブチーム(道場を含む)に所属し、地区(6地区)大会以上で選手登録された者、又は初段以上の段位を有する者。</p> <p>6 ソフトテニス(男)において、次の条件を満たす者。 中学校でソフトテニス部又は外部のクラブチームに所属し、地区(6地区)大会以上で選手登録された者。</p> <p>7 卓球(男・女)において、次の条件を満たす者。 中学校で卓球部又は外部のクラブチームに所属し、県大会以上で選手登録された者。</p> <p>8 柔道(男・女)において、次の条件を満たす者。 中学校で柔道部又は外部のクラブチーム(道場を含む)に所属し、県大会ベスト4以上の登録選手、又は県の強化指定選手に選抜された者。</p> <p>9 馬術、バレーボール(男・女)において、次の条件を満たす者。 中学校で馬術、バレーボール(男・女)のいずれかの部活動又は外部のクラブチームに所属し、県大会ベスト8以上の登録選手、又は県の強化指定選手に選抜された者。</p> <p>10 植物プロジェクトにおいて、次の条件を満たす者。 中学校で文化系の部活動又は外部の教室において、生け花やフラワーアレンジメントを2年以上継続的に学んだ者。</p>				

学科(群)	区分	募集人員の割合	学校番号	17	学校名	羽島高等学校			
普通	-	15%	評価する分野	体育的活動・文化的活動		志望できる学科(群)数	1	実施する独自検査	面接
			選抜の要件	<p>次の1から3のいずれかに該当する者。</p> <p>1 陸上競技、バスケットボール(男)、バレーボール(女)、サッカー(男)、柔道のいずれかにおいて、中学校在学中に都市大会以上の公式戦に出場した者で、本校に入学後は該当の部活動に所属し、3年間継続して意欲的に活動する意志のある者。</p> <p>2 中学校の野球部又は外部の野球クラブチームに所属し、都市大会以上の公式戦に出場したチームの登録選手で、本校に入学後は硬式野球部に所属し、3年間継続して意欲的に活動する意志のある者。</p> <p>3 吹奏楽において、中学校在学中に県大会以上のコンクールで金賞又は銀賞を受賞し、本校に入学後は吹奏楽部に所属し、3年間継続して意欲的に活動する意志のある者。</p>					

学科(群)	区分	募集人員の割合	学校番号	18	学校名	岐阜工業高等学校			
航空・機械工学科群 電気・電子工学科群 建設・デザイン工学科群 化学・設備工学科群	I	20%	評価する分野	体育的活動		志望できる学科(群)数	3	実施する独自検査	実技検査
			選抜の要件	<p>サッカー(男)、バレーボール(男)、バスケットボール(男)、硬式野球(男)、陸上競技(短距離男・女、中長距離男・女)において、次の(1)又は(2)に該当する者。</p> <p>(1) 中学校在学中に運動系の部活動又は外部のクラブチームに所属し、個人又は団体が都市大会以上の各種公式大会に出場した者(ただし、団体種目については、その実績を収めた大会の登録選手であること)で、本校に入学後、いずれかの部活動に所属し、3年間継続して意欲的に活動する意志のある者。</p> <p>(2) 中学校在学中に運動系の部活動又は外部のクラブチームに所属し、活動した実績を有する者で、本校に入学後、いずれかの部活動に所属し、3年間継続して意欲的に活動する意志のある者。</p>					
	II	10%	評価する分野	体育的活動		志望できる学科(群)数	3	実施する独自検査	面接
			選抜の要件	<p>中学校の部活動又は外部のクラブチームに所属し、活動した実績を有する者で、本校に入学後、ラグビーフットボール(男)、レスリング(男・女)、ボクシング(男・女)のいずれかの部活動に所属し、3年間継続して意欲的に活動する意志のある者。</p>					

学科(群)	区分	募集人員の割合	学校番号	19	学校名	揖斐高等学校			
普通	-	20%	評価する分野	体育的活動		志望できる学科(群)数	1	実施する独自検査	面接
			選抜の要件	<p>次の1又は2のいずれかに該当し、入学後は、当該部活動に入部して3年間意欲的に活動する意志のある者。</p> <p>1 フェンシング：次の(1)又は(2)のいずれかに該当する者。</p> <p>(1) 県が主催する「清流の国ジュニアアスリート育成プロジェクト」に選抜された者。</p> <p>(2) 学校内外のスポーツ活動において活動した者。</p> <p>2 野球：中学校3年間で次の(1)から(5)のいずれかに該当する者。</p> <p>(1) 県の「野球・駅伝特別強化事業」において中学生軟式野球強化指定選手に選抜された者。</p> <p>(2) 県の「野球・駅伝特別強化事業」において中学生硬式野球強化指定選手に選抜された者。又は、ボーイズリーグ若しくはリトルシニアの各団体において選抜選手となった者。</p> <p>(3) 地区大会以上の大会に出場した者。</p> <p>(4) 中体連又は軟式野球連盟主催大会の登録選手。</p> <p>(5) ボーイズリーグ又はリトルシニア等主催大会の登録選手。</p>					
生活デザイン	-	5%	評価する分野	体育的活動		志望できる学科(群)数	1	実施する独自検査	面接
			選抜の要件	<p>フェンシング：次の(1)又は(2)のいずれかに該当し、入学後は、当該部活動に入部して3年間意欲的に活動する意志のある者。</p> <p>(1) 県が主催する「清流の国ジュニアアスリート育成プロジェクト」に選抜された者。</p> <p>(2) 学校内外のスポーツ活動において活動した者。</p>					

学科(群)	区分	募集人員の割合	学校番号	20	学校名	池田高等学校			
普通	I	16%	評価する分野	体育的活動		志望できる学科(群)数	1	実施する独自検査	自己表現
			選抜の要件	<p>次の1又は2のいずれかに該当する者。</p> <p>1 中学校在学中、野球部又は外部の野球クラブチームに所属し、中体連、各種協会又は連盟が主催する大会(新人戦などの1、2年生限定の大会も含む)の登録選手であった者。さらに、高校入学後は野球部に所属し、3年間継続して活動する意志がある者。</p> <p>2 中学校在学中、空手道部又は外部の空手クラブチーム(道場も含む)に継続して参加した者。さらに、高校入学後は空手道部に所属し、3年間継続して活動する意志がある者。</p>					
	II	5%	評価する分野	文化的活動		志望できる学科(群)数	1	実施する独自検査	自己表現
			選抜の要件	<p>ユネスコスクールとしてESD及びSDGsの目的達成を目指す教育を推進する本校において、中学校での活動経験をいかし、福祉、環境保護の分野における活動を牽引する意志のある者で、次の1又は2のいずれかに該当する者。</p> <p>1 中学校在学中、社会福祉施設等での福祉体験を伴うボランティア活動又は地域行事の運営に関わるボランティア活動を3年間で10日以上行った者。さらに、高校入学後はボランティア部に所属し、3年間継続して活動する意志がある者。</p> <p>2 中学校在学中、自然科学系の部活動に所属又は自然保護活動を目的とする団体の主催する活動に継続的に参加した者。さらに、高校入学後は科学部に所属し、3年間継続して活動する意志がある者。</p>					

学科(群)	区分	募集人員の割合	学校番号	学校名	22	大垣南高等学校		
普通	I	2.8%	評価する分野	体育的活動	志望できる学科(群)数	1	実施する独自検査	自己表現
	選抜の要件	<p>中学校3年間で、次の1から3のいずれかに該当する者で、本校に入学後はフェンシング部に所属し、3年間継続して活動する意志のある者。</p> <ol style="list-style-type: none"> 1 中学校在学中にフェンシングの国際大会又は全国大会に出場した者。 2 中学校在学中にフェンシングのブロック大会に出場した者。 3 中学校在学中に運動系の部活動に所属し、本校入学後はフェンシング部に入学し活動しようとする強い意志のある者。 						
普通	II	1.4%	評価する分野	体育的活動	志望できる学科(群)数	1	実施する独自検査	自己表現
	選抜の要件	<p>次の1から5のいずれかに該当する者で、本校に入学後は野球部に所属し、3年間継続して活動する意志のある者。</p> <ol style="list-style-type: none"> 1 中学校の軟式野球部又は外部の軟式野球クラブチームに所属し、各種連盟が主催する大会において、県大会に出場したチームで選手登録され、投手又は捕手をつとめた者。 2 硬式野球のクラブチームに所属し、各種連盟が主催する県大会において、次の(1)又は(2)に該当するチームで選手登録され、投手又は捕手をつとめた者。 <ol style="list-style-type: none"> (1) ボーイズリーグにおいては、各種連盟が主催する大会において、県ベスト8以上のチーム。 (2) リトルシニアにおいては、県大会優勝チーム。 3 県の「特別強化事業・野球強化プロジェクト」中学生軟式野球強化指定選手に選抜された者。 4 ボーイズリーグ県選抜選手に選抜された者。 5 リトルシニア県優秀選手に選抜された者。 						

学科(群)	区分	募集人員の割合	学校番号	学校名	23	大垣東高等学校		
普通	—	2%	評価する分野	体育的活動	志望できる学科(群)数	1	実施する独自検査	実技検査
選抜の要件	<p>本校水球部(男)において継続して競技に励む強い意志があり、次の1から3のいずれかに該当する者。</p> <ol style="list-style-type: none"> 1 中学在学時に全国JOCジュニアオリンピックカップ、全日本ユース(U15)水球競技選手権大会のいずれかに選手登録された者。 2 中学在学時に岐阜県中学校総合体育大会の水泳競技、又は岐阜県水泳連盟主催の水泳、水球競技大会に選手登録され入賞した者。 3 中学校の運動系の部活動、又は運動系の外部のクラブチームに所属し活動した実績を有する者。 							

学科(群)	区分	募集人員の割合	学校番号	学校名	24	大垣西高等学校		
普通	—	12%	評価する分野	体育的活動	志望できる学科(群)数	1	実施する独自検査	自己表現
選抜の要件	<p>次の1又は2のいずれかに該当する者。</p> <ol style="list-style-type: none"> 1 中学校で野球、サッカー、バドミントンのいずれかの部活動、又は同競技の外部のクラブチームに所属し、中体連主催の郡市大会以上、又は各種協会若しくは連盟主催の郡市大会以上の大会の登録選手であった者で、本校入学後も同競技の部活動で3年間継続して意欲的に活動する意志のある者。 2 中学校の運動系部活動又は外部のクラブチーム等に所属し、活動した実績を有する者で、本校に入学後、アーチェリー部に所属し3年間継続して意欲的に活動する意志のある者。 							

学科(群)	区分	募集人員の割合	学校番号	学校名	25	大垣養老高等学校		
食の農 学科群 緑の農 学科群 総合	—	30%	評価する分野	体育的活動・文化的活動	志望できる学科(群)数	3	実施する独自検査	面接
選抜の要件	<p>次の1から4のいずれかに該当する者。</p> <ol style="list-style-type: none"> 1 バレーボール(女)、バスケットボール(男・女)、野球(男)、サッカー(男)、剣道：中学校で部活動又は外部のクラブチーム(道場を含む)に所属し、郡市大会(1年生大会や新人戦などの1、2年生限定の大会も含む)以上又は、連盟、協会主催大会の登録選手で、高校入学後も同じ部活動に所属し、3年間継続して意欲的に活動する意志のある者。 2 なぎなた：中学校で部活動又は外部のクラブチーム(道場を含む)に所属し、県大会以上の登録選手で、高校入学後もなぎなた部に所属し、3年間継続して意欲的に活動する意志のある者。 3 フェンシング：中学校で外部のクラブチームに所属し、全国大会又はブロック大会以上の登録選手で、高校入学後はフェンシング部に所属し、3年間継続して意欲的に活動する意志のある者。 4 吹奏楽：中学校で部活動に所属し継続して参加し、次の(1)又は(2)のいずれかに該当する者で、高校入学後も吹奏楽部に所属し、3年間継続して意欲的に活動する意志のある者。 <ol style="list-style-type: none"> (1) 吹奏楽コンクール県大会に出場し、銀賞以上であった者。 (2) アンサンブルコンテスト地区大会に出場し、銀賞以上であった者。 							

学科(群)	区分	募集人員の割合	学校番号	26	学校名	大垣商業高等学校			
ビジネス	—	30%	評価する分野	体育的・文化的活動		志望できる学科(群)数	2	実施する独自検査	自己表現
ビジネス情報			選抜の要件	<p>中学校在学中に次の1から12のいずれかに該当する者で、本校に入学後、該当の部活動に所属し、3年間継続して意欲的に活動する意志のある者。</p> <p>1 野球部(男): 中学校の野球部(男)又は外部のクラブチームに所属し、以下のいずれかに該当する者。</p> <p>(1) ポーイズリーグ県大会でベスト8以上となった者。ただし、登録選手であること。</p> <p>(2) リトルシニアリーグ県大会でベスト4以上となった者。ただし、登録選手であること。</p> <p>(3) ポーイズリーグ県選抜選手となった者。</p> <p>(4) 中体連軟式野球部選抜選手として、県の「野球強化プロジェクト」中学生軟式野球強化指定選手に選抜された者。</p> <p>(5) 地区(6地区)大会以上の登録選手となった者。</p> <p>2 水泳部: 中学校の水泳部又は外部のクラブチームに所属し、以下に該当する者。</p> <p>県大会以上の個人種目の登録選手となった者。</p> <p>3 体操部: 中学校の体操部又は外部のクラブチームに所属し、以下に該当する者。</p> <p>団体又は個人で県大会以上に出場(演技)した者。</p> <p>4 陸上部: 中学校の陸上競技大会において、以下に該当する者。</p> <p>個人又はリレーで県大会以上の登録選手となった者。</p> <p>5 剣道部: 中学校の剣道部、外部のクラブチーム又は道場連盟に所属し、以下のいずれかに該当する者。</p> <p>(1) 団体又は個人で地区(6地区)大会以上の登録選手となった者。</p> <p>(2) 初段以上の段位を有する者。</p> <p>6 バレーボール部: 中学校のバレーボール部又は外部のクラブチームに所属し、以下のいずれかに該当する者。</p> <p>(1) 郡市大会以上の登録選手となった者。</p> <p>(2) ヤングクラブバレーボール連盟が主催する県大会に登録選手として出場した者。</p> <p>(3) 県バレーボール協会が主催する強化練習会に参加した者。</p> <p>7 ソフトボール部(女): 中学校のソフトボール部(女)、野球部(女)又は外部のクラブチーム(ソフトボール又は野球)に所属し、以下のいずれかに該当する者。</p> <p>(1) 郡市大会以上の登録選手となった者。</p> <p>(2) 県の代表選手となった者。</p> <p>8 バスケットボール部: 中学校のバスケットボール部又は外部のクラブチームに所属し、以下のいずれかに該当する者。</p> <p>(1) 郡市大会以上の登録選手となった者。</p> <p>(2) 県選抜選手又は地区(6地区)選抜選手となった者。</p> <p>9 なぎなた部: なぎなた競技において、以下に該当する者。</p> <p>中学校の部活動、外部のクラブチーム又はなぎなた連盟(協会)に所属し、県大会以上の登録選手となった者。</p> <p>10 サッカー部(男): 中学校のサッカー部(男)又は外部のクラブチームに所属し、以下に該当する者。</p> <p>地区(6地区)大会以上の登録選手となった者。</p> <p>11 ソフトテニス部(女): 中学校のソフトテニス部(女)又は外部のクラブチームに所属し、以下のいずれかに該当する者。</p> <p>(1) 地区(6地区)大会以上の登録選手となった者。</p> <p>(2) 団体又は個人で県大会以上に出場した者。</p> <p>12 吹奏楽部: 中学校の吹奏楽部において、以下のいずれかに該当する者。</p> <p>(1) 吹奏楽コンクール県大会に出場し、金賞又は銀賞となった者。</p> <p>(2) 吹奏楽コンクールの地区大会に出場し、金賞となった者。</p> <p>(3) アンサンブルコンテスト地区大会に出場し、金賞となった者。</p> <p>(4) 個人コンテストの予選を通過し、県大会に出場した者。</p> <p>(5) 岐阜県中学校選抜吹奏楽団のオーディションを通過し、参加した者。</p> <p>(6) 岐阜県管楽器ソロコンテストに出場し、入選となった者。</p> <p>(7) 管楽合奏コンテスト等の予選にエントリーし、全国大会に出場した者。</p>					

学科(群)	区分	募集人員の割合	学校番号	27	学校名	大垣工業高等学校			
機械工学科群	—	30%	評価する分野	体育的・文化的活動		志望できる学科(群)数	2	実施する独自検査	面接
電気・電子工学科群			選抜の要件	<p>次の1から4のいずれかに該当する者。</p> <p>1 サッカー(男)、ソフトテニス(男・女)、バスケットボール(男)、バドミントン(男・女)、バレーボール(男)、ハンドボール(男)、レスリング(男・女)、弓道(男・女)、卓球(男・女)、野球(男)、陸上競技(男・女)のいずれかにおいて、県の強化指定選手に選抜された者、又は県の強化指定部に所属し中学校体育連盟若しくは各競技協会等主催の県以上の大会の登録選手である者で、入学後、その競技に該当する本校の部活動に所属し、3年間継続して意欲的に活動する意志のある者。</p> <p>2 中学校の運動系の部活動又は外部のクラブチームに継続して所属した実績を有する者で、入学後、本校のサッカー部(男)、ソフトテニス部(男・女)、バスケットボール部(男)、バレーボール部(男)、ハンドボール部(男)、卓球部(男・女)、野球部(男)、陸上競技部(男・女)、レスリング部(男・女)に所属し、3年間継続して意欲的に活動する意志のある者。</p> <p>3 岐阜県児童生徒科学作品展中央展に出品した実績を有する者、又はものづくりの大会、ものづくりのコンテストで県以上の大会に出場した者で、入学後、機械部、電子機械部、電気部、建設工学部、化学技術部、電子部、情報技術部、理科部のいずれかの本校の部活動に所属し、3年間継続して意欲的に活動する意志のある者。</p> <p>4 吹奏楽コンクール又はアンサンブルコンテストの県内6地区(岐阜、西濃、美濃、可茂、東濃、飛騨)以上の大会に出場し、金賞となった者で、入学後、本校の吹奏楽部に所属し、3年間継続して意欲的に活動する意志のある者。</p>					

学科(群)	区分	募集人員の割合	学校番号	29	学校名	不破高等学校			
普通	—	10%	評価する分野	体育的・文化的活動		志望できる学科(群)数	1	実施する独自検査	自己表現
			選抜の要件	<p>次の1又は2のいずれかに該当する者。</p> <p>1 野球(男)、剣道、サッカー(男)、バスケットボール(男)、バドミントン、ハンドボール、弓道のいずれかの種目において、中体連又は各種連盟・協会が主催する大会(1年生大会や新人戦などの1、2年生時の大会も含む)で、県大会出場以上の実績を収めた者。ただし、団体競技については、その実績を収めた大会の登録選手であること。また、本校入学後は上記の種目の部に3年間所属し意欲的に活動する意志のある者。</p> <p>2 吹奏楽、自然科学、美術、書道のいずれかにおいて、県以上の作品展、コンテスト、コンクールで、入賞した実績を収めた者。また、本校入学後は上記の部に3年間所属し意欲的に活動する意志のある者。</p>					

学科(群)	区分	募集人員の割合	学校番号	30	学校名	海津明誠高等学校	評価する分野	体育的活動	志望できる学科(群)数	1	実施する独自検査	自己表現
普通	—	30%	選抜の要件	次の1から3のいずれかに該当する者。 1 ヨットにおいて、次の(1)又は(2)に該当し、入学後に当該部活動に所属し、3年間継続して意欲的に活動する意志のある者。 (1) 県が主催する「清流の国ジュニアアスリート育成プロジェクト」に選抜された者。 (2) 学校内外のスポーツ活動において、中学3年間活動した者。 2 野球において、中学3年間で、次の(1)から(4)のいずれかに該当し、入学後に当該部活動に所属し、3年間継続して意欲的に活動する意志のある者。ただし、(3)及び(4)については、その実績を取めた大会の登録選手であること。 (1) 県が主催する「特別強化事業・野球強化プロジェクト」において強化指定選手に選抜された者。 (2) ボーイズリーグ県選抜選手となった者。 (3) 地区大会以上の大会に出場した者。 (4) 郡市大会で3位以上の者。 3 バレーボール(女)において、中学3年間で、次の(1)から(3)のいずれかに該当し、入学後に当該部活動に所属し、3年間継続して意欲的に活動する意志のある者。ただし、(2)及び(3)については、その実績を取めた大会の登録選手であること。 (1) JOCジュニアオリンピックカップ県代表選手に選抜された者。 (2) 地区大会以上の大会に出場した者。 (3) 郡市大会で3位以上の者。								
ビジネス情報												
生活デザイン												

学科(群)	区分	募集人員の割合	学校番号	31	学校名	郡上北高等学校	評価する分野	体育的活動	志望できる学科(群)数	1	実施する独自検査	自己表現
普通	—	10%	選抜の要件	次の1又は2のいずれかに該当する者。 1 中学校在学中に、県が主催する「清流の国ジュニアアスリート育成プロジェクト」に選抜された者で、入学後は相撲部、射撃部のいずれかに所属し、3年間継続して意欲的に活動する意志がある者。 2 中学校在学中に、運動系の部活動又は外部のクラブチームに所属し、活動の実績(3年生時に限定せず、1、2年生時の実績も含む)を有する者で、入学後は相撲部、射撃部のいずれかに所属し、3年間継続して意欲的に活動する意志がある者。								

学科(群)	区分	募集人員の割合	学校番号	32	学校名	郡上高等学校	評価する分野	体育的活動	志望できる学科(群)数	1	実施する独自検査	面接
普通	—	15%	選抜の要件	次の1から5のいずれかに該当し、本校に入学後、該当の部活動に所属し、3年間意欲的に活動を続ける意志のある者。 1 剣道において、中学校3年間で(1)から(4)のいずれかに該当する者。 (1) 中体連主催の大会で、個人又は団体として出場し、地区大会出場以上の成績を取めた者。ただし、その大会の登録選手。 (2) 剣道連盟又は道場連盟主催の大会で、個人又は団体として出場し、地区大会出場以上の成績を取めた者。ただし、その大会の登録選手。 (3) 剣道連盟又は道場連盟主催の郡市大会で、個人又は団体として出場し、ベスト4以上の成績を取めた者。ただし、その大会の登録選手。 (4) 剣道二段を取得している者。 2 バレーボール(男)において、中学校3年間で(1)から(4)のいずれかに該当する者。 (1) 中体連主催の郡市大会以上の試合の登録選手。 (2) バレーボール協会主催の郡市大会以上の試合の登録選手。 (3) 未来の清流アスリート育成事業に係るプログラムに参加した者。 (4) 「未来の清流アスリート候補選手」として選出された者。 3 野球(男)において、中学校3年間で(1)又は(2)のいずれかに該当する者。 (1) 中学校で野球部に所属し、郡市大会以上の試合の登録選手。 (2) 外部の野球クラブチームに所属し、県大会以上の試合の登録選手。 4 陸上競技において、中学校3年間で(1)から(3)のいずれかに該当する者。 (1) 中体連主催の陸上競技大会で、個人又はリレーメンバー(補欠は含まない)として出場した者。 (2) 岐阜県陸上競技協会主催の公式大会に、個人又はリレーメンバー(補欠は含まない)として出場した者。 (3) 駅伝競技において郡市大会以上の公式大会に出場した者。 5 硬式テニスにおいて、中学校3年間で(1)又は(2)のいずれかに該当する者。 (1) 岐阜県テニス協会主催の大会に出場し、GOPジュニアランキング(シングルス又はダブルス)のポイント保持が確認できる者。 (2) 東海地区中学生テニス選手権大会(団体の部)又は東海地区中学生新人テニス大会(団体の部)に出場し、東海大会ベスト4以上の成績を取めた者。ただし、その大会の登録選手であること。								
総合農業学科群	—	30%										

学科(群)	区分	募集人員の割合	学校番号	33	学校名	武義高等学校			
普通	—	10%	評価する分野	体育的活動・文化的活動		志望できる学科(群)数	1	実施する独自検査	面接
ビジネス情報	—	30%	選抜の要件	<p>中学校在学中に、次の1から5のいずれかの部活動、又は外部のクラブチーム等で活動し、本校入学後に3年間継続し意欲的に活動する意志のある者。</p> <p>1 野球において、次の(1)又は(2)のいずれかに該当する者。</p> <p>(1) 軟式野球：郡市大会以上の登録選手。</p> <p>(2) 硬式野球：県大会以上の登録選手。</p> <p>2 サッカーにおいて、次の(1)から(3)のいずれかに該当する者。</p> <p>(1) 郡市大会以上の登録選手。</p> <p>(2) 県又は地区の選抜チームに選ばれた者。</p> <p>(3) 県サッカー協会主催のリーグ戦の登録選手。</p> <p>3 バレーボールにおいて、次の(1)又は(2)のいずれかに該当する者。</p> <p>(1) 郡市大会以上の登録選手。</p> <p>(2) 県又は地区の選抜チームに選ばれた者。</p> <p>4 陸上競技において、次の(1)から(3)のいずれかに該当する者。</p> <p>(1) 中体連地区大会で参加の実績を有する者。</p> <p>(2) 県中学駅伝に出場した者。</p> <p>(3) 校内のマラソン大会、駅伝大会、又は地域のマラソン大会で上位入賞した実績を有する者。</p> <p>5 吹奏楽において、次の(1)から(4)のいずれかに該当する者。</p> <p>(1) 吹奏楽コンクール地区大会で銀賞以上を受賞した者。</p> <p>(2) アンサンブルコンテスト地区大会で銀賞以上を受賞した者。</p> <p>(3) 個人コンテスト県大会以上に出場した者。</p> <p>(4) 外部の音楽教室又は楽団において活動している者。</p>					

学科(群)	区分	募集人員の割合	学校番号	34	学校名	関有知高等学校			
普通	—	20%	評価する分野	体育的活動		志望できる学科(群)数	1	実施する独自検査	面接・自己表現
			選抜の要件	<p>次の1又は2のいずれかに該当する者。</p> <p>1 野球(男)において、中学校在学中に部活動又は外部のクラブチームに所属し、3年間継続して活動した者で、次の(1)又は(2)に該当する者。</p> <p>(1) 郡市大会以上の各種公式大会に出場した者(ただし、その実績を取めた大会の登録選手であること)で、本校入学後に野球部に所属し、3年間継続して意欲的に活動する意志のある者。</p> <p>(2) 本校入学後に野球部に所属し、3年間継続して意欲的に活動する意志のある者。</p> <p>2 サッカー(男)において、中学校在学中に部活動又は外部のクラブチームに所属し、3年間継続して活動した者で、次の(1)又は(2)に該当する者。</p> <p>(1) 郡市大会以上の各種公式大会に出場した者(ただし、その実績を取めた大会の登録選手であること)で、本校入学後にサッカー部に所属し、3年間継続して意欲的に活動する意志のある者。</p> <p>(2) 本校入学後にサッカー部に所属し、3年間継続して意欲的に活動する意志のある者。</p>					

学科(群)	区分	募集人員の割合	学校番号	36	学校名	加茂高等学校			
理数	—	10%	評価する分野	学科への適性		志望できる学科(群)数	1	実施する独自検査	面接
			選抜の要件	<p>次の1又は2のいずれかに該当する者。</p> <p>1 中学校在学中に、郡市以上の科学作品展で入賞した者。</p> <p>2 中学校在学中に、大学や研究機関等が主催する理数系のコンテストに出品した者。</p>					

学科(群)	区分	募集人員の割合	学校番号	37	学校名	加茂農林高等学校			
食品科学	—	25%	評価する分野	体育的活動		志望できる学科(群)数	2	実施する独自検査	自己表現
園芸流通			選抜の要件	<p>次の1から4までのいずれかに該当する者で、本校入学後、当該部活動に所属し、3年間継続して意欲的に活動する意志のある者。</p> <p>1 硬式野球(男)：次の(1)又は(2)のいずれかに該当する者。</p> <p>(1) 中学校の野球部に所属し、郡市大会以上の登録選手であった者。</p> <p>(2) 中学校在学中、野球のクラブチームに所属し、各種協会又は連盟主催の大会の登録選手であった者。</p> <p>2 バスケットボール(女)：次の(1)又は(2)のいずれかに該当する者。</p> <p>(1) 中学校のバスケットボール部に所属し、郡市大会以上の登録選手であった者。</p> <p>(2) 中学校在学中、バスケットボールのクラブチームに所属し、各種協会又は連盟主催の大会の登録選手であった者。</p> <p>3 バレーボール(男・女)：次の(1)又は(2)のいずれかに該当する者。</p> <p>(1) 中学校のバレーボール部に所属し、郡市大会以上の登録選手であった者。</p> <p>(2) 中学校在学中、バレーボールのクラブチームに所属し、各種協会又は連盟主催の大会の登録選手であった者。</p> <p>4 レスリング(男・女)：次の(1)から(3)までのいずれかに該当する者。</p> <p>(1) 中学校在学中、レスリングの全国大会に出場した者。</p> <p>(2) 中学校在学中、レスリングのクラブチームに1年間以上所属した者。</p> <p>(3) 中学校の運動系部活動(運動系の各種クラブチームを含む)に所属し、郡市大会以上の大会の登録選手であった者。</p>					

学科(群)	区分	募集人員の割合	学校番号	学校名				
			40	東濃実業高等学校				
ビジネス	—	30%	評価する分野	体育的・文化的活動	志望できる学科(群)数	3	実施する独自検査	自己表現
ビジネス情報			選抜の要件	<p>次の1から3のいずれかに該当する者。</p> <p>1 中学校在学中に、運動系の部活動(合同チームを含む)又は外部のクラブチームに継続して所属し、大会(中体連以外の各種団体が実施する大会含む)に選手登録をした者、若しくは地区又は県選抜に選ばれた者で、本校に入学後、以下の該当の部活動に所属し、3年間継続して意欲的に活動する意志のある者。</p> <p>(男) 硬式野球部、サッカー部 (女) 卓球部、ソフトボール部、バスケットボール部、テニス部、バレーボール部 (男・女) 剣道部</p> <p>2 中学校在学中に、運動系の部活動(合同チームを含む)又は外部のクラブチームに継続して所属し、活動した実績を有する者で、本校に入学後、ホッケー部(女)又はボート部(男・女)に所属し、3年間継続して意欲的に活動する意志のある者。</p> <p>3 中学校在学中に、吹奏楽における部活動(合同チームを含む)又は外部のクラブチームに継続して所属し、吹奏楽のコンクールや各種コンテストに出場した実績を有する者で、本校に入学後、吹奏楽部(男・女)に所属し、3年間継続して意欲的に活動する意志のある者。</p>				

学科(群)	区分	募集人員の割合	学校番号	学校名				
			42	可児工業高等学校				
機械工学	—	30%	評価する分野	体育的・文化的活動	志望できる学科(群)数	3	実施する独自検査	自己表現
電気工学			選抜の要件	<p>次の1又は2のいずれかに該当する者。</p> <p>1 中学校在学中に、バスケットボール(男)、野球(男)のいずれかの部活動又は同競技の外部のクラブチームに継続して所属し、郡市大会以上の各種公式大会に選手登録をした者で、本校に入学後、該当する部活動に所属し、3年間継続して意欲的に活動する強い意志がある者。</p> <p>2 中学校在学中に、運動系の部活動又は外部のクラブチームに継続して所属し活動した実績を有する者で、本校に入学後、ホッケー部(男・女)又はラグビー部(男・女)に3年間継続して所属し、意欲的に活動する強い意志がある者。</p>				

学科(群)	区分	募集人員の割合	学校番号	学校名				
			45	多治見工業高等学校				
電子機械工学	—	30%	評価する分野	体育的・文化的活動	志望できる学科(群)数	2	実施する独自検査	面接
電気工学			選抜の要件	<p>次の1又は2のいずれかに該当する者。</p> <p>1 野球(男)において、中学校3年間で、各種連盟(中体連を含む)又は各種協会主催の地区大会(岐阜、西濃、美濃、可茂、東濃、飛騨)以上の大会に出場した実績を有し、本学入学後、硬式野球部に所属し、選手として意欲的に活動する意志のある者。</p> <p>2 バレーボール(男)において、中学校3年間で、各種連盟(中体連を含む)又は各種協会主催の地区大会(岐阜、西濃、美濃、可茂、東濃、飛騨)以上の大会に出場した実績を有し、本学入学後、バレーボール部に所属し、選手として意欲的に活動する意志のある者。</p>				

学科(群)	区分	募集人員の割合	学校番号	学校名				
			47	土岐紅陵高等学校				
総合	I	28%	評価する分野	体育的・文化的活動	志望できる学科(群)数	1	実施する独自検査	自己表現
			選抜の要件	<p>次の1から3のいずれかに該当する者。</p> <p>1 野球(男)、サッカー(男)、バスケットボール(男)、バレーボール(女)のいずれかにおいて、中学校在学中に部活動又は外部のクラブチームの活動に継続して参加し、中体連又は各種連盟若しくは協会等が主催する大会の登録選手で、本校に入学後も該当の競技の部活動に所属し、3年間継続して意欲的に活動する強い意志のある者。</p> <p>2 中学校の運動系の部活動又は外部のクラブチームに所属した者で、本校に入学後、ウエイトリフティング部に所属し、3年間その活動を継続する意志のある者。</p> <p>3 吹奏楽において、中学校在学中に吹奏楽コンクール、アンサンブルコンテスト又は個人・重奏コンテスト等の出場経験があり、本校に入学後も吹奏楽部に所属し、3年間継続して意欲的に活動する強い意志のある者。</p>				
	II	2%	評価する分野	学科への適性	志望できる学科(群)数	1	実施する独自検査	自己表現
			選抜の要件	<p>美術やマンガ・陶芸などの作品作りに興味・関心を持ち、次の1から3のいずれかに該当する者で、本校に入学後は美術・工芸系を選択し美術大学又は美術系専門学校への進学を志望する意志のある者。</p> <p>1 中学校在学中に自身の作品を美術展などに出展した経験のある者。</p> <p>2 中学校在学中に美術や工芸に関する部活動又は外部の教室で継続的に学んだ者。</p> <p>3 中学校在学中に自身の作品作りを行った者。</p>				

学科(群)	区分	募集人員の割合	学校番号	学校名				
			48	土岐商業高等学校				
ビジネス	—	30%	評価する分野	体育的・文化的活動	志望できる学科(群)数	2	実施する独自検査	自己表現
ビジネス情報	—	20%	選抜の要件	<p>次の1から4のいずれかに該当する者。</p> <p>1 陸上競技(中長距離・駅伝)、バスケットボール、野球(男)、サッカー(男)、ソフトボール(女)、バレーボール(女)のいずれかの種目において、次の(1)又は(2)のいずれかに該当し、本校入学後もそれぞれ該当する部活動に所属し、3年間その活動を継続する意志のある者。</p> <p>(1) 各種連盟主催又は協会主催の地区大会以上の大会において登録選手であった者。</p> <p>(2) 県又は地区の選抜選手として活動実績がある者。</p> <p>2 中学校の運動系の部活動又は外部のクラブチームに所属し活動した実績を有する者で、本校に入学後、ウエイトリフティング部に所属し、3年間その活動を継続する意志のある者。</p> <p>3 岐阜県吹奏楽連盟主催のコンテスト又はコンクールにおいて、地区大会で金賞を取った者で、本校入学後も吹奏楽部に所属し、3年間その活動を継続する意志のある者。</p> <p>4 珠算検定3段以上又はICTプロフィシエンシー検定協会主催P検準2級以上の資格を取得している者で、本校入学後も当該技能をいかして本校の商業部(珠算、簿記、情報処理、ワープロ)に所属し、3年間その活動を継続する意志のある者。</p>				

学科(群)	区分	募集人員の割合	学校番号	51	学校名	恵那農業高等学校			
食の農 学科群 花と緑 の農学 学科群	-	10%	評価する分野	体育的活動		志望できる学科(群)数	2	実施する独自検査	面接
			選抜の要件	中学校のスケート競技において以下の1又は2のいずれかに該当する者で、本校入学後スケート部に所属し、3年間継続して活動する意志のある者。 1 個人又はリレー種目における県大会以上の登録選手。 2 岐阜県スケート連盟登録選手で大会出場実績のある者。					

学科(群)	区分	募集人員の割合	学校番号	53	学校名	坂下高等学校			
地域探 究	-	20%	評価する分野	学科への適性		志望できる学科(群)数	1	実施する独自検査	面接
			選抜の要件	中学校在学中、人文科学系、社会科学系、自然科学系、生活科学系のいずれかの分野に関する市町村以上の作品展、コンテスト、コンクール等において、個人若しくはグループで出品又は出場し、入賞した実績(3年時に限定せず、1、2年時の実績も含む)を有する者で、高校入学後は地域探究科での探究学習活動に興味・関心をもって取り組む意志のある者。					

学科(群)	区分	募集人員の割合	学校番号	54	学校名	中津商業高等学校			
ビジネ ス ビジネ ス情報	-	30%	評価する分野	体育的活動・文化的活動		志望できる学科(群)数	2	実施する独自検査	自己表現
			選抜の要件	次の1から11のいずれかに該当し、本校入学後、当該部活動に所属し、3年間継続して活動する意志のある者。 1 中学生の陸上競技大会において、以下に該当する者。 短距離系(短距離、ハードル、跳躍、投てき)地区大会以上の出場選手。 2 中学生の陸上競技大会又は駅伝大会において、以下に該当する者。 長距離系(中距離、長距離、駅伝)地区大会以上の出場選手。 3 中学生の野球の大会において、以下のいずれかに該当する者。 (1) 中体連の都市大会以上の登録選手。 (2) 野球のボーイズリーグ県大会以上の登録選手。 (3) 野球のリトルシニアリーグ県大会以上の登録選手。 4 中学生のソフトテニス(男)の競技大会において、以下のいずれかに該当する者。 (1) 地区大会個人出場選手。 (2) 県大会団体出場チームの登録選手。 5 中学生のソフトテニス(女)の競技大会において、以下に該当する者。 地区大会以上の登録選手。 6 中学生のスケート競技大会において、以下のいずれかに該当する者。 (1) 個人又はリレーで、県大会以上の登録選手。 (2) 県の代表選手。 7 中学生のバレーボール(女)の競技大会において、以下に該当する者。 都市大会以上の登録選手。 8 レスリング競技において、以下のいずれかに該当する者。 (1) 中学校の運動系部活動で、都市大会以上の登録選手。 (2) レスリングクラブチームに1年間以上所属。 (3) 中学3年間で、レスリングの全国大会に出場。 9 中学生のバスケットボール(女)の競技大会において、以下に該当する者。 都市大会以上の登録選手。 10 中学生の吹奏楽の大会において、以下のいずれかに該当する者。 (1) 吹奏楽コンクール地区大会 銀賞以上。 (2) アンサンブルコンテスト地区大会 銀賞以上。 11 珠算において、以下に該当する者。 珠算検定1級以上の資格を取得。(主催団体、連盟等は問わない) ※ 中体連等の大会が中止となり、代替される大会が行われた場合は、その大会も含む。					

学科(群)	区分	募集人員の割合	学校番号	55	学校名	中津川工業高等学校			
機械工 学科群 電気工 学 建設工 学科群	-	30%	評価する分野	体育的活動		志望できる学科(群)数	2	実施する独自検査	面接
			選抜の要件	中学校在学中に、バスケットボール(男)、野球(男)、サッカー(男)のいずれかにおいて、地区(東濃地区、岐阜地区など6地区)大会以上の登録選手、又は県選抜選手若しくは地区選抜選手として選出された者で、本校の当該部活動において、入学後3年間継続して意欲的に活動する意志のある者。					

学科(群)	区分	募集人員 の割合	学校 番号	56	学校名	益田清風高等学校			
普通	—	15%	評価する分野	体育的活動・文化的活動		志望できる学科(群)数	1	実施する独自検査	面接
総合	—	30%	選抜の要件	<p>次の1から6までのいずれかに該当する者で、本校入学後、当該部活動に所属し、3年間継続して意欲的に活動する意志のある者。</p> <p>1 バレーボール(女)において、次の(1)から(3)までのいずれかに該当する者。 (1) 中学校在学中に、バレーボールの競技において、地区大会(郡市大会の上位大会)以上の大会に出場した者。ただし、出場した大会の登録選手であること。 (2) 中学校在学中に、岐阜県ヤングクラブバレーボール連盟が主催する県大会に出場した者。ただし、出場した大会の登録選手であること。 (3) 中学校在学中に、県バレーボール協会が主催する強化練習会に参加した者。</p> <p>2 剣道において、以下の条件に該当する者。 中学校在学中に、剣道の競技において、県大会以上の大会に出場した者。ただし、団体戦については、出場した大会の登録選手であること。</p> <p>3 弓道において、次の(1)又は(2)のいずれかに該当する者。 (1) 弓道2級以上の者。 (2) 中学校在学中に、弓道の競技において、県大会以上の大会に出場した者。ただし、団体戦については、出場した大会の登録選手であること。</p> <p>4 陸上競技において、次の(1)又は(2)のいずれかに該当する者。 (1) 中学校在学中に、陸上競技の個人又はリレーの種目において、県大会以上の大会に出場した者。ただし、リレーについては、出場した大会の登録選手であること。 (2) 中学校在学中に、駅伝競走において、郡市大会以上の大会に出場した者。ただし、出場した大会の登録選手であること。</p> <p>5 野球において、以下の条件に該当する者。 中学校在学中に、軟式野球、硬式野球のいずれかの競技において、県大会以上の大会に出場した者。ただし、出場した大会の登録選手であること。</p> <p>6 インターアクトにおいて、次の(1)又は(2)のいずれかに該当する者。 (1) 英検準2級以上の者。 (2) 中学校在学中に、英語スピーチコンテストにおいて、郡市大会以上の大会に出場した者。</p>					
ビジネス情報	—	30%	評価する分野	体育的活動		志望できる学科(群)数	1	実施する独自検査	面接
			選抜の要件	<p>次の1から5までのいずれかに該当する者で、本校入学後、当該部活動に所属し、3年間継続して意欲的に活動する意志のある者。</p> <p>1 バレーボール(女)において、次の(1)から(3)までのいずれかに該当する者。 (1) 中学校在学中に、バレーボールの競技において、地区大会(郡市大会の上位大会)以上の大会に出場した者。ただし、出場した大会の登録選手であること。 (2) 中学校在学中に、岐阜県ヤングクラブバレーボール連盟が主催する県大会に出場した者。ただし、出場した大会の登録選手であること。 (3) 中学校在学中に、県バレーボール協会が主催する強化練習会に参加した者。</p> <p>2 剣道において、以下の条件に該当する者。 中学校在学中に、剣道の競技において、県大会以上の大会に出場した者。ただし、団体戦については、出場した大会の登録選手であること。</p> <p>3 弓道において、次の(1)又は(2)のいずれかに該当する者。 (1) 弓道2級以上の者。 (2) 中学校在学中に、弓道の競技において、県大会以上の大会に出場した者。ただし、団体戦については、出場した大会の登録選手であること。</p> <p>4 陸上競技において、次の(1)又は(2)のいずれかに該当する者。 (1) 中学校在学中に、陸上競技の個人又はリレーの種目において、県大会以上の大会に出場した者。ただし、リレーについては、出場した大会の登録選手であること。 (2) 中学校在学中に、駅伝競走において、郡市大会以上の大会に出場した者。ただし、出場した大会の登録選手であること。</p> <p>5 野球において、以下の条件に該当する者。 中学校在学中に、軟式野球、硬式野球のいずれかの競技において、県大会以上の大会に出場した者。ただし、出場した大会の登録選手であること。</p>					

学科(群)	区分	募集人員の割合	学校番号	58	学校名	飛騨高山高等学校		
普通	—	30%	評価する分野	体育的・文化的活動	志望できる学科(群)数	1	実施する独自検査	面接
食の農 学科群 緑の農 学科群 ビジネス ビジネス情報 生活デザイン			選抜の要件	<p>中学校在学中に、次の1から12のいずれかに該当する者で、本校入学後、当該部活動に所属し、3年間継続して意欲的に活動する意志のある者。</p> <ol style="list-style-type: none"> 1 ソフトテニス(女)：中体連又は各種連盟若しくは協会等が主催する大会(1年生大会や新人戦などの1、2年生限定の大会も含む)で、個人種目(シングルス・ダブルス)において地区大会ベスト8以上の者。 2 バスケットボール(女)：次の(1)又は(2)のいずれかに該当する者。 (1) 中体連又は各種連盟若しくは協会等が主催する大会(1年生大会や新人戦などの1、2年生限定の大会も含む)で、地区大会ベスト8以上、又は県大会以上に出場したチームの登録選手であった者。 (2) 県又は地区の選抜チームの選手に選ばれた者。 3 サッカー(男)：次の(1)又は(2)のいずれかに該当する者。 (1) 中体連又は各種連盟若しくは協会等が主催する大会(1年生大会や新人戦などの1、2年生限定の大会も含む)で、地区大会以上に出場したチームの登録選手であった者。 (2) 県又は地区のトレセンに選ばれた者。 4 剣道(男・女)：次の(1)又は(2)のいずれかに該当する者。 (1) 段位を取得している者。 (2) 中体連又は各種連盟若しくは協会等が主催する大会(1年生大会や新人戦などの1、2年生限定の大会も含む)で、県大会以上の大会に出場した者。 5 弓道(男・女)：次の(1)又は(2)のいずれかに該当する者。 (1) 2級以上を取得している者。 (2) 中体連又は各種連盟若しくは協会等が主催する大会(1年生大会や新人戦などの1、2年生限定の大会も含む)で、県大会以上の大会に出場した者。 6 ハンドボール(女)：中体連又は各種連盟若しくは協会等が主催する大会(1年生大会や新人戦などの1、2年生限定の大会も含む)で、出場経験のある者。 7 陸上競技(男・女)：中体連が主催する地区大会(代替大会も含む)で個人・リレー種目の登録選手、又は中体連が主催する地区駅伝大会(代替大会も含む)でチームの登録選手であった者。 8 スキー(男・女)：岐阜県スキー連盟強化選手に指定された者、又は中部日本スキー大会出場、全国中学校スキー大会出場、ジュニアオリンピック出場のいずれかに該当する者。 9 野球(男)：中体連又は各種連盟若しくは協会等が主催する大会(1年生大会や新人戦などの1、2年生限定の大会も含む)で、出場経験のある者。硬式、軟式を問わない。 10 バレーボール(男・女)：中体連又は各種連盟若しくは協会等が主催する大会(1年生大会や新人戦などの1、2年生限定の大会も含む)で、地区大会男子ベスト4、女子ベスト8以上、又は県大会以上に出場したチームの登録選手であった者。 11 吹奏楽(男・女)：吹奏楽コンクール、アンサンブルコンテスト、ソロコンテスト等で県大会以上に出場した者。 12 書道(男・女)：各種書道団体主催の競書雑誌において、毛筆四段以上の取得者。 				

学科(群)	区分	募集人員の割合	学校番号	60	学校名	吉城高等学校		
普通	—	25%	評価する分野	体育的活動	志望できる学科(群)数	1	実施する独自検査	自己表現
			選抜の要件	<p>中学校在学中に、次の1から4のいずれかに該当する者で、本校に入学後、条件に該当する競技の部活動に所属し、3年間継続して意欲的に活動する意志のある者。</p> <ol style="list-style-type: none"> 1 サッカーにおいて、中学校の部活動又は外部のクラブチームに所属し、以下の(1)から(4)のいずれかに該当する者。 (1) 各種連盟及び協会主催の地区大会で優勝又は準優勝した者。ただし、その実績を収めた大会の登録選手であること。 (2) 各種連盟及び協会主催の県大会に出場した者。ただし、その実績を収めた大会の登録選手であること。 (3) 県又は地区のトレセンに選出された者。 (4) 各種連盟及び協会主催の地区大会で優勝又は準優勝したチーム、若しくは各種連盟及び協会主催の県大会に出場したチームにおいて、3年間継続して活動した者。 2 バレーボール(女)において、中学校の部活動又は外部のクラブチームに所属し、以下の(1)から(3)のいずれかに該当する者。 (1) 各種連盟及び協会主催の地区大会でベスト8以上に入賞した者。ただし、その実績を収めた大会の登録選手であること。 (2) 各種連盟及び協会主催の県大会に出場した者。ただし、その実績を収めた大会の登録選手であること。 (3) 各種連盟及び協会主催の地区大会でベスト8以上に入賞したチーム、若しくは各種連盟及び協会主催の県大会に出場したチームにおいて、3年間継続して活動した者。 3 陸上競技において、中体連が主催する地区大会で個人8位以内の者、又は中体連が主催する地区駅伝で6位以内のチームで出走した者。 4 剣道において、中学校の部活動又は外部のクラブチームに所属し、主催を問わず大会に選手として登録された者。 				

学科(群)	区分	募集人員 の割合	学校 番号	学校名				
			61	飛騨神岡高等学校				
総合	—	15%	評価する分野	体育的活動・文化的活動	志望できる学科(群)数	1	実施する独自検査	面接
			選抜の要件	<p>次の1から4のいずれかに該当する者。</p> <p>1 スキー競技において、中体連が主催する県大会で8位以内入賞の実績を収め、入学後はスキー部に所属し、意欲的に活動する意志のある者。</p> <p>2 野球において、以下の(1)又は(2)のいずれかに該当する者。</p> <p>(1) 中学校で軟式野球部に所属し、次のアからウのいずれかの大会(郡市又は地区予選以上)の登録選手であった者で、入学後は硬式野球部で継続して活動する意志のある者。</p> <p>ア 全日本少年軟式野球大会 イ 全日本少年春季軟式野球大会 ウ 中学校総合体育大会軟式野球競技</p> <p>(2) 硬式野球において、外部のクラブチームに所属し、活動した実績を有する者で、各種連盟又は協会主催の大会の登録選手であり、入学後は硬式野球部で継続して活動する意志のある者。</p> <p>3 中学校で次の(1)から(5)のいずれかの大会に出場した経験があり、入学後はロボット部に所属し、意欲的に活動する意志のある者。</p> <p>(1) 創造アイデアロボットコンテスト都道府県大会 (2) ロボカップジュニア (3) ファーストレゴリーグ (4) WRO(ワールド・ロボット・オリンピック)</p> <p>(5) キットなどを組み立てて参加する二足歩行ロボットの大会</p> <p>4 中学校でソフトテニス(女)の部活動に所属し、郡市大会以上の各種大会の登録選手であった者で、入学後はソフトテニス部(女)で継続して意欲的に活動する意志のある者。</p>				

学科(群)	区分	募集人員 の割合	学校 番号	学校名				
			62	市立岐阜商業高等学校				
ビジネス情報	—	30%	評価する分野	体育的活動・文化的活動	志望できる学科(群)数	2	実施する独自検査	自己表現
ビジネス			選抜の要件	<p>次の1から3のいずれかに該当する者</p> <p>1 野球部(男)、ハンドボール部(男)、剣道部、陸上競技部のいずれかにおいて、中学校在学中に、該当する部活動や外部のクラブチームの活動に継続して参加しており、個人又は団体が郡市大会以上の各種大会に選手登録された者(ただし、団体種目については、その実績を収めた大会の登録選手であること)で、本校入学後も同競技の部活動に所属し、3年間継続して意欲的に活動しようとする強い意志をもつ者。</p> <p>2 中学校において、部活動又は外部のクラブチームに所属し、活動した実績を有する者で、本校に入学後、陸上競技部(投てき種目)又は相撲部に所属し、3年間継続して意欲的に活動しようとする強い意志をもつ者。</p> <p>3 パソコン検定、情報処理検定、簿記検定、珠算検定のいずれかの検定で3級以上に合格した者で、本校に入学後、コンピュータ部、簿記部、ワープロ部のいずれかに所属し3年間継続して意欲的に活動しようとする強い意志をもつ者。</p>				

学科(群)	区分	募集人員 の割合	学校 番号	63	学校名	関商工高等学校				
機械	—	30%	評価する分野	体育的活動・文化的活動		志望できる学科(群)数	3	実施する独自検査	自己表現	
建設工 学			選 抜 の 要 件	<p>中学校在学中、部活動や外部のクラブチーム等に所属し、次の1から9のいずれかに該当する者で、入学後は該当の部活動において3年間継続して意欲的に活動する意志のある者。大会実績は、1、2年生時のものも含む。</p> <p>1 ラグビーにおいて、競技歴がある者で、協会主催の県大会以上の試合における登録選手。又は他の競技において、中体連又は連盟若しくは協会主催の地区大会以上の試合における登録選手である者。又は、ラグビー若しくは他の競技において、部活動や学校外部のクラブチームに継続して参加した者。</p> <p>2 野球において、中体連地区大会以上、又は各種連盟若しくは協会主催の県大会以上の試合に登録選手として出場した者。又は連盟若しくは協会主催の地区選抜選手に選ばれた者。</p> <p>3 剣道において、中体連、連盟若しくは協会主催の地区大会3位以上、又は県大会以上の試合に団体若しくは個人で出場した者。又は剣道有段者若しくは剣道部や剣道のクラブチームで活動した者。(団体については、出場した大会の登録選手であること。)</p> <p>4 柔道において、中体連、連盟若しくは協会主催の地区大会3位以上、又は県大会以上の試合に団体若しくは個人で出場した者。又は柔道有段者若しくは柔道部や柔道のクラブチームで活動した者。(団体については、出場した大会の登録選手であること。)</p> <p>5 陸上競技において、中体連又は協会主催の都市大会以上の試合に出場した者。(都市大会以上の試合には、駅伝大会も含む。)</p> <p>6 卓球において、中体連又は協会主催の県大会以上の試合に団体又は個人で出場した者。(団体については、出場した大会の登録選手であること。)</p> <p>7 バレーボールにおいて、中体連又は連盟若しくは協会主催の地区大会以上の試合における登録選手。又は連盟若しくは協会主催の地区選抜以上の選手に選ばれた者。</p> <p>8 サッカーにおいて、中体連又は協会主催の大会において、地区大会4位以上の試合における登録選手。又は連盟若しくは協会主催の地区選抜以上の選手に選ばれた者。</p> <p>9 バトントワリングにおいて、協会主催の大会に団体若しくは個人で出場した者。又はバレエ、新体操、舞踊、ダンスのいずれかの経験者で、県協会等が主催する大会、コンクールに団体又は個人で出場した者。又は他の競技において、部活動や外部のクラブチームに継続して参加した者。</p>						
電子機 械										
総合ビ ジネス	—	30%	評価する分野	体育的活動・文化的活動		志望できる学科(群)数	1	実施する独自検査	自己表現	
			選 抜 の 要 件	<p>中学校在学中、部活動や外部のクラブチーム等に所属し、次の1から9のいずれかに該当する者で、入学後は該当の部活動において3年間継続して意欲的に活動する意志のある者。大会実績は、1、2年生時のものも含む。</p> <p>1 ラグビーにおいて、競技歴がある者で、協会主催の県大会以上の試合における登録選手。又は他の競技において、中体連又は連盟若しくは協会主催の地区大会以上の試合における登録選手である者。又は、ラグビー若しくは他の競技において、部活動や学校外部のクラブチームに継続して参加した者。</p> <p>2 野球において、中体連地区大会以上、又は各種連盟若しくは協会主催の県大会以上の試合に登録選手として出場した者。又は連盟若しくは協会主催の地区選抜選手に選ばれた者。</p> <p>3 剣道において、中体連、連盟若しくは協会主催の地区大会3位以上、又は県大会以上の試合に団体若しくは個人で出場した者。又は剣道有段者若しくは剣道部や剣道のクラブチームで活動した者。(団体については、出場した大会の登録選手であること。)</p> <p>4 柔道において、中体連、連盟若しくは協会主催の地区大会3位以上、又は県大会以上の試合に団体若しくは個人で出場した者。又は柔道有段者若しくは柔道部や柔道のクラブチームで活動した者。(団体については、出場した大会の登録選手であること。)</p> <p>5 陸上競技において、中体連又は協会主催の都市大会以上の試合に出場した者。(都市大会以上の試合には、駅伝大会も含む。)</p> <p>6 卓球において、中体連又は協会主催の県大会以上の試合に団体又は個人で出場した者。(団体については、出場した大会の登録選手であること。)</p> <p>7 バレーボールにおいて、中体連又は連盟若しくは協会主催の地区大会以上の試合における登録選手。又は連盟若しくは協会主催の地区選抜以上の選手に選ばれた者。</p> <p>8 サッカーにおいて、中体連又は協会主催の大会において、地区大会4位以上の試合における登録選手。又は連盟若しくは協会主催の地区選抜以上の選手に選ばれた者。</p> <p>9 バトントワリングにおいて、協会主催の大会に団体若しくは個人で出場した者。又はバレエ、新体操、舞踊、ダンスのいずれかの経験者で、県協会等が主催する大会、コンクールに団体又は個人で出場した者。又は他の競技において、部活動や外部のクラブチームに継続して参加した者。</p>						

入学者選抜 Q&A

1 入学定員について

Q1 公立高校の入学定員はいつ公表されますか。

- ・ 例年、10月末頃に発表（県のホームページ等に掲載）しています。

2 全県一区について

Q1 出願できる高校について教えてください。

- ・ 全ての高校について県内全域から出願できます。一つの高校の一つの学科（群）、部を選んで出願してください。また複数の学科等がある学校においては、第1志望、第2志望、第3志望と志望順位を付けて出願できます。ただし、音楽科及び美術科については、第1志望、第2志望及び第3志望として、同時に申し込むことはできません。

3 受検上の配慮について

Q1 受検上の配慮を希望したいのですが、どのようにすればよいでしょうか。

- ・ 希望する配慮については、中学校から出願を希望する高校に、受検上の配慮申請書を作成して提出することになっています。配慮の記載例として、検査場（面接を含む。）や座席位置の変更、検査問題の拡大や検査時間等の延長、器具等の持参使用や介助者の配置などがあげられます。不安な点等がありましたら遠慮することなく、在学（出身）中学校の先生（担任等）に相談してください。なお、希望する配慮が可能かどうか、はっきりしたことが分かるまで、場合によっては時間がかかることも考えられます。そのため、できるだけ早く、中学校の先生（担任等）に相談してください。

4 出願資格承認について

Q1 来年度から岐阜県内に居住する予定ですが、岐阜県立高校に出願できますか。

- ・ 岐阜県立高校に出願するには、原則保護者とともに岐阜県内に居住している必要がありますが、県外からの一家転住その他やむを得ない事情等により岐阜県内に居住することが確実な場合は、所定の手続きを行い承認されれば出願することができます。手続きについては入学者選抜要項を確認してください。不安な点等がありましたら遠慮することなく、岐阜県教育委員会高校教育課高校入試係に相談してください。

5 出願方法について

Q1 「WEB 出願システム」による出願とはどういうものですか。

- ・ WEB 出願システムは、出願者からの入学願書の提出及び入学考査料の電子納付、高校からの合否情報の提供等をウェブを利用して行うもので、ほとんどの手続きをオンライン上で完結させることができます。受検票も出願者が印刷します。

Q2 出願方法がデジタルになることが不安です。WEB 出願システムによる手続について、分からないことがあった場合はどうすればよいですか。

- ・ 出願の手続方法については、手順を示した説明書を用意する予定です。また、ヘルプデスクを準備しますので、実際の手続で分からないことがあった場合はそちらに問い合わせることができます。

Q3 すべての高校で WEB 出願システムによる出願になりますか。

- ・ WEB 出願システムによる出願は、県内全ての全日制の課程及び定時制の課程の公立高校で実施します。通信制の高校における選抜では今までどおりの紙面による出願となります。

6 第一次選抜について

Q1 第一次選抜は全ての高校で実施しますか。

- ・ 第一次選抜は、県内全ての全日制の課程及び定時制の課程の公立高校で実施します。各高校における詳しい日程及び内容は、10 月末日までに各高校のホームページ上に掲載します。

I 全日制の課程

(1) 検査内容等について

Q1 全日制の課程の第一次選抜では、どのような検査を実施しますか。

- ・ 全日制の課程の第一次選抜では、全ての高校（学科（群））で「標準検査」を実施します。また、学科等の専門領域における実技能力や部活動などの実績を特に重視して選抜する場合に、「標準検査」に加えて「独自検査」を実施する高校（学科（群））もあります。

Q2 「標準検査」とは、どのような検査ですか。

- ・ 「標準検査」は、各高校（学科（群））の出願者全員が受検する検査のことです。「標準検査」では、第一次選抜学力検査（国語、数学、英語（放送を聞いて答える問題を含む。）、理科及び社会）を実施します。各教科の検査時間は各 50 分です。また、高校（学科（群））によっては、「標準検査」として第一次選抜学力検査に加えて面接を実施する場合があります。加納高校の音楽科と美術科では、「標準検査」として実技検査も実施します。

Q3 「独自検査」は、どのような場合に実施しますか。

- ・ 入学定員の一部（30%を上限）について、学科等の専門領域における実技能力や部活動などの実績を特に重視して選抜する場合に、「標準検査」に加えて「独自検査」を実施します。（実施の有無等は各高校（学科（群））で決定します。）

Q4 「独自検査」では、どのような検査を実施しますか。

- ・ 「独自検査」では、面接、小論文、実技検査（学科の専門領域等で必要とされる実技能力を、工作や実験等によってみる）及び自己表現（中学校の部活動などの実績について、自己

P R形式の発表等を行う)のうちから、「独自検査」を実施する高校(学科(群))が指定する検査を実施します。

(2) 選抜方法等について

Q1 「標準検査」だけを実施する高校(学科(群))においては、どのように選抜しますか。

- ・ 調査書の記録と「標準検査」の結果を総合的に審査し、合格者を決定します。この際、受検者の第2志望及び第3志望を含めて、選抜に当たります。また、調査書の評定と第一次選抜学力検査の結果の比率については、7:3、6:4、5:5、4:6又は3:7のうちから各高等学校長が定めます。

Q2 「標準検査」と「独自検査」の両方を実施する高校(学科(群))においては、どのように選抜しますか。

- ・ 最初に、「独自検査」の受検者を対象として、「選抜の要件」を踏まえ、調査書の記録と「標準検査」の結果及び「独自検査」の結果を総合的に審査し、「独自検査」の受検者の第2志望(第3志望を認める場合は、これを含む。)を含めて、選抜に当たります。
- ・ 次に、上記の選抜で合格とならなかった「独自検査」の受検者及び「標準検査」のみの受検者を対象として、第2志望及び第3志望を含めて、選抜に当たります。

Q3 「独自検査」を含む選抜では、必ず募集している人数まで合格者を決定しますか。

- ・ 「独自検査」を含む選抜では、実施する高校(学科(群))が事前に示す「選抜の要件」を踏まえ、調査書の記録、「標準検査」及び「独自検査」の結果を総合的に審査し、合格者を決定します。したがって、選抜の結果によっては、「独自検査」による合格者数が募集人員に満たない場合があります。

Q4 「独自検査」を含む選抜において、第2志望あるいは第3志望が認められる場合は、必ず第2志望あるいは第3志望まで書かなければなりませんか。

- ・ 「独自検査」を含む選抜で第2志望又は第3志望が認められる場合でも、第2志望又は第3志望を希望しないことができます。「独自検査」を含む選抜を受検した者について先に合格者を決定しますので、よく考えて出願してください。

II 定時制の課程

Q1 定時制の課程の第一次選抜では、どのような検査を実施しますか。

- ・ 定時制の課程の第一次選抜の検査内容としては、全ての高校において、面接及び「高校が指定する学力に関する検査」を実施します。また、面接と「高校が指定する学力に関する検査」に加えて、小論文、実技検査及び自己表現のうちから、各高校で指定した検査を実施する場合があります。

Q2 定時制の課程では、「独自検査」は実施しますか。

- ・ 実施しません。

Q3 定時制の課程の第一次選抜で実施する「高校が指定する学力に関する検査」とはどのような検査ですか。

- ・ 「高校が指定する学力に関する検査」とは、全日制の課程と同じ第一次選抜学力検査及び各高校で作成する基礎的な学力をみる検査のうちから高校が指定する検査のことで、第一次選抜学力検査を実施する場合は、5教科の中から、各高校で実施する教科を指定します。(5教科全てを実施する場合があります。)

7 連携型選抜について

Q1 連携型選抜とは何ですか。

- ・ 連携型選抜は、連携型高校において、各連携型中学校を今年度3月に卒業見込みの生徒を対象として実施(下記の表参照)するものです。連携型中学校の在籍者が連携型高校に出願する場合は、原則として、連携型選抜に出願することになります。

連携型高校	連携型中学校
揖斐高校	揖斐川町立揖斐川中学校、揖斐川町立北和中学校、揖斐川町立谷汲中学校
郡上北高校	郡上市立白鳥中学校
八百津高校	八百津町立八百津中学校、八百津町立八百津東部中学校
飛騨神岡高校	飛騨市立神岡中学校、飛騨市立山之村中学校

- ・ 連携型選抜の検査内容としては、全ての連携型高校において面接を実施するほか、第一次選抜学力検査(学力検査の実施教科は各連携型高校で指定可)、各連携型高校で作成する学力に関する検査及び小論文のうちから各連携型高校が指定する検査を実施します。

8 追検査について

Q1 追検査はどのような検査ですか。

- ・ 第一次選抜(全日制の課程及び定時制の課程)、連携型選抜、帰国生徒選抜、外国人生徒選抜及び県外募集選抜において、検査当日に、インフルエンザ等の感染症や負傷など、やむを得ない事情により、受検することができなかった者又は受検中の急病等により途中から受検できなかった者が、所定の手続きにより、後日受検することのできる検査です。ただし、既に受検した検査及び受検中の検査は追検査の対象にはなりません。

Q2 追検査を受検するための手続きはどうすればよいですか。

- ・ 追検査を希望する場合は、すぐに在学(出身)中学校へ連絡し、中学校から高等学校へ連絡を入れてもらいます。その後、追検査受検申請書を医師の診断書等の理由を証明する書類とともに中学校へ提出し、中学校から高等学校へ提出します。追検査の措置が認められた場合は、「追検査受検承認書」が発行されますので、追検査当日に持参してください。詳しくは、岐阜県立高等学校入学者選抜要項をよく読んで、中学校の指示に従ってください。

Q3 追検査を受検したとき、合否の判定はどのように行われますか。

- ・ 追検査の結果を、第一次選抜の標準検査又は独自検査等の結果に含めて、高等学校が選抜に当たります。また合格発表は追検査受検者を含めて行います。

9 第二次選抜について

Q1 第二次選抜の募集人員はいつ公表されますか。

- ・ 第一次選抜及び連携型選抜の合格発表日に、岐阜県教育委員会のホームページ上に第二次選抜の実施の有無と、実施する場合は募集人員を掲載して公表します。

Q2 第二次選抜にはどのような場合に出願できますか。

- ・ 岐阜県立高等学校の出願資格があり、出願時に県内及び県外の公立高校に合格していない者が出願できます。

Q3 第二次選抜では、どのような検査を実施しますか。

- ・ 第二次選抜では、全員に面接を実施します。さらに、第二次選抜学力検査、小論文の中から各高校（学科（群）、部）で指定した検査を実施します。なお、加納高校の音楽科と美術科では、実技検査も実施します。また、各高校の詳しい日程及び内容は、10月末日までに各高校のホームページ上に掲載します。

Q4 第二次選抜学力検査は、どのような検査ですか。また、全日制の課程と定時制の課程は同じ問題ですか。

- ・ 第二次選抜学力検査は、全日制の課程と定時制の課程とも同じ県統一の学力検査です。第二次選抜学力検査を実施する場合は、3教科（国語、数学、英語（放送を聞いて答える問題は含まない））の中から、各高校で実施する教科を指定します。（3教科全てを実施する場合もあります。）

Q5 第二次選抜では、追検査はありますか。

- ・ 第二次選抜では、追検査を実施しません。

10 合格発表について

Q1 合格発表はどのように行われますか。また、学力検査の得点情報の提供はどのように行われますか。

- ・ 合格者の受験番号を各高校の校内に掲示するとともに、合否情報をWEB出願システムで通知します。また、学力検査の得点情報を、同じくWEB出願システムにより通知します。

11 通信制の課程における選抜について

Q1 通信制の課程に出願する場合はどのようにすればよいでしょうか。

- ・ 各高校で行われる入学者選抜に関する説明会に参加してください。説明会において、出願手続の方法が説明されます。詳しくは各高校のホームページ等でご確認ください。

部活動一覧<運動系>(令和6年度)

全日制

○・・・男女 □・・・男子 △・・・女子

学校番号	部活動名 学校名	バスケット	サッカー	テニス	柔道	ハンドボール	バドミントン	バレーボール	弓道	水泳	ソフトボール	ソフトテニス	陸上競技	剣道	卓球	硬式野球	その他
1	岐阜高校	○	□	○	○	□	○	○		○		○	○	○	○	□	□軟式野球
2	岐阜北高校	○	□	○		○	○	○		○		○	○	○	○	□	※令和5年度より柔道の募集を停止、令和6年度末で柔道を廃止
3	長良高校	○	□			○	○	○		○		○	○	○	○	□	※令和4年度10月より柔道は休部
4	岐山高校	○	□		○	○		○				○	○	○	○	□	○体操
5	加納高校	○	□	○		○	○	○		○		○	○	○	○	□	○空手道 ※令和5年度より水泳、ソフトテニス、空手道の募集を停止
6	羽島北高校	○	□			○		○		○		○	○	○	○	□	○フェンシング
7	岐阜総合学園高校	○						△	○			△	○			□	○ホッケー ○生徒諸活動支援 ※令和6年度より卓球、テニスの募集を停止
8	岐阜城北高校	○		○		△	△						○	○		□	○ゴルフ
9	岐阜商業高校	○	□	○	○	○	○	○		○		○	○	○	○	□	□軟式野球 ○空手道 ○応援
10	岐南工業高校	□		○				□	○				○	○	○	□	○レスリング ○自転車競技 ○ラグビーフットボール
11	各務原高校	○	□	○			○	△	○	○			○		○	□	○ラグビーフットボール
12	各務原西高校	○	□	○		○	○	△					○	○		□	
13	岐阜各務野高校	△					△	△	○			○				□	○ホッケー ○フェンシング
14	本巣松陽高校	○				○	△		○	△	○	○		○	○	□	※令和5年度末でラグビーを廃止
15	岐阜農林高校	○			○			○			△	○	○	○	○	□	○相撲 ○水球 ○馬術
16	山県高校	○	□	○				○					○			□	※令和4年度より卓球同好会の募集を停止
17	羽島高校	□	□		○		○	△	○			○	○		○	□	
18	岐阜工業高校	□	□				○	□				□	○	○	○	□	○ラグビーフットボール ○レスリング ○ボクシング ※令和5年度末でテニスの募集を停止、令和6年度よりソフトテニスを新設
19	揖斐高校		□				△	△				△				□	○フェンシング
20	池田高校	△	□				○	△								○	○空手道
21	大垣北高校	○	□	○		△	○	○	○			○	○	○	○	□	
22	大垣南高校	○	□	○		□	○	○					○		○	□	○フェンシング
23	大垣東高校	○	□	○		○	○	○				○	○	○	○	□	○水球 ※令和5年度よりテニスの募集を停止
24	大垣西高校	○	□	○		○	○	△								□	○アーチェリー
25	大垣養老高校	○	□				○	△	○			○	○	○		□	○フェンシング ○なぎなた
26	大垣商業高校	○	□					○	○	○	△	○	○	○		□	○体操 ○なぎなた
27	大垣工業高校	□	□			□	○	□	○			○	○		○	□	○レスリング
28	大垣桜高校	△					○	△				△					
29	不破高校	□	□			□	○		○					○		□	○スポーツチャンバラ(剣道と兼ねる)
30	海津明誠高校	○						△				○	○			□	○ヨット ○少林寺拳法 ○ウエイトリフティング
31	郡上北高校	○					○	○				○				□	○ライフル射撃 ○相撲
32	郡上高校	○	□	○			○	○			△		○	○	○	□	
33	武義高校	○	□	○				○	○	○			○			□	
34	関有知高校	○	□	○				○								□	○ライフル射撃 ○ダンス
35	関高校	○	□	○	○			○		○			○	○	○	□	△新体操 ○ラグビー
36	加茂高校	○	□	○				○	○		□		○	○	○	□	○ボート
37	加茂農林高校	○	□	○			○	○								○	○レスリング
38	八百津学校		□	○			○									○	○ボート ○カヌー
39	東濃高校	○	□					○	○			○	○		○	□	※令和4年度より柔道の募集を停止
40	東濃実業高校	△	□	△			△	△	○		△		○	○	○	□	○ボート △ホッケー
41	可児高校	○	□	○		○	○	△	○				○	○	○	□	○ウエイトリフティング ○アーチェリー
42	可児工業高校	○	○	○		○		○					○		○	□	○ホッケー ○ラグビー ※令和5年度よりハンドボールの募集を停止
43	多治見高校	○	□	□		○		△	○	○		△	○	○	□	□	
44	多治見北高校	○	□	○			○	○	○			○	○	○	○	□	□軟式野球 ○ボクシング
45	多治見工業高校	□			○			□	○			○	○		○	□	□軟式野球 ○ボクシング

全日制

○・・・男女 □・・・男子 △・・・女子

学校番号	部活動名 学校名	バスケット	サッカー	テニス	柔道	ハンドボール	バドミントン	バレーボール	弓道	水泳	ソフトボール	ソフトテニス	陸上競技	剣道	卓球	硬式野球	その他	
46	瑞浪高校	○		○			△	△	○				○			○		
47	土岐紅陵高校	□	□					△	○							○	□	○ウエイトリフティング
48	土岐商業高校	○	□				○	△	○		△	○	○			□		○ウエイトリフティング
49	恵那高校	○	□	○			○	○	○			○	○			○		○ボート □軟式野球
50	恵那南高校	□						△	○				○			○	□	
51	恵那農業高校	○		○			○	○	○							○		□軟式野球 ○スケート
52	中津高校	○	□	□				○	○	○		△	○			○	□	○ウエイトリフティング
53	坂下高校						○	△	○			○	○					
54	中津商業高校	○						△	○			○	○				□	○スケート ○レスリング
55	中津川工業高校	□	□	○	○			□	○				○	○	○	□		
56	益田清風高校	○				△	○	○	○			○	○	○	○	□		令和6年度より男子ハンドボールの募集を停止
57	斐太高校	○	□			○	○	○	○			○	○	○	○	□		
58	飛騨高山高校	○	□		○	△	○	○	○			○	○	○	○	□		○スキー
59	高山工業高校	□	□		○	□	○	□	○			○	○		○	□		○スキー
60	吉城高校	□	○					△	○			○	○	○	○			□軟式野球 ※サッカーは女子の入部可(大会によっては試合出場可)
61	飛騨神岡高校	□	□				○	△				△				□		○登山 ○スキー ※令和4年度よりサッカー、登山、ソフトボールの募集を停止
62	市立岐阜商業高校			○		○	△						○	○		□		○相撲 ※令和6年度末で卓球と女子バレーボールを廃止
63	関商工高校	○	□	○	○			○	○		△		○	○	○	□		□ラグビー

定時制

○・・・男女 □・・・男子 △・・・女子

学校番号	部活動名 学校名	バスケット	サッカー	テニス	柔道	ハンドボール	バドミントン	バレーボール	弓道	水泳	ソフトボール	ソフトテニス	陸上競技	剣道	卓球	硬式野球	その他		
64	華陽フロンティア高校	○	○	○			○	○				○	○	○	○			○軟式野球	
65	岐阜商業高校	○					○												※令和6年度より卓球の募集を停止
66	岐阜工業高校						○						○		○				○スポーツ(剣道・柔道)
67	大垣商業高校						○					○	○		○				
68	大垣工業高校	○	○										○						
69	加茂高校	□	□				○												
70	東濃フロンティア高校	○					○	○	○			○	○	○	○				○軟式野球 ○ダンス
71	中津高校						○												
72	飛騨高山高校						○												
73	関商工高校												○						○体育(陸上競技などの種々の活動を実施)
74	阿木高校	□		○		○							○	○	○				

通信制

○・・・男女 □・・・男子 △・・・女子

学校番号	部活動名 学校名	バスケット	サッカー	テニス	柔道	ハンドボール	バドミントン	バレーボール	弓道	水泳	ソフトボール	ソフトテニス	陸上競技	剣道	卓球	硬式野球	その他		
75	華陽フロンティア高校	○					○					○		○	○			□軟式野球	
76	飛騨高山高校						○									○			

部活動一覧<文化系>(令和6年度)

全日制

○・・・男女 □・・・男子 △・・・女子

学校番号	部活動名 学校名	演劇	吹奏楽	合唱・音楽	美術・工芸	書道・ペン習字	写真	茶道・華道	文芸・図書	放送	新聞	インターアクト	自然科学	電算・情報処理	ワープロ	手芸・編み物	その他
1	岐阜高校	○	○	○	○	○	○	○	○				○				○ESS ○調理 ○囲碁・将棋 ○クイズ研究 ○応援団
2	岐阜北高校	○	○	○	○					○							○日本文化(囲碁・将棋班、書道班、茶道班) ○科学(自然科学班、マルチメディア班) ○ESS
3	長良高校	○	○	○	○	○	○	○	○								○パソコン ○英会話 ○かるた ※華道なし
4	岐山高校	○	○		○			△	○			○	○				○郷土研究 △箏曲 ※自然科学(生物班、化学班、地学物理班、数学研究班)
5	加納高校	○	○	○	○	○	○	○	○			○	○				○ホームメイド ○地域研究 ○囲碁・将棋 ○アート(美術、写真) ※令和5年度よりホームメイド、囲碁・将棋の募集を停止
6	羽島北高校		○		○	○	○	○	○								○囲碁・将棋 ○家政
7	岐阜総合学園高校	○	○	○	○	○				○							○ビジネスIT ○マルチメディア ○箏曲 ○太鼓 ○吟詠剣詩舞 ○生徒諸活動支援 ※令和6年度より英語・英会話、茶華道の募集を停止 ※令和6年度末でJRCを廃止
8	岐阜城北高校		○		○	○		○				○		○	○	○	○簿記 ○調理
9	岐阜商業高校		○		○			○	○						○	○	○珠算 ○速記 ○簿記 ○LOB(商業)
10	岐南工業高校		○		○	○	○		○	○							○機械研究会 ○自動車研究会 ○電気研究会 ○電子研究会 ○建築研究会 ○土木研究会
11	各務原高校		○					○									○芸術(美術系)
12	各務原西高校	○	○		○	○		△	○	○							○コンピュータ ○青桜クラブ
13	岐阜各務野高校	○	○	○	○	○		○	○						○	○	○珠算電卓 ○簿記 ○調理 ○ボランティア ○英語 ○ビジネス科地域活性化 ○情報科地域活性化 ○福祉科地域活性化
14	本巣松陽高校	○	○		○	○		○	○				○				○箏曲 ○ESS
15	岐阜農林高校	○	○		○	○	○	○	○				○				○JRC ○英語研究 ○植物プロジェクト ○簿記
16	山県高校		○		○			○	○				○				○ハンドメイド ○歴史研究 ○IT同好会
17	羽島高校		○							○			○				○Sクラブ ○文化創作(書道、美術、茶華道)
18	岐阜工業高校	○	○		○	○		○	○	○			○				○航空機械研究 ○電子機械研究 ○電気研究 ○電子研究 ○建設研究 ○デザイン研究 ○化学研究 ○設備システム研究 ○自動車 ○岐工テクノLAB
19	揖斐高校	○	○		○			○								○	○コンピュータ
20	池田高校	○	○		○	○							○				○ボランティア
21	大垣北高校		○	○	○	○		○	○				○				○英語(兼インターアクト) ○料理 ○囲碁・将棋 ※華道なし ※文芸は「小倉百人一首かるた」、放送は「コンピューター」を含む
22	大垣南高校	○			○	○	○										○オーケストラ ※令和5年度末で自然科学、放送を廃止
23	大垣東高校	○		○	○	○	○	○					○				○囲碁・将棋
24	大垣西高校	○	○		○	○	○	○									○和太鼓
25	大垣養老高校	○	○		○	○		○									○農業研究 ○マルチライセンス ○ダンス
26	大垣商業高校	○	○		○		○								○	○	○簿記 ○速記 ○ITビジネス(ITリサーチ、コンピュータ) ○交流文化(ESS、書道、茶華道)
27	大垣工業高校		○		○	○	○		○								○機械 ○電子機械 ○電気 ○情報技術 ○電子 ○建設工学 ○化学技術 ○太鼓 ○理科
28	大垣桜高校	○		○				○									○吟詠剣詩舞 ○器楽(ギター) ○まんが研究 ○調理 ○美術デザイン(美術、服飾デザイン)
29	不破高校		○		○	○		○					○				○ボランティア ○日本文化(茶華道、書道)
30	海津明誠高校	○	○		○	○		○				○		○	○		○珠算
31	郡上北高校	○	○		○	○		○					○				○ESS同好会
32	郡上高校	○	○		○	○		○					○				○JRC ○ESS ※自然科学に測量を含む
33	武義高校		○	○	○	○	○	○					○				○商業
34	関有知高校	○	○					○					○				○芸術(美術、書道、写真) ○将棋同好会 ※華道なし ※令和4年度より将棋の募集を停止
35	関高校	○	○	○	○	○		○	○	○			○				○地域研究 ○英語
36	加茂高校	○	○	○	○	○							○				○囲碁・将棋 ○文芸・新聞
37	加茂農林高校	○	○		○			○					○				○畜産調教 ○家庭 ○フラワーアレンジメント
38	八百津学校																○文化(音楽班、美術班、自然科学班、ワープロ班)
39	東濃高校		○		○												○ロボコン ○調理
40	東濃実業高校		○														○箏曲、○家庭、○商業、○光画(写真、美術)
41	可児高校		○			○		○	○				○				○ESS ○囲碁・将棋
42	可児工業高校		○		○					○							○機械システム ○電気システム ○化学技術 ○建設
43	多治見高校	○	○		○	○		○	○				○				
44	多治見北高校	○	○	○						○			○				
45	多治見工業高校		○		○												○陶芸 ○機械工学研究 ○電気

全日制

○…男女 □…男子 △…女子

学校番号	部活動名		演劇	吹奏楽	合唱・音楽	美術・工芸	書道・ペン習字	写真	茶道・華道	文芸・図書	放送	新聞	インターネット	自然科学	電算・情報処理	ワープロ	手芸・編み物	その他	
	学校名																		
46	瑞浪高校			○	○	○			○	○								○美術(絵画班、写真班)	
47	土岐紅陵高校		○	○		○			○									○漫画研究	
48	土岐商業高校			○														○文化(美術、写真) ○商業(簿記、珠算、ワープロ、情報処理研究)	
49	恵那高校		○		○	○			○	○	○	○		○				○英会話	
50	恵那南高校			○		○												○ギター・マンドリン ○コンピュータ	
51	恵那農業高校				○	○			○									○マルチメディア	
52	中津高校		○	○		○			△									○ギター・マンドリン ○コンピュータ	
53	坂下高校					○			○	○								○ギター・マンドリン ○ボランティア	
54	中津商業高校			○						○								○コンピュータ ○簿記珠算 △バトントワーリング	
55	中津川工業高校			○		○												○機械工学 ○電子機械研究 ○建設工学 ○電気工学研究	
56	益田清風高校			○		○	○		○				○	○				○ビジネスライセンス	
57	斐太高校			○		○	○	○	○		○							○軽音楽	
58	飛騨高山高校		○	○		○	○		○	○					○	○	○	○商業研究 ○琴 ○三絃 ○太鼓 ○フラワーアレンジメント ○園芸ボランティア ○環境リサーチ ○動物研究	
59	高山工業高校					○	○		○									○工業技術(機械、電子機械、電気、建築インテリア)	
60	吉城高校			○		○		○	○					○				○地域貢献 ○能力開花	
61	飛騨神岡高校								○									○ロボット ○文化芸術(吹奏楽、美術、文芸)	
62	市立岐阜商業高校			○												○	△	○	○異文化交流 ○マルチメディア研究
63	関商工高校		○	○		○	○	○								○	○		○バトントワーリング ○簿記 ○マルチメディア ○機械 ○電子機械 ○建設工学

定時制

○…男女 □…男子 △…女子

学校番号	部活動名		演劇	吹奏楽	合唱・音楽	美術・工芸	書道・ペン習字	写真	茶道・華道	文芸・図書	放送	新聞	インターネット	自然科学	電算・情報処理	ワープロ	手芸・編み物	その他	
	学校名																		
64	華陽フロンティア高校		○												○	○		○創作研究	
65	岐阜商業高校																		○商業
66	岐阜工業高校																		○文化 ○検定
67	大垣商業高校																		
68	大垣工業高校																		○ものづくり研究
69	加茂高校																		
70	東濃フロンティア高校					○		○	○										○クラフト ○軽音楽 ○放送演劇
71	中津高校																		
72	飛騨高山高校																		
73	関商工高校																		○資格検定
74	阿木高校					○				○							○		○地域活動 ○園芸 ※令和6年度より伝統舞踊の募集を停止

通信制

○…男女 □…男子 △…女子

学校番号	部活動名		演劇	吹奏楽	合唱・音楽	美術・工芸	書道・ペン習字	写真	茶道・華道	文芸・図書	放送	新聞	インターネット	自然科学	電算・情報処理	ワープロ	手芸・編み物	その他	
	学校名																		
75	華陽フロンティア高校					○			○										
76	飛騨高山高校									○	○								

県立高等学校授業料等について

○令和5年度県立高等学校 入学考査料、入学金、授業料

課 程	入学考査料	入学金	授業料
全日制	2,200円	5,650円	月額9,900円（年額118,800円）
定時制	950円	2,100円	月額2,700円（年額 32,400円）
通信制	—	500円	1単位につき 310円

・このほかに、各県立学校で徴収している学校諸費（下記参照）があります。

高等学校等就学支援金制度について

<制度概要>

全ての意志ある高校生が安心して勉学に打ち込める社会をつくるため、授業料に充てる高等学校等就学支援金を生徒に支給し、家庭の教育費負担を国が支援する制度です（返済不要）。

<対象者>

次のいずれかに該当する者は、支給が受けられません。

- ・保護者等の市町村民税の課税標準額×6%－調整控除の額が30万4,200円以上の者
※早生まれ（平成19年1月2日～4月1日生まれ）の生徒の判定基準には別途調整有
- ・高等学校等（修業年限が3年未満のものを除く）を卒業又は修了した者
- ・高等学校等に在学した期間が通算して36月（定時制・通信制等の場合は別途算定）を超えた者

<支給方法>

支援を受けるには、必ず申請を行ってください。

就学支援金は、学校設置者（学校法人等）が生徒本人に代わって受け取り、授業料と相殺されます。
生徒や保護者が直接受け取るものではありません。

授業料と就学支援金との差額については、負担いただく必要があります。

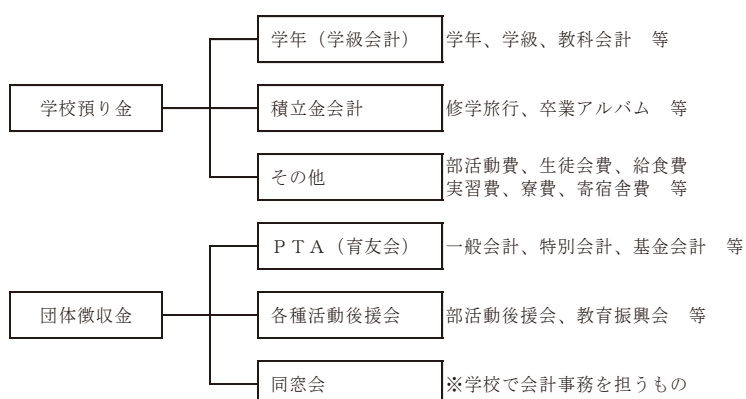
（学校によっては、一旦授業料を納め、後日、生徒や保護者が就学支援金相当額を受け取る場合もあります）

<家計急変支援制度について>

令和5年4月より、就学支援金の家計急変支援制度が開始されました。就学支援金が所得制限で不認定となった場合で、家計急変支援の対象として要件を満たす場合に、就学支援金を受けられる可能性があります。

学校諸費について

◆学校諸費体系図



学校諸費とは、PTA会費、修学旅行積立金、実習費、部活動費など、入学金・授業料とは別に各県立学校において独自に必要な費用のことです。各学校によって金額が異なります。

- ・詳しい内容については、各学校のホームページをご確認いただくか、各学校へお問い合わせください。
- ・入学前に準備を必要とする費用（例：制服代）については、合格発表後に説明があります。
- ・学校給食費、寮費を必要とする学校もあります。

高等学校等奨学給付金について

全ての意志ある高校生が安心して教育を受けられるよう、授業料以外の教育費負担を軽減するため、高校生等がいる低所得世帯を対象に支援を行う給付型の奨学金制度です。国公私立、通信制、専攻科、扶養されている子どもの人数等の世帯状況によって給付額は異なります。

この制度は、国公私立を問わず高校生等の保護者等が申請年度の7月1日時点で住所を有する都道府県から給付を受ける制度となっています。申請年度の7月1日において保護者等の住所地が岐阜県外の場合は、保護者等のお住まいの都道府県にお問い合わせください。

高等学校等奨学給付金（返済は不要）																											
申請要件	以下のいずれかに該当する世帯 <ul style="list-style-type: none"> ・生活保護のうち生業扶助を受けている ・保護者等全員の道府県民税所得割額及び市町村民税所得割額が非課税又は、非課税相当である（家計急変含む） ・保護者等全員の道府県民税所得割額及び市町村民税所得割額が非課税又は、非課税相当で、15歳以上（中学生を除く）23歳未満の扶養を受けている兄弟姉妹がいる（家計急変含む） 																										
対象学校	<ul style="list-style-type: none"> ・高等学校（別科は除く）、専修学校の高等課程 ・高等専門学校 ・各種学校の外国人学校高等科、各種学校の国家資格者養成施設 																										
給付額	<table border="1"> <thead> <tr> <th colspan="2">対象区分</th> <th>年 額</th> </tr> </thead> <tbody> <tr> <td rowspan="2">生活保護のうち生業扶助受給世帯</td> <td>国公立（専攻科を除く）</td> <td>32,300円</td> </tr> <tr> <td>私立（専攻科を除く）</td> <td>52,600円</td> </tr> <tr> <td rowspan="4">保護者等全員の道府県民税所得割額及び市町村民税所得割額が非課税又は、非課税相当である世帯</td> <td>国公立</td> <td>117,100円</td> </tr> <tr> <td>私立</td> <td>137,600円</td> </tr> <tr> <td>国公立の通信制課程、専攻科</td> <td>50,500円</td> </tr> <tr> <td>私立の通信制課程、専攻科</td> <td>52,100円</td> </tr> <tr> <td rowspan="4">保護者等全員の道府県民税所得割額及び市町村民税所得割額が非課税又は、非課税相当で、15歳以上（中学生を除く）23歳未満の扶養を受けている兄弟姉妹がいる世帯</td> <td>国公立</td> <td>143,700円</td> </tr> <tr> <td>私立</td> <td>152,000円</td> </tr> <tr> <td>国公立の通信制課程、専攻科</td> <td>50,500円</td> </tr> <tr> <td>私立の通信制課程、専攻科</td> <td>52,100円</td> </tr> </tbody> </table>	対象区分		年 額	生活保護のうち生業扶助受給世帯	国公立（専攻科を除く）	32,300円	私立（専攻科を除く）	52,600円	保護者等全員の道府県民税所得割額及び市町村民税所得割額が非課税又は、非課税相当である世帯	国公立	117,100円	私立	137,600円	国公立の通信制課程、専攻科	50,500円	私立の通信制課程、専攻科	52,100円	保護者等全員の道府県民税所得割額及び市町村民税所得割額が非課税又は、非課税相当で、15歳以上（中学生を除く）23歳未満の扶養を受けている兄弟姉妹がいる世帯	国公立	143,700円	私立	152,000円	国公立の通信制課程、専攻科	50,500円	私立の通信制課程、専攻科	52,100円
対象区分		年 額																									
生活保護のうち生業扶助受給世帯	国公立（専攻科を除く）	32,300円																									
	私立（専攻科を除く）	52,600円																									
保護者等全員の道府県民税所得割額及び市町村民税所得割額が非課税又は、非課税相当である世帯	国公立	117,100円																									
	私立	137,600円																									
	国公立の通信制課程、専攻科	50,500円																									
	私立の通信制課程、専攻科	52,100円																									
保護者等全員の道府県民税所得割額及び市町村民税所得割額が非課税又は、非課税相当で、15歳以上（中学生を除く）23歳未満の扶養を受けている兄弟姉妹がいる世帯	国公立	143,700円																									
	私立	152,000円																									
	国公立の通信制課程、専攻科	50,500円																									
	私立の通信制課程、専攻科	52,100円																									
募集期間	<ul style="list-style-type: none"> ・9月頃（保護者等が岐阜県に住所を有している場合です。募集期間は、各都道府県によって異なります。） 																										

奨学金制度の紹介

岐阜県では、経済的理由により修学が困難な高校生等を対象に、『岐阜県選奨生奨学金』『岐阜県高等学校奨学金』『岐阜県子育て支援奨学金』制度により、奨学金の貸与を行っています。

制度によって資格・申請要件等が異なりますので、下記の内容を比較し検討してください。

	岐阜県選奨生奨学金（返済が必要）	岐阜県高等学校奨学金（返済が必要）																														
申請資格	以下の要件を全て満たす生徒 <ul style="list-style-type: none"> ・保護者が岐阜県内に住所を有すること、又は、県外募集枠の県立高等学校入学者であること ・人物、学業ともに優秀であること ・修学に十分耐え得る健康状態であること ・経済的理由により修学が困難と認められること 	以下の要件を全て満たす生徒 <ul style="list-style-type: none"> ・保護者が岐阜県内に住所を有すること、又は、県外募集枠の県立高等学校入学者であること ・修学に十分耐え得る健康状態であること ・経済的理由により修学が困難と認められること 																														
対象学校	<ul style="list-style-type: none"> ・高等学校（専攻科、別科は除く）、特別支援学校の高等部、専修学校の高等課程 ・高等専門学校（専攻科を除く） 	<ul style="list-style-type: none"> ・高等学校（専攻科、別科は除く） ・高等専門学校（専攻科を除く） 																														
貸与月額	<ul style="list-style-type: none"> ・高等学校等 <table border="1"> <thead> <tr> <th>区分</th> <th>自 宅</th> <th colspan="2">自宅外及び通学費高額負担者</th> </tr> </thead> <tbody> <tr> <td rowspan="2">公立</td> <td>18,000 円</td> <td>23,000円</td> <td>28,000 円</td> </tr> <tr> <td>30,000 円</td> <td>35,000円</td> <td>40,000 円</td> </tr> <tr> <td rowspan="2">私立</td> <td>30,000 円</td> <td>35,000円</td> <td>40,000 円</td> </tr> <tr> <td>47,000 円</td> <td>52,000円</td> <td>57,000 円</td> </tr> </tbody> </table> <ul style="list-style-type: none"> ・各区分の中から希望額を選択（例 公立の自宅通学者の場合、18,000円又は30,000円から選択） ・通学費高額負担者とは、公共交通機関を利用して通学する生徒で、通学費を月額8,000円以上（公立）・月額5,000円以上（私立）負担している者が対象 ・高等専門学校 18,000 円 （日本学生支援機構の貸与型の併用者は14,000円） ・原則四半期ごとに本人の銀行口座に振り込みます 	区分	自 宅	自宅外及び通学費高額負担者		公立	18,000 円	23,000円	28,000 円	30,000 円	35,000円	40,000 円	私立	30,000 円	35,000円	40,000 円	47,000 円	52,000円	57,000 円	<ul style="list-style-type: none"> ・高等学校等 <table border="1"> <thead> <tr> <th>区分</th> <th>自 宅</th> <th colspan="2">自宅外及び通学費高額負担者</th> </tr> </thead> <tbody> <tr> <td>公立</td> <td>18,000 円</td> <td>23,000円</td> <td>28,000 円</td> </tr> <tr> <td>私立</td> <td>30,000 円</td> <td>35,000円</td> <td>40,000 円</td> </tr> </tbody> </table> <ul style="list-style-type: none"> ・通学費高額負担者とは、公共交通機関を利用して通学する生徒で、通学費を月額8,000円以上（公立）・月額5,000円以上（私立）負担している者が対象 ・高等専門学校 18,000 円 ・原則四半期ごとに本人の銀行口座に振り込みます 	区分	自 宅	自宅外及び通学費高額負担者		公立	18,000 円	23,000円	28,000 円	私立	30,000 円	35,000円	40,000 円
区分	自 宅	自宅外及び通学費高額負担者																														
公立	18,000 円	23,000円	28,000 円																													
	30,000 円	35,000円	40,000 円																													
私立	30,000 円	35,000円	40,000 円																													
	47,000 円	52,000円	57,000 円																													
区分	自 宅	自宅外及び通学費高額負担者																														
公立	18,000 円	23,000円	28,000 円																													
私立	30,000 円	35,000円	40,000 円																													
採用基準	<ul style="list-style-type: none"> ・成績基準 前年度の成績 中学生 3.5以上 高校生 3.0以上 ・所得基準 高等学校等：なし 高等専門学校：主たる家計支持者の市町村民税所得割額が、304,200円未満 	<ul style="list-style-type: none"> ・成績基準 なし ・所得基準 世帯の全収入が生活保護基準額の1.5倍以下の収入であること（岐阜市在住、夫婦・子供2人世帯の場合の目安でおおむね350万円程度以下） 																														
返還期間	貸与終了後、無利子で次のいずれかの方法による <ul style="list-style-type: none"> ・年2回10年間（20回）の均等割償還 ・月賦払10年間（120回）の返還（口座振替に限る） ※一括返還も可能	貸与終了後、無利子で次のいずれかの方法による <ul style="list-style-type: none"> ・年2回10年間（20回）の均等割償還 ・月賦払10年間（120回）の返還（口座振替に限る） ※一括返還も可能																														
募集期間	<ul style="list-style-type: none"> ・4～5月頃 	<ul style="list-style-type: none"> ・4～5月頃 																														
緊急採用	<ul style="list-style-type: none"> ・失職、会社の倒産、破産及び災害等による家計急変時に対応 貸与月額 上記の額 申請受付 随時 貸与期間 事由発生の翌月から1年以内 成績基準 なし 	<ul style="list-style-type: none"> ・選奨生奨学金の緊急採用で対応 																														

岐阜県子育て支援奨学金（返済が必要）													
申請資格	以下の要件を全て満たす生徒 ・保護者が岐阜県内に住所を有すること、又は、県外募集枠の県立高等学校入学者であること ・生徒自身が第3子以降であること												
対象学校	・高等学校（専攻科、別科は除く）、特別支援学校の高等部、専修学校の高等課程 ・高等専門学校（専攻科を除く）												
貸与額	○修学資金（貸与月額） ・高等学校等 <table border="1" style="margin-left: 20px;"> <thead> <tr> <th>区分</th> <th>自 宅</th> <th colspan="2">自宅外及び通学費高額負担者</th> </tr> </thead> <tbody> <tr> <td>公立</td> <td>18,000 円</td> <td>23,000 円</td> <td>28,000 円</td> </tr> <tr> <td>私立</td> <td>30,000 円</td> <td>35,000 円</td> <td>40,000 円</td> </tr> </tbody> </table> ・通学費高額負担者とは、公共交通機関を利用して通学する生徒で、通学費を月額8,000円以上（公立）・月額5,000円以上（私立）負担している者が対象 ・高等専門学校 18,000円 ○入学支度金 75,000円（希望者のみ） ○原則四半期ごとに本人の銀行口座に振り込みます（ただし、入学支度金は初回振込み時のみ）	区分	自 宅	自宅外及び通学費高額負担者		公立	18,000 円	23,000 円	28,000 円	私立	30,000 円	35,000 円	40,000 円
区分	自 宅	自宅外及び通学費高額負担者											
公立	18,000 円	23,000 円	28,000 円										
私立	30,000 円	35,000 円	40,000 円										
採用基準	・成績基準、所得基準はありません												
返還期間	貸与終了後、無利子で次のいずれかの方法による ・年2回10年間（20回）の均等割償還 ・月賦払10年間（120回）の返還（口座振替に限る） ※一括返還も可能												
募集期間	・4～5月頃												
緊急採用	・選奨生奨学金の緊急採用で対応												

注）『岐阜県選奨生奨学金』『岐阜県高等学校奨学金』『岐阜県子育て支援奨学金』の各奨学金制度を併用することはできません。

○問合せ先

奨学金に関する問合せについては、下記までお願いします。

- ・公立高等学校等、高等専門学校の希望者は、

岐阜県教育委員会 教育財務課 管理経理係

TEL 058-272-8734

- ・私立高等学校等の希望者は、

岐阜県環境生活部 私学振興・青少年課 私学助成係

TEL 058-272-8249

母子父子寡婦福祉資金貸付金について（修学資金・就学支度資金）

母子父子寡婦福祉資金の貸付制度は、母子家庭及び父子家庭並びに寡婦の経済的自立と生活意欲の助長を図り、あわせて児童の福祉を推進することを目的とした貸付制度です。

母子父子寡婦福祉資金貸付金（修学資金・就学支度資金）	
貸付金の種類 （修学関係抜粋）	<p>修学資金 修学する期間、必要な経費を貸し付けます。（無利子）</p> <p>就学支度資金 入学時に必要な経費を貸し付けます。（無利子）</p>
対 象 者	<p>この貸付制度を利用できるのは次の方です。</p> <ul style="list-style-type: none"> ・母子家庭の母 ・父子家庭の父 ・寡婦及び40歳以上の配偶者のいない女子 ・母子家庭の母又は父子家庭の父が扶養する児童、寡婦が扶養する子、父母のない20歳未満の児童
貸 付 額	<p>修学資金・・・別表1</p> <p>就学支度資金・・・別表2</p>
償 還 期 間	<p>10年以内（専修学校の一般課程、修業施設は5年以内）</p> <p>卒業後、一定据置期間（6か月間）を経過した後、償還を開始します。</p> <ul style="list-style-type: none"> ・修学資金・・・半年賦 ・就学支度資金・・・年賦
申請・相談窓口	<p>市にお住まいの方・・・市福祉事務所</p> <p>町村にお住まいの方・・・各圏域の県事務所福祉課</p>
備 考	<ul style="list-style-type: none"> ・連帯保証人を原則1名立てていただきます。 ・申請には申請者・児童・連帯保証人各々と面談が必要です。 ・貸付を受けるには、県の審査を受ける必要があります。 ・申請から貸付までにおおよそ3ヶ月ほどかかります。 <p>※岐阜市在住の方は、岐阜市で審査を受ける必要があります。</p>

○問合せ先（岐阜市在住の方を除く）

岐阜県 健康福祉部 子ども・女性局 子ども家庭課 家庭支援係

電話：058-272-8326

（岐阜市在住の方）

岐阜市 子ども未来部 子ども支援課 支援係

電話：058-214-2396（一部取り扱いが異なります。詳しくは担当へお尋ねください）

別表 1 修学資金貸付限度額（単位：円）

[令和5年4月1日現在]

学校種別		学年別	1年	2年	3年	4年	5年
高等学校 専修学校 (高等課程)	国公立	自宅通学	27,000	27,000	27,000		
		自宅外通学	34,500	34,500	34,500		
	私立	自宅通学	45,000	45,000	45,000		
		自宅外通学	52,500	52,500	52,500		
専修学校 (一般課程)			52,500	52,500			
高等専門学校	国公立	自宅通学	31,500	31,500	31,500	67,500	67,500
		自宅外通学	33,750	33,750	33,750	76,500	76,500
	私立	自宅通学	48,000	48,000	48,000	98,500	98,500
		自宅外通学	52,500	52,500	52,500	115,000	115,000

別表 2 就学支度資金貸付限度額（単位：円）

[令和5年4月1日現在]

学校種別		通学別	自宅通学	自宅外通学
高等学校 専修学校（高等課程） 専修学校（一般課程）	国公立		150,000	160,000
	私立		410,000	420,000
高等専門学校	国公立		410,000	420,000
	私立		580,000	590,000
修業施設	中学卒業生		150,000	160,000

※専修学校（一般課程）私立の限度額は国公立と同額。



<岐阜県の県立高等学校入学者選抜に関する問合せ先>※

○岐阜県教育委員会 高校教育課高校総合支援係 高校入試担当

住 所：〒500-8570 岐阜市藪田南2丁目1番1号

TEL：058-272-1111(代) (内線8656) 058-272-8842(直通)

※市立高等学校に関する問合せも受付けます。

<情報提供>

○「岐阜県公立高等学校入学者選抜」

岐阜県HPトップ>教育・文化・スポーツ・青少年>学校教育>公立高等学校入試>岐阜県公立高等学校入学者選抜に関する詳細情報>

<<https://www.pref.gifu.lg.jp/site/edu/61428.html>>