

I 岐阜県の男女共同参画の現状

1 岐阜県の人口とその動態

(1) 岐阜県の人口

① 男女別人口の推移

本県の2022年（10月1日現在。以下（2）まで同じ）の人口は1,945,350人で、18年連続で減少しています。

男女別にみると男性は944,374人、女性は1,000,976人で、女性が男性より56,602人多く、総人口に占める割合は51.5%となっています。

図表1-1 岐阜県の人口の推移

年	総数(人)	男(人)	女(人)	総数の対前 年増減率
1950年(昭和25年)	1,544,538	762,295	782,243	
1955年(昭和30年)	1,583,605	774,062	809,543	
1960年(昭和35年)	1,638,399	796,825	841,574	
1965年(昭和40年)	1,700,365	821,444	878,921	
1970年(昭和45年)	1,758,954	848,786	910,168	
1975年(昭和50年)	1,867,978	907,382	960,596	
1980年(昭和55年)	1,960,107	954,018	1,006,089	
1985年(昭和60年)	2,028,536	986,919	1,041,617	
1990年(平成2年)	2,066,569	1,003,933	1,062,636	
2000年(平成12年)	2,107,700	1,022,186	1,085,514	
2001年(平成13年)	2,111,893	1,024,009	1,087,884	0.20%
2002年(平成14年)	2,113,611	1,024,688	1,088,923	0.08%
2003年(平成15年)	2,115,336	1,025,329	1,090,007	0.08%
2004年(平成16年)	2,117,998	1,025,665	1,092,333	0.13%
2005年(平成17年)	2,107,226	1,020,570	1,086,656	-0.51%
2006年(平成18年)	2,104,361	1,019,285	1,085,076	-0.14%
2007年(平成19年)	2,102,259	1,018,531	1,083,728	-0.10%
2008年(平成20年)	2,098,131	1,016,666	1,081,465	-0.20%
2009年(平成21年)	2,086,590	1,010,431	1,076,159	-0.55%
2010年(平成22年)	2,080,773	1,006,247	1,074,526	-0.28%
2011年(平成23年)	2,073,333	1,002,847	1,070,486	-0.36%
2012年(平成24年)	2,064,940	998,352	1,066,588	-0.40%
2013年(平成25年)	2,053,286	992,638	1,060,648	-0.56%
2014年(平成26年)	2,041,690	987,188	1,054,502	-0.56%
2015年(平成27年)	2,031,903	983,850	1,048,053	-0.48%
2016年(平成28年)	2,022,785	979,886	1,042,899	-0.45%
2017年(平成29年)	2,010,698	974,382	1,036,316	-0.60%
2018年(平成30年)	1,999,406	969,518	1,029,888	-0.56%
2019年(令和元年)	1,988,931	965,329	1,023,602	-0.52%
2020年(令和2年)	1,979,781	960,625	1,019,156	-0.46%
2021年(令和3年)	1,960,461	951,634	1,008,827	-0.98%
2022年(令和4年)	1,945,350	944,374	1,000,976	-0.77%

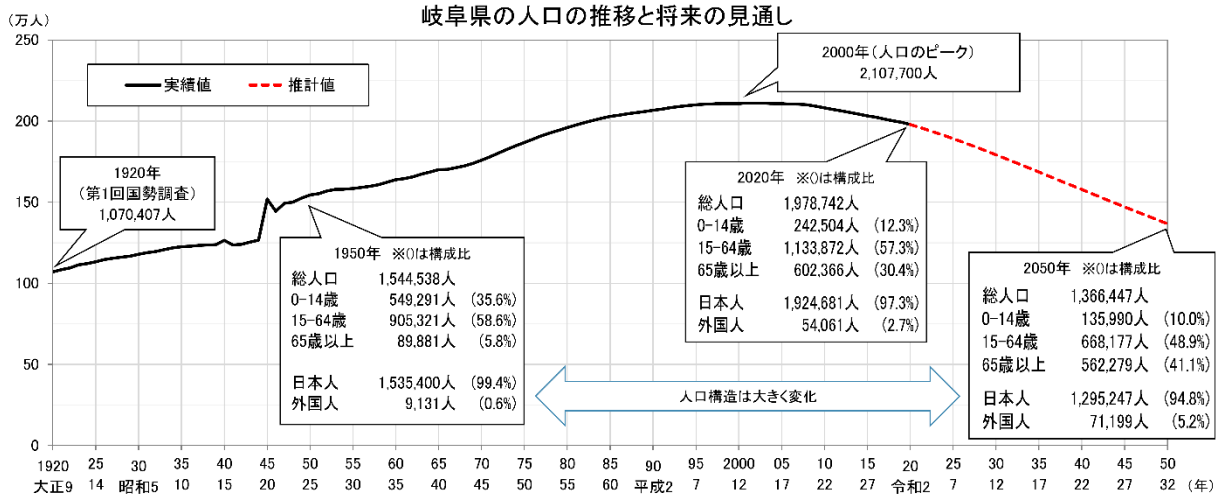
出典：総務省「国勢調査」、県統計課「人口動態統計調査」 ※注)各年10月1日現在の人口

② 将来推計人口

岐阜県の人口は、2020年の1,978,742人に対して、2050年の推計人口は1,366,447人となり、約61万人減少すると推定されています。

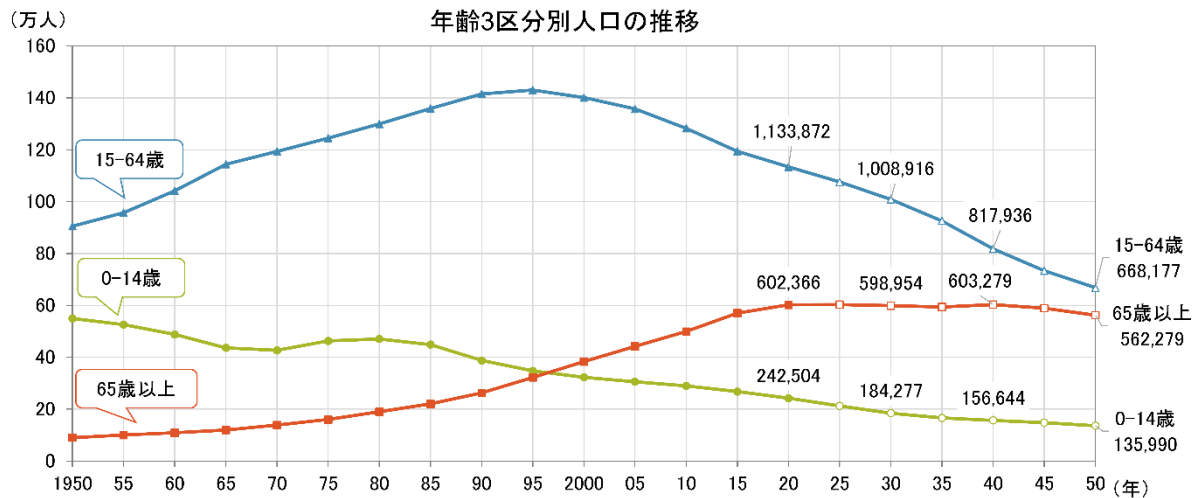
階層別にみると、64歳以下の人口が大きく減少する一方、65歳以上の人口は横ばいが見込まれ、少子・高齢化が一層進むことが予想されています。

図表1-2 岐阜県の将来推計人口



出典：総務省「国勢調査」をもとに岐阜県政策研究会人口動向研究部作成

図表1-3 岐阜県の年齢3区分別人口の推移(1950年～2050年)



出典：総務省「国勢調査」をもとに岐阜県政策研究会人口動向研究部作成

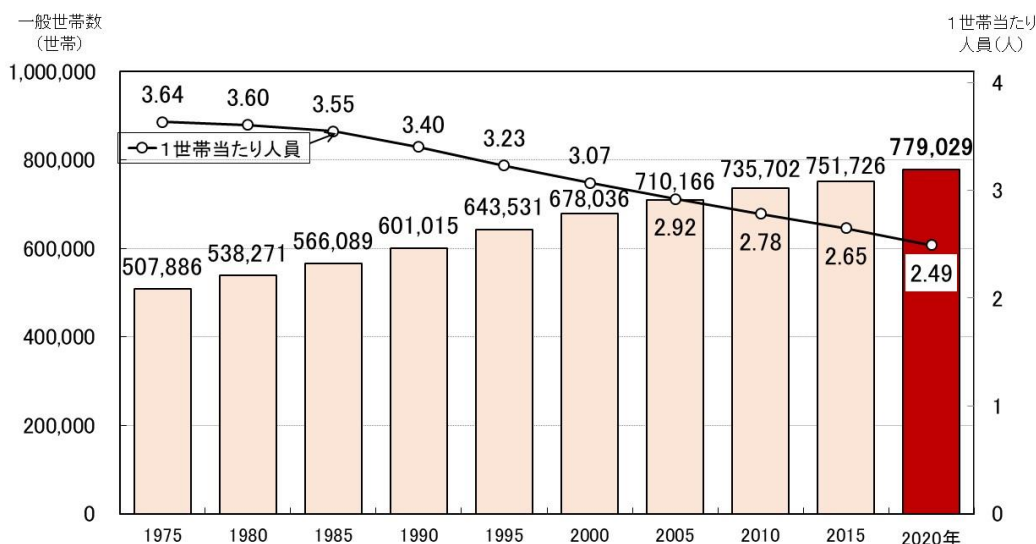
(2) 岐阜県の世帯の状況

① 一般世帯数

2020年の岐阜県の一般世帯数は779,029世帯となり、2015年と比べ27,303世帯(3.6%)増加し、過去最高となっています。

1世帯当たり人員は2.49人と減少し、過去最低となりましたが、1世帯当たり人員は多いほうから全国5位となっています。

図表1-4 一般世帯数及び1世帯当たりの人員の推移—岐阜県



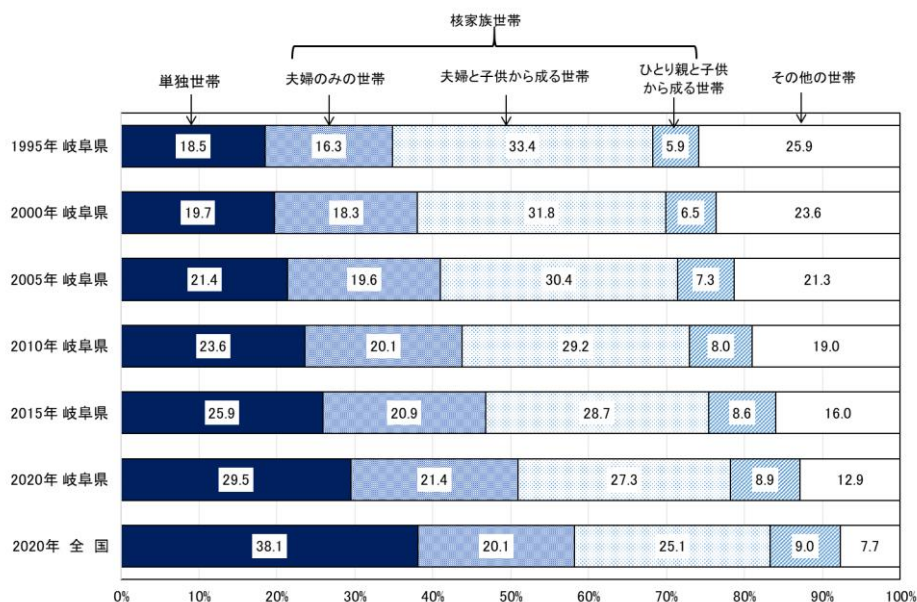
出典:総務省「国勢調査」

② 世帯構成

岐阜県の2020年の単独世帯の割合は29.5%、核家族世帯の割合は57.6%となっています。単独世帯の割合は年々増加しており、1995年と2020年を比較すると、11.0ポイントの差となっています。

一方で三世代同居等のその他の世帯の割合は年々減少しています。

図表1-5 一般世帯の家族類型別割合—岐阜県・全国



出典:総務省「国勢調査」

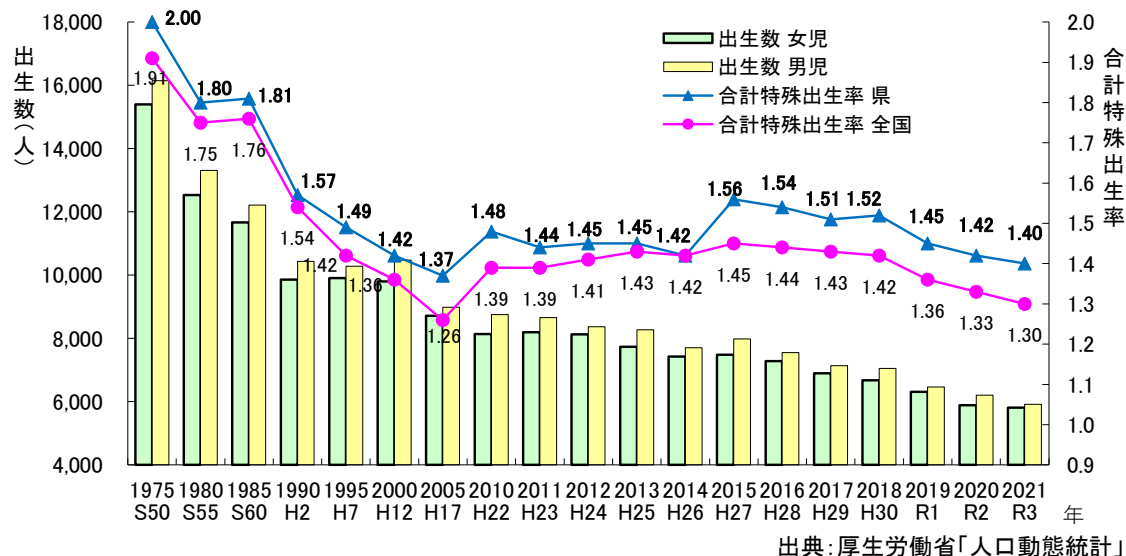
(3) 岐阜県の人口動態

① 出生の動向

2021年の岐阜県の出生数は11,730人（男児5,921人、女児5,809人）で、前年より女児は79人の減少、男児は283人の減少となりました。

合計特殊出生率は1.40人で、全国と比べ0.1ポイント高くなっています。

図表1-6 岐阜県の出生数及び合計特殊出生率(岐阜県・全国)の推移

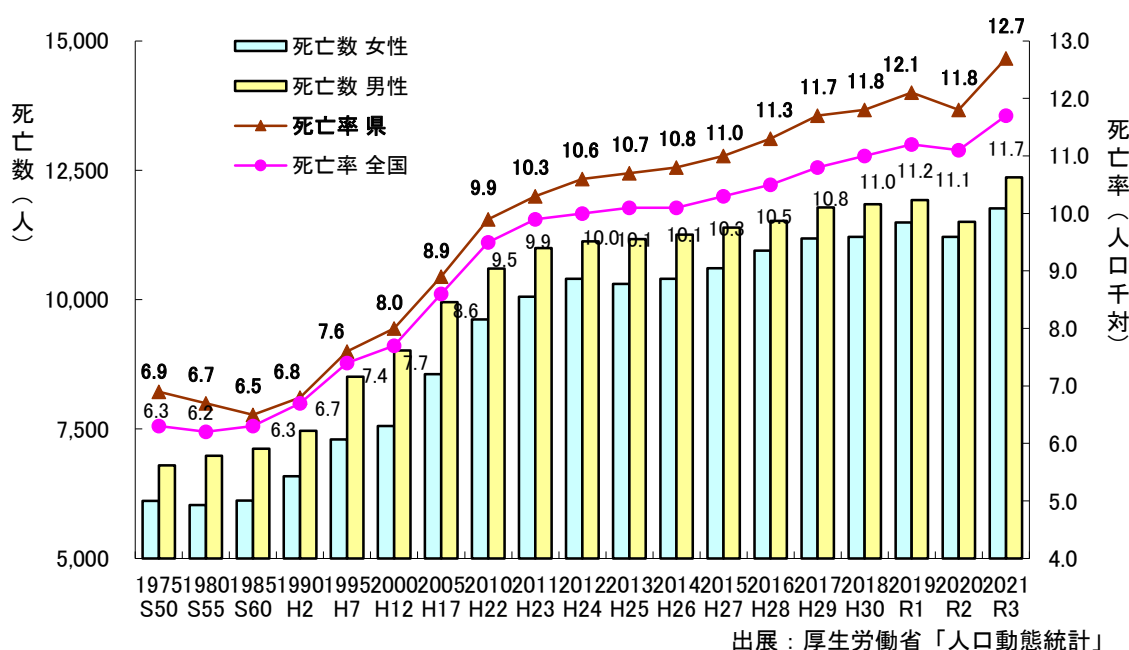


② 死亡の動向

2021年の岐阜県の死亡数は24,126人（男性12,363人、女性11,763人）で、前年より女性の死亡数は549人の増加、男性の死亡数は857人の増加となりました。

死亡率は12.7（人口千対）で、全国平均と比べ1.0ポイント高くなっています。

図表1-7 岐阜県の死亡数及び死亡率(人口千対、岐阜県・全国)の推移

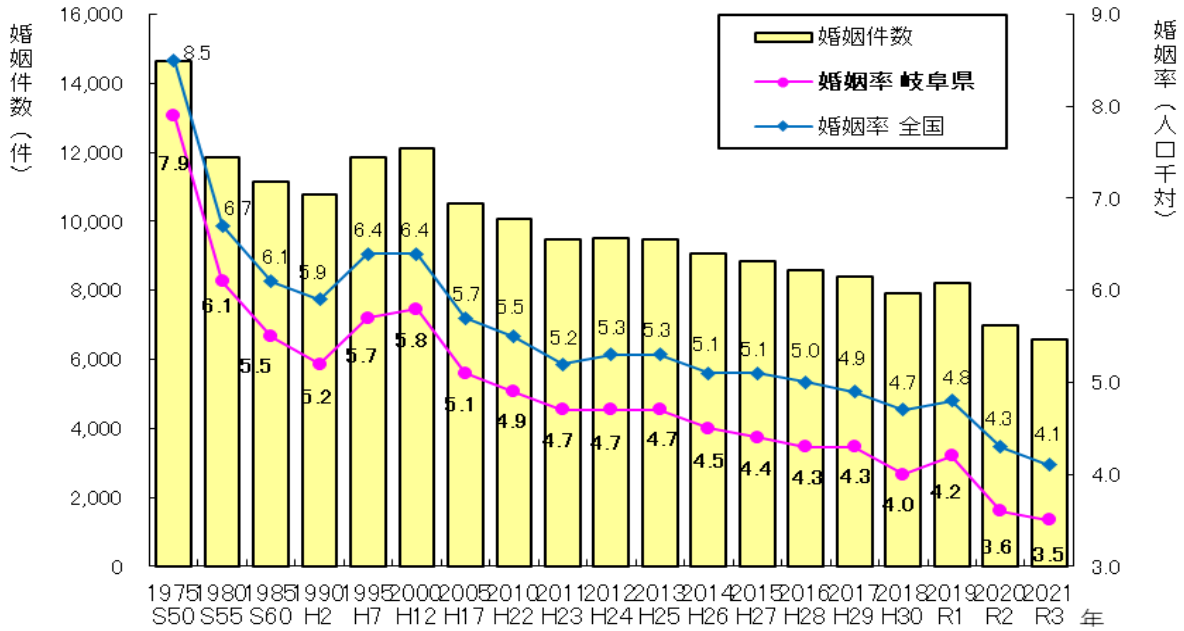


③ 婚姻の状況

2021年の岐阜県の婚姻件数は6,589件で、前年より414件の減少となりました。婚姻率は3.5（人口千対）で、全国と比べて0.6ポイント下回っています。

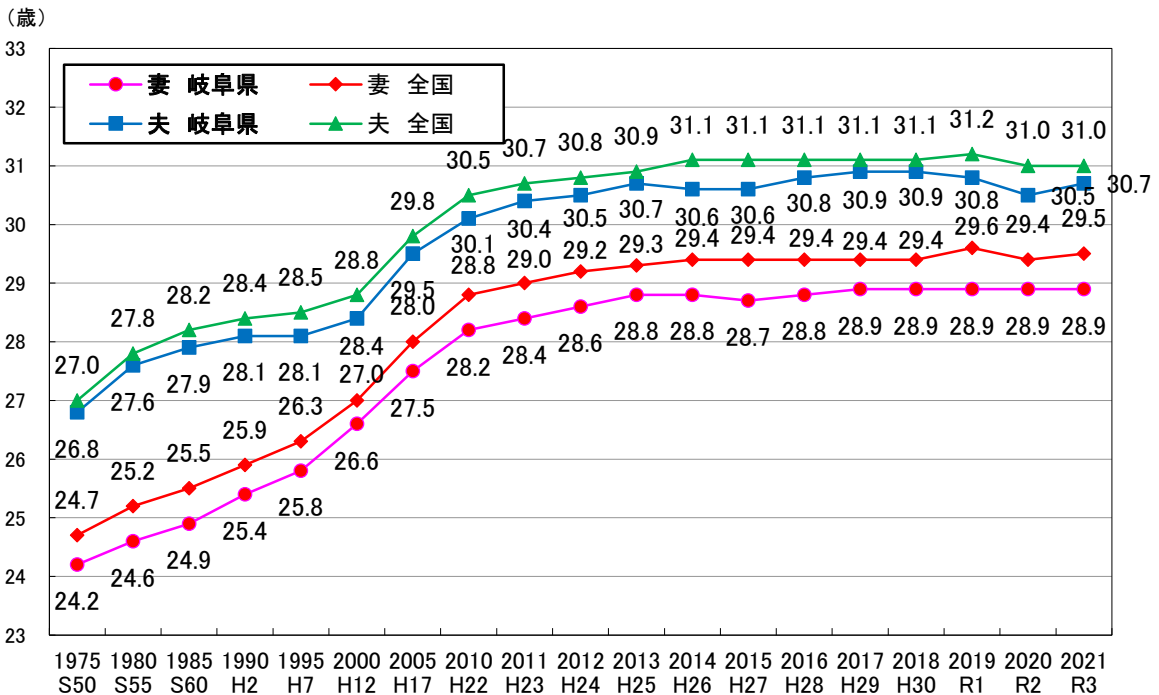
また、岐阜県の平均初婚年齢は、夫が30.7歳、妻が28.9歳となっており、晩婚化の傾向が続いています。

図表1-8 岐阜県の婚姻件数及び婚姻率(人口千対、岐阜県・全国)の推移



出典:厚生労働省「人口動態統計」

図表1-9 平均初婚年齢の推移—岐阜県、全国



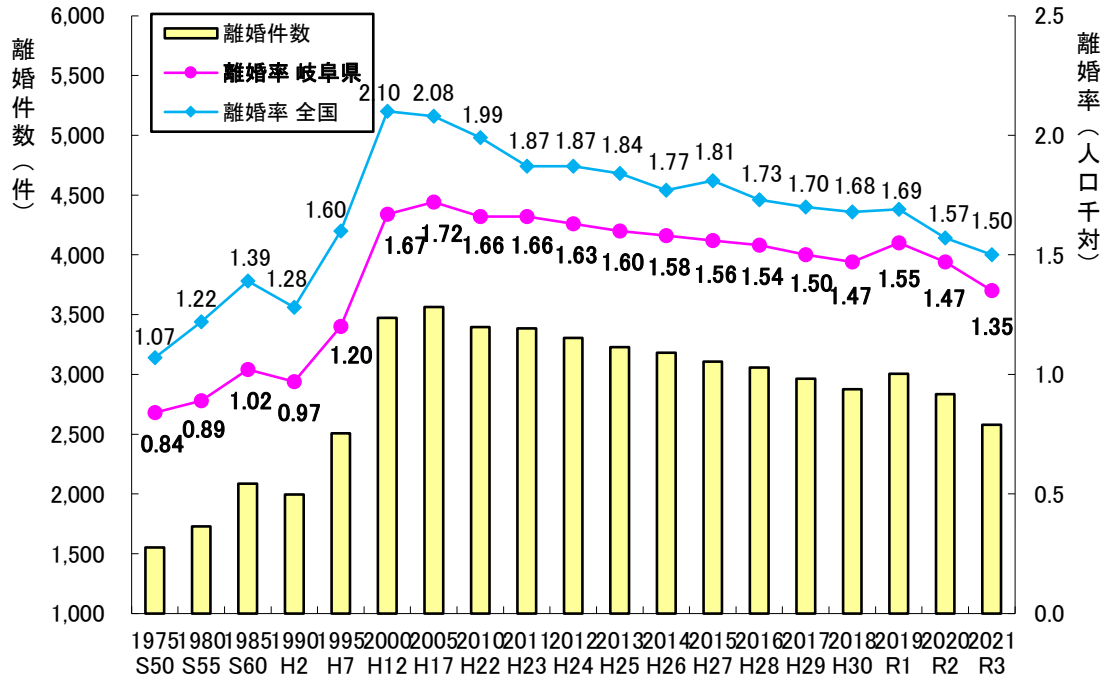
出典:厚生労働省「人口動態統計」

④ 離婚の状況

2021年の岐阜県の離婚件数は2,578件で、前年より256件減少しました。

離婚率は1.35で、前年より0.12ポイント減少し、全国平均を0.15ポイント下回っています。

図表1-10 岐阜県の離婚件数及び離婚率(人口千対、岐阜県・全国)の推移



出典:厚生労働省「人口動態統計」