

岐阜県感染症発生動向調査結果

週報：2023年第1週～2023年第4週（2023年1月2日～2023年1月29日）
 月報：2023年1月（1月1日～1月31日）

全数把握対象疾患

類型	疾患名					今月計	本年累計	前年同期累計	対前年比(%)	2019年同期累計	対2019年比(%)	全国	
		01週	02週	03週	04週							今月計(週平均)	本年累計
一類	エボラ出血熱					-	-	-	-	-	-	-	-
	クリミア・コンゴ出血熱					-	-	-	-	-	-	-	-
	痘そう					-	-	-	-	-	-	-	-
	南米出血熱					-	-	-	-	-	-	-	-
	ペスト					-	-	-	-	-	-	-	-
	マールブルグ病					-	-	-	-	-	-	-	-
	ラッサ熱					-	-	-	-	-	-	-	-
二類	急性灰白髄炎					-	-	-	-	-	-	-	-
	結核	2	6	4	3	15	15	17	88.2	33	45.5	697 (174)	697
	(結核患者)	2	6	4	3	15	15	12	125.0	25	60.0	499 (125)	499
	(潜在性結核感染症)					-	-	5	0.0	8	0.0	198 (50)	198
	ジフテリア					-	-	-	-	-	-	-	-
	重症急性呼吸器症候群					-	-	-	-	-	-	-	-
	中東呼吸器症候群					-	-	-	-	-	-	-	-
	鳥インフルエンザ(H5N1)					-	-	-	-	-	-	-	-
鳥インフルエンザ(H7N9)					-	-	-	-	-	-	-	-	
三類	コレラ					-	-	-	-	-	-	-	-
	細菌性赤痢					-	-	-	-	-	-	1 (0)	1
	腸管出血性大腸菌感染症 (計)			1		1	1	1	100.0	-	-	77 (19)	77
	(O157)					-	-	1	0.0	-	-		
	(O26)					-	-	-	-	-	-		
	(O111)					-	-	-	-	-	-		
	(O103)					-	-	-	-	-	-		
	(その他)			1		1	1	-	-	-	-		
(不明)					-	-	-	-	-	-			
腸チフス					-	-	-	-	-	-	3 (1)	3	
パラチフス					-	-	-	-	-	-	-	-	
四類	E型肝炎					-	-	-	-	-	-	42 (11)	42
	ウエストナイル熱(ウエストナイル脳炎を含む)					-	-	-	-	-	-	-	-
	A型肝炎					-	-	-	-	-	-	4 (1)	4
	エキノコックス症					-	-	-	-	-	-	1 (0)	1
	黄熱					-	-	-	-	-	-	-	-
	オウム病					-	-	-	-	-	-	1 (0)	1
	オムスク出血熱					-	-	-	-	-	-	-	-
	回帰熱					-	-	-	-	-	-	-	-
	キャサナル森林病					-	-	-	-	-	-	-	-
	Q熱					-	-	-	-	-	-	-	-
	狂犬病					-	-	-	-	-	-	-	-
	コクシジオイデス症					-	-	-	-	-	-	-	-
	サル痘					-	-	-	-	-	-	7 (2)	7
	ジカウイルス感染症					-	-	-	-	-	-	-	-
	重症熱性血小板減少症候群(SFTSウイルス)					-	-	-	-	-	-	1 (0)	1
	腎症候性出血熱					-	-	-	-	-	-	-	-
	西部ウマ脳炎					-	-	-	-	-	-	-	-
	ダニ媒介脳炎					-	-	-	-	-	-	-	-
	炭疽					-	-	-	-	-	-	-	-
	チクングニア熱					-	-	-	-	-	-	-	-
つつが虫病					-	-	-	-	-	-	34 (9)	34	
デング熱					-	-	-	-	-	-	4 (1)	4	
東部ウマ脳炎					-	-	-	-	-	-	-	-	

類型	疾患名					今月計	本年累計	前年同期累計	対前年 比(%)	2019年 同期累計	対2019 年比(%)	全国	
		01週	02週	03週	04週							今月計(週平均)	本年 累計
四類	鳥インフルエンザ(H5N1、H7N9を除く)					-	-	-	-	-	-	-	-
	ニパウイルス感染症					-	-	-	-	-	-	-	-
	日本紅斑熱					-	-	-	-	-	-	2	(1) 2
	日本脳炎					-	-	-	-	-	-	-	-
	ハンタウイルス肺症候群					-	-	-	-	-	-	-	-
	Bウイルス病					-	-	-	-	-	-	-	-
	鼻疽					-	-	-	-	-	-	-	-
	ブルセラ症					-	-	-	-	-	-	-	-
	ベネズエラウマ脳炎					-	-	-	-	-	-	-	-
	ヘンドラウイルス感染症					-	-	-	-	-	-	-	-
	発しんチフス					-	-	-	-	-	-	-	-
	ボツリヌス症					-	-	-	-	-	-	-	-
	マラリア					-	-	-	-	-	-	2	(1) 2
	野兔病					-	-	-	-	-	-	-	-
	ライム病					-	-	-	-	-	-	-	-
	リッサウイルス感染症					-	-	-	-	-	-	-	-
	リフトバレー熱					-	-	-	-	-	-	-	-
	類鼻疽					-	-	-	-	-	-	-	-
	レジオネラ症				2	2	2	1	200.0	1	200.0	113	(28) 113
レプトスピラ症					-	-	-	-	-	-	1	(0) 1	
ロッキー山紅斑熱					-	-	-	-	-	-	-	-	
五類	アメーバ赤痢					-	-	-	-	-	26	(7) 26	
	ウイルス性肝炎(A型、E型を除く)					-	-	-	-	-	9	(2) 9	
	カルバペネム耐性腸内細菌科細菌感染症	1				1	1	1	100.0	1	100.0	106	(27) 106
	急性弛緩性麻痺(急性灰白髄炎を除く)					-	-	-	-	-	3	(1) 3	
	急性脳炎					-	-	-	-	1	0.0	34	(9) 34
	クリプトスポリジウム症					-	-	-	-	-	-	-	-
	クロイツフェルト・ヤコブ病					-	-	-	-	-	-	10	(3) 10
	劇症型溶血性レンサ球菌感染症				1	1	1	1	100.0	1	100.0	72	(18) 72
	後天性免疫不全症候群 (計)				1	1	1	-	-	1	100.0	46	(12) 46
	(無症候性キャリア)					-	-	-	-	1	0.0	24	(6) 24
	(AIDS)				1	1	1	-	-	-	-	19	(5) 19
	(その他)					-	-	-	-	-	-	3	(1) 3
	ジアルジア症					-	-	-	-	-	-	2	(1) 2
	侵襲性インフルエンザ菌感染症					-	-	-	-	1	0.0	25	(6) 25
	侵襲性髄膜炎菌感染症					-	-	-	-	-	-	2	(1) 2
	侵襲性肺炎球菌感染症	1		1	1	3	3	2	150.0	8	37.5	135	(34) 135
	水痘(入院例に限る)					-	-	-	-	3	0.0	10	(3) 10
	先天性風しん症候群					-	-	-	-	-	-	-	-
	梅毒 (計)		1	1	5	7	7	5	140.0	3	233.3	779	(195) 779
	(早期顕症)		1		1	2	2	1	200.0	1	200.0	611	(153) 611
	(晩期顕症)					-	-	-	-	-	-	9	(2) 9
	(先天)					-	-	-	-	-	-	-	-
	(無症候)			1	4	5	5	4	125.0	2	250.0	159	(40) 159
播種性クリプトコックス症					-	-	-	-	-	-	15	(4) 15	
破傷風					-	-	-	-	1	0.0	3	(1) 3	
バンコマイシン耐性黄色ブドウ球菌感染症					-	-	-	-	-	-	-	-	
バンコマイシン耐性腸球菌感染症					-	-	-	-	-	-	11	(3) 11	
百日咳					-	-	-	-	8	0.0	31	(8) 31	
風しん					-	-	-	-	-	-	-	-	
麻しん					-	-	-	-	5	0.0	-	-	
薬剤耐性アシネトバクター感染症					-	-	-	-	-	-	1	(0) 1	
新型コロナウイルス感染症(陽性確定日ベース)	24780	19236	13073	8694	65,783	65,783	9,313	706.4	-	-	3,149,348	(787337) 3,149,348	
総数	24784	19243	13083	8704	65,814	65,814	9,341	704.6	67	98229.9	3,151,658	3,151,658	

※新型コロナウイルス感染症を除いた報告数の対前年比(%)

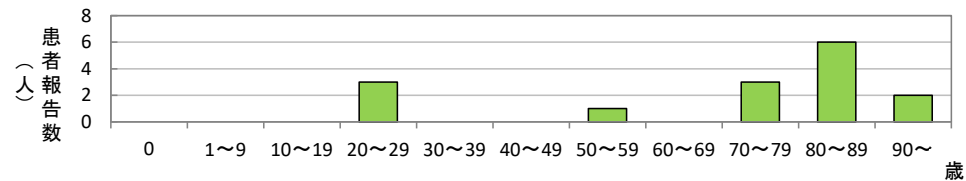
110.7

46.3

全数把握対象疾患(年齢階級別患者報告数)

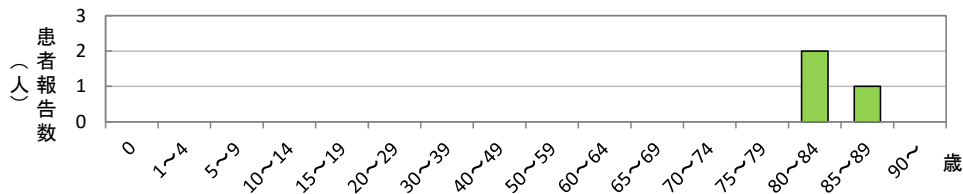
結核

(今年度計)



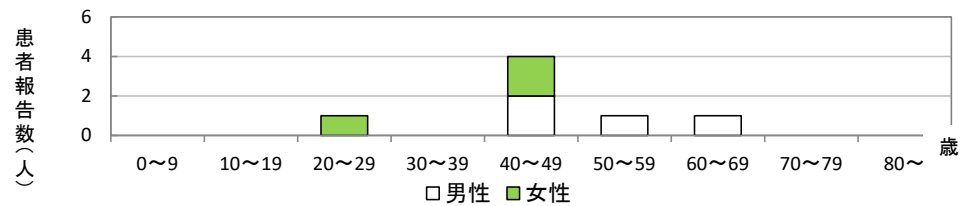
侵襲性肺炎球菌感染症

(今年度計)



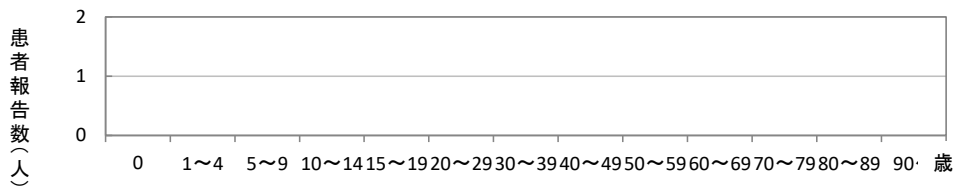
梅毒

(今年度計)



百日咳

(今年度計)



定点把握対象疾患（週報告対象：インフルエンザ定点、小児科定点、眼科定点、基幹定点）

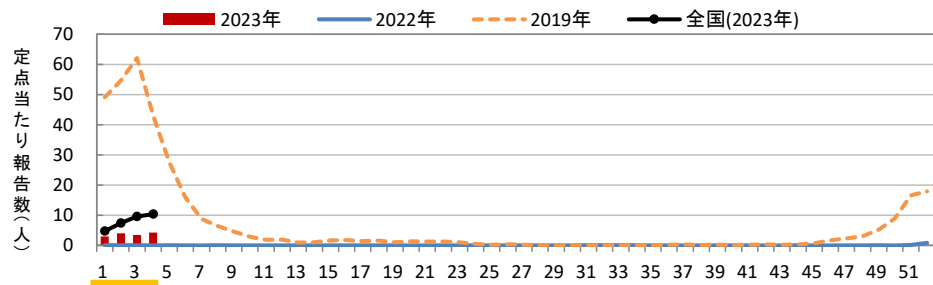
インフルエンザ（インフルエンザ定点）

週・圏域別 定点当たり患者報告数 ()内は報告数 []内は定点数

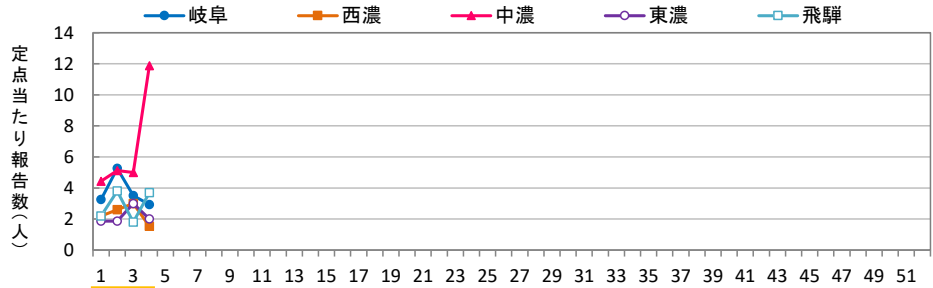
	県全体 [87]	岐阜 [31]	西濃 [15]	中濃 [16]	東濃 [15]	飛騨 [10]
1週	2.9 (255)	3.3 (101)	2.2 (33)	4.4 (71)	1.9 (28)	2.2 (22)
2週	4.0 (350)	5.3 (163)	2.6 (39)	5.1 (82)	1.9 (28)	3.8 (38)
3週	3.4 (297)	3.5 (109)	3.0 (45)	5.0 (80)	3.0 (45)	1.8 (18)
4週	4.3 (371)	2.9 (91)	1.5 (23)	11.9 (190)	2.0 (30)	3.7 (37)
今月計	14.6 (1,273)	15.0 (464)	9.3 (140)	26.4 (423)	8.7 (131)	11.5 (115)

前月計	0.1 (5)	前年同期	0.1 (7)	2019年同期	208.9 (18,119)
前月比	31825.0%	前年同期比	18185.7%	2019年同期比	7.0%

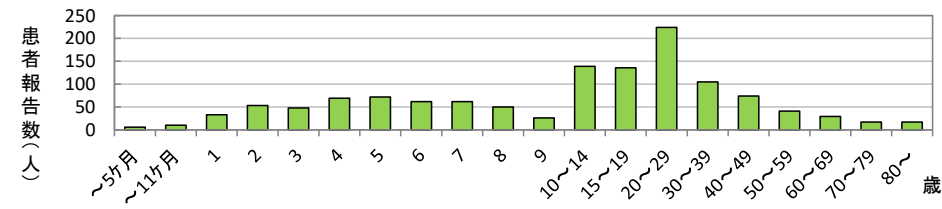
週別推移（岐阜県の過去2年、全国との比較）



圏域別週別推移（2022年）



年齢階級別患者報告数（今月計）



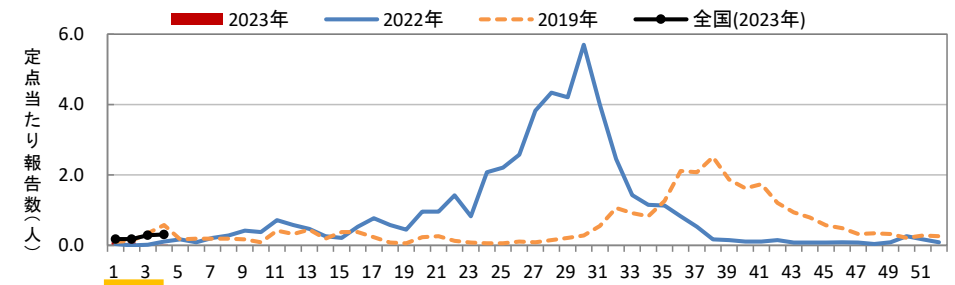
RSウイルス感染症（小児科定点）

週・圏域別 定点当たり患者報告数 ()内は報告数 []内は定点数

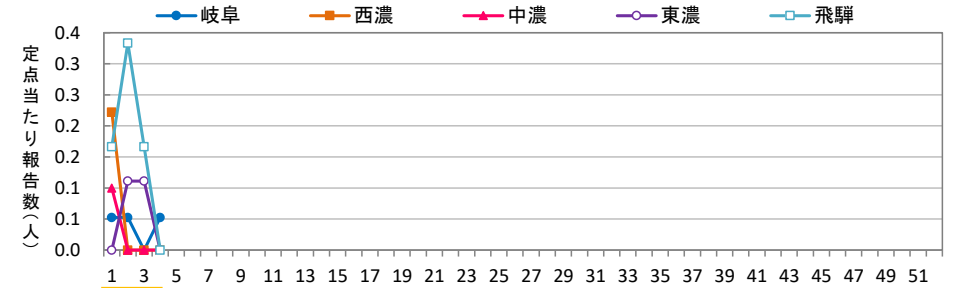
	県全体 [53]	岐阜 [19]	西濃 [9]	中濃 [10]	東濃 [9]	飛騨 [6]
1週	0.1 (5)	0.1 (1)	0.2 (2)	0.1 (1)	- (-)	0.2 (1)
2週	0.1 (4)	0.1 (1)	- (-)	- (-)	0.1 (1)	0.3 (2)
3週	0.0 (2)	- (-)	- (-)	- (-)	0.1 (1)	0.2 (1)
4週	0.0 (1)	0.1 (1)	- (-)	- (-)	- (-)	- (-)
今月計	0.2 (12)	0.2 (3)	0.2 (2)	0.1 (1)	0.2 (2)	0.7 (4)

前月計	0.3 (17)	前年同期	0.2 (9)	2019年同期	1.2 (61)
前月比	88.2%	前年同期比	133.3%	2019年同期比	19.6%

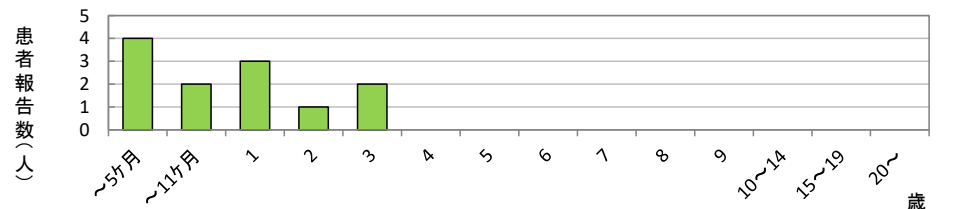
週別推移（岐阜県の過去2年、全国との比較）



圏域別週別推移（2022年）



年齢階級別患者報告数（今月計）



定点把握対象疾患（週報告対象：インフルエンザ定点、小児科定点、眼科定点、基幹定点）

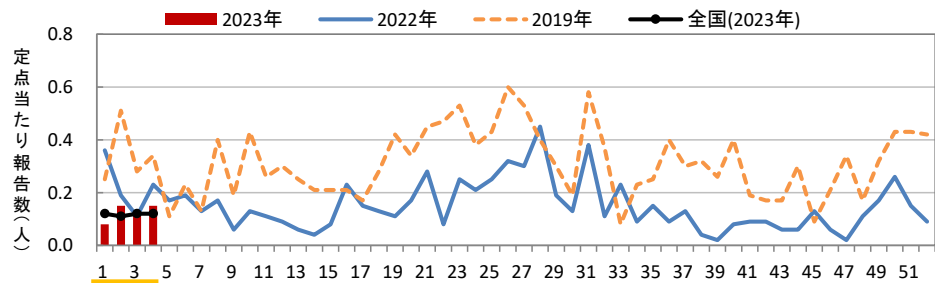
咽頭結膜熱（小児科定点）

週・圏域別 定点当たり患者報告数 ()内は報告数 []内は定点数

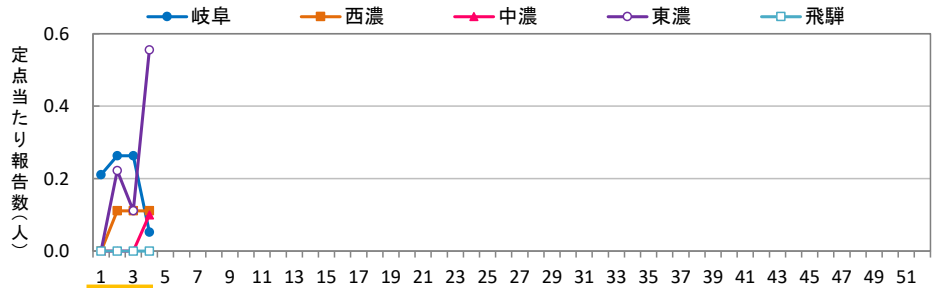
	県全体 [53]	岐阜 [19]	西濃 [9]	中濃 [10]	東濃 [9]	飛騨 [6]
1週	0.1 (4)	0.2 (4)	- (-)	- (-)	- (-)	- (-)
2週	0.2 (8)	0.3 (5)	0.1 (1)	- (-)	0.2 (2)	- (-)
3週	0.1 (7)	0.3 (5)	0.1 (1)	- (-)	0.1 (1)	- (-)
4週	0.2 (8)	0.1 (1)	0.1 (1)	0.1 (1)	0.6 (5)	- (-)
今月計	0.5 (27)	0.8 (15)	0.3 (3)	0.1 (1)	0.9 (8)	- (-)

前月計	0.3 (14)	前年同期	0.9 (47)	2019年同期	1.4 (73)
前月比	241.1%	前年同期比	57.4%	2019年同期比	36.8%

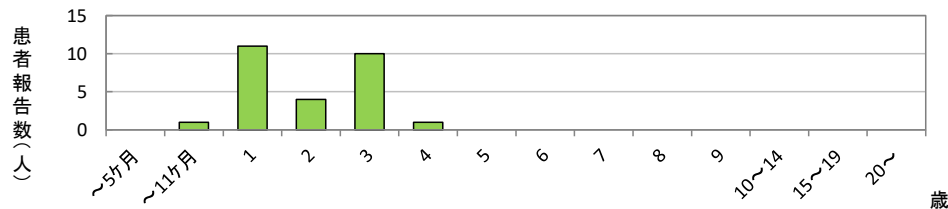
週別推移（岐阜県の過去2年、全国との比較）



圏域別週別推移（2022年）



年齢階級別患者報告数（今月計）



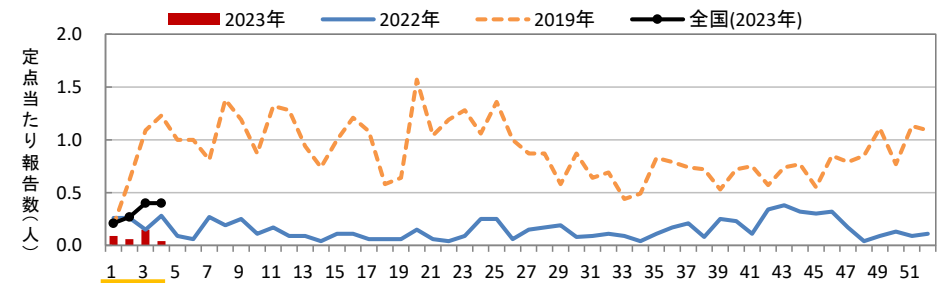
A群溶血性レンサ球菌咽頭炎（小児科定点）

週・圏域別 定点当たり患者報告数 ()内は報告数 []内は定点数

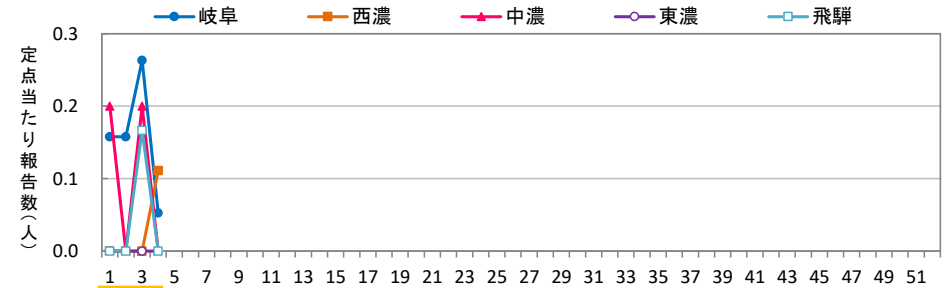
	県全体 [53]	岐阜 [19]	西濃 [9]	中濃 [10]	東濃 [9]	飛騨 [6]
1週	0.1 (5)	0.2 (3)	- (-)	0.2 (2)	- (-)	- (-)
2週	0.1 (3)	0.2 (3)	- (-)	- (-)	- (-)	- (-)
3週	0.2 (8)	0.3 (5)	- (-)	0.2 (2)	- (-)	0.2 (1)
4週	0.0 (2)	0.1 (1)	0.1 (1)	- (-)	- (-)	- (-)
今月計	0.3 (18)	0.6 (12)	0.1 (1)	0.4 (4)	- (-)	0.2 (1)

前月計	1.1 (59)	前年同期	1.0 (51)	2019年同期	3.1 (166)
前月比	38.1%	前年同期比	35.3%	2019年同期比	10.8%

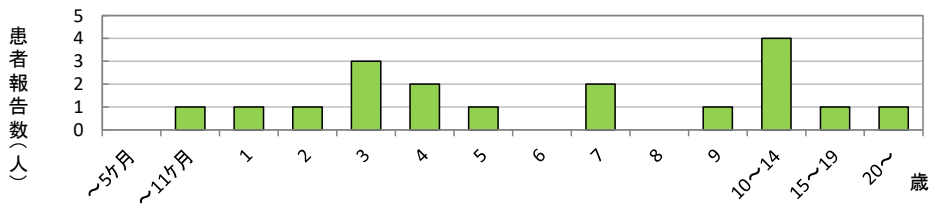
週別推移（岐阜県の過去2年、全国との比較）



圏域別週別推移（2022年）



年齢階級別患者報告数（今月計）



定点把握対象疾患（週報告対象：インフルエンザ定点、小児科定点、眼科定点、基幹定点）

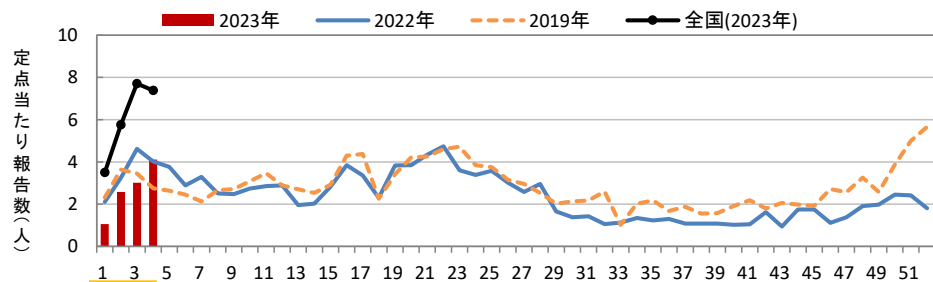
感染性胃腸炎（小児科定点）

週・圏域別 定点当たり患者報告数（）内は報告数 []内は定点数

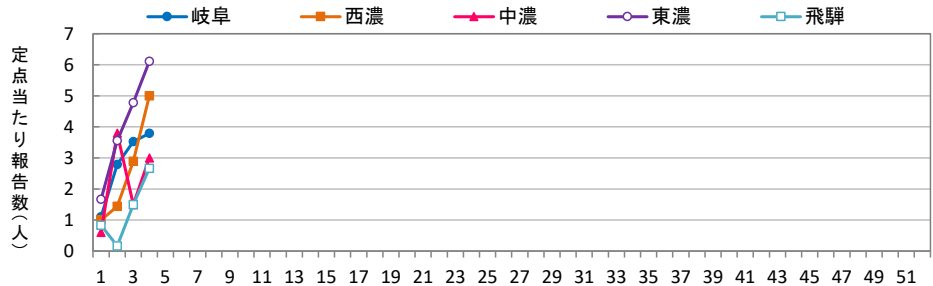
	県全体 [53]	岐阜 [19]	西濃 [9]	中濃 [10]	東濃 [9]	飛騨 [6]
1週	1.1 (56)	1.1 (21)	1.0 (9)	0.6 (6)	1.7 (15)	0.8 (5)
2週	2.6 (137)	2.8 (53)	1.4 (13)	3.8 (38)	3.6 (32)	0.2 (1)
3週	3.0 (160)	3.5 (67)	2.9 (26)	1.5 (15)	4.8 (43)	1.5 (9)
4週	4.1 (218)	3.8 (72)	5.0 (45)	3.0 (30)	6.1 (55)	2.7 (16)
今月計	10.8 (571)	11.2 (213)	10.3 (93)	8.9 (89)	16.1 (145)	5.2 (31)

前月計	6.0 (318)	前年同期	14.0 (742)	2019年同期	12.2 (642)
前月比	224.4%	前年同期比	77.0%	2019年同期比	88.5%

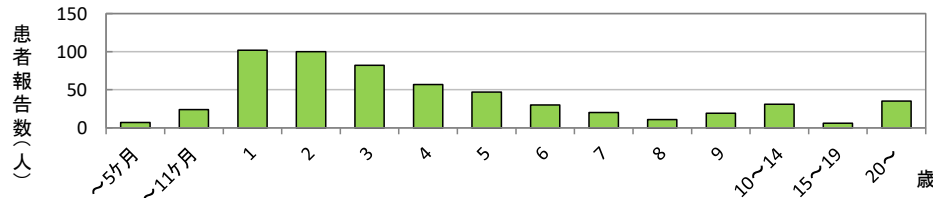
週別推移（岐阜県の過去2年、全国との比較）



圏域別週別推移（2022年）



年齢階級別患者報告数（今月計）



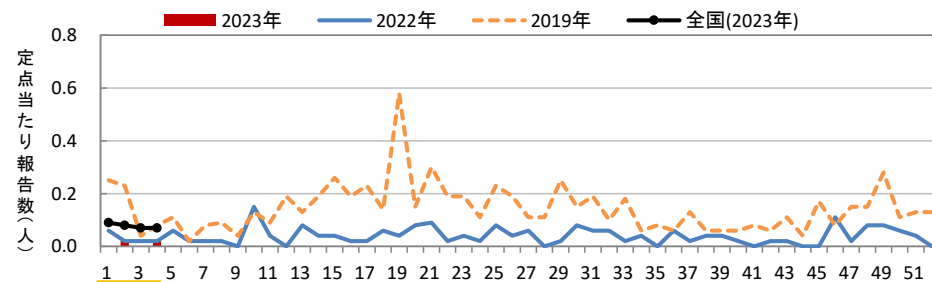
水痘（小児科定点）

週・圏域別 定点当たり患者報告数（）内は報告数 []内は定点数

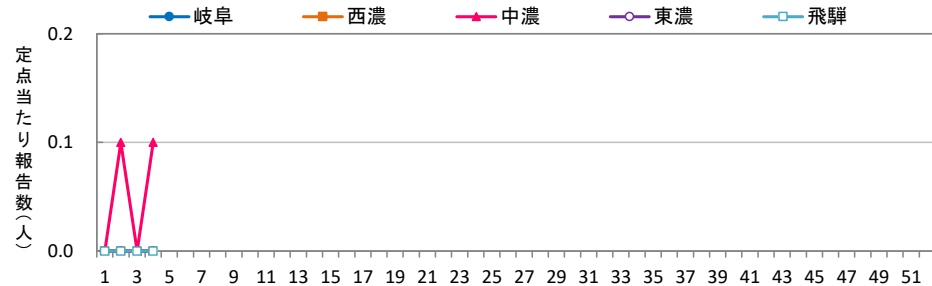
	県全体 [53]	岐阜 [19]	西濃 [9]	中濃 [10]	東濃 [9]	飛騨 [6]
1週	- (-)	- (-)	- (-)	- (-)	- (-)	- (-)
2週	0.0 (1)	- (-)	- (-)	0.1 (1)	- (-)	- (-)
3週	- (-)	- (-)	- (-)	- (-)	- (-)	- (-)
4週	0.0 (1)	- (-)	- (-)	0.1 (1)	- (-)	- (-)
今月計	0.0 (2)	- (-)	- (-)	0.2 (2)	- (-)	- (-)

前月計	0.1 (7)	前年同期	0.1 (6)	2019年同期	0.6 (31)
前月比	35.7%	前年同期比	33.3%	2019年同期比	6.4%

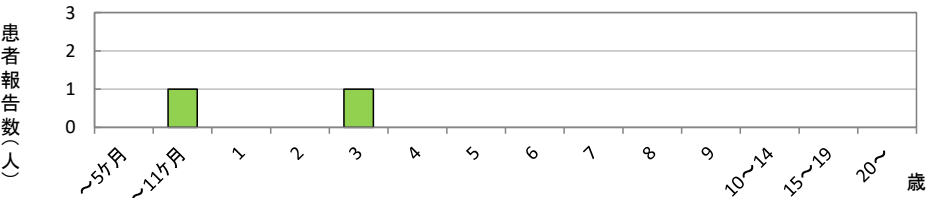
週別推移（岐阜県の過去2年、全国との比較）



圏域別週別推移（2022年）



年齢階級別患者報告数（今月計）



定点把握対象疾患 (週報告対象: インフルエンザ定点、小児科定点、眼科定点、基幹定点)

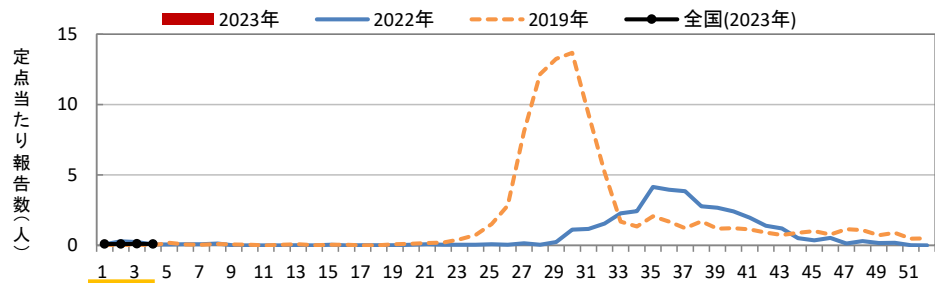
手足口病(小児科定点)

週・圏域別 定点当たり患者報告数 ()内は報告数 []内は定点数

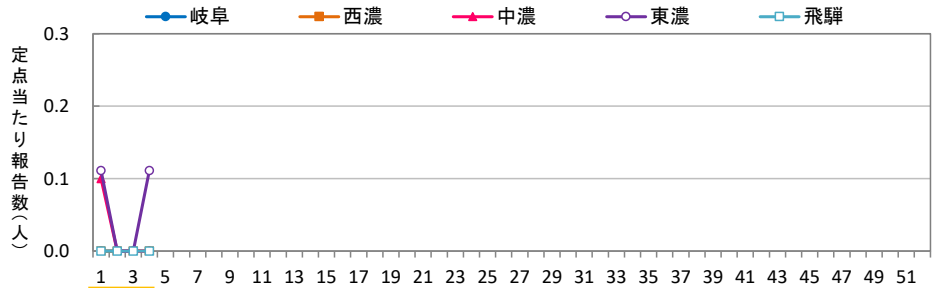
	県全体 [53]	岐阜 [19]	西濃 [9]	中濃 [10]	東濃 [9]	飛騨 [6]
1週	0.0 (2)	- (-)	- (-)	0.1 (1)	0.1 (1)	- (-)
2週	- (-)	- (-)	- (-)	- (-)	- (-)	- (-)
3週	- (-)	- (-)	- (-)	- (-)	- (-)	- (-)
4週	0.0 (1)	- (-)	- (-)	- (-)	0.1 (1)	- (-)
今月計	0.1 (3)	- (-)	- (-)	0.1 (1)	0.2 (2)	- (-)

前月計	1.5 (81)	前年同期	0.6 (34)	2019年同期	0.1 (5)
前月比	4.6%	前年同期比	8.8%	2019年同期比	59.7%

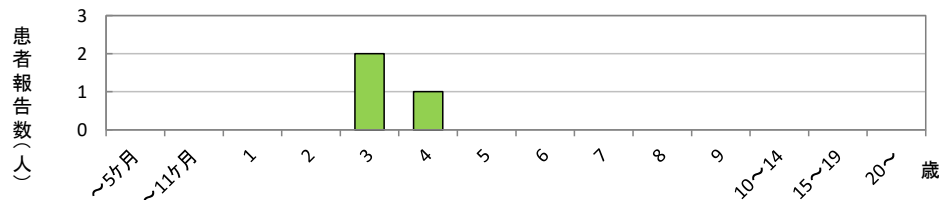
週別推移(岐阜県の過去2年、全国との比較)



圏域別週別推移(2022年)



年齢階級別患者報告数(今月計)



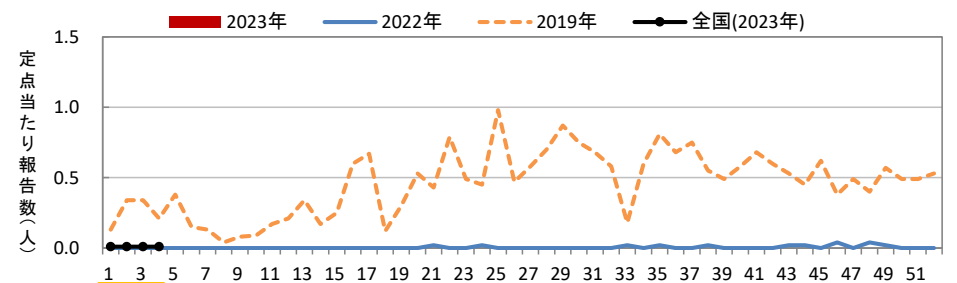
伝染性紅斑(小児科定点)

週・圏域別 定点当たり患者報告数 ()内は報告数 []内は定点数

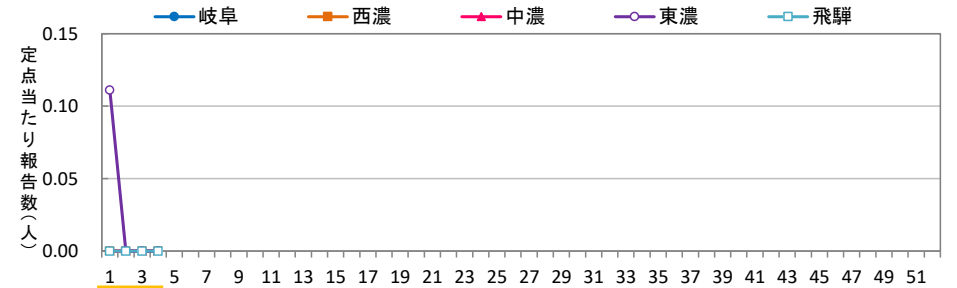
	県全体 [53]	岐阜 [19]	西濃 [9]	中濃 [10]	東濃 [9]	飛騨 [6]
1週	0.0 (1)	- (-)	- (-)	- (-)	0.1 (1)	- (-)
2週	- (-)	- (-)	- (-)	- (-)	- (-)	- (-)
3週	- (-)	- (-)	- (-)	- (-)	- (-)	- (-)
4週	- (-)	- (-)	- (-)	- (-)	- (-)	- (-)
今月計	0.0 (1)	- (-)	- (-)	- (-)	0.1 (1)	- (-)

前月計	0.1 (3)	前年同期	- (-)	2019年同期	1.0 (54)
前月比	41.7%	前年同期比	-	2019年同期比	1.8%

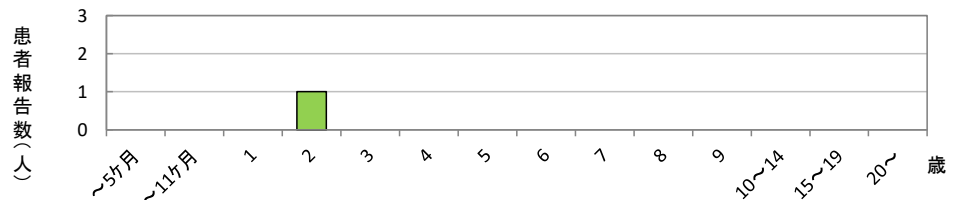
週別推移(岐阜県の過去2年、全国との比較)



圏域別週別推移(2022年)



年齢階級別患者報告数(今月計)



定点把握対象疾患 (週報告対象: インフルエンザ定点、小児科定点、眼科定点、基幹定点)

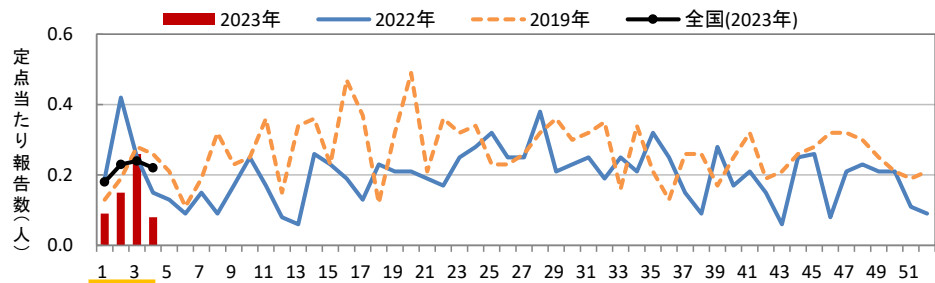
突発性発しん(小児科定点)

週・圏域別 定点当たり患者報告数 ()内は報告数 []内は定点数

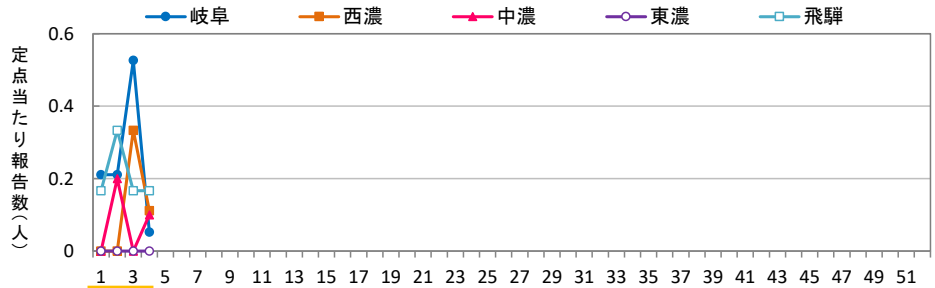
	県全体 [53]	岐阜 [19]	西濃 [9]	中濃 [10]	東濃 [9]	飛騨 [6]
1週	0.1 (5)	0.2 (4)	- (-)	- (-)	- (-)	0.2 (1)
2週	0.2 (8)	0.2 (4)	- (-)	0.2 (2)	- (-)	0.3 (2)
3週	0.3 (14)	0.5 (10)	0.3 (3)	- (-)	- (-)	0.2 (1)
4週	0.1 (4)	0.1 (1)	0.1 (1)	0.1 (1)	- (-)	0.2 (1)
今月計	0.6 (31)	1.0 (19)	0.4 (4)	0.3 (3)	- (-)	0.8 (5)

前月計	0.8 (42)	前年同期	1.0 (53)	2019年同期	0.9 (46)
前月比	92.3%	前年同期比	58.5%	2019年同期比	67.1%

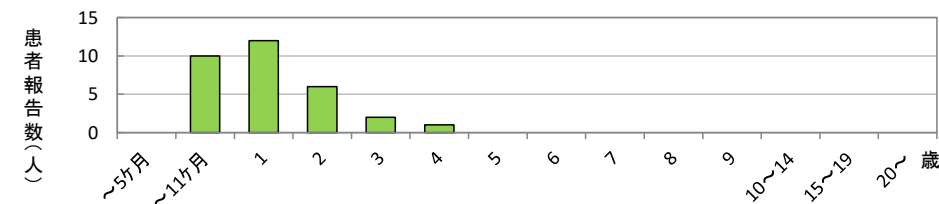
週別推移(岐阜県の過去2年、全国との比較)



圏域別週別推移(2022年)



年齢階級別患者報告数(今月計)



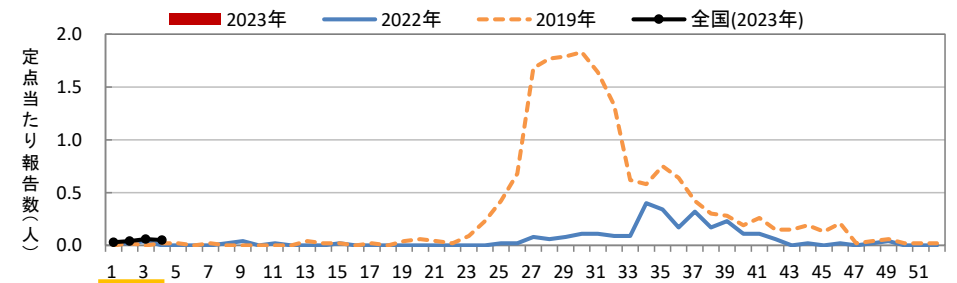
ヘルパンギーナ(小児科定点)

週・圏域別 定点当たり患者報告数 ()内は報告数 []内は定点数

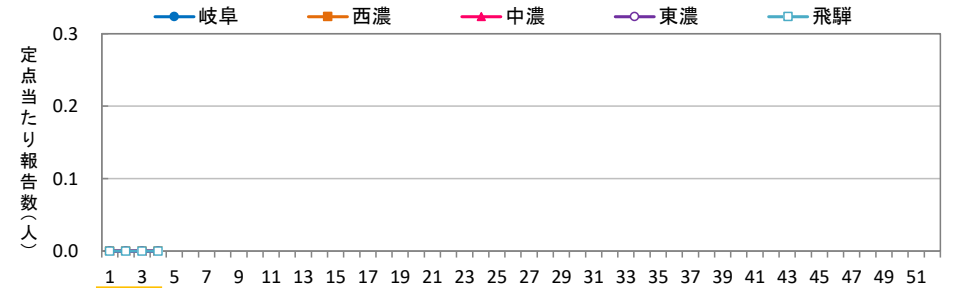
	県全体 [53]	岐阜 [19]	西濃 [9]	中濃 [10]	東濃 [9]	飛騨 [6]
1週	- (-)	- (-)	- (-)	- (-)	- (-)	- (-)
2週	- (-)	- (-)	- (-)	- (-)	- (-)	- (-)
3週	- (-)	- (-)	- (-)	- (-)	- (-)	- (-)
4週	- (-)	- (-)	- (-)	- (-)	- (-)	- (-)
今月計	- (-)	- (-)	- (-)	- (-)	- (-)	- (-)

前月計	0.0 (2)	前年同期	0.1 (4)	2019年同期	0.0 (2)
前月比	0.0%	前年同期比	0.0%	2019年同期比	0.0%

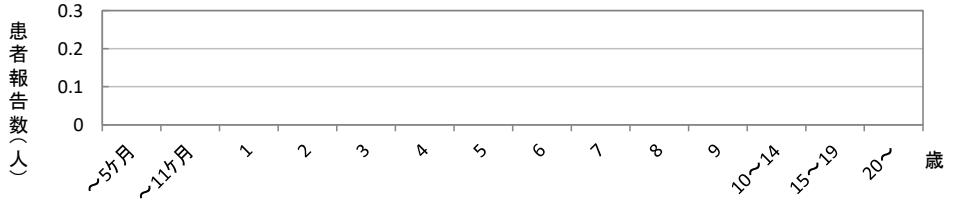
週別推移(岐阜県の過去2年、全国との比較)



圏域別週別推移(2022年)



年齢階級別患者報告数(今月計)



定点把握対象疾患 (週報告対象:インフルエンザ定点、小児科定点、眼科定点、基幹定点)

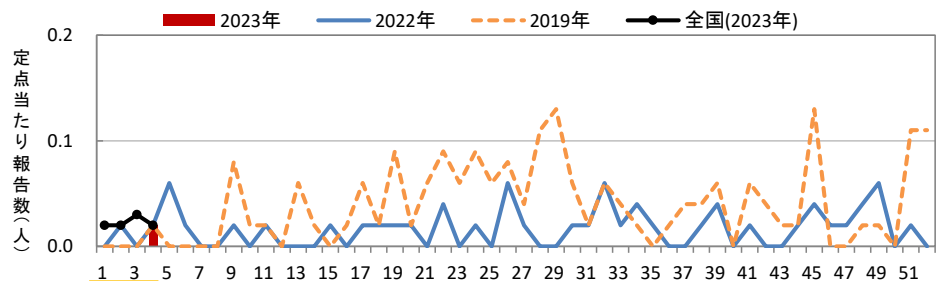
流行性耳下腺炎(小児科定点)

週・圏域別 定点当たり患者報告数 ()内は報告数 []内は定点数

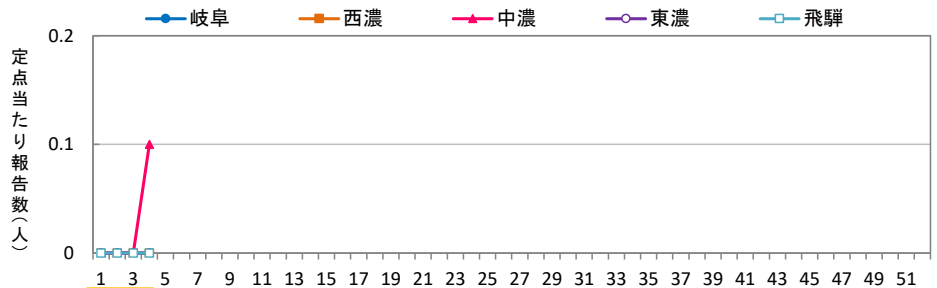
	県全体 [53]	岐阜 [19]	西濃 [9]	中濃 [10]	東濃 [9]	飛騨 [6]
1週	- (-)	- (-)	- (-)	- (-)	- (-)	- (-)
2週	- (-)	- (-)	- (-)	- (-)	- (-)	- (-)
3週	- (-)	- (-)	- (-)	- (-)	- (-)	- (-)
4週	0.0 (1)	- (-)	- (-)	0.1 (1)	- (-)	- (-)
今月計	0.0 (1)	- (-)	- (-)	0.1 (1)	- (-)	- (-)

前月計	0.1 (5)	前年同期	0.0 (2)	2019年同期	0.0 (1)
前月比	25.0%	前年同期比	50.0%	2019年同期比	99.5%

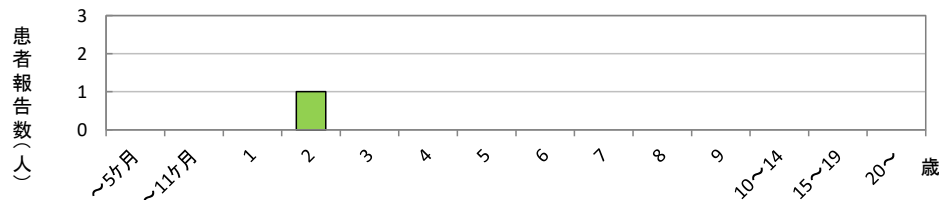
週別推移(岐阜県の過去2年、全国との比較)



圏域別週別推移(2022年)



年齢階級別患者報告数(今月計)



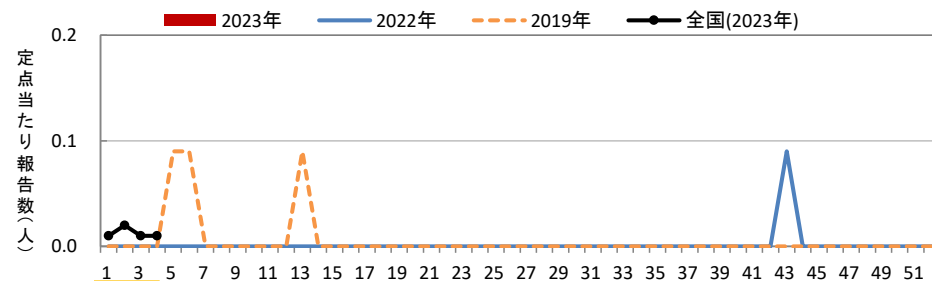
急性出血性結膜炎(眼科定点)

週・圏域別 定点当たり患者報告数 ()内は報告数 []内は定点数

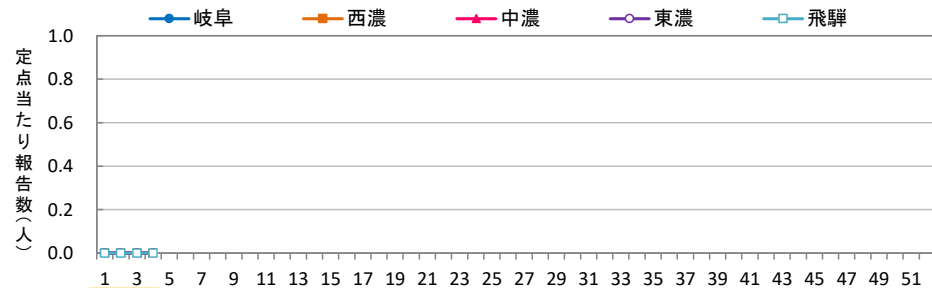
	県全体 [11]	岐阜 [4]	西濃 [3]	中濃 [1]	東濃 [2]	飛騨 [1]
1週	- (-)	- (-)	- (-)	- (-)	- (-)	- (-)
2週	- (-)	- (-)	- (-)	- (-)	- (-)	- (-)
3週	- (-)	- (-)	- (-)	- (-)	- (-)	- (-)
4週	- (-)	- (-)	- (-)	- (-)	- (-)	- (-)
今月計	- (-)	- (-)	- (-)	- (-)	- (-)	- (-)

前月計	- (-)	前年同期	- (-)	2019年同期	- (-)
前月比	-	前年同期比	-	2019年同期比	-

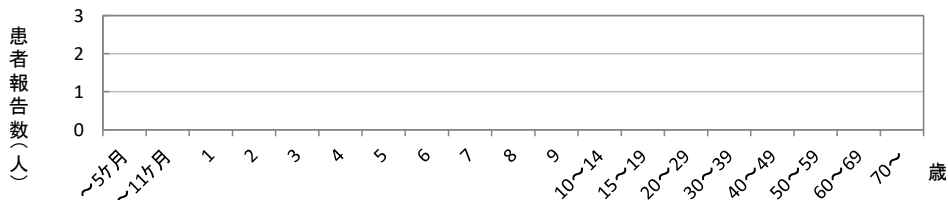
週別推移(岐阜県の過去2年、全国との比較)



圏域別週別推移(2022年)



年齢階級別患者報告数(今月計)



定点把握対象疾患 (週報告対象: インフルエンザ定点、小児科定点、眼科定点、基幹定点)

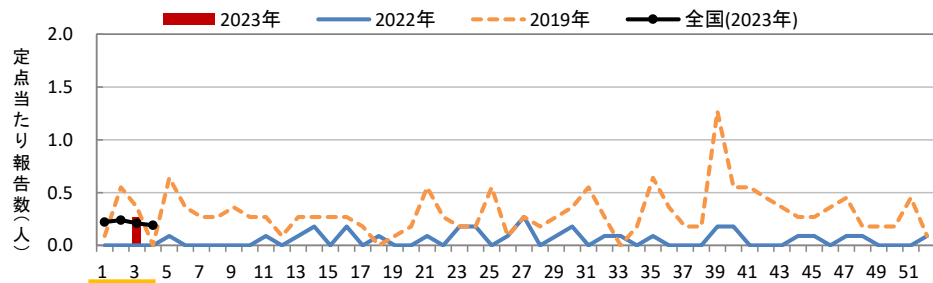
流行性角結膜炎(眼科定点)

週・圏域別 定点当たり患者報告数 ()内は報告数 []内は定点数

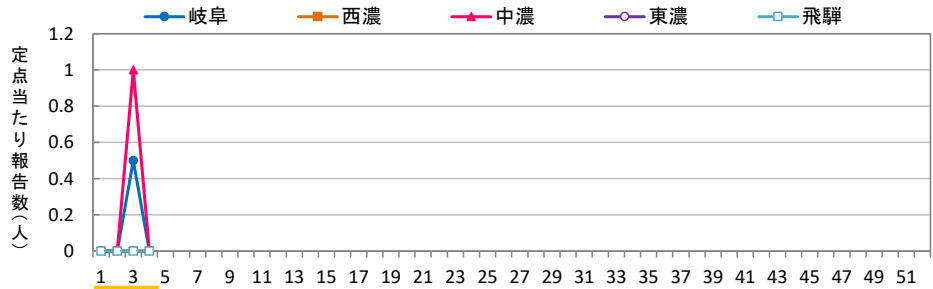
	県全体 [11]	岐阜 [4]	西濃 [3]	中濃 [1]	東濃 [2]	飛騨 [1]
1週	- (-)	- (-)	- (-)	- (-)	- (-)	- (-)
2週	- (-)	- (-)	- (-)	- (-)	- (-)	- (-)
3週	0.3 (3)	0.5 (2)	- (-)	1.0 (1)	- (-)	- (-)
4週	- (-)	- (-)	- (-)	- (-)	- (-)	- (-)
今月計	0.3 (3)	0.5 (2)	- (-)	1.0 (1)	- (-)	- (-)

前月計	0.3 (3)	前年同期	- (-)	2019年同期	1.0 (11)
前月比	125.0%	前年同期比	-	2019年同期比	27.3%

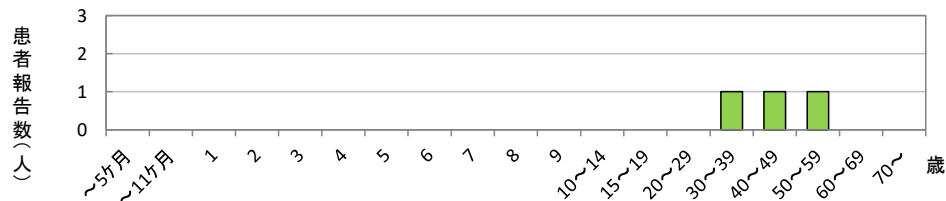
週別推移(岐阜県の過去2年、全国との比較)



圏域別週別推移(2022年)



年齢階級別患者報告数(今月計)



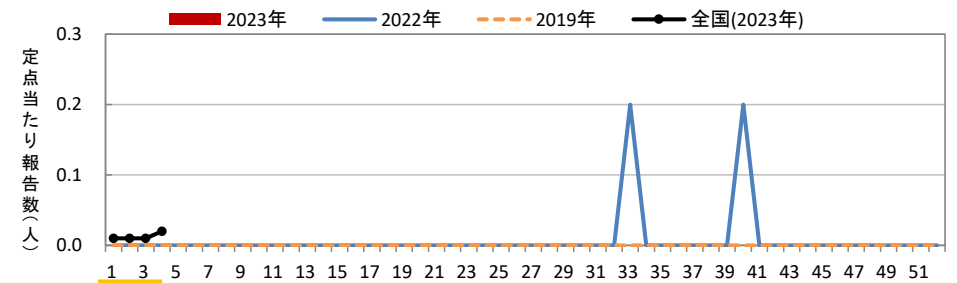
細菌性髄膜炎(基幹定点)

週・圏域別 定点当たり患者報告数 ()内は報告数 []内は定点数

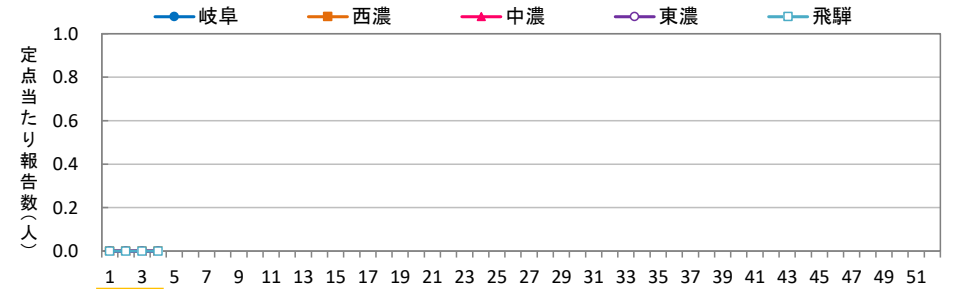
	県全体 [5]	岐阜 [1]	西濃 [1]	中濃 [1]	東濃 [1]	飛騨 [1]
1週	- (-)	- (-)	- (-)	- (-)	- (-)	- (-)
2週	- (-)	- (-)	- (-)	- (-)	- (-)	- (-)
3週	- (-)	- (-)	- (-)	- (-)	- (-)	- (-)
4週	- (-)	- (-)	- (-)	- (-)	- (-)	- (-)
今月計	- (-)	- (-)	- (-)	- (-)	- (-)	- (-)

前月計	- (-)	前年同期	- (-)	2019年同期	- (-)
前月比	-	前年同期比	-	2019年同期比	-

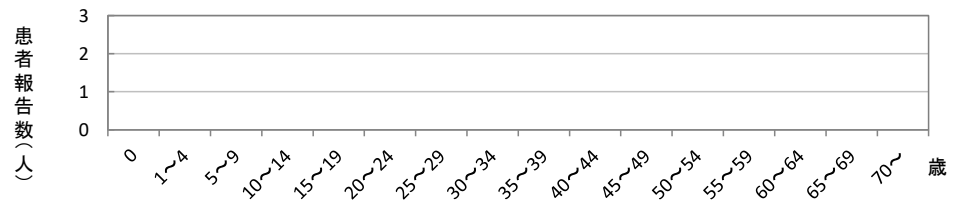
週別推移(岐阜県の過去2年、全国との比較)



圏域別週別推移(2022年)



年齢階級別患者報告数(今月計)



定点把握対象疾患（週報告対象：インフルエンザ定点、小児科定点、眼科定点、基幹定点）

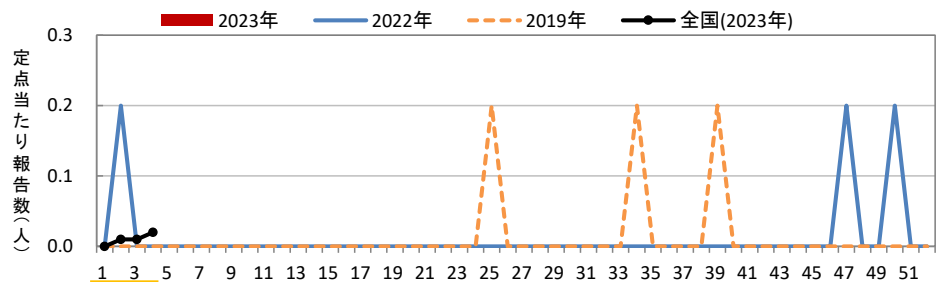
無菌性髄膜炎（基幹定点）

週・圏域別 定点当たり患者報告数 ()内は報告数 []内は定点数

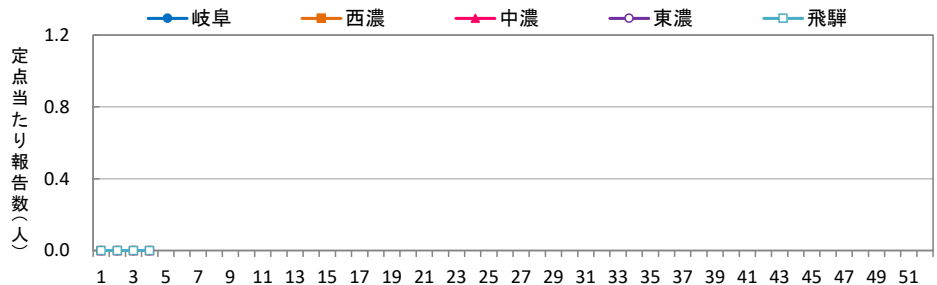
	県全体 [5]	岐阜 [1]	西濃 [1]	中濃 [1]	東濃 [1]	飛騨 [1]
1週	- (-)	- (-)	- (-)	- (-)	- (-)	- (-)
2週	- (-)	- (-)	- (-)	- (-)	- (-)	- (-)
3週	- (-)	- (-)	- (-)	- (-)	- (-)	- (-)
4週	- (-)	- (-)	- (-)	- (-)	- (-)	- (-)
今月計	- (-)	- (-)	- (-)	- (-)	- (-)	- (-)

前月計	0.2 (1)	前年同期	0.2 (1)	2019年同期	- (-)
前月比	0.0%	前年同期比	0.0%	2019年同期比	-

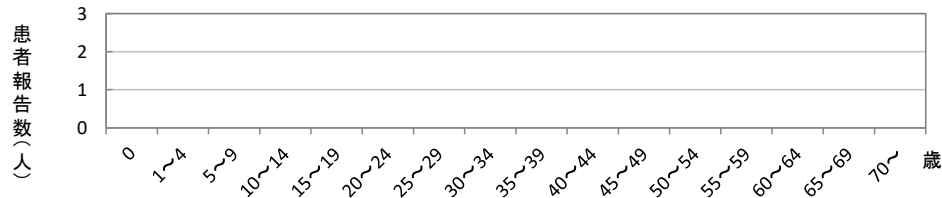
週別推移(岐阜県の過去2年、全国との比較)



圏域別週別推移(2022年)



年齢階級別患者報告数(今月計)



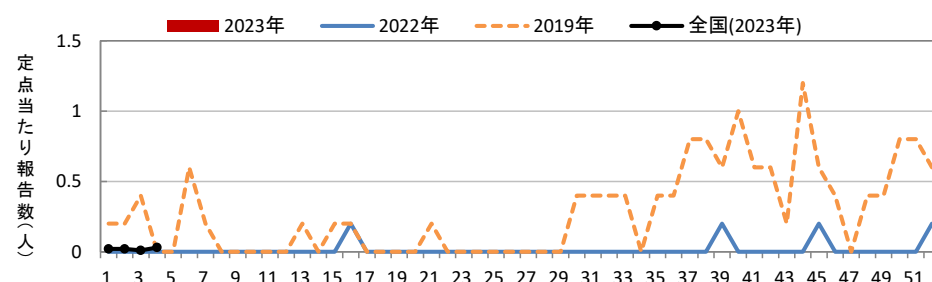
マイコプラズマ肺炎（基幹定点）

週・圏域別 定点当たり患者報告数 ()内は報告数 []内は定点数

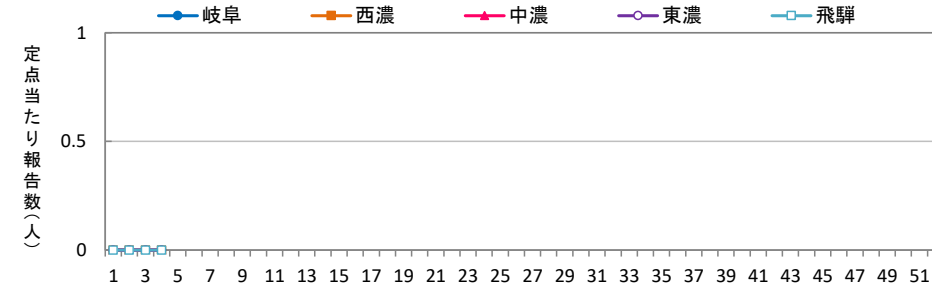
	県全体 [5]	岐阜 [1]	西濃 [1]	中濃 [1]	東濃 [1]	飛騨 [1]
1週	- (-)	- (-)	- (-)	- (-)	- (-)	- (-)
2週	- (-)	- (-)	- (-)	- (-)	- (-)	- (-)
3週	- (-)	- (-)	- (-)	- (-)	- (-)	- (-)
4週	- (-)	- (-)	- (-)	- (-)	- (-)	- (-)
今月計	- (-)	- (-)	- (-)	- (-)	- (-)	- (-)

前月計	0.2 (1)	前年同期	- (-)	2019年同期	0.8 (4)
前月比	0.0%	前年同期比	-	2019年同期比	0.0%

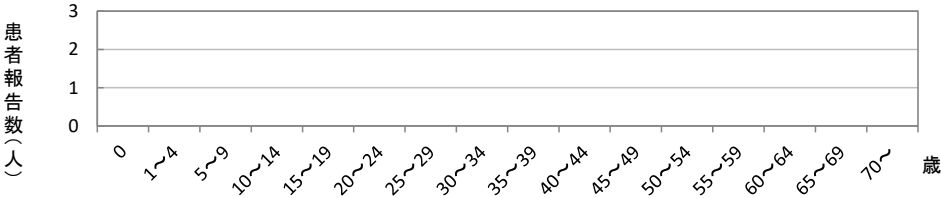
週別推移(岐阜県の過去2年、全国との比較)



圏域別週別推移(2022年)



年齢階級別患者報告数(今月計)



定点把握対象疾患（週報告対象：インフルエンザ定点、小児科定点、眼科定点、基幹定点）

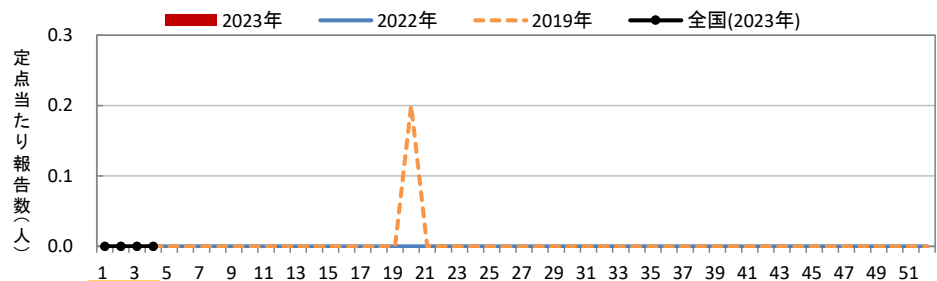
クラミジア肺炎（基幹定点）

週・圏域別 定点当たり患者報告数 ()内は報告数 []内は定点数

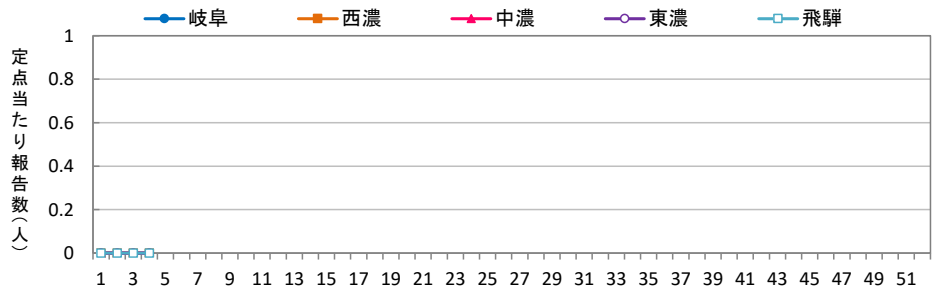
	県全体 [5]	岐阜 [1]	西濃 [1]	中濃 [1]	東濃 [1]	飛騨 [1]
1週	- (-)	- (-)	- (-)	- (-)	- (-)	- (-)
2週	- (-)	- (-)	- (-)	- (-)	- (-)	- (-)
3週	- (-)	- (-)	- (-)	- (-)	- (-)	- (-)
4週	- (-)	- (-)	- (-)	- (-)	- (-)	- (-)
今月計	- (-)	- (-)	- (-)	- (-)	- (-)	- (-)

前月計	- (-)	前年同期	- (-)	2019年同期	- (-)
前月比	-	前年同期比	-	2019年同期比	-

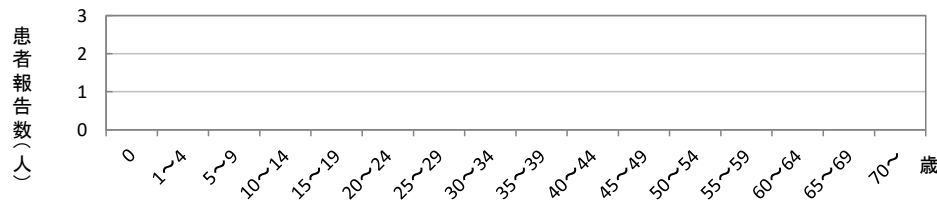
週別推移(岐阜県の過去2年、全国との比較)



圏域別週別推移(2022年)



年齢階級別患者報告数(今月計)



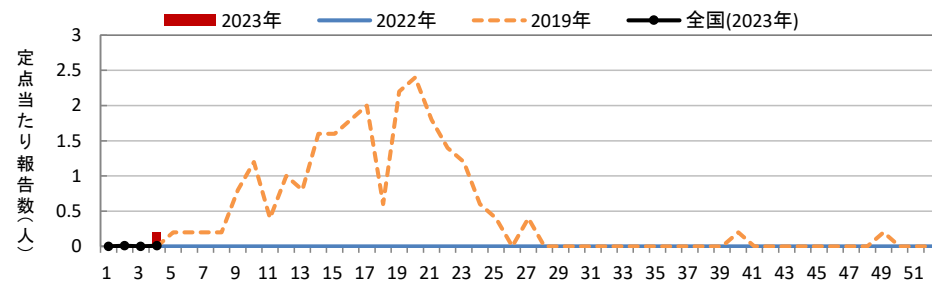
感染性胃腸炎【ロタウイルス】(基幹定点)

週・圏域別 定点当たり患者報告数 ()内は報告数 []内は定点数

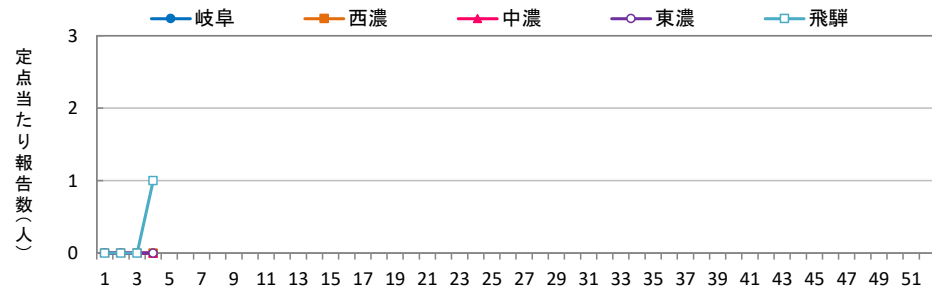
	県全体 [5]	岐阜 [1]	西濃 [1]	中濃 [1]	東濃 [1]	飛騨 [1]
1週	- (-)	- (-)	- (-)	- (-)	- (-)	- (-)
2週	- (-)	- (-)	- (-)	- (-)	- (-)	- (-)
3週	- (-)	- (-)	- (-)	- (-)	- (-)	- (-)
4週	0.2 (1)	- (-)	- (-)	- (-)	- (-)	1.0 (1)
今月計	0.2 (1)	- (-)	- (-)	- (-)	- (-)	1.0 (1)

前月計	- (-)	前年同期	- (-)	2019年同期	- (-)
前月比	-	前年同期比	-	2019年同期比	-

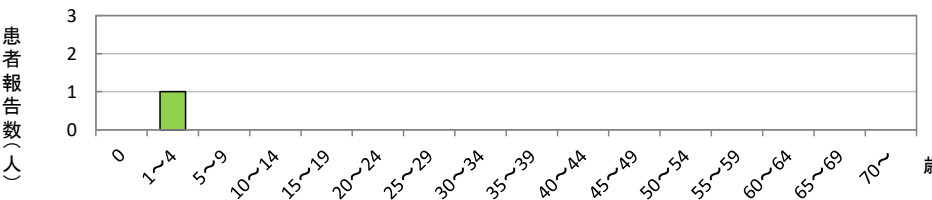
週別推移(岐阜県の過去2年、全国との比較)



圏域別週別推移(2022年)



年齢階級別患者報告数(今月計)



定点把握対象疾患（月報告対象：性感染症定点、基幹定点）

性器クラミジア感染症（性感染症定点）

週・圏域別 定点当たり患者報告数（）内は報告数 []内は定点数

男女計

	県全体 [15]	岐阜 [5]	西濃 [3]	中濃 [3]	東濃 [3]	飛騨 [1]
10月	1.7 (26)	3.0 (15)	1.3 (4)	1.0 (3)	1.3 (4)	- (-)
11月	1.2 (18)	2.2 (11)	0.3 (1)	1.0 (3)	0.7 (2)	1.0 (1)
1月	1.1 (16)	2.6 (13)	- (-)	0.3 (1)	0.3 (1)	1.0 (1)
本年累計	1.1 (16)	前年同期累計	0.9 (14)	2019年同期累計	0.9 (13)	

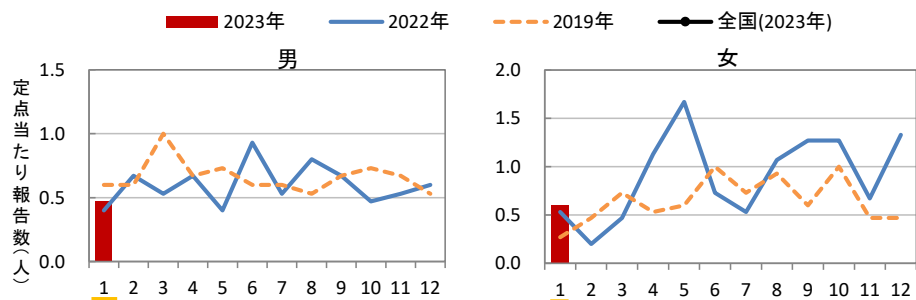
男性

	県全体 [15]	岐阜 [5]	西濃 [3]	中濃 [3]	東濃 [3]	飛騨 [1]
10月	0.5 (7)	1.0 (5)	0.3 (1)	0.3 (1)	- (-)	- (-)
11月	0.5 (8)	1.2 (6)	0.3 (1)	- (-)	- (-)	1.0 (1)
1月	0.5 (7)	1.0 (5)	- (-)	0.3 (1)	- (-)	1.0 (1)
本年累計	0.5 (7)	前年同期累計	0.4 (6)	2019年同期累計	0.6 (9)	

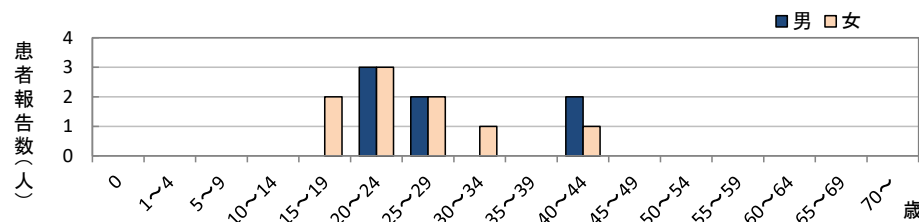
女性

	県全体 [15]	岐阜 [5]	西濃 [3]	中濃 [3]	東濃 [3]	飛騨 [1]
10月	1.3 (19)	2.0 (10)	1.0 (3)	0.7 (2)	1.3 (4)	- (-)
11月	0.7 (10)	1.0 (5)	- (-)	1.0 (3)	0.7 (2)	- (-)
1月	0.6 (9)	1.6 (8)	- (-)	- (-)	0.3 (1)	- (-)
本年累計	0.6 (9)	前年同期累計	0.5 (8)	2019年同期累計	0.3 (4)	

月別推移(岐阜県の過去2年、全国との比較)



年齢階級別患者報告数(今月計)



性器ヘルペスウイルス感染症（性感染症定点）

週・圏域別 定点当たり患者報告数（）内は報告数 []内は定点数

男女計

	県全体 [15]	岐阜 [5]	西濃 [3]	中濃 [3]	東濃 [3]	飛騨 [1]
10月	0.5 (8)	1.0 (5)	- (-)	- (-)	1.0 (3)	- (-)
11月	0.1 (2)	0.2 (1)	- (-)	- (-)	0.3 (1)	- (-)
1月	0.3 (4)	0.6 (3)	- (-)	- (-)	0.3 (1)	- (-)
本年累計	0.3 (4)	前年同期累計	0.3 (4)	2019年同期累計	0.4 (6)	

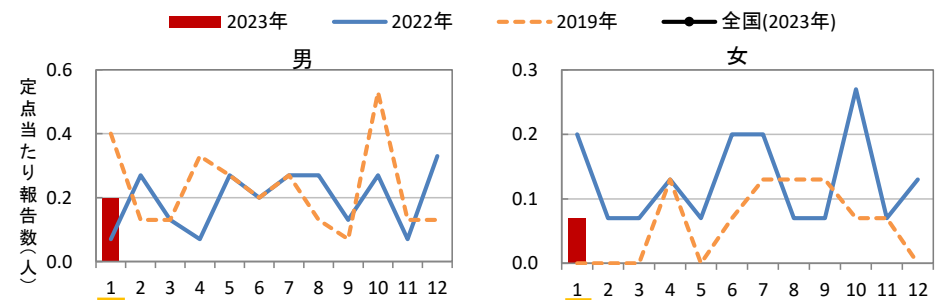
男性

	県全体 [15]	岐阜 [5]	西濃 [3]	中濃 [3]	東濃 [3]	飛騨 [1]
10月	0.3 (4)	0.8 (4)	- (-)	- (-)	- (-)	- (-)
11月	0.1 (1)	0.2 (1)	- (-)	- (-)	- (-)	- (-)
1月	0.2 (3)	0.4 (2)	- (-)	- (-)	0.3 (1)	- (-)
本年累計	0.2 (3)	前年同期累計	0.1 (1)	2019年同期累計	0.4 (6)	

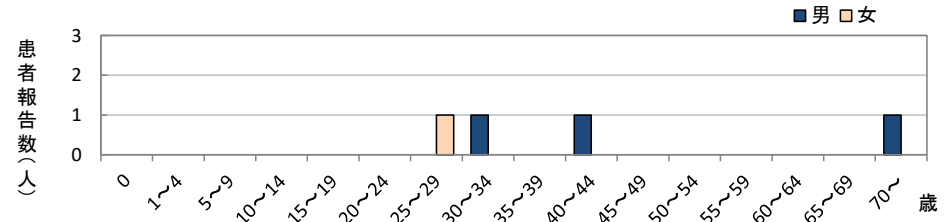
女性

	県全体 [15]	岐阜 [5]	西濃 [3]	中濃 [3]	東濃 [3]	飛騨 [1]
10月	0.3 (4)	0.2 (1)	- (-)	- (-)	1.0 (3)	- (-)
11月	0.1 (1)	- (-)	- (-)	- (-)	0.3 (1)	- (-)
1月	0.1 (1)	0.2 (1)	- (-)	- (-)	- (-)	- (-)
本年累計	0.1 (1)	前年同期累計	0.2 (3)	2019年同期累計	- (-)	

月別推移(岐阜県の過去2年、全国との比較)



年齢階級別患者報告数(今月計)



定点把握対象疾患 (月報告対象:性感染症定点、基幹定点)

尖圭コンジローマ(性感染症定点)

週・圏域別 定点当たり患者報告数 ()内は報告数 []内は定点数

男女計

	県全体 [15]		岐阜 [5]		西濃 [3]		中濃 [3]		東濃 [3]		飛騨 [1]	
10月	0.3	(4)	0.6	(3)	-	(-)	0.3	(1)	-	(-)	-	(-)
11月	0.3	(5)	0.6	(3)	0.7	(2)	-	(-)	-	(-)	-	(-)
1月	0.3	(5)	0.8	(4)	-	(-)	-	(-)	0.3	(1)	-	(-)
本年累計	0.3	(5)	前年同期累計		0.3	(5)	2019年同期累計		0.4	(6)		

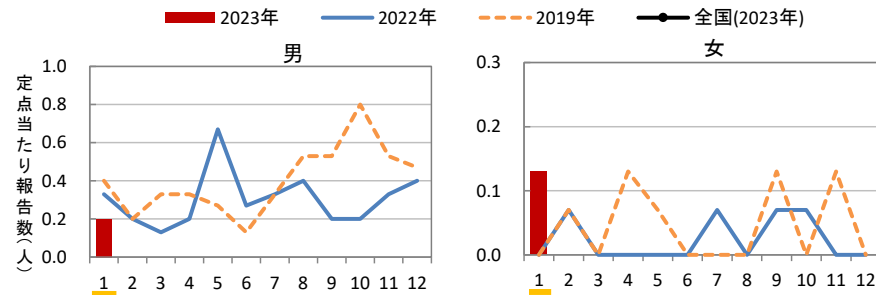
男性

	県全体 [15]		岐阜 [5]		西濃 [3]		中濃 [3]		東濃 [3]		飛騨 [1]	
10月	0.2	(3)	0.6	(3)	-	(-)	-	(-)	-	(-)	-	(-)
11月	0.3	(5)	0.6	(3)	0.7	(2)	-	(-)	-	(-)	-	(-)
1月	0.2	(3)	0.6	(3)	-	(-)	-	(-)	-	(-)	-	(-)
本年累計	0.2	(3)	前年同期累計		0.3	(5)	2019年同期累計		0.4	(6)		

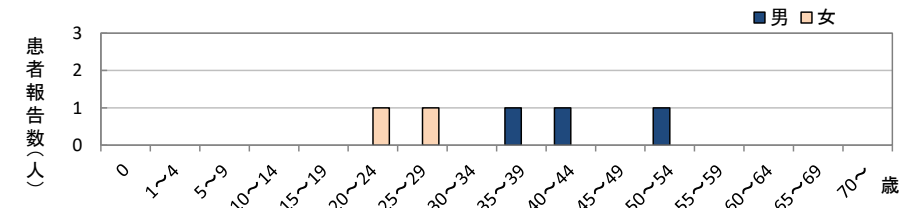
女性

	県全体 [15]		岐阜 [5]		西濃 [3]		中濃 [3]		東濃 [3]		飛騨 [1]	
10月	0.1	(1)	-	(-)	-	(-)	0.3	(1)	-	(-)	-	(-)
11月	-	(-)	-	(-)	-	(-)	-	(-)	-	(-)	-	(-)
1月	0.1	(2)	0.2	(1)	-	(-)	-	(-)	0.3	(1)	-	(-)
本年累計	0.1	(2)	前年同期累計		-	(-)	2019年同期累計		-	(-)		

月別推移(岐阜県の過去2年、全国との比較)



年齢階級別患者報告数(今月計)



淋菌感染症(性感染症定点)

週・圏域別 定点当たり患者報告数 ()内は報告数 []内は定点数

男女計

	県全体 [15]		岐阜 [5]		西濃 [3]		中濃 [3]		東濃 [3]		飛騨 [1]	
10月	0.3	(4)	0.4	(2)	0.7	(2)	-	(-)	-	(-)	-	(-)
11月	0.2	(3)	0.4	(2)	0.3	(1)	-	(-)	-	(-)	-	(-)
1月	0.5	(7)	0.6	(3)	0.7	(2)	0.3	(1)	-	(-)	1.0	(1)
本年累計	0.5	(7)	前年同期累計		0.5	(7)	2019年同期累計		0.3	(4)		

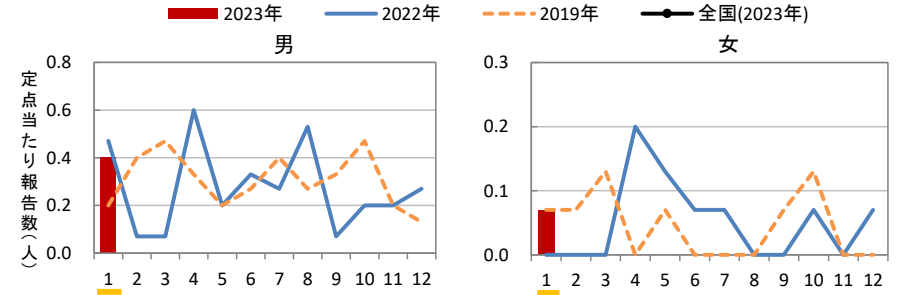
男性

	県全体 [15]		岐阜 [5]		西濃 [3]		中濃 [3]		東濃 [3]		飛騨 [1]	
10月	0.2	(3)	0.4	(2)	0.3	(1)	-	(-)	-	(-)	-	(-)
11月	0.2	(3)	0.4	(2)	0.3	(1)	-	(-)	-	(-)	-	(-)
1月	0.4	(6)	0.4	(2)	0.7	(2)	0.3	(1)	-	(-)	1.0	(1)
本年累計	0.4	(6)	前年同期累計		0.5	(7)	2019年同期累計		0.2	(3)		

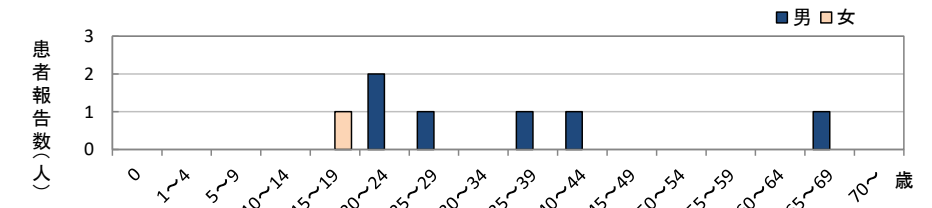
女性

	県全体 [15]		岐阜 [5]		西濃 [3]		中濃 [3]		東濃 [3]		飛騨 [1]	
10月	0.1	(1)	-	(-)	0.3	(1)	-	(-)	-	(-)	-	(-)
11月	-	(-)	-	(-)	-	(-)	-	(-)	-	(-)	-	(-)
1月	0.1	(1)	0.2	(1)	-	(-)	-	(-)	-	(-)	-	(-)
本年累計	0.1	(1)	前年同期累計		-	(-)	2019年同期累計		0.1	(1)		

月別推移(岐阜県の過去2年、全国との比較)



年齢階級別患者報告数(今月計)



定点把握対象疾患 (月報告対象:基幹定点)

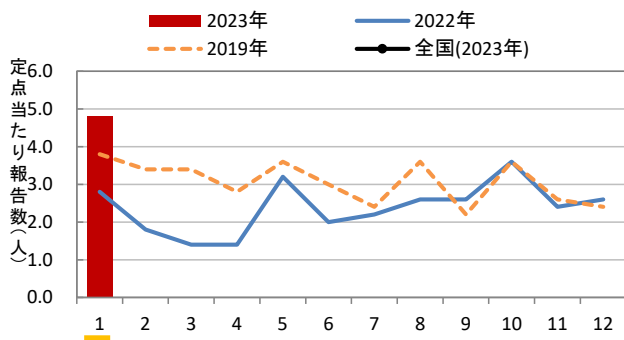
メチシリン耐性黄色ブドウ球菌感染症

月・圏域別 定点当たり患者報告数 ()内は報告数 []内は定点数
圏域別は定点当たり報告数=報告数

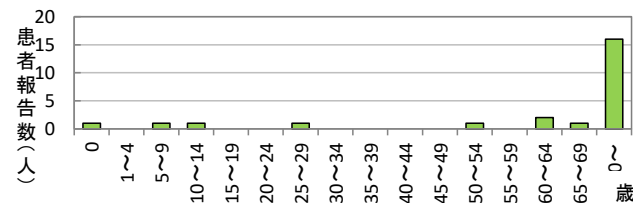
	県全体 [5]	岐阜[1]	西濃[1]	中濃[1]	東濃[1]	飛騨[1]
11月	2.4 (12)	3	-	4	1	4
12月	2.6 (13)	3	4	1	2	3
1月	4.8 (24)	9	8	2	2	3

本年累計	4.8 (24)
前年同期累計	3.0 (15)
2019年同期累計	3.8 (19)

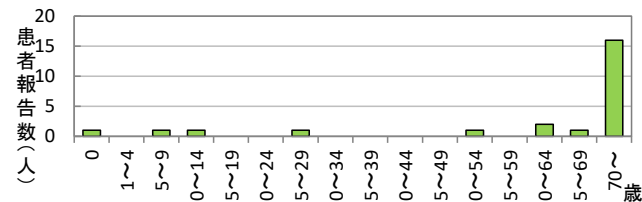
月別推移(岐阜県の過去2年、全国との比較)



年齢階級別患者報告数(今月計)



年齢階級別患者報告数(本年累計)



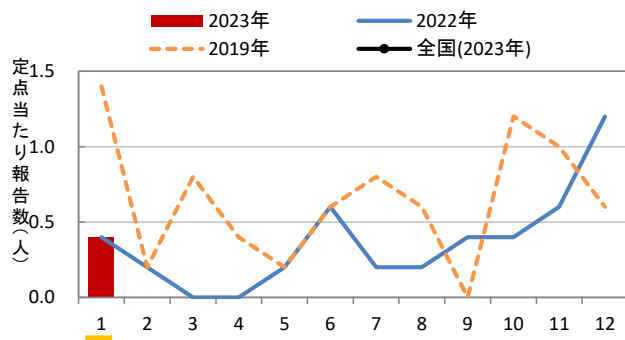
ペニシリン耐性肺炎球菌感染症

月・圏域別 定点当たり患者報告数 ()内は報告数 []内は定点数
圏域別は定点当たり報告数=報告数

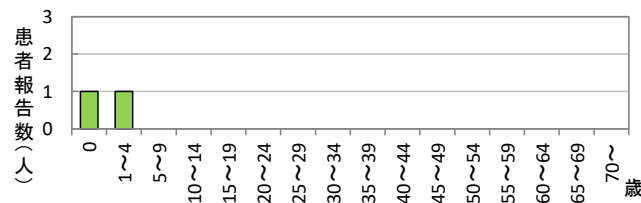
	県全体 [5]	岐阜[1]	西濃[1]	中濃[1]	東濃[1]	飛騨[1]
11月	0.6 (3)	-	-	3	-	-
12月	1.2 (6)	-	-	5	-	1
1月	0.4 (2)	-	-	2	-	-

本年累計	0.4 (2)
前年同期累計	0.4 (2)
2019年同期累計	1.4 (7)

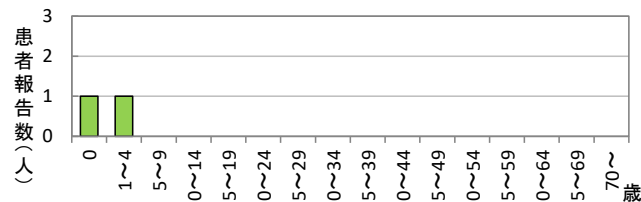
月別推移(岐阜県の過去2年、全国との比較)



年齢階級別患者報告数(今月計)



年齢階級別患者報告数(本年累計)



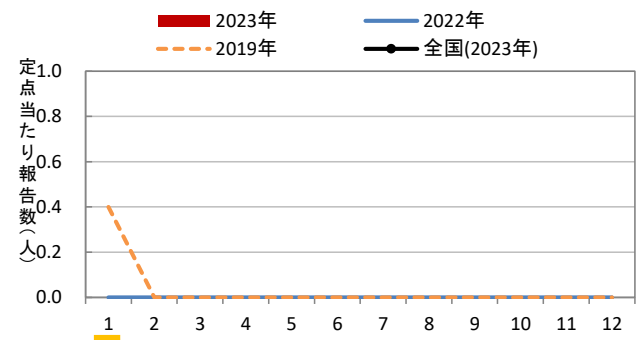
薬剤耐性緑膿菌感染症

月・圏域別 定点当たり患者報告数 ()内は報告数 []内は定点数
圏域別は定点当たり報告数=報告数

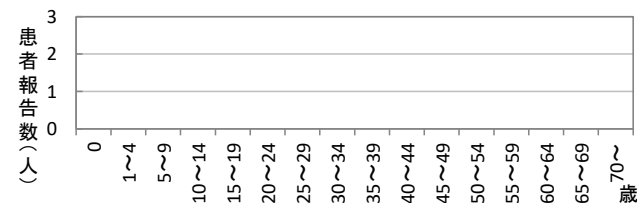
	県全体 [5]	岐阜[1]	西濃[1]	中濃[1]	東濃[1]	飛騨[1]
11月	- (-)	-	-	-	-	-
12月	- (-)	-	-	-	-	-
1月	- (-)	-	-	-	-	-

本年累計	- (-)
前年同期累計	- (-)
2019年同期累計	0.4 (2)

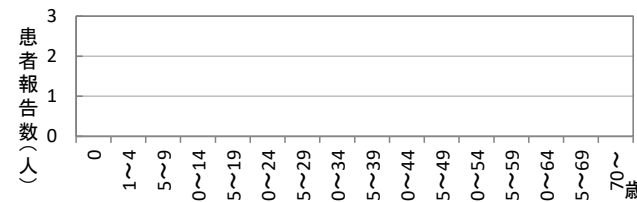
月別推移(岐阜県の過去2年、全国との比較)



年齢階級別患者報告数(今月計)



年齢階級別患者報告数(本年累計)



病原体検出情報(2023年)

この情報は、岐阜県感染症発生動向調査により、岐阜県内の医療機関等から岐阜県保健環境研究所及び岐阜市衛生試験所に提供された検体の病原体検査情報についてまとめたものです。

2023年2月6日現在

■ 定点把握対象疾患

月は採取月

臨床診断名		病原体(遺伝子検出を含む)	1月	2月	3月	計
ウイルス	インフルエンザ	検体数	7			7
		インフルエンザウイルス AH3	6			6
		検査中	1			1
	RSウイルス感染症	検体数	1			1
		検査中	1			1

■ 全数把握対象疾患

臨床診断名		病原体(遺伝子検出を含む)	1月	2月	3月	計
三類	腸管出血性大腸菌感染症	検体数	1			1
		検査中	1			1