

岐阜県の給与・定員管理等について

1 総括

(1) 人件費の状況（普通会計決算）

区 分	住民基本台帳人口 (令和4年1月1日)	歳 出 額 A	実質収支	人 件 費 B	人件費率 B / A	(参考)R2年度の 人件費率
R3年度	人 1,996,682	千円 990,811,236	千円 9,331,702	千円 230,483,462	% 23.3	% 24.0

(2) 職員給与費の状況（普通会計決算）

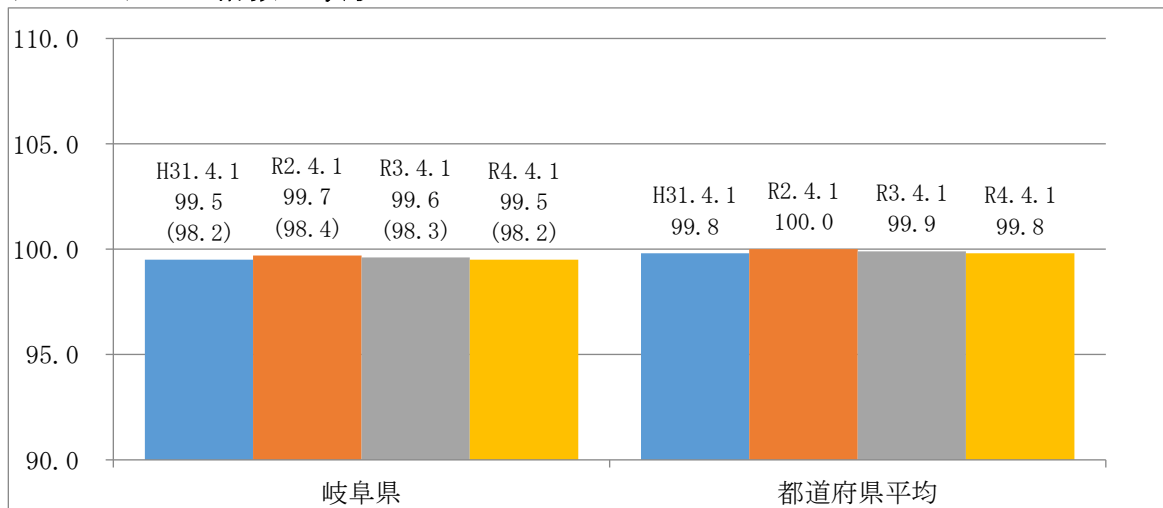
区 分	職員数 A	給 与 費				(参考)一人当た り給与費 B / A	(参考)都道府 県平均一人当 たり給与費
		給 料	職員手当	期末・勤勉手当	計 B		
R3年度	人 26,011	千円 106,483,710	千円 19,335,528	千円 41,228,809	千円 167,048,047	千円 6,422	千円 6,821

(注) 1 職員手当には退職手当を含まない。

2 職員数については、令和3年4月1日現在の人数である。また、任期付短時間勤務職員、再任用職員（短時間勤務）及び会計年度任用職員を含まない。

3 給与費については、任期付短時間勤務職員及び再任用職員（短時間勤務）の給与費が含まれているが、会計年度任用職員の給与費は含まれていない。

(3) ラスパイレス指数の状況



(注) 1 ラスパイレス指数とは、全地方公共団体の一般行政職の給料月額を同一の基準で比較するため、国の職員数（構成）を用いて、学歴や経験年数の差による影響を補正し、国の行政職俸給表（一）適用職員の俸給月額を100として計算した指数。

2 () 書きの数値は、地域手当補正後ラスパイレス指数を指す。地域手当補正後ラスパイレス指数とは、地域手当を加味した地域における国家公務員と地方公務員の給与水準を比較するため、地域手当の支給率を用いて補正したラスパイレス指数。

(補正前のラスパイレス指数 × (1 + 当該団体の地域手当支給率) / (1 + 国の指定基準に基づく地域手当支給率) により算出。)

(4) 給与改定の状況

①月例給

区 分	人事委員会の勧告				給与改定率	(参考) 国の改定率
	民間給与 A	公務員給与B	較差 A - B	勧告 (改定率)		
R4年度	円 368,044	円 367,192	円 852 (0.23%)	% 0.23	% 0.23	% 0.30

(注) 「民間給与」、「公務員給与」は、人事委員会勧告において公民の4月分の給与額をラスパイレズ比較した平均給与月額である。

②特別給(期末・勤勉手当)

区 分	人事委員会の勧告				年間支給月数	(参考) 国の年間 支給月数
	民間の支給 割合 A	公務員の 支給月数 B	較差 A - B	勧告 (改定月数)		
R4年度	月 4.39	月 4.30	月 0.09	月 4.40	月 4.40	月 4.40

(注) 「民間の支給割合」は民間事業所で支払われた賞与等の特別給の年間支給割合、「公務員の支給月数」は期末手当及び勤勉手当の年間支給月数である。

(5) 給与制度の総合的見直しの実施状況について

【概要】国の給与制度の総合的見直しにおいては、俸給表の水準の平均2%の引下げ及び地域手当の支給割合の見直し等に取り組むとされている。

①給料表の見直し

[実施 未実施]

実施内容(平均引下げ率、実施(実施予定)時期、経過措置の有無等具体的な内容(未実施の場合には、その理由))

(給料表の改定実施時期)平成27年4月1日
 (内容)行政職給料表について、国の見直し内容を踏まえ、全体としては現行の給料表水準を維持(改定率0.0%)しつつ、給料表における給与カーブを見直し(高齢層については最大で△2.4%の減額改正)、激変緩和のため、経過措置として現給保障を実施。
 他の給料表については、行政職給料表との均衡を踏まえて見直しを実施。

②地域手当の見直し

実施内容（国基準における場合の支給割合及び当該団体の支給割合）

（支給割合）【記入例】国基準3～6％に対し、岐阜県においても1～3％を支給。
 （実施時期）平成28年4月1日に実施。国の基準を基本とした上で、岐阜県の実況を勘案し、支給地域及び支給割合の見直しを行った。
 （参考）

	平成26年度の 支給割合	平成27年度の支給割合		平成28年度以降 の支給割合
		4月1日時点	遡及改定後	
国基準による 支給割合	3％ 岐阜・大垣・多治見 ・美濃加茂	1～4％ 岐阜4%、大垣・多治見・ 美濃加茂3%、各務原・可 児1%	2～5％ 岐阜5%、大垣・多治見・ 美濃加茂3%、各務原・可 児2%	3～6％ 岐阜6%、大垣・多治見 ・美濃加茂・各務原・ 可児3%
岐阜県の 支給割合	3％ 岐阜・大垣・多治見 ・美濃加茂	3％ 岐阜・大垣・多治見・ 美濃加茂3%	—	1～3％ 岐阜・大垣・多治見・ 美濃加茂・各務原・可 児・瑞穂3%、その他県 内市町村1%

③その他の見直し内容

経過措置（現給保障）について、国の取扱いに準じて平成30年3月31日で廃止。
 （平成28年4月1日実施）

2 職員の平均給与月額、初任給等の状況

(1) 職員の平均年齢、平均給料月額及び平均給与月額の状況年（令和4年4月1日現在）

①一般行政職

区分	平均年齢	平均給料月額	平均給与月額	平均給与月額 (国比較ベース)
岐阜県	42.7歳	325,201円	410,702円	359,710円
国	42.7歳	323,711円	—	405,049円
都道府県平均	42.6歳	320,171円	411,612円	361,937円

② 技能労務職

区分	公務員					民間			参考
	平均年齢	職員数	平均給料月額	平均給与月額 (A)	平均給与月額 (国比較ベース)	対応する民間 の類似職種	平均年齢	平均給与月額 (B)	
岐阜県	47.3歳	118人	270,181円	313,592円	285,944円	—	—	—	—
うち用務員	55.8歳	14人	285,179円	307,536円	300,671円	用務員	49.1歳	236,600円	1.30
うち自動車運転士	53.0歳	11人	238,973円	308,721円	261,473円	自家用自動車運転者	62.0歳	217,500円	1.42
国	51.1歳	2,114人	286,570円	—	328,416円	—	—	—	—
都道府県平均	53.8歳	165人	313,167円	367,801円	344,216円	—	—	—	—

区分	参 考		
	年収ベース（試算値）の比較		
	公務員 (C)	民間 (D)	C / D
岐阜県	4,956,460円	—	—
うち用務員	4,926,998円	3,187,900円	1.55
うち自動車運転士	4,569,040円	2,952,400円	1.55

※民間データは、賃金構造基本統計調査において公表されているデータを使用している（平成31～令和3年の3ヶ年平均）。
 ※技能労務職の職種と民間の職種等の比較にあたり、年齢、業務内容、雇用形態等の点において完全に一致しているものではない。
 ※年収ベースの「公務員(C)」及び「民間(D)」のデータは、それぞれ平均給与月額を12倍したものに、公務員においては前年度に支給された期末・勤勉手当、民間においては前年に支給された年間賞与の額を加えた試算値である。

③ 高等（特別支援・専修・各種）学校教育職

区分	平均年齢	平均給料月額	平均給与月額
岐阜県	42.3歳	358,918円	404,900円
都道府県平均	44.8歳	370,141円	431,828円

④ 小・中学校（幼稚園）教育職

区分	平均年齢	平均給料月額	平均給与月額
岐阜県	41.5歳	359,037円	398,098円
都道府県平均	42.1歳	354,106円	409,261円

⑤ 警察職

区分	平均年齢	平均給料月額	平均給与月額	平均給与月額 (国比較ベース)
岐阜県	38.6歳	332,211円	445,049円	362,766円
国	41.4歳	320,437円	—	379,615円
都道府県平均	38.8歳	325,987円	465,679円	374,920円

- (注) 1 「平均給料月額」とは、令和4年4月1日現在における各職種ごとの職員の基本給の平均である。
- 2 「平均給与月額」とは、給料月額と毎月支払われる扶養手当、地域手当、住居手当、時間外勤務手当などのすべての諸手当の額を合計したものであり、地方公務員給与実態調査において明らかにされているものである。
- また、「平均給与月額（国比較ベース）」は、比較のため、国家公務員と同じベース（＝時間外勤務手当等を除いたもの）で算出している。

(2) 職員の初任給の状況（令和4年4月1日現在）

区 分		岐 阜 県	国
一般行政職	大学卒	192,300円	182,200円
	高校卒	157,700円	150,600円
技能労務職	高校卒	155,500円	—
	中学卒	146,400円	—
高等学校教育職	大学卒	214,800円	—
	高校卒	169,200円	—
小・中学校教育職	大学卒	214,800円	—
警察職	大学卒	216,000円	211,400円
	高校卒	183,500円	173,400円

(3) 職員の経験年数別・学歴別平均給料月額状況（令和4年4月1日現在）

区 分		経験年数10年	経験年数20年	経験年数25年	経験年数30年
一般行政職	大学卒	275,595円	349,928円	376,903円	398,554円
	高校卒	232,211円	306,163円	341,350円	363,355円
技能労務職	高校卒	214,700円	(23年) 290,350円	295,650円	323,266円
高等学校教育職	大学卒	320,787円	404,749円	424,261円	437,053円
	高校卒	271,648円	(23年) 316,749円	(27年) 341,172円	370,760円
小・中学校教育職	大学卒	323,542円	397,406円	420,049円	430,809円
	高校卒	— 円	— 円	— 円	— 円
警察職	大学卒	293,205円	386,000円	413,117円	416,584円
	高校卒	268,373円	353,140円	388,213円	411,203円

3 一般行政職の級別職員数等の状況

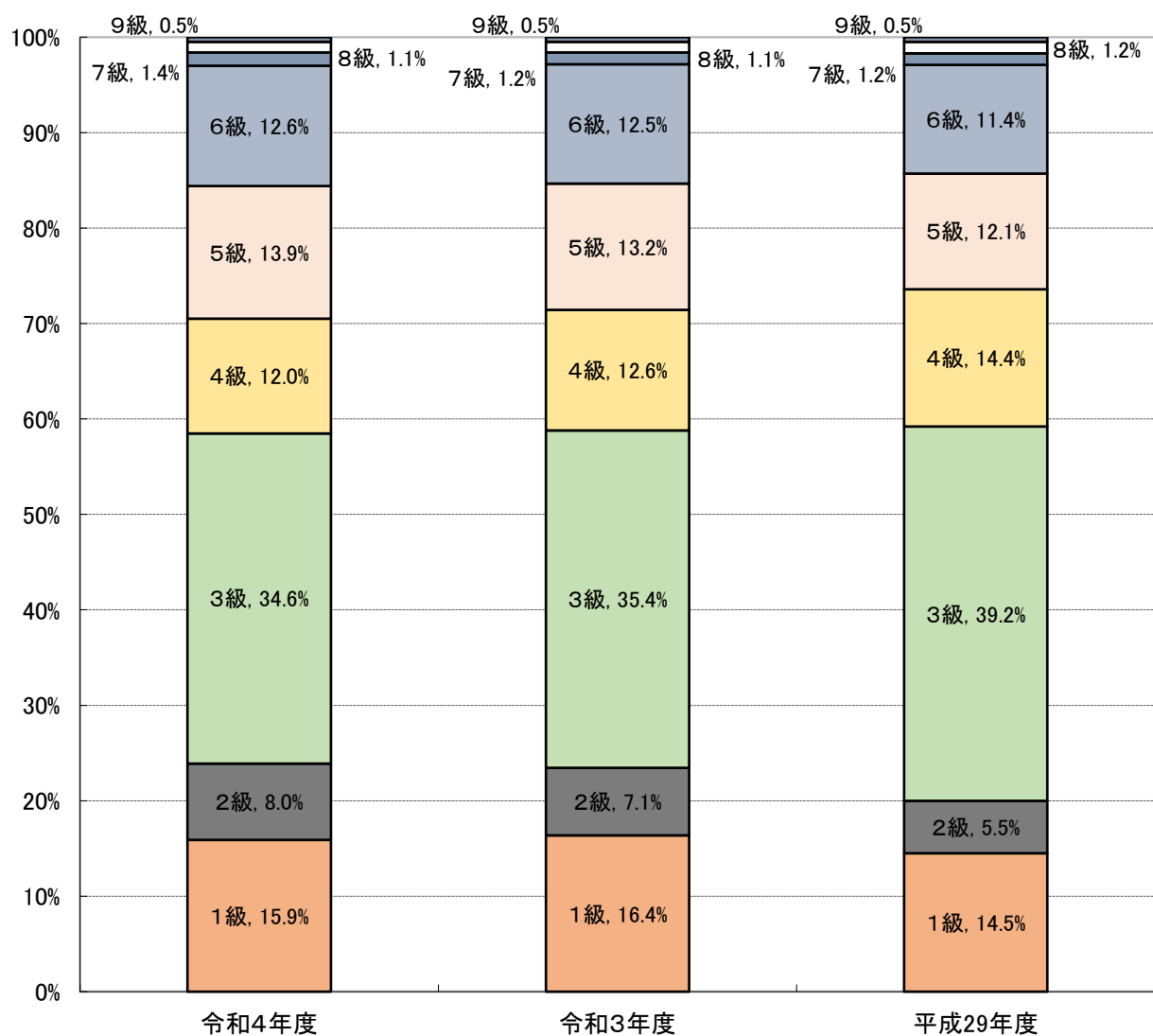
(1) 一般行政職の級別職員数及び給料表の状況（令和4年4月1日現在）

区 分	標準的な職務内容	職員数	構成比	1号給の給料月額	最高号給の給料月額
9 級	本庁部長	人	%	円	円
		26	0.52	467,500	537,800
8 級	本庁次長	人	%	円	円
		53	1.06	416,100	477,700
7 級	困難な本庁課長	人	%	円	円
		70	1.40	370,100	453,600
6 級	本庁課長等	人	%	円	円
		630	12.59	325,400	418,100
5 級	困難な課長補佐	人	%	円	円
		694	13.87	295,400	400,600
4 級	課長補佐等	人	%	円	円
		602	12.04	269,400	390,000

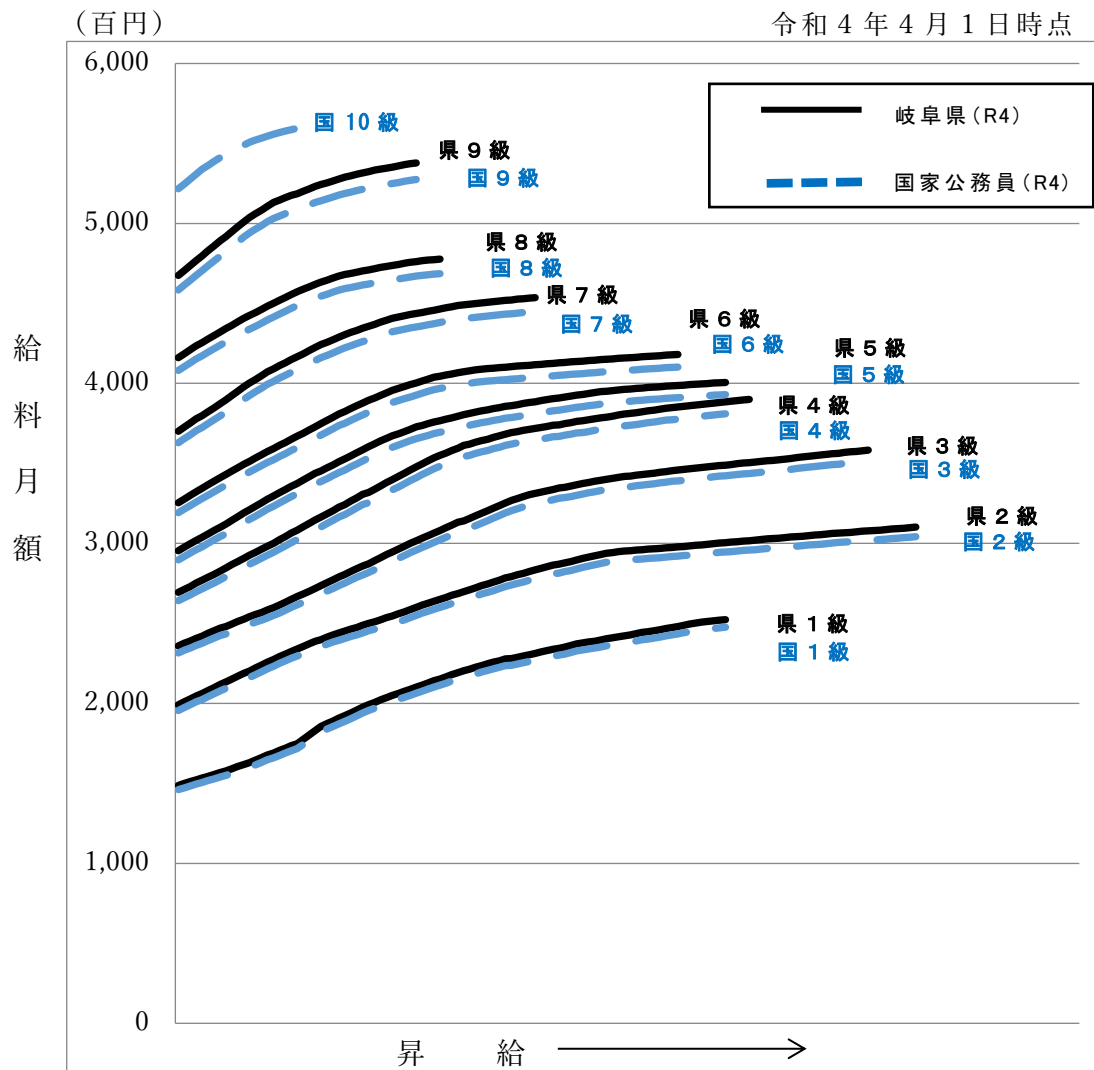
3 級	主査等	人 1,732	% 34.63	円 235,900	円 358,300
2 級	主事又は技師	人 402	% 8.04	円 199,100	円 310,200
1 級	主事又は技師	人 793	% 15.85	円 148,700	円 252,300

- (注) 1 岐阜県の給与条例に基づく給料表の級区分による職員数である。
 2 標準的な職務内容とは、それぞれの級に該当する代表的な職務である。

級別職員構成比



(2) 国との給料表カーブ比較表（行政職（一））（令和4年4月1日現在）



(3) 昇給への人事評価の活用状況（岐阜県）

令和4年4月2日から令和5年4月1日 までにおける運用	管理職員		一般職員	
	イ. 人事評価を活用している	○		○
活用している昇給区分	昇給可能な 区分	昇給実績が ある区分	昇給可能な 区分	昇給実績が ある区分
上位、標準、下位の区分	○	○	○	○
上位、標準の区分				
標準、下位の区分				
標準の区分のみ（一律）	/		/	
ロ. 人事評価を活用していない				
活用予定時期				

4 職員の手当の状況

(1) 期末手当・勤勉手当

岐阜県	国
1人当たり平均支給額 (R3年度) 1,560千円	—
(R3年度支給割合) 期末手当 2.40月分 勤勉手当 1.90月分 (1.35)月分 (0.90)月分	(R3年度支給割合) 期末手当 2.55月分 勤勉手当 1.90月分 (1.45)月分 (0.90)月分
(加算措置の状況) 職制上の段階、職務の級等による加算措置 ・役職加算 5～20% ・管理職加算 15、25%	(加算措置の状況) 職制上の段階、職務の級等による加算措置 ・役職加算 5～20% ・管理職加算 10～25%

(注) ()内は、再任用職員に係る支給割合である。

○勤勉手当への人事評価の活用状況 (一般行政職) (岐阜県)

令和4年度中における運用	管理職員		一般職員	
イ. 人事評価を活用している	○		○	
活用している成績率	支給可能な成績率	支給実績がある成績率	支給可能な成績率	支給実績がある成績率
上位、標準、下位の成績率	○	○	○	○
上位、標準の成績率				
標準、下位の成績率				
標準の成績率のみ (一律)				
ロ. 人事評価を活用していない				
活用予定時期				

(2) 退職手当 (令和4年4月1日現在)

岐阜県	国
(支給率) 自己都合 応募認定・定年 勤続20年 19.6695月分 24.586875月分 勤続25年 28.0395月分 33.27075月分 勤続35年 39.7575月分 47.709月分 最高限度 47.709月分 47.709月分 その他の加算措置 定年前早期退職特例措置 (2～20%) 職責等に応じた調整額加算措置 (月0～65,000円、60月分) 1人当たり平均支給額 1,734千円 18,434千円	(支給率) 自己都合 応募認定・定年 勤続20年 19.6695月分 24.586875月分 勤続25年 28.0395月分 33.27075月分 勤続35年 39.7575月分 47.709月分 最高限度 47.709月分 47.709月分 その他の加算措置 定年前早期退職特例措置 (割増率2～45%)

(注) 退職手当の1人当たり平均支給額は、令和3年度に退職した職員に支給された平均額である。

(3) 地域手当（令和4年4月1日現在）

支給実績（R3年度決算）		2,371,737千円	
支給職員1人当たり平均支給年額（R3年度決算）		96,345円	
支給対象地域	支給率	支給対象職員数	国の制度（支給率）
東京都特別区	18%	20人	20%
医師及び歯科医師	16%	24人	16%
名古屋市	13%	2人	15%
川崎市、大阪市	14%	2人	16%
東京都（立川市）	10%	1人	12%
京都市	8%	1人	10%
岐阜市	3%	13,826人	6%
大垣市、多治見市、美濃加茂市、各務原市、可児市、瑞穂市			3%
上記以外の県内市町村	1%	10,783人	0%
富山市	1%	1人	3%
平均支給率	2.2%	—	2.6%

(注) 「国の制度（支給率）」の欄の平均支給率は、企業会計等を除く普通会計から給与を支給されている一般職の職員に対し国の率で支給したと仮定した場合の加重平均の支給率である。

(4) 特殊勤務手当（令和4年4月1日現在）

支給実績（R2年度決算）	954,261千円
支給職員1人当たり平均支給年額（R3年度決算）	100,958円
職員全体に占める手当支給職員の割合（R3年度）	36.3%
手当の種類（手当数）	26種類

(注) すべての特殊勤務手当の詳細（支給対象職員、支給対象業務、支給単価）は末尾に記載。

(5) 時間外勤務手当（令和4年4月1日現在）

支給実績（R3年度決算）	4,483,440千円
職員1人当たり平均支給年額（R3年度決算）	520千円
支給実績（R2年度決算）	4,122,808千円
職員1人当たり平均支給年額（R2年度決算）	471千円

(注) 職員1人当たり平均支給額を算出する際の職員数は、「支給実績（令和3年度決算）」と同じ年度の4月1日現在の総職員数（管理職員、教育職員等、制度上時間外勤務手当の支給対象とはならない職員を除く。）であり、短時間勤務職員を含む。

(6) その他の手当（令和4年4月1日現在）

手 当 名	支 給 実 績 (R3年度決算)	支 給 職 員 1 人 当 たり 平 均 支 給 年 額 (R3年度決算)
扶 養 手 当	2,507,545千円	267,642円
住 居 手 当	1,654,302千円	320,228円
通 勤 手 当	2,396,571千円	124,239円
単 身 赴 任 手 当	229,797千円	472,832円
宿 日 直 手 当	507,995千円	263,893円
管 理 職 員 特 別 勤 務 手 当	49,672千円	439,575円
休 日 勤 務 手 当	707,140千円	392,201円
管 理 職 手 当	1,684,658千円	708,732円
寒 冷 地 手 当	164,433千円	67,751円
初 任 給 調 整 手 当	80,340千円	765,142円
特 地 勤 務 手 当	5,198千円	324,875円
へ き 地 勤 務 手 当	145,865千円	432,833円
夜 間 勤 務 手 当	224,184千円	150,965円
定 時 制 通 信 教 育	48,009千円	235,338円
産 業 教 育 手 当	105,980千円	228,405円
農 林 漁 業 改 良 普 及 手 当	34,539千円	406,342円
義 務 教 育 等 教 員 特 別 手 当	979,863千円	66,001円

手 当 名	内 容 及 び 支 給 単 価	国 の 制 度 と の 異 同	国 の 制 度 と 異 なる 内 容
扶 養 手 当	扶養親族のある職員に対し支給 ・ 配偶者は月額6,500円 ・ 子は月額10,000円 ・ その他の扶養親族は月額6,500円 ・ 16歳から22歳の子には5,000円加算	同じ	
住 居 手 当	①借家・借間に係る手当 月額12,000円を超える家賃を負担している職員に対し家賃相当額に応じ月額27,000円まで支給 ②単身赴任手当受給者の留守宅に係る手当 留守家族の居住する借家・借間の家賃を負担する職員の1/2の額	異なる	国支給額 月額16,000円を超える家賃を負担している職員に対し月額28,000円まで支給
通 勤 手 当	通勤のために要する費用を直接負担している職員に対して支給 ①交通機関等利用者 運賃相当額に応じ月額55,000円まで ②自動車等使用者 2km以上（片道）の利用者に対して距離に応じ月額2,900円から月額39,900円まで ③新幹線・高速道路等利用者 異動により通勤困難となった職員に対して特急料金又は高速料金の1/2相当額を月額20,000円を限度として加算	異なる	自動車等使用者の自動車等の使用距離区分（国は5kmごと、岐阜県は2kmごと）及びその手当額

手当名	内容及び支給単価	国の制度との異同	国の制度と異なる内容
単身赴任手当	<p>異動等に伴い住居を移転し、やむを得ず配偶者と別居することとなり、当該異動等直前の住居から通勤することが困難であるもののうち、単身で生活することを常況とする職員に支給</p> <ul style="list-style-type: none"> ・基礎額 30,000円 ・加算額 職員の住居と配偶者等の住居との交通距離が100km以上である職員に対して、交通距離の区分に応じ加算 	同じ	
宿日直手当	<p>正規の勤務時間が割り振られている時間以外の時間又は休日等において、本来の勤務に従事しないで行う宿日直勤務に対し支給</p> <p>①管理当直（庁舎、設備、備品、書類等の保全、外部との連絡、文書の収受及び庁内の監視を目的とする勤務）</p> <ul style="list-style-type: none"> ・通常勤務1回につき 4,400円 <p>②業務当直（学生等の生活指導又は生活の介助等のための当直勤務等）</p> <ul style="list-style-type: none"> ・通常勤務1回につき 2,650円～7,400円 	同じ	
管理職員特別勤務手当	<p>管理職手当の支給される職員が臨時又は緊急その他の必要により、週休日等又は週休日等以外の日の午前0時から午前5時までの間に勤務した場合に支給</p> <ul style="list-style-type: none"> ・週休日等 4,000円～12,000円／勤務1回 ・週休日等以外 2,000円～6,000円／勤務1回 	同じ	
休日勤務手当	<p>休日及び年末年始の休日の正規の勤務時間に勤務した職員に対し支給</p> <ul style="list-style-type: none"> ・勤務1時間当たりの給与額×135%×勤務時間数 	同じ	
管理職手当	<p>管理又は監督の地位にある職員に対し支給。本手当が支給される職員には、時間外勤務手当、休日勤務手当及び夜間勤務手当は支給されない。</p> <ul style="list-style-type: none"> ・給料表、級及び区分に応じた定額 行政職給料表 40,400円～128,900円 	同じ	
寒冷地手当	<p>一定の寒冷積雪の度合の厳しい地域に勤務する職員に対し支給</p> <ul style="list-style-type: none"> ・7,360円～26,380円 	同じ	

手当名	内容及び支給単価	国の制度との異同	国の制度と異なる内容
初任給調整手当	<p>専門的知識を必要とする職員の採用を容易にするため新たに採用された職員に支給</p> <p>①医師又は歯科医師の職である職員で、採用の日から35年以内の期間にあるもの</p> <ul style="list-style-type: none"> ・勤務地域に応じて支給 1種 54,600円～368,800円 2種 49,100円～308,600円 3種 38,900円～251,200円 4種 27,500円～184,700円（参考：岐阜市は2種） <p>②獣医師の職である職員で、採用の日から20年以内の期間にあるもの</p> <ul style="list-style-type: none"> 上限55,000円 <p>③①、②に掲げる職以外の職のうち、特殊な専門的知識を必要とし、かつ、採用による欠員の補充について特別の事情があると認められる職員で、採用の日から5年以内の期間にあるもの</p> <ul style="list-style-type: none"> 上限2,500円 	異なる	獣医師に係る手当について、国は支給なし
特地勤務手当	<p>生活の不便な地に所在する公署に勤務する職員に支給</p> <ul style="list-style-type: none"> ・（給料月額＋扶養手当の月額）×支給率（4～16％） 	同じ	
へき地手当	<p>へき地学校等に勤務する職員に支給</p> <ul style="list-style-type: none"> ・（給料月額＋扶養手当の月額）×支給率（4～16％） 		
夜間勤務手当	<p>正規の勤務時間として午後10時から翌日の午前5時までの間に勤務した場合に、当該勤務した時間に対して支給</p> <ul style="list-style-type: none"> ・勤務1時間当たりの給与額×25％×勤務時間数 	同じ	
定時制通信教育手当	<p>定時制又は通信制課程を置く高等学校の教職員に対し支給</p> <ul style="list-style-type: none"> ・給料月額×支給割合（5％、管理職については4％） 		
産業教育手当	<p>農業又は工業に関する課程を置く高等学校の教員で、実習を伴う農業又は工業に関する科目を主として担任する職員に支給</p> <ul style="list-style-type: none"> ・給料月額×支給率（3％～5％） 		
農林漁業普及指導手当	<p>農林漁業の普及指導に従事する職員に支給</p> <ul style="list-style-type: none"> ・給料月額×8％ 		
義務教育等教員特別手当	<p>義務教育諸学校及び特別支援学校の小・中学部に勤務する教育職員に支給</p> <ul style="list-style-type: none"> ・給料表、職務の級、号給等別に定められた額（2,000円～8,000円） 		

5 特別職の報酬等の状況（令和4年4月1日現在）

区 分		給 料 月 額 等
給 料	知 事	1,340,000円
	副 知 事	1,060,000円
報 酬	議 長	1,020,000円
	副 議 長	920,000円
	議 員	850,000円
期 末 手 当	知 事	(R3年度支給割合) 4.15月分
	副 知 事	(R3年度支給割合) 4.15月分
退 職 手 当	知 事	(算定方式) (1期の手当額) (支給時期) 給料月額×在職月数×58/100 37,305,600円 任期毎
	副 知 事	給料月額×在職月数×41/100 20,860,800円 任期毎
	備 考	

(注) 退職手当の「1期の手当額」は、4月1日現在の給料月額及び支給率に基づき、1期（4年＝48月）勤めた場合における退職手当の見込額である。

6 職員数の状況

(1) 部門別職員数の状況と主な増減理由

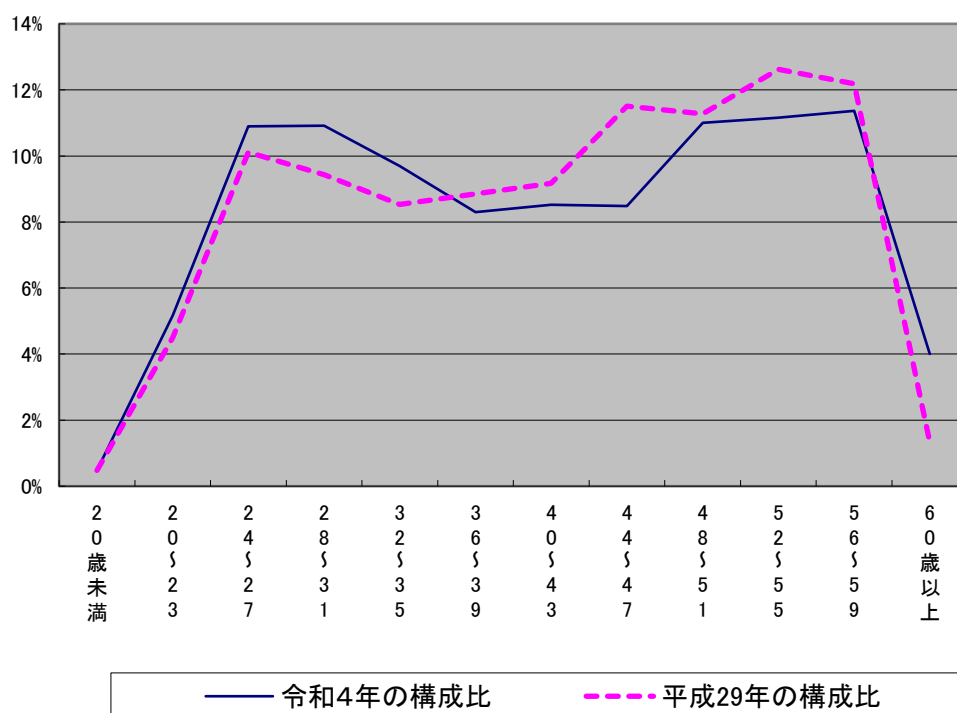
(各年4月1日現在)

部 門	区 分	職 員 数		対 前 年 増 減 数	主 な 増 減 理 由
		令 和 3 年	令 和 4 年		
普 通 会 計 部 門	一般行政部門	4,400	4,402	2	新型コロナウイルス対策、フルタイム再任用職員の配置等による増 (参考:人口10万人当たり職員数220人)
	教育部門	17,653	17,530	△123	欠員不補充による減
	警察部門	3,964	3,975	11	欠員補充による増
	小 計	26,017	25,907	△110	(参考:人口10万人当たり職員数1,297人)
公営企業等会計部門		85	83	△2	
合 計		26,102 [26,284]	25,990 [26,315]	△112 [108]	(参考:人口10万人当たり職員数1,301人)

(注) 1 職員数は一般職に属する職員数である。

2 []内は、条例定数の合計である。

(2) 年齢別職員構成の状況（令和4年4月1日現在）



区分	20歳未満	20歳～23歳	24歳～27歳	28歳～31歳	32歳～35歳	36歳～39歳	40歳～43歳	44歳～47歳	48歳～51歳	52歳～55歳	56歳～59歳	60歳以上	計
職員数	126人	1,344人	2,831人	2,836人	2,519人	2,157人	2,216人	2,206人	2,860人	2,901人	2,954人	1,040人	25,990人

(3) 職員数の推移

(単位：人・%)

部門別 \ 年度	30年	31年	R2年	R3年	R4年	過去5年間の増減数(率)
一般行政	4,246	4,311	4,368	4,400	4,402	156 (3.7%)
教育	16,055	15,975	16,210	17,653	17,530	1,475 (9.2%)
警察	3,976	3,967	3,973	3,964	3,975	△1 (△0.03%)
普通会計計	24,277	24,253	24,551	26,017	25,907	1,630 (6.7%)
公営企業等会計計	74	76	74	85	83	9 (12.16%)
総合計	24,351	24,329	24,625	26,102	25,990	1,639 (6.7%)

(注) 各年における定員管理調査において報告した部門別職員数。

7 公営企業職員の状況

(1) 水道事業

① 職員給与費の状況

ア 決算

区 分	総費用 A	純損益又は 実質収支	職員給与費 B	総費用に占める職員 給与費比率 B/A	(参考) R2年度の総費 用に占める職 員給与費比率
R3年度	千円 4,590,303	千円 886,719	千円 452,723	% 9.9	% 7.9

(注) 資本勘定支弁職員に係る職員給与費44,829千円を含まない。

区 分	職員数 A	給 与 費				一人当たり 給与費 B/A	(参考)都道府県平均 一人当たり給与費 千円
		給 料	職員手当	期末・勤勉手当	計 B		
R3年度	人 61	千円 245,433	千円 36,076	千円 94,067	千円 375,576	千円 6,157	千円 6,760

(注) 1 職員手当には退職給与金を含まない。

2 職員数については、令和4年3月31日現在の人数である。

3 職員数及び給与費については、任期付短時間勤務職員及び再任用職員（短時間勤務）を含み、会計年度任用職員を含まない。

② 職員の平均年齢、基本給及び平均月収額の状況（令和4年4月1日現在）

区 分	平均年齢	基本給	平均月収額
岐 阜 県	44.4歳	328,980円	387,240円
団 体 平 均	44.1歳	357,391円	563,334円

(注) 1 平均月収額には、期末・勤勉手当等を含む。

2 平均年齢の団体平均は、会計年度任用職員を含んで算出している。

③ 職員の手当の状況

ア 期末手当・勤勉手当

岐 阜 県	岐阜県（一般行政職）・団体平均
1人あたり平均支給額（R3年度） 1,542千円	1人あたり平均支給額（R3年度） ・岐阜県（一般行政職） 1,560千円 ・団体平均 1,567千円
(R3年度支給割合) 期末手当 2.40月分 勤勉手当 1.90月分 (1.35)月分 (0.90)月分	(R3年度支給割合：岐阜県(一般行政職)) 期末手当 2.40月分 勤勉手当 1.90月分 (1.35)月分 (0.90)月分
(加算措置の状況) 職制上の段階、職務の級等による加算措置 ・役職加算 5～20% ・管理職加算 15、25%	(加算措置の状況：岐阜県(一般行政職)) 職制上の段階、職務の級等による加算措置 ・役職加算 5～20% ・管理職加算 15、25%

(注) 「団体平均」とは、都道府県の平均値である。

(注) ()内は、再任用職員に係る支給割合である。

イ 退職手当（令和4年4月1日現在）

岐 阜 県			岐阜県（一般行政職）・団体平均		
（支給率） 自己都合 応募認定・定年			・岐阜県（一般行政職）		
勤続20年	19.6695月分	24.586875月分	（支給率） 自己都合 応募認定・定年		
勤続25年	28.0395月分	33.07275月分	勤続20年	19.6695月分	24.586875月分
勤続35年	39.7575月分	47.709月分	勤続25年	28.0395月分	33.07275月分
最高限度額	47.709月分	47.709月分	勤続35年	39.7575月分	47.709月分
その他の加算措置			最高限度額	47.409月分	47.709月分
定年前早期退職特例措置（割増率2～20%）			その他の加算措置		
1人当たり平均支給額 2,130千円 22,329千円			定年前早期退職特例措置（割増率2～20%）		
			1人当たり平均支給額 1,734千円 18,434千円		
			・団体平均		
			1人当たり平均支給額 14,687千円		

（注） 退職手当の1人当たり平均支給額は、令和3年度に退職した職員に支給された平均額である。

ウ 地域手当（令和4年4月1日現在）

支給実績（R3年度決算）		5,178千円	
支給職員1人当たり平均支給年額（R3年度決算）		84,885円	
支給対象地域	支給率	支給対象職員数	一般行政職の制度（支給率）
岐阜市、美濃加茂市、可児市	3%	32人	3%
上記以外	1%	29人	1%

エ 特殊勤務手当（令和4年4月1日現在）

支給実績（R3年度決算）		3千円		
支給職員1人当たり平均支給年額（R3年度決算）		331円		
職員全体に占める手当支給職員の割合（R3年度）		11.5%		
手当の種類（手当数）		2種類		
手当の名称	主な支給対象職員	主な支給対象業務	支給実績（R3年度決算）	左記職員に対する支給単価
道路上作業手当	水道事務所、土木事務所又は流域浄水事務所に勤務する職員	知事の管理に属する一般国道及び県道のうち、午前7時から午後7時までの間において自動車の交通量が3,000台以上の道路で交通を遮断することなく行う次に掲げる作業 ①道路の維持修繕、排水溝の新設、改築若しくは維持修繕又は道路の拡幅等のために行う測量及び検査の業務 ②管路の埋設、水道施設の補修又は導水管等の弁の操作の業務	1,080円	日額300円 （4時間未満の場合は、180円）
災害防止作業等手当	正規の勤務時間に引き続かない午後9時から翌日午前5時の間に緊急の呼出しにより勤務を命ぜられた職員	①災害防止のための業務（勤務公署又はこれに準ずる場所以外の場所から従事した場合に限る。） ②洪水警報等発令下において従事する災害防止のための現場業務	1,240円	① 1回につき 310円 ② 日額 500円

オ 時間外勤務手当（令和4年4月1日現在）

支給実績（R3年度決算）	12,738千円
職員1人当たり平均支給年額（R3年度決算）	209千円
支給実績（R2年度決算）	13,540千円
職員1人当たり平均支給年額（R2年度決算）	211千円

（注）1 時間外勤務手当には、休日勤務手当を含む。

2 職員1人当たり平均支給額を算出する際の職員数は、「支給実績（○年度決算）」と同じ年度の4月1日現在の総職員数（管理職員、教育職員等、制度上時間外勤務手当の支給対象とはならない職員を除く。）であり、短時間勤務職員を含む。

カ その他の手当（令和4年4月1日現在）

手 当 名	支給実績 （R3年度決算）	支給職員1人当たり 平均支給年額（R3年度決算）
扶養手当	6,242千円	231,185円
住居手当	3,356千円	279,667円
初任給調整手当	0千円	0円
通勤手当	12,015千円	210,789円
単身赴任手当	360千円	360,000円
管理職手当	7,565千円	756,500円
特勤勤務手当	0千円	0円
へき地手当	0千円	0円
定時制通信教育手当	0千円	0円
産業教育手当	0千円	0円
義務教育等教員特別手当	0千円	0円
農林漁業普及指導手当	0千円	0円
宿日直手当	0千円	0円
管理職員特別勤務手当	18千円	9,000円
夜間勤務手当	22千円	1,000円
休日勤務手当	29千円	9,667円
寒冷地手当	0千円	0円
災害派遣手当等	0千円	0円

(2) 工業用水事業

① 職員給与費の状況

ア 決算

区 分	総費用	純損益又は 実質収支	職員給与費	総費用に占める職員 給与費比率	(参考) R2年度の総費 用に占める職 員給与費比率
	A		B	B / A	
R3年度	千円 67,390	千円 30,657	千円 7,667	% 11.4	% 12.8

（注）資本勘定支弁職員に係る職員給与費を含まない。

区 分	職員数 A	給 与 費				一人当たり 給与費 B/A	(参考)都道府県平均 一人当たり給与費
		給 料	職員手当	期末・勤勉手当	計 B		
R3年度	人 1	千円 2,565	千円 501	千円 929	千円 3,995	千円 3,995	千円 6,358

- (注) 1 職員手当には退職給与金を含まない。
2 職員数は、令和4年3月31日現在の人数である。
3 職員数及び給与費については、任期付短時間勤務職員及び再任用職員(短時間勤務)を含み、会計年度任用職員を含まない。

② 職員の平均年齢、基本給及び平均月収額の状況(令和4年4月1日現在)

区 分	平均年齢	基本給	平均月収額
岐 阜 県	26.1歳	211,400円	233,981円
団 体 平 均	44.5歳	347,296円	528,656円

(注) 平均月収額には、期末・勤勉手当等を含む。

③ 職員の手当の状況

ア 期末手当・勤勉手当

岐 阜 県	岐阜県(一般行政職)・団体平均
1人当たり平均支給額(R3年度) 929千円	1人当たり平均支給額(R3年度) ・岐阜県(一般行政職) 1,560千円 ・団体平均 1,471千円
(R3年度支給割合) 期末手当 2.40月分 (1.35)月分 勤勉手当 1.90月分 (0.90)月分	(R3年度支給割合:岐阜県(一般行政職)) 期末手当 2.40月分 (1.35)月分 勤勉手当 1.90月分 (0.90)月分
(加算措置の状況) 職制上の段階、職務の級等による加算措置 ・役職加算 5~20% ・管理職加算 15、25%	(加算措置の状況:岐阜県(一般行政職)) 職制上の段階、職務の級等による加算措置 ・役職加算 5~20% ・管理職加算 15、25%

(注) 「団体平均」とは、都道府県の平均値である。

(注) ()内は、再任用職員に係る支給割合である。

イ 退職手当(令和4年4月1日現在)

岐 阜 県	岐阜県(一般行政職)・団体平均
(支給率) 自己都合 応募認定・定年 勤続20年 月分 月分 勤続25年 月分 月分 勤続35年 月分 月分 最高限度額 月分 月分 その他の加算措置 (退職時特別昇給) 1人当たり平均支給額 0千円 0千円	・岐阜県(一般行政職) (支給率) 自己都合 応募認定・定年 勤続20年 19.6695月分 24.586875月分 勤続25年 28.0395月分 33.07275月分 勤続35年 39.7575月分 47.709月分 最高限度額 47.409月分 47.709月分 その他の加算措置 定年前早期退職特例措置(割増率2~20%) 1人当たり平均支給額 1,734千円 18,434千円 ・団体平均 1人当たり平均支給額 6,629千円

(注) 退職手当の1人当たり平均支給額は、令和3年度に退職した職員に支給された平均額である。

ウ 地域手当（令和4年4月1日現在）

支給実績（R3年度決算）		75千円	
支給職員1人当たり平均支給年額（R3年度決算）		75,000円	
支給対象地域	支給率	支給対象職員数	一般行政職の制度（支給率）
岐阜市、美濃加茂市、可児市	3%	1人	3%

エ 特殊勤務手当（令和4年4月1日現在）

支給実績（R3年度決算）	0千円
支給職員1人当たり平均支給年額（R3年度決算）	0円
職員全体に占める手当支給職員の割合（R3年度）	0%
手当の種類（手当数）	0種類

オ 時間外勤務手当

支給実績（R3年度決算）	454千円
職員1人当たり平均支給年額（R3年度決算）	454千円
支給実績（R2年度決算）	501千円
職員1人当たり平均支給年額（R2年度決算）	501千円

（注）1 時間外勤務手当には、休日勤務手当を含む。

2 職員1人当たり平均支給額を算出する際の職員数は、「支給実績（○年度決算）」と同じ年度の4月1日現在の総職員数（管理職員、教育職員等、制度上時間外勤務手当の支給対象とはならない職員を除く。）であり、短時間勤務職員を含む。

カ その他の手当（令和4年4月1日現在）

手当名	支給実績 （R3年度決算）	支給職員1人当たり 平均支給年額（R3年度決算）
扶養手当	0千円	0円
住居手当	0千円	0円
初任給調整手当	0千円	0円
通勤手当	51千円	51,000円
単身赴任手当	0千円	0円
管理職手当	0千円	0円
特地勤務手当	0千円	0円
へき地手当	0千円	0円
定時制通信教育手当	0千円	0円
産業教育手当	0千円	0円
義務教育等教員特別手当	0千円	0円
農林漁業普及指導手当	0千円	0円
宿日直手当	0千円	0円
管理職員特別勤務手当	0千円	0円
夜間勤務手当	1千円	1,000円
休日勤務手当	4千円	4,000円

(令和4年4月1日現在)

特殊勤務手当の種類	支給対象職員	支給対象業務	支給実績(千円) (令和3年度 決算)	支給単価(円、%)	
警察職員手当					
(1) 私服業務手当	警察職員	私服員が主として従事する犯罪の予防及び捜査並びに被疑者逮捕の業務	85,872	日額	560
(2) 交通捜査業務手当		交通捜査の業務	30,900	日額 加算(日額) (日没時から日の出までの間に従事した場合)	560~840 280~420
(3) 交通整理業務手当		交通整理の業務	1,838	日額	310~460
(4) ホワイト業務手当		交通取締用自動二輪車の運転業務	1,794	日額	560
(5) バトカー業務手当		交通取締用自動車その他特殊自動車の運転業務	25,573	日額	420~450
(6) 看守業務手当		看守業務	9,146	日額	280
(7) 犯罪鑑識業務手当		指紋、手口、写真、文書及び足跡を利用して行う犯罪鑑識並びに理化学、法医学及び銃器弾薬類の知識を利用して行う鑑定の業務	7,464	日額	280~560
(8) 警ら業務手当		地域警察官の警ら業務	48,514	日額	340
(9) 少年補導業務手当		少年補導業務	83	日額	300
(10) 自動車整備業務手当		自動車の整備業務	232	日額	180
(11) 運転免許技能試験業務手当		自動車運転免許技能試験業務	156	日額	190
(12) 無線電話通信業務手当		無線電話機による通信業務	930	日額	110
(13) 海外犯罪捜査情報収集業務手当		特定の個人又は団体に係る犯罪捜査のため、日本国外の著しく危険な地域において、武器を携帯した現地の警察官等が同行せず1時間以上にわたって行う情報収集の業務	0	日額	1,100
(14) 身辺警衛・警護業務手当		天皇若しくは皇族の身辺警衛又は警護要則第二条に規定する内閣総理大臣、国賓その他の警護対象者の身辺警護の業務	71	日額	640~1,150
(15) 銃器犯罪捜査業務手当		防弾装備を装着し、武器を携帯して行う銃器犯罪の業務	30	日額	820~1,640
(16) 特殊危険物質処理業務手当		サリン等特殊危険物質の処理等の業務	0	日額	250~4,600
(17) 核原料物質輸送警備業務手当		核原料物質等の輸送警備の業務	0	日額	640
(18) 山岳遭難救助・警ら業務手当		山岳遭難救助及び山岳警らの業務	536	日額	2,000 (4時間未満60%)
(19) 山岳遭難救助訓練業務手当		山岳遭難救助の訓練業務	277	日額	1,000 (4時間未満60%)
(20) 救難・救助業務手当		地上若しくは水面上10メートル以上の箇所を含むロープを利用した渡過又は落差10メートル以上のロープを利用した懸垂降下による救難救助の業務	0	日額	370~520 (4時間未満60%)
(21) 術科指導業務手当		術科指導員が行う警察官に対する柔道、剣道及び逮捕術の指導業務	36	日額	240 (4時間未満60%)
(22) 大規模災害捜索救助業務手当		異常な自然現象若しくは大規模な事故により重大な災害が発生した箇所又はその周辺において行う遭難者の捜索救助その他の危険又は困難を伴う救援等の業務	67	日額	840~1,680
(23) 爆発物処理業務手当		爆発物容疑物件の処理業務	94	回	5,200
(24) 潜水業務手当		潜水器具を着用して行う人命救助、遺体捜索、犯罪に使用した凶器、証拠品等の検索等の業務	1	時間	310~1,500
(25) 水上警戒作業手当		海上保安庁の船舶に乗り組んで行う外国船舶の警戒業務	0	日額	1,100
呼出し手当(加算)		上記(1)、(2)、(7)、(9)、(15)、(16)又は(23)の業務について次の場合に当該手当に対し加算をする。 突発的に発生した当該業務に正規の勤務時間に引き続かない時間において自宅等から緊急に呼び出されて従事する場合で、その従事する時間帯の一部又は全部が午後9時後翌日午前5時前の間であるとき	2,368	回	1,240
教育職員手当					
(1) 多学年学級担当手当(2学年)	小、中、高等及び特殊教育諸学校に勤務する教育職員	小学校の二の学年をもって編成した学級の担当業務及び中学校の二の学年をもって編成した学級の教科の担当業務	2,325	日額	290
(2) 多学年学級担当手当(3学年)		小学校の三の学年をもって編成した学級の担当業務及び中学校三の学年をもって編成した学級の教科の担当業務	0	日額	350
(3) 教育業務連絡指導手当(主任手当)		勤務その他の教育に関する業務についての連絡調整及び指導助言に当たる主任等でその職務が困難な業務	159,671	日額	200
(4) 非常災害時等緊急業務手当		学校の管理下において行う非常災害時等の緊急業務	54	日額	3,750~16,000
(5) 修学旅行等引率指導手当		修学旅行、林間学校、臨海学校等において児童又は生徒を引率して行う指導業務で宿泊を伴うもの	29,794	日額	5,100
(6) 対外運動競技等引率指導手当		対外運動競技等において、児童又は生徒を引率して行う指導業務で宿泊を伴うもの又は週休日、休日等、年末年始の休日等に行うもの	46,114	日額	5,100
(7) 部活動指導業務手当		学校の管理下において行われる部活動における児童(生徒)に対する指導業務	291,365	日額	1,800~2,700
(8) 入学試験合否判定等業務手当		入学試験における受験生の監督、採点又は合否判定等の業務	1	日額	450~900
(9) 兼務手当(定時制)		高等学校の全日制の課程又は昼間の定時制の課程に勤務する職員が本務としての業務以外に行う夜間の定時制の課程の業務	80	時間	1,200
(10) 兼務手当(全日制)		高等学校の夜間の定時制の課程に勤務する職員が本務としての業務以外に行う全日制の課程又は昼間の定時制の課程の業務		時間	1,200
(11) 添削指導業務手当		本務としての業務以外に行う添削指導業務	0	1通につき	110
				月額	3,850
(12) 面接指導業務手当	本務としての業務以外に行う面接指導業務	0	時間	1,200	

特殊勤務手当の種類	支給対象職員	支給対象業務	支給実績(千円) (令和3年度 決算)	支給単価(円、%)	
税務事務手当	県税事務所職員等	県税の賦課徴収に従事する職員が、納税義務者に直接接して行う県税の調査、滞納処分等の事務	1,308	日額	690
防疫等作業手当(感染症)	保健所職員等	感染症防疫作業に従事する職員が感染症が発生し、又は発生のおそれのある場合において従事する感染症の患者若しくは感染症の疑いのある患者の救護の業務又は感染症の病原体の付着した物件若しくは付着の疑いのある物件の処理作業	94	日額	290
防疫等作業手当(危険作業)	保健所職員等	感染症防疫作業に従事する職員が家畜伝染病の蔓延を防止するために行う家畜のと殺、家畜の死体の焼却若しくは埋却又は畜舎等の消毒の作業	451	日額	380~1,100
防疫等作業手当(狂犬病)	保健所職員	狂犬病予防法又は動物愛護法の規定により従事する犬又は猫の引取り業務、犬の拘留又は捕獲の補助的業務等	780	日額	500 (4時間未満60%)
防疫等作業手当 (新型コロナウイルス感染症により生じた事態に対処するための特殊勤務手当の特例)	一般職員	新型コロナウイルス感染症の患者を受け入れる宿泊施設等において、新型コロナウイルス感染症から県民の生命及び健康を保護するために緊急に行われた措置に係る作業であって、患者の身体に接触して行う作業及び患者に長時間にわたり接して行う作業、患者が使用した物件の処理又は消毒の作業等	29,240	日額	3,000~4,000円
放射線取扱手当	保健所職員等	エックス線その他の放射線を人体に対して照射する作業	26	日額	240
死体処理作業手当	警察職員等	死体の処理作業、検視作業及び死体解剖立会作業	42,989	死体一体につき	1,600~3,200
爆発物取扱等作業手当	消防課職員等	火薬類その他の爆発物の取締に従事する職員が従事する爆発物の処理作業等	1	日額	250
種雄牛豚取扱作業手当	畜産研究所職員	種雄牛若しくは種雄豚の精液採取作業又はその準備のために種雄牛若しくは種雄豚を御する作業	36	日額	270 (4時間未満60%)
福祉業務手当	県事務所職員等	援護、育成又は更正の措置を要する者等に直接接して行う福祉に関する事務	2,893	日額	250~500
精神保健業務手当	保健所職員等	精神障害者若しくはその疑いのある者の診察に精神保健指定医として従事し、若しくはその診察の立ち会いに従事し、又は精神障害者の移送に従事した場合	154	日額	290
実技訓練手当	国際たくみアカデミー職員等	職業訓練指導員である職員が職業訓練業務に従事した場合	6,144	日額	310~960
	農業大学校職員等	農業に関する教育訓練業務			
	消防学校職員等	教育訓練業務			
食肉検査業務手当	獣医師等	と畜場法第十四条又は食鳥処理の事業の規制及び食鳥検査に関する法律第十五条の規定による検査の業務	15	日額	1,100
	食肉衛生検査所職員等	食肉に関する精密検査等	0	日額	550
夜間看護等手当	希望が丘子ども医療福祉センター職員	正規の勤務時間の一部又は全部が深夜であるものが行う看護等の業務	5,592	回	2,150~7,300
有害物取扱手当	産業技術センター職員等	有害な薬品等を取扱う業務	56	日額	290
	保健環境研究所職員				320
特殊現場作業手当 (鶏ふん処理)	畜産研究所職員	鶏ふんの処理作業			240
(温室内作業)	農業技術センター職員等	温室内での作業			270
(汚泥処理作業)	東部広域水道事務所職員	取水井、沈砂池又は水槽の汚泥処理作業			180 (4時間未満60%)
(高所作業)	土木事務所職員等	地上又は水面上1.0m以上の足場の不安定な箇所で行う高層建築物、ダム、橋梁等の工事現場における作業	125	日額	280~330 (4時間未満60%)
(深所作業)	土木事務所職員等	橋脚の基礎工事その他河川等におけるこれに類する工事において圧搾空気内で行う作業			280 (4時間未満60%)
(坑内作業)	土木事務所職員等	トンネルの坑内作業等			450 (4時間未満60%) 圧縮空気内 1時間100円加算 700
用地交渉等手当	土木事務所職員等	直接地権者等と接して行う用地、立木等の買収又は補償の交渉業務	101	日額	(2時間未満420 円)
特殊自動車運転手当	畜産研究所職員等	道路以外の傾斜地において従事する特殊自動車の運転業務	8	日額	300 (4時間未満60%)
道路上作業手当	土木事務所職員等	交通を遮断することなく行う道路の維持修繕の作業等	107	日額	300 (4時間未満60%)
	土木事務所職員	暴風雪警報等の発令下において行う除雪車による除雪作業等		日額	300~450
夜間特殊業務手当	警察本部職員等	正規の勤務時間による勤務の一部又は全部が深夜において行われる有線電気通信設備又は無線設備の運用又は保守の業務	94,473	回	410~1,100
	警察本部職員等	警備、災害の防止又は護衛の業務			
	東部広域水道事務所職員	上水道用水供給施設の維持管理業務			300~730
	わかあゆ学園職員	児童の自立支援、生活指導又は養育の業務			410~980
環境監視等手当	県事務所職員等	廃棄物処理施設等の現場において従事する監視の業務又は立入検査業務等	242	日額	270
	県事務所職員等	ばい煙、汚水等を排出し、又は発生している施設の立入検査業務等			270
	土木事務所職員等	砂利採取、採石、河川の区域内の土地の占用、道路の占用又は屋外広告物の取締業務のうち困難と認められるものに従事した場合			180
災害防止作業等手当	土木事務所職員等	岐阜県地域防災計画に基づき、緊急の呼び出しを受けた職員が従事する災害防止のための業務	94	回	310
		暴風雨警報、風雨注意報等の発令下において従事する災害防止のための現場業務			500
高圧電気作業手当	東部広域水道事務所職員	高圧電気の通ずる施設において従事する点検作業	0	日額	270 (4時間未満60%)

特殊勤務手当の種類	支給対象職員	支給対象業務	支給実績(千円) (令和3年度 決算)	支給単価(円、%)	
				日額	月額
麻薬取締業務手当	薬務水道課職員	麻薬取締員が麻薬取締のために行う司法警察員として従事する捜査等	3	日額	500
患者接触等業務手当	保健所職員等	結核患者、精神病患者又は感染症患者に直接接する窓口業務等	0	日額	240
航空業務手当	防災課職員等	ヘリコプターの操縦業務	16,997	時間	5,100 (80時間以内)
		つり上げ救助業務等のための操縦(上記手当に加算)		時間	1,530
	上記以外の職員	ヘリコプターに搭乗して行う捜索、救難等の業務		時間	2,200
		搭乗した時間にホバリングをして行うつり上げ救助業務等(上記手当に加算)		時間	660
		飛行中のヘリコプターからの降下		日額	430~870
	防災課職員等	ヘリコプターの整備業務		日額	950
災害応急作業等手当 (東日本大震災に対処するための特殊勤務手当の特例)	警察職員等	東日本大震災に対処するため、東京電力福島第一原子力発電所及びその周辺の区域で行う災害応急作業等	0	日額	660~20,000 (4時間未満60%)
外国勤務手当	一般職員	外国に駐在を命ぜられ、当該地における勤務	6,945	月額	