

### 3 オープンデータを活用できるように、分析ソフト操作マニュアルを作成

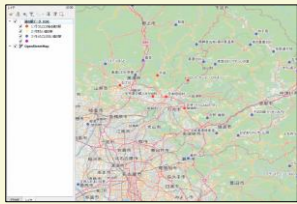
G I Sデータを分析できるフリーソフト「Q G I S」の操作・分析マニュアルを作成

#### 具体的な取組み内容

◎ G I Sソフトをはじめて使う方でも、オープンデータを活用できるように、無料でダウンロードできるG I Sソフト「Q G I S（キュージーアイエスまたはキュージス）」のインストール、基本操作、分析機能を分かりやすく説明したマニュアルを作成しました。

#### マニュアル紹介内容の例

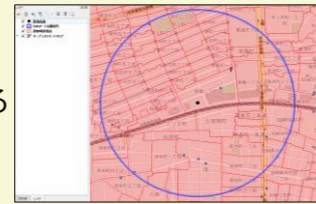
##### ●「道の駅」マップの作成方法



国土数値情報より「道の駅」データをダウンロードし、データに「行ったことのある道の駅」などの登録方法を紹介しています。

(C) OpenStreetMap contributors, CC-BY-SA

##### ●ちらし配布枚数分析方法



岐阜県オープンデータカタログサイトより「建物利用現況」データをダウンロードし、お店から500メートル範囲内の住宅数の集計方法を紹介します。

(C) OpenStreetMap contributors, CC-BY-SA

#### 具体的な使用方法

こどもたちに自分のまちのことを知ってもらいたい！



行政職員

こどもたちに、学校の周りの様子など、自分のまちを知ってもらいたい！

授業でG I Sを使いたい！Q G I Sは使いやすいかな？

岐阜県Q G I Sマニュアルを見ながら分析しよう！

岐阜県Q G I Sマニュアル

#### G I Sの基本概念や基本操作方法を掲載しました

マニュアルには、G I Sの基本概念、Q G I Sのインストール方法、基本的な操作や分析ツールなど、Q G I Sの使用方を記載しています。また、オープンデータを活用した使用例も紹介しています。



課外授業の結果を、Q G I Sを使って地図に表示しました。学校の周りのオリジナルの地図を作りました。



#### 全国で整備した各種データ等を公開しているサイトの紹介

e-Stat	政府統計の総合窓口。国勢調査の結果等、国が実施する調査結果を閲覧・ダウンロードできます。
国土数値情報	国土交通省が国土に関する基礎的な情報をG I Sデータとして整備したサイト。各種区域や施設等、G I Sソフトに搭載できるデータがダウンロードできます。
G空間情報センター	様々な地理空間情報（= G空間情報）の有効活用と社会課題を解決するアクターの後方支援を行うために、産学官が連携して整備したデータ流通支援プラットフォーム。都市計画・まちづくり、災害対応などの様々な分野の地図データがダウンロードできます。

▶まちづくりDXのサイトQRコード



岐阜県都市建築部都市政策課  
地域計画係

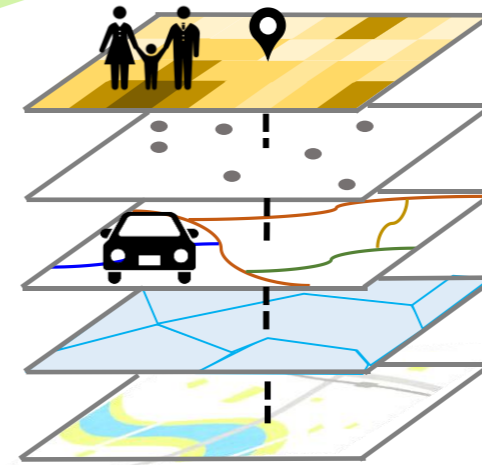
作成年月：2023年3月

お問い合わせ

☎ 058-272-8648（直通）  
✉ c11654@pref.gifu.lg.jp

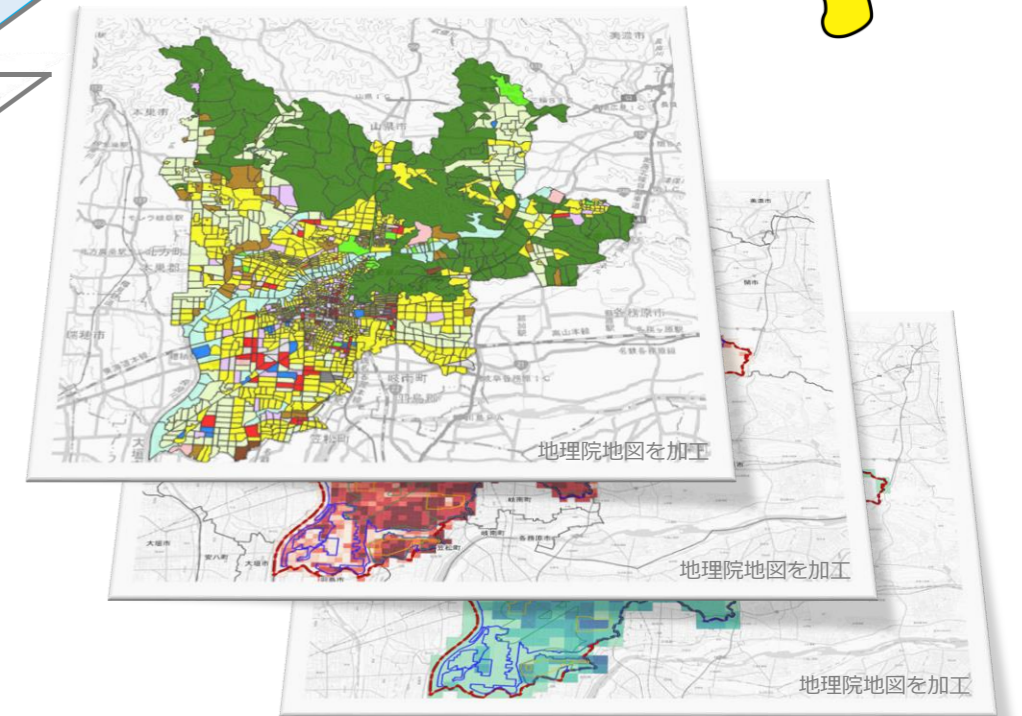
# 岐阜県のまちづくりDXの取組み

まちづくりに活用できる  
都市データの公開



使える

見える



デジタル・トランスフォーメーション（DX）とは、デジタル技術によって、人々の生活をよりよいものに変革することを意味しています。

（岐阜県ホームページ（デジタル・トランスフォーメーションの推進）より抜粋）

まちづくりDXとは、「基盤となるデータ整備やデジタル技術の活用を進め、都市における新たな価値創出又は課題解決を図ること」を意味しています。

（まちづくりのデジタル・トランスフォーメーション実現ビジョン(ver1.0)より抜粋）



岐阜県



# 岐阜県の まちづくりDX の取組み



「岐阜県デジタル・トランスフォーメーション推進計画」(令和4年3月)に位置づけています。

## 現状と課題

地域での生活を豊かに・安心に・便利にするためには、都市データを活用したまちづくりや、デジタル技術による地域公共交通の維持・利便性向上などが求められています。

## 目指す姿

都市データのオープンデータ化と活用により、全体最適化が図られた持続可能なまちづくりの実現を目指します。

## 政策の方向性と主な施策

県保有のオープンデータ化の推進と多様な主体によるまちづくり参画の醸成や、データを活用したまちづくり支援とまちづくり担当者のスキル向上のため、以下の取組みを行います。

### 1 県保有の都市データのオープンデータ化

県保有データを利活用できるよう、「岐阜県オープンデータカタログサイト」にデータを掲載します。

### 2 都市データの見える化

県保有データを閲覧できるよう、「県域統合型GISぎふ」にデータを掲載します。

### 3 分析マニュアルの作成

公開されたデータを誰でも分析できるよう、分析ソフトの操作・分析マニュアルを作成します。

1

## 「都市計画基礎調査のデータ」を オープンデータ化します

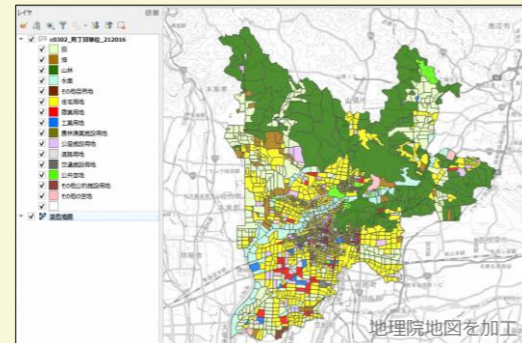
企業や個人が自由に活用できるよう、インターネットで公開

### 具体的な取組み内容

- ◎都市計画基礎調査の各種データのうち、個人情報保護法等を踏まえ、開示できるものをオープンデータ化します。
- ◎公開したデータは、表計算ソフト(Excel)データや、GISソフトで表示できるシェープファイルなどです。知りたい内容に合わせてデータをダウンロードしていただくと、分析や編集をすることができます。

### 公開するデータの例

#### ●町丁目単位の「土地利用現況」データ



都市計画基礎調査では、敷地単位で土地利用の用途を調査しています。調査結果を町丁目単位で面積を集計し、最も面積が広い用途を「代表用途」とし、属性には各用途の面積集計結果が格納されています。

※ダウンロードした地図データを開覧するためには、GISソフトが必要です。

### 具体的な使用方法

#### 新規オープンちらしの印刷枚数...自分で調べたい!



お店のオーナー

お店のオープン  
ちらし配布エリアや  
印刷枚数を  
自分で考えたい!

お店の近くには、  
住宅が何軒くらい  
あるのか分かるのか?

岐阜県オープン  
データカタログ  
サイトでダウン  
ロードしよう!

岐阜県オープンデータカタログサイト

#### 人口や建物・土地利用など データ分析ができます

県で調査した人口や住宅数など、様々な統計データをGISで表示や分析ができるデータとして公開しました。データを活用し、ちらしの配布エリアの世帯数や住宅数を分析することができます。



お店から5km圏内の、  
住宅軒数や世帯数が  
わかり、新規オープン  
ちらしの印刷枚数を  
決められました。



2

## 「県域統合型GISぎふ」で データを見える化します

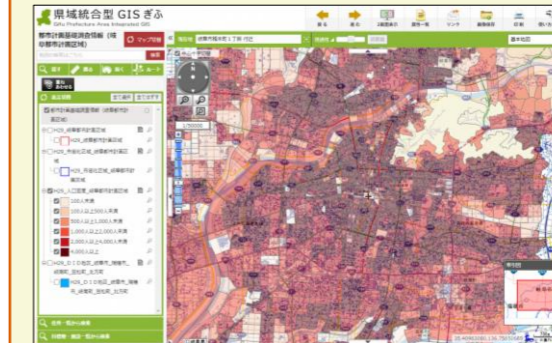
データの一部を、「県域統合型GISぎふ」で地図として公開

### 具体的な取組み内容

- ◎都市計画基礎調査のデータを、岐阜県域の行政情報や地域情報をインターネットを通じて県民の皆様にはわかりやすく公開・提供する地図サイト「県域統合型GISぎふ」で公開します。
- ◎都市計画区域内の人口や土地利用現況などデータを、地図として見ることができます。

### 閲覧できるデータの例

#### ●町丁目単位の「人口密度」データ



都市計画基礎調査では、国勢調査の結果を用いて人口・世帯数を整理しています。調査結果は各町丁目の図形面積より、人口密度を計算しています。県域統合型GISぎふでは、人口密度によって色を変えて表示しています。

### 具体的な使用方法

#### 引っ越し先のこと...いろいろ知りたいな!



引っ越し先を知りたい家族

何かあった時の  
避難所は近くに  
あるのかな?

保育所は  
近くにある  
のかな?

交通の便はいいの  
かな?  
近くの道路は混雑  
しているのかな?

県域統合型GIS  
ぎふで気になる  
地図を見よう!  
重ねよう!

県域統合型GISぎふ

#### 公共施設や避難所の位置 交通状況などが分かります

県域統合型GISぎふは、保育所や小学校、避難所等様々な施設の位置情報や、バス停留所の位置や道路の混雑状況等交通に関する情報を公開しています。



知りたい情報を選んで  
地図上に表示する  
ことができました。



都市計画基礎調査とは…都市計画法第6条に基づいて行われる調査であり、都市計画区域について、概ね5年毎に調査を実施しています。

GIS(ジーアイエス)とは…地理情報システム(GIS)は、位置情報を持つデータを作成、管理、表示などができるシステムです。