

## 【Ⅱ 調査結果の概要】

### 1 学校調査

#### (1) 学校数

- ・ 幼保連携型認定こども園、義務教育学校及び高等学校（全日制・定時制）は、前年度より増加。
- ・ 幼稚園、小学校及び中学校は、前年度より減少。
- ・ 特別支援学校、専修学校及び各種学校は、前年度と同数。
- ・ 幼保連携型認定こども園及び義務教育学校は、過去最多。小学校及び中学校は過去最少。

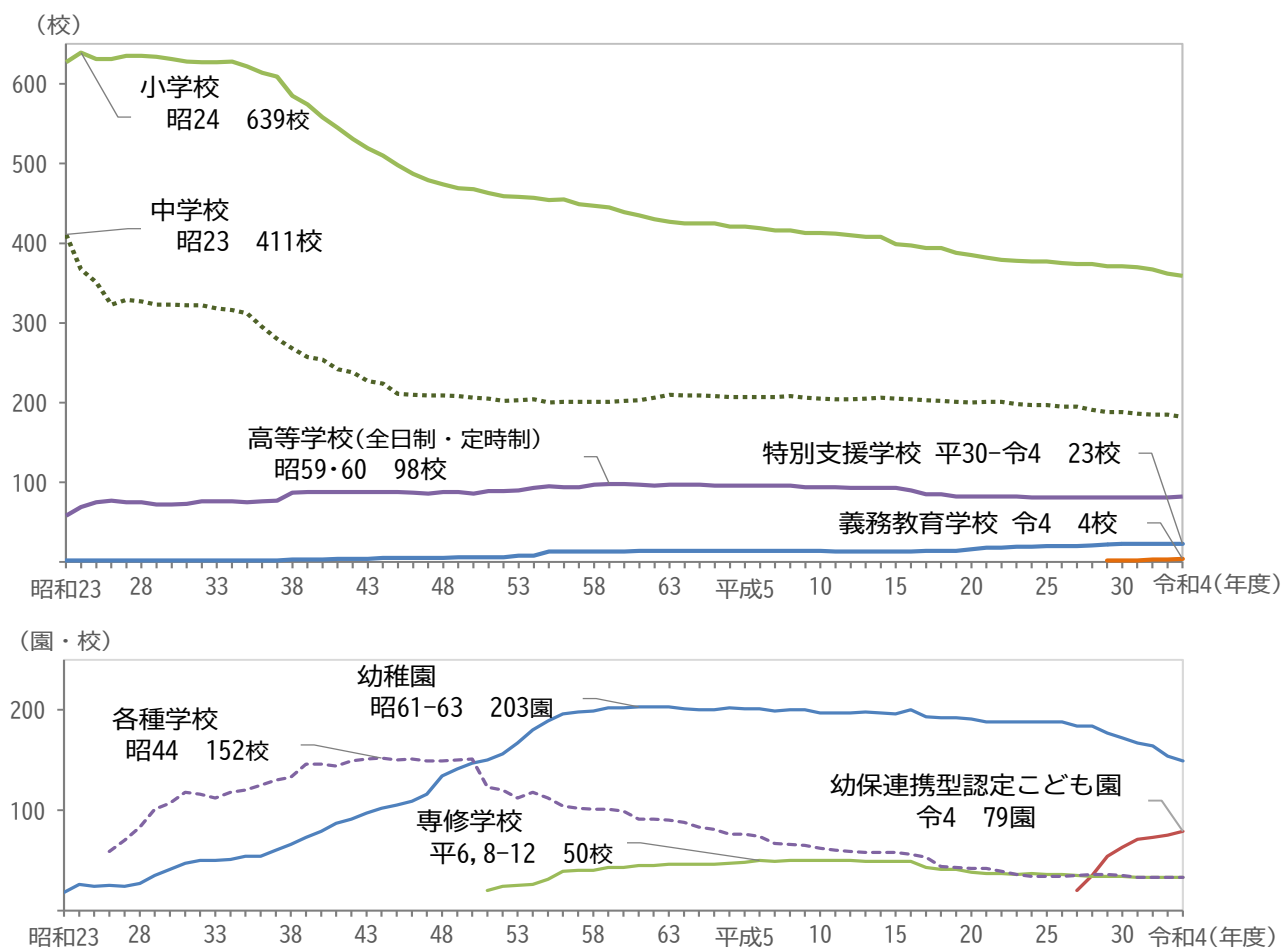
表1 学校数

(単位：校・園)

区分	幼稚園	幼保連携型 認定こども園	小学校	中学校	義務教育 学校	高等学校 (全日制・定時制)	特別支援 学校	専修学校	各種学校
令和3年度	154	75	362	185	3	81	23	33	33
4年度	149	79	359	182	4	82	23	33	33
増減	△5	4	△3	△3	1	1	-	-	-
(新設)		4			1	1			
(廃止)	△5		△3	△3					

※ このほか高等学校（通信制）8校（うち3校は高等学校（全日制・定時制）との併置校）がある。

図1 学校数の推移



※ 特別支援学校は、平成18年度以前は盲学校、聾学校及び養護学校の計である。

## 【設置者別学校数】

(単位：校・園)

## 幼稚園

計	国立	公立						私立						
		計	県立	市立	町立	村立	組合立	計	学校法人立	財団法人立	社団法人立	宗教法人立	その他法人立	個人立
149	-	58	-	52	6	-	-	91	91	-	-	-	-	-

## 幼保連携型認定こども園

計	国立	公立						私立							
		計	県立	市立	町立	村立	組合立	計	社会福祉法人立	学校法人立	財団法人立	社団法人立	宗教法人立	その他法人立	個人立
79	-	28	-	18	10	-	-	51	37	14	-	-	-	-	-

## 小学校

計	国立	公立						私立
		計	県立	市立	町立	村立	組合立	
359	-	357	-	284	71	1	1	2

## 中学校

計	国立	公立						私立
		計	県立	市立	町立	村立	組合立	
182	-	173	-	141	28	1	3	9

## 義務教育学校

計	国立	公立						私立
		計	県立	市立	町立	村立	組合立	
4	1	3	-	2	-	1	-	-

## 高等学校（全日制・定時制）

	計	国立	公立						私立
			計	県立	市立	町立	村立	組合立	
計	82	-	66	63	3	-	-	-	16
課程別併置	全日制	71	-	55	54	1	-	-	16
	定時制	3	-	3	2	1	-	-	-
	併置	8	-	8	7	1	-	-	-

## 特別支援学校

計	国立	公立						私立
		計	県立	市立	町立	村立	組合立	
23	-	23	21	2	-	-	-	-

## 専修学校

計	国立	公立	私立						
			計	学校法人立	準学校法人立	財団法人立	社団法人立	その他法人立	個人立
33	-	7	26	6	15	-	2	2	1

## 各種学校

計	国立	公立	私立						
			計	学校法人立	準学校法人立	財団法人立	社団法人立	その他法人立	個人立
33	-	-	33	2	5	3	7	7	9

## (2) 在学者数

- ・ 幼保連携型認定こども園及び特別支援学校は、前年度より増加。
- ・ 幼稚園、小学校、中学校、義務教育学校、高等学校（全日制・定時制）、専修学校及び各種学校は、前年度より減少。
- ・ 幼保連携型認定こども園は、過去最多。小学校、中学校及び専修学校は、過去最少。
- ・ 小学校、中学校、義務教育学校及び高等学校の児童生徒数の合計は 204,315 人で、前年度より 3,835 人減少し、昭和 61 年度から 37 年連続で減少し過去最少。

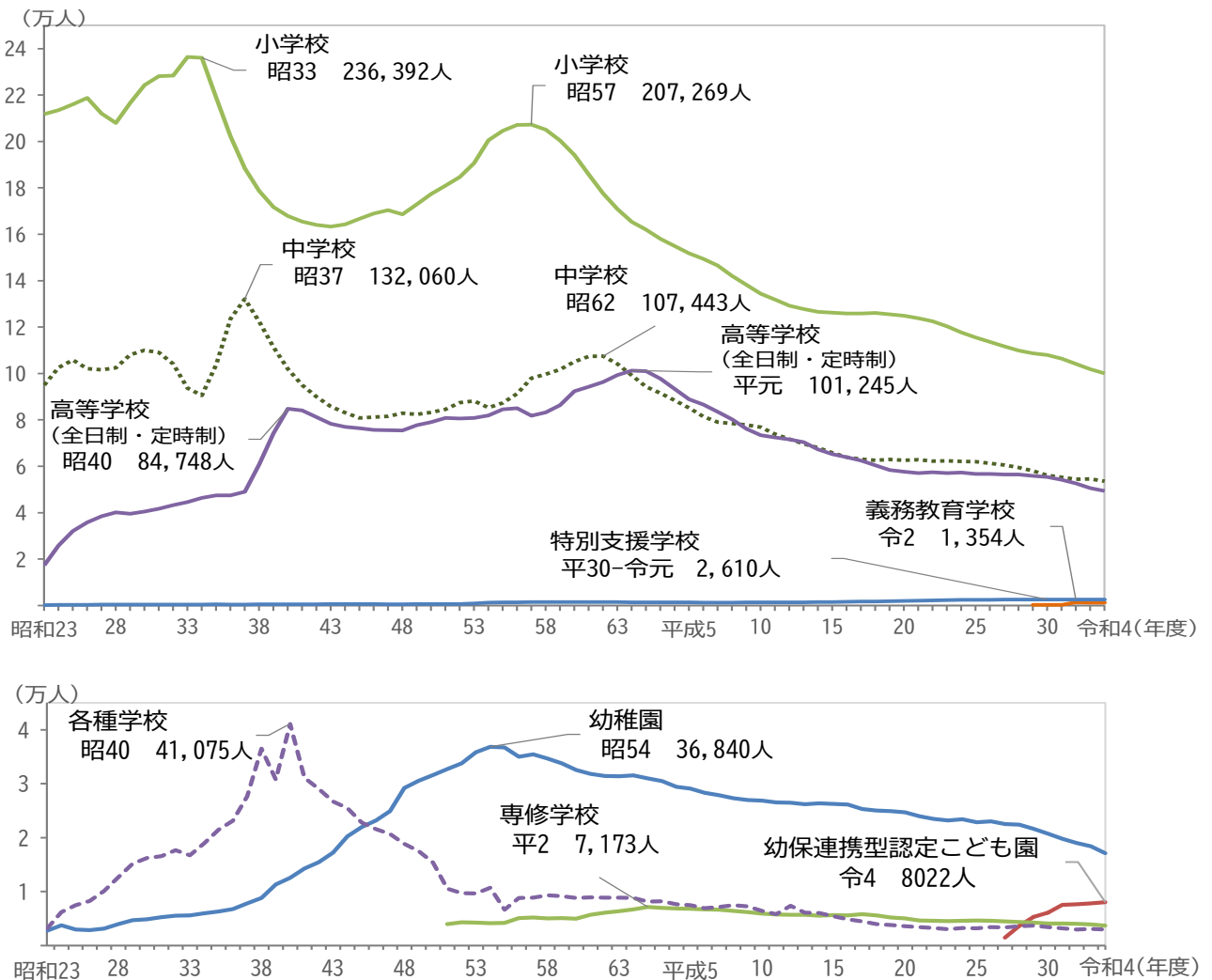
表2 在学者数

(単位：人)

区分	幼稚園	幼保連携型認定こども園	小学校	中学校	義務教育学校	高等学校 (全日制・定時制)	特別支援学校	専修学校	各種学校
令和3年度	18,424	7,792	101,805	54,493	1,289	50,563	2,583	3,935	3,099
4年度	17,132	8,022	100,028	53,594	1,258	49,435	2,603	3,710	2,997
増減	△1,292	230	△1,777	△899	△31	△1,128	20	△225	△102

※ このほか高等学校（通信制）に 2,801 人の生徒がいる。

図2 在学者数の推移



※ 特別支援学校は、平成 18 年度以前は盲学校、聾学校及び養護学校の計である。

### (3) 教員数(本務者)

- ・ 幼稚園、幼保連携型認定こども園、小学校、義務教育学校、特別支援学校及び専修学校は、前年度より増加。
- ・ 中学校、高等学校(全日制・定時制)及び各種学校は、前年度より減少。
- ・ 幼保連携型認定こども園、義務教育学校及び特別支援学校は、過去最多。

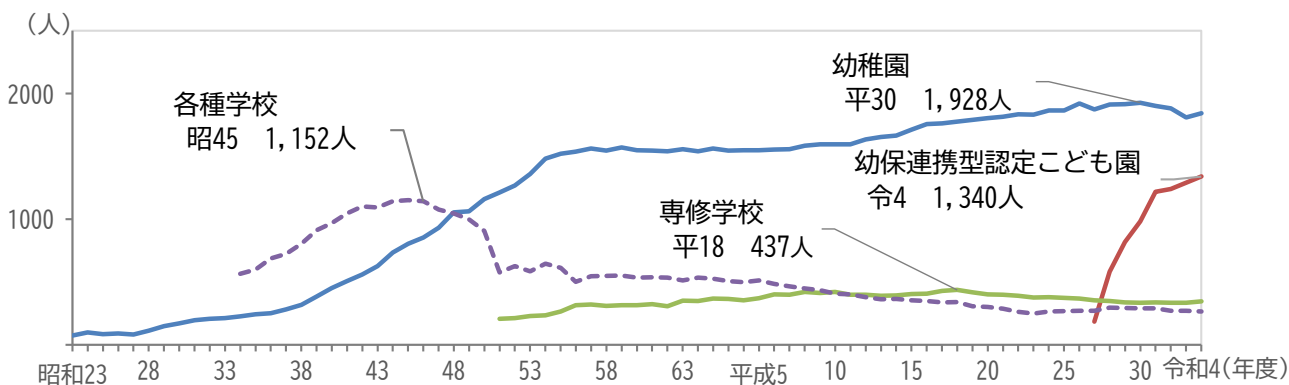
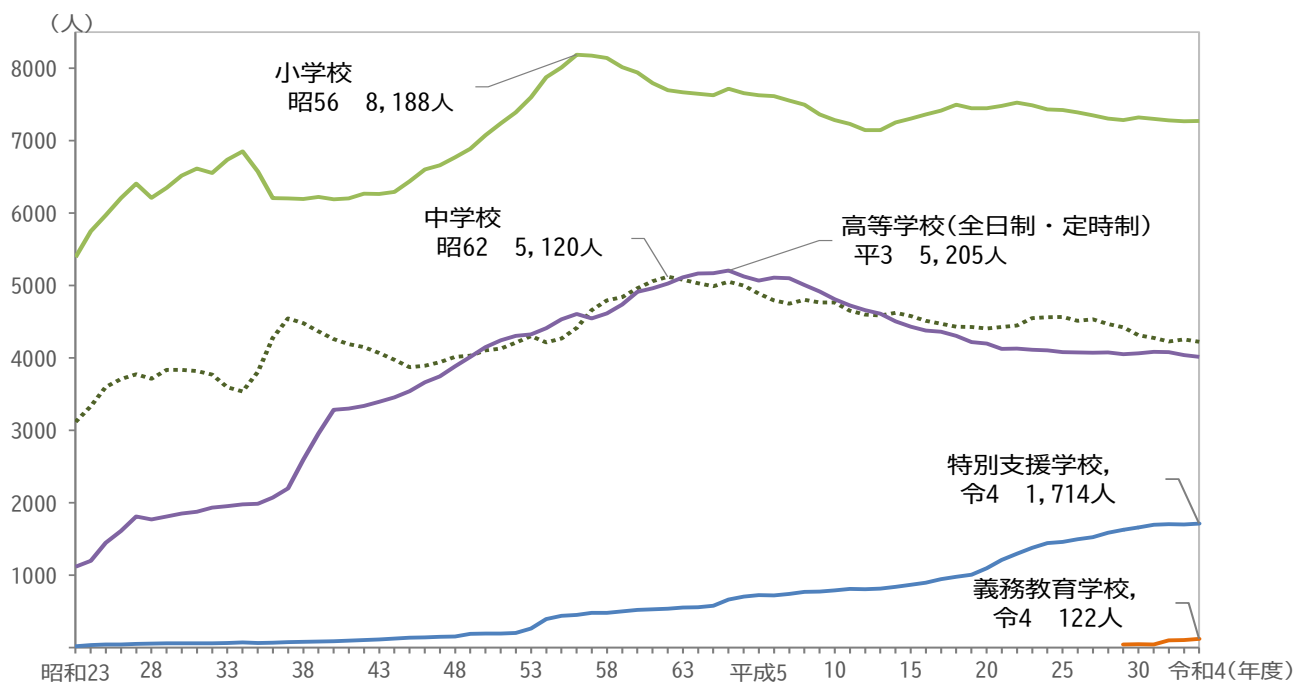
表3 教員数(本務者)

(単位:人)

区分	幼稚園	幼保連携型認定こども園	小学校	中学校	義務教育学校	高等学校(全日制・定時制)	特別支援学校	専修学校	各種学校
令和3年度	1,810	1,291	7,268	4,255	103	4,038	1,702	334	271
4年度	1,843	1,340	7,273	4,222	122	4,014	1,714	344	264
増減	33	49	5	△33	19	△24	12	10	△7

※このほか高等学校(通信制)に110人の本務教員がいる。

図3 教員数(本務者)の推移



※ 特別支援学校は、平成18年度以前は盲学校、聾学校及び養護学校の計である。

## 2 卒業後の状況調査 [高等学校 (全日制・定時制)]

### (1) 岐阜県の状況

#### 卒業者数

- ・令和4年3月の卒業者数は16,916人で、前年より649人減少。

#### 進学状況

- ・大学等進学者数は10,003人で、前年より62人減少。
- ・大学等進学率は、59.1%で、前年より1.8ポイント上昇し、過去最高。
- ・専修学校（専門課程）進学者数は2,481人で、前年より8人減少。
- ・専修学校（専門課程）進学率は14.7%で、前年より0.5ポイント上昇。

#### 就職状況

- ・就職者数は3,472人で、前年より427人減少し、過去最少。
- ・卒業者に占める就職者の割合（以下「就職率」という。）は20.5%で、前年より1.7ポイント低下し、過去最低。

表4 高等学校 (全日制・定時制) の状況別卒業生数

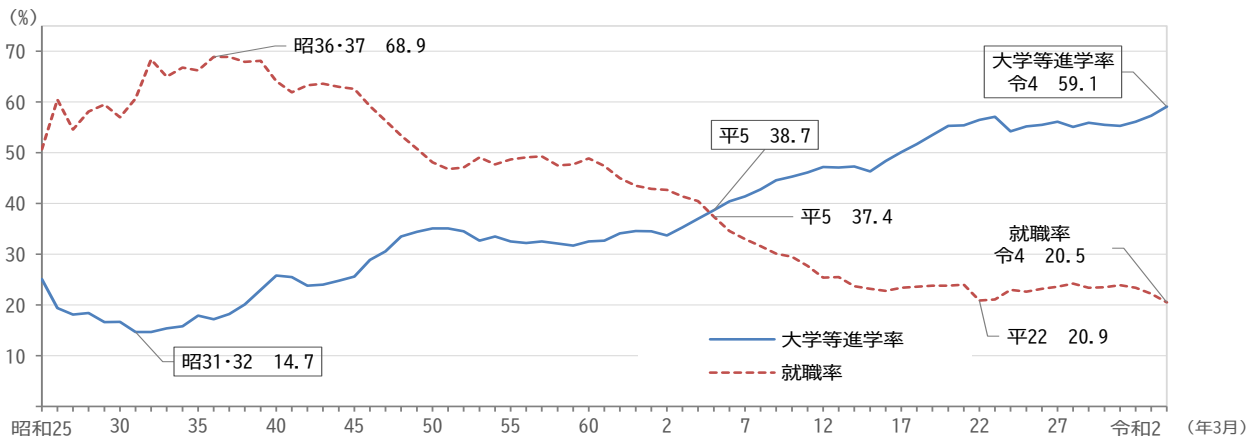
(単位: 人、%)

区分	卒業生計	A 大学等 進学者	B 専修学校 (専門課程) 進学者	C 専修学校 (一般課程) 等入学者	D 公共職業能 力開発施設 等入学者	E 就職者等				F 左記以外 の者
						自営業主等 (a)	常用労働者		臨時 労働者	
							無期雇用 労働者(b)	有期雇用 労働者		
令和3年3月	17,565	10,065	2,489	602	131	21	3,838	14	58	346
令和4年3月	16,916	10,003	2,481	459	92	32	3,435	11	12	390
増減	△ 649	△ 62	△ 8	△ 143	△ 39	11	△ 403	△ 3	△ 46	44
男	8,565	4,941	935	217	78	23	2,119	5	7	239
女	8,351	5,062	1,546	242	14	9	1,316	6	5	151

(続き)	G 不詳・死亡 の者	(再掲)				大学等 進学率 (%)	専修学校 (専門課程) 進学率 (%)	(再掲) 就職者 (a+b+c+d)	卒業者に 占める 就職者の 割合 (%)
		上記 A,B,C,D のうち就職している者		上記 E 有期雇 用労働者のうち 雇用契約期間 が1年以上、かつ フルタイム勤務 相当の者(d)					
		計 (c)	自営業主等 ・無期雇用 労働者						
令和3年3月	1	39	38	1	1	57.3	14.2	3,899	22.2
令和4年3月	1	4	1	3	1	59.1	14.7	3,472	20.5
増減	-	△ 35	△ 37	2	-	1.8	0.5	△ 427	△ 1.7
男	1	3	1	2	-	57.7	10.9	2,145	25.0
女	-	1	-	1	1	60.6	18.5	1,327	15.9

図4 高等学校 (全日制・定時制) 卒業生の大学等進学率及び就職率の推移



### 産業別就職者

- ・男子は「製造業」が 1,216 人で就職者全体の 56.7%と最も多く、次いで「建設業」が 327 人で 15.2%、「公務」が 164 人で 7.6%の順となった。
- ・女子は「製造業」が 543 人で就職者全体の 40.9%と最も多く、次いで「卸売業、小売業」が 169 人で 12.7%、「医療、福祉」が 138 人で 10.4%の順となった。

表5 高等学校(全日制・定時制)の産業別就職者数

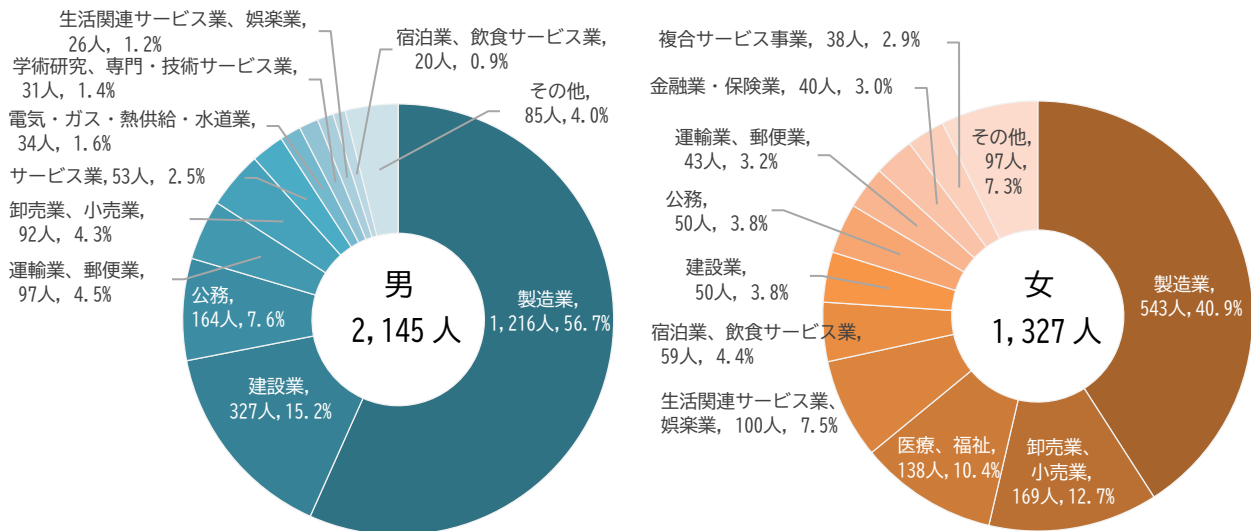
(単位:人、%)

		計	農業、林業	漁業	鉱業、採石業、砂利採取業	建設業	製造業	電気・ガス・熱供給・水道業	情報通信業	運輸業、郵便業	卸売業、小売業	金融業、保険業
就職者	計	3,472	21	-	7	377	1,759	39	21	140	261	41
	男	2,145	14	-	7	327	1,216	34	14	97	92	1
	女	1,327	7	-	-	50	543	5	7	43	169	40
構成比	計	100.0	0.6	-	0.2	10.9	50.7	1.1	0.6	4.0	7.5	1.2
	男	100.0	0.7	-	0.3	15.2	56.7	1.6	0.7	4.5	4.3	0.0
	女	100.0	0.5	-	-	3.8	40.9	0.4	0.5	3.2	12.7	3.0

(続き)		不動産業、物品賃貸業	学術研究、専門・技術サービス業	宿泊業、飲食サービス業	生活関連サービス業、娯楽業	教育、学習支援業	医療、福祉	複合サービス事業	サービス業(他に分類されないもの)	公務(他に分類されるものを除く)	左記以外のもの
就職者	計	17	58	79	126	12	158	47	88	214	7
	男	12	31	20	26	3	20	9	53	164	5
	女	5	27	59	100	9	138	38	35	50	2
構成比	計	0.5	1.7	2.3	3.6	0.3	4.6	1.4	2.5	6.2	0.2
	男	0.6	1.4	0.9	1.2	0.1	0.9	0.4	2.5	7.6	0.2
	女	0.4	2.0	4.4	7.5	0.7	10.4	2.9	2.6	3.8	0.2

図5 産業別就職者数及び構成比



### (2) 全国との比較

#### 進学状況

- ・大学等進学率は、59.1%で、全国平均の 59.5%を 0.4 ポイント下回っており、全国での順位は 15 位となっている。
- ・専修学校(専門課程)進学率は 14.7%で、全国平均の 16.8%を 2.1 ポイント下回っている。

#### 就職状況

- ・就職率は、20.5%で、全国平均の 14.7%を 5.8 ポイント上回っており、全国での順位は 15 位となっている。

図6 高等学校（全日制・定時制）卒業者の大学等進学率及び専修学校（専門課程）進学率の推移

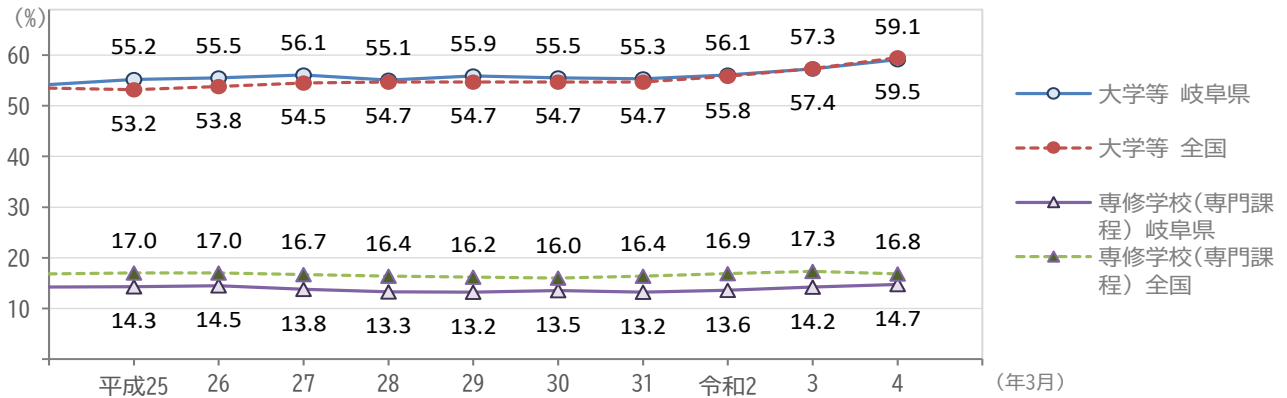


図7 高等学校（全日制・定時制）卒業者の就職率の推移

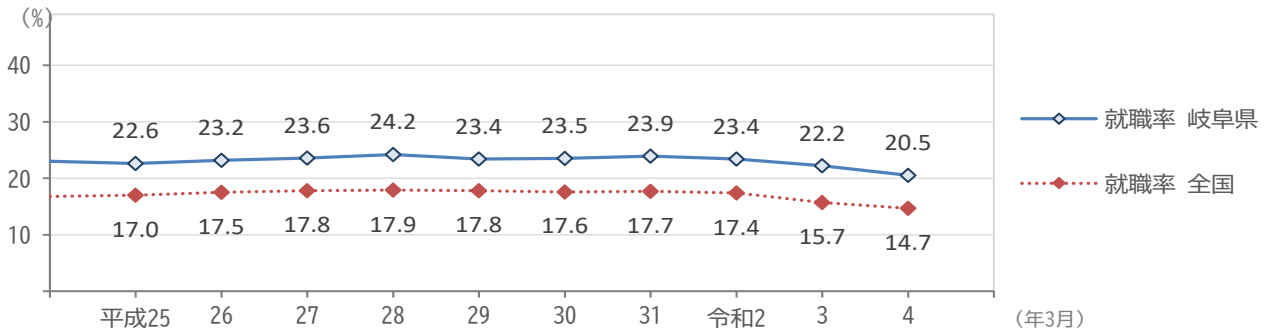


図8 高等学校（全日制・定時制）卒業者の大学等進学率（全国）

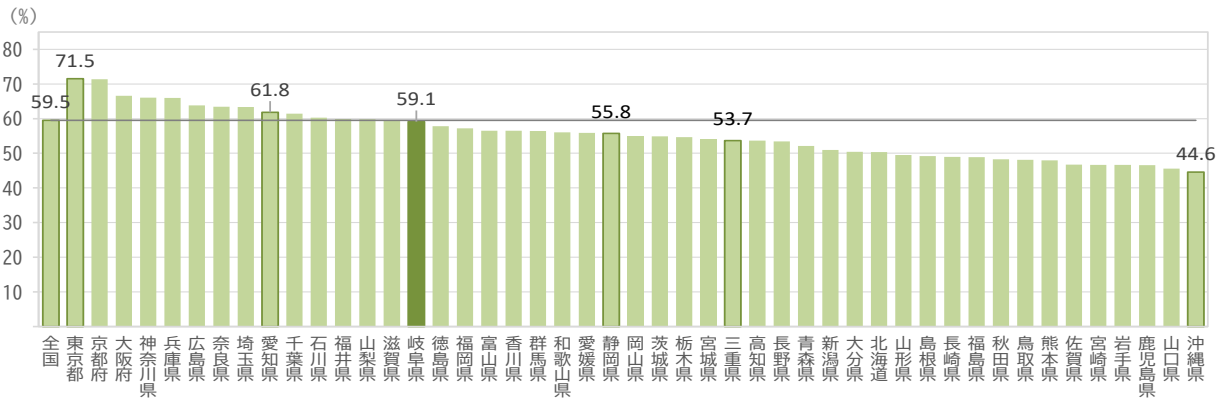
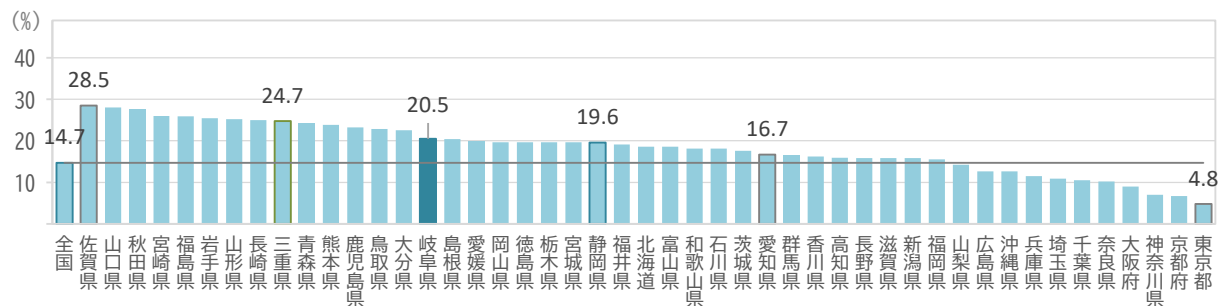


図9 高等学校（全日制・定時制）卒業者の就職率（全国）



### 3 不就学児童生徒調査

- ・ 6歳から14歳までの児童生徒のうち就学免除者は23人、就学猶予者は0人。
- ・ 1年以上居所不明者は2人、令和3年度間の学齢児童生徒死亡者は1人。

表6 不就学学齢児童生徒数

(単位：人)

区 分	就学免除者			就学猶予者			1年以上居所不明者数			学齢児童生徒死亡者数 (前年度間)		
	計	男	女	計	男	女	計	男	女	計	男	女
令和3年度	14	8	6	-	-	-	4	4	-	4	2	2
4年度	23	16	7	-	-	-	2	2	-	1	-	1
増 減	9	8	1	-	-	-	△ 2	△ 2	-	△ 3	△ 2	△ 1

### 4 学校施設調査

- ・ 調査対象校の建物面積と土地面積を調査した。

表7 学校建物面積・学校土地面積

(単位：㎡、校・園)

区 分	公 立			私 立					
	幼保連携型 認定こども園	専修学校	小学校	中学校	高等学校	幼稚園	幼保連携型 認定こども園	専修学校	各種学校
学校建物面積	27,043	22,524	10,349	28,562	238,094	146,704	58,442	64,776	223,942
学校土地面積	121,659	446,168	28,614	102,550	1,071,714	460,447	140,082	187,921	227,895
対象学校数	28	7	2	9	21	91	51	26	33