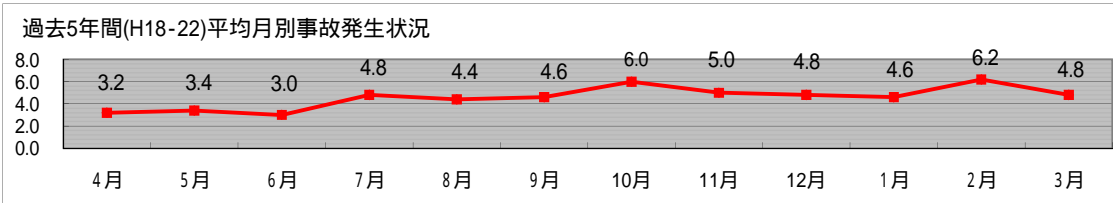


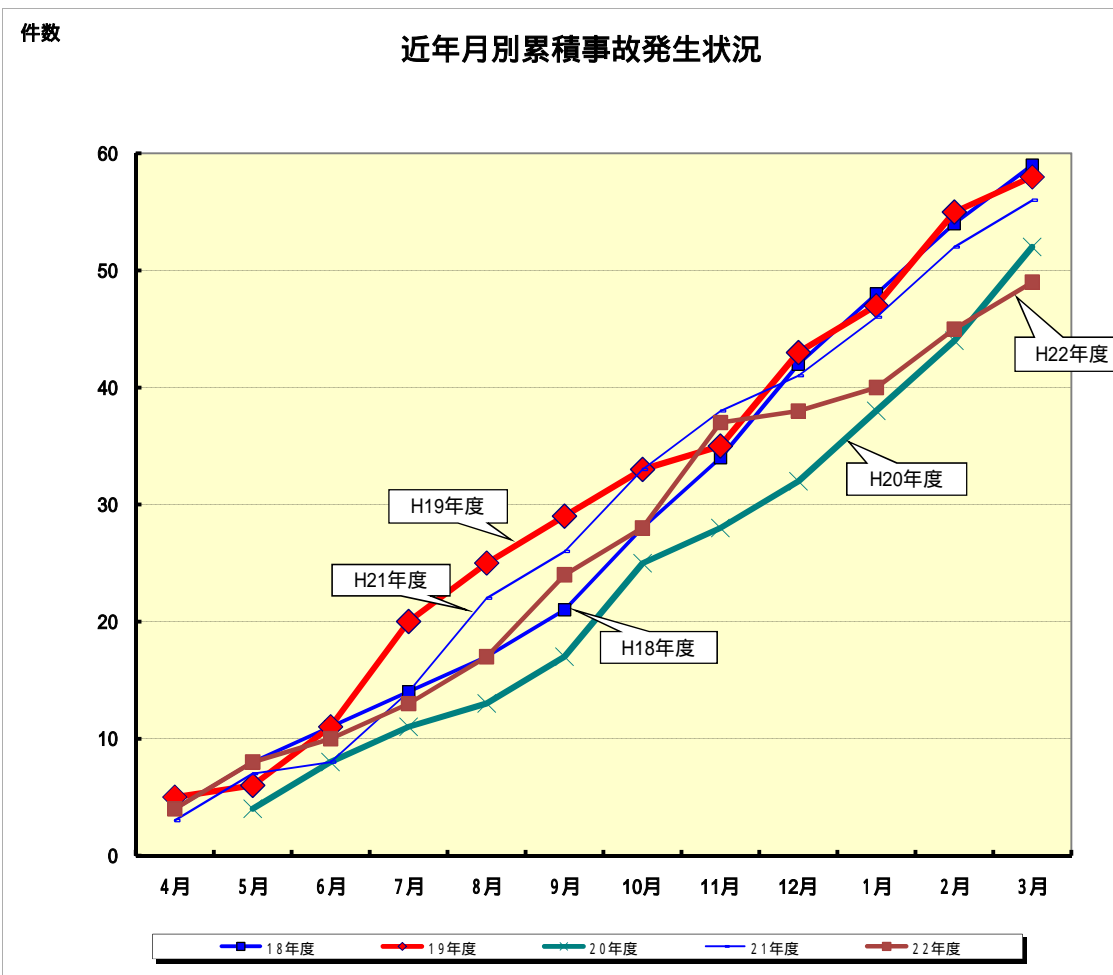
月別事故発生状況

2011.3現在

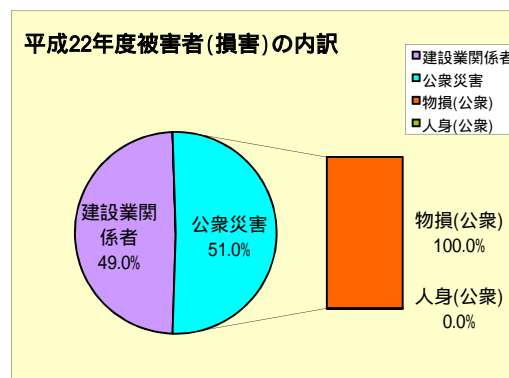
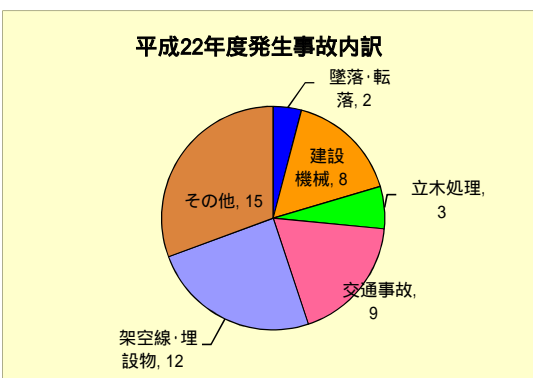
(別紙1-2)



近年の事故発生状況



発生事故内訳



事故分析グラフ

表 - 1: 月別発生状況

月別	H18	H19	H20	H21	H22
4月	4	5	0	3	4
5月	4	1	4	4	4
6月	3	5	4	1	2
7月	3	9	3	6	3
8月	3	5	2	8	4
9月	4	4	4	4	7
10月	7	4	8	7	4
11月	6	2	3	5	9
12月	8	8	4	3	1
1月	6	4	6	5	2
2月	6	8	6	6	5
3月	5	3	8	4	4

59 58 52 56 49

図 - 1: 月別発生状況

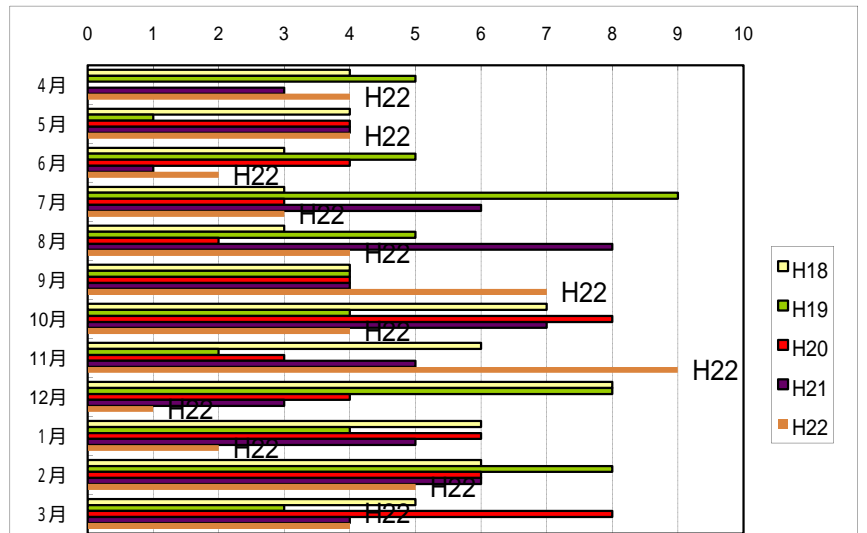


表 - 2: 曜日別発生状況

曜日別	H18	H19	H20	H21	H22
月	8	13	10	14	9
火	11	7	7	12	6
水	10	7	6	7	11
木	10	14	9	11	8
金	7	11	11	6	11
土	7	5	7	5	3
日	6	1	2	1	1

59 58 52 56 49

図 - 2: 曜日別発生状況

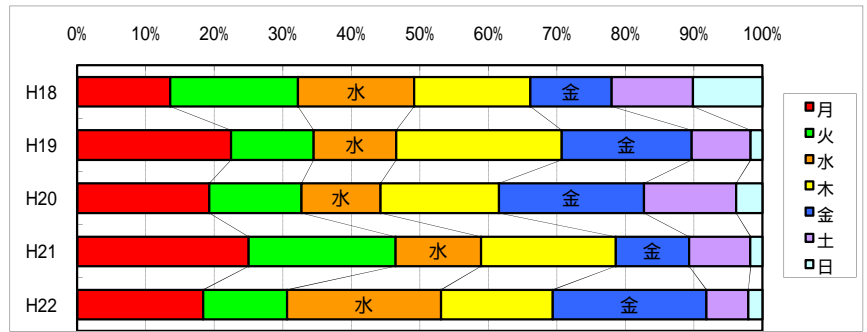
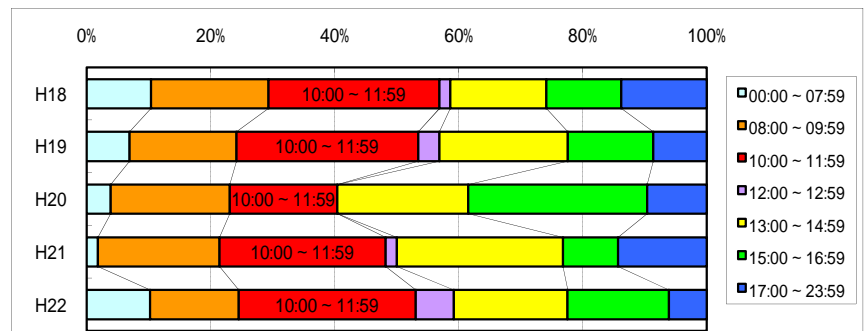


表 - 3: 時間帯別発生状況

時間帯別	H18	H19	H20	H21	H22
00:00 ~ 07:59	6	4	2	1	5
08:00 ~ 09:59	11	10	10	11	7
10:00 ~ 11:59	16	17	9	15	14
12:00 ~ 12:59	1	2	0	1	3
13:00 ~ 14:59	9	12	11	15	9
15:00 ~ 16:59	7	8	15	5	8
17:00 ~ 23:59	8	5	5	8	3

58 58 52 56 49

図 - 3: 時間帯別発生状況



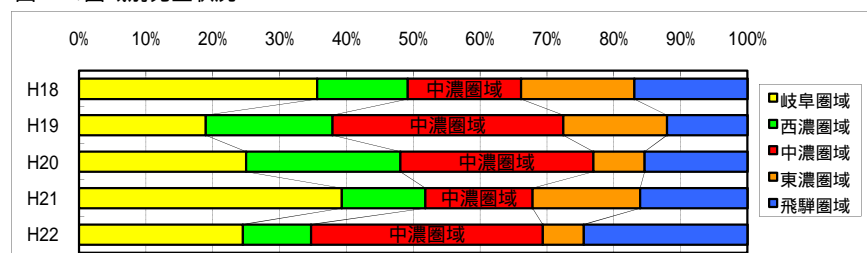
昼前(10時~12時)の事故が多い

表 - 4: 圏域別発生状況

圏域別発生状況	H18	H19	H20	H21	H22
岐阜圏域	21	11	13	22	12
西濃圏域	8	11	12	7	5
中濃圏域	10	20	15	9	17
東濃圏域	10	9	4	9	3
飛騨圏域	10	7	8	9	12

59 58 52 56 49

図 - 4: 圏域別発生状況



中濃圏域での事故が多い(全体の35%)

表 - 5:事務所別発生状況

事務所別発生状況	H18	H19	H20	H21	H22
土木事務所	37	37	34	38	36
農林事務所	9	14	16	11	8
建築事務所	0	3	0	0	0
本庁	9	3	1	7	1
その他1	3	0	0	0	0
その他2	1	1	1	0	4

59 58 52 56 49

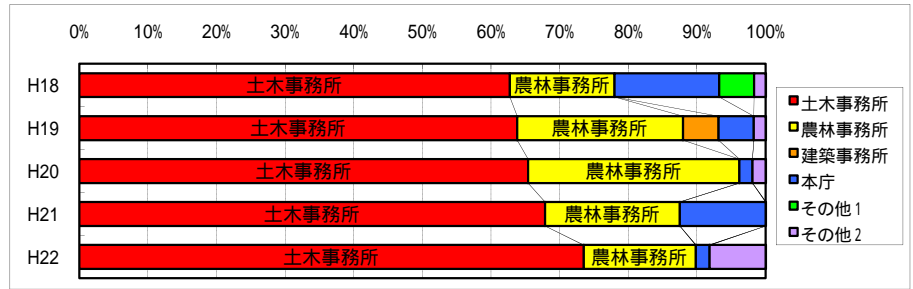
その他1:流域浄水、東部水道

その他2:長良川上流、宮川上流、鉄道高架

発生割合	H18	H19	H20	H21	H22
土木事務所	37/1922= 1.93%	37/1478= 2.50%	34/1495= 2.27%	38/1543= 2.46%	36/1540= 2.34%
農林事務所	9/579= 1.55%	14/509= 2.75%	16/446= 3.59%	11/421= 2.61%	8/451= 1.77%
建築事務所	0/43= 0.00%	3/38= 7.89%	0/0= 0.00%	0/0= 0.00%	0/0= 0.00%
本庁	9/19= 47.37%	3/40= 7.50%	1/68= 1.47%	7/141= 4.96%	1/99= 1.01%
その他1	3/29= 10.34%	0/19= 0.00%	0/23= 0.00%	0/17= 0.00%	0/13= 0.00%
その他2	1/7= 14.29%	1/8= 12.50%	1/7= 14.29%	1/10= 0.00%	4/15= 26.67%
平均	59/2599= 2.27%	58/2092= 2.77%	52/2039= 2.55%	56/2132= 2.63%	49/2118= 2.31%

工事(工事、営繕、委託工事)数は、契約日を基準に支援システム登録案件を集計しています。

図 - 5:事務所別発生状況



土木の事故発生割合が増加傾向

表 - 6:事故種別割合

事故種類	H18	H19	H20	H21	H22
業者人身	26	29	19	23	22
業者物損	1	0	4	6	2
公衆人身	5	3	3	1	0
公衆物損	27	26	26	26	25

59 58 52 56 49

図 - 6:事故種別割合

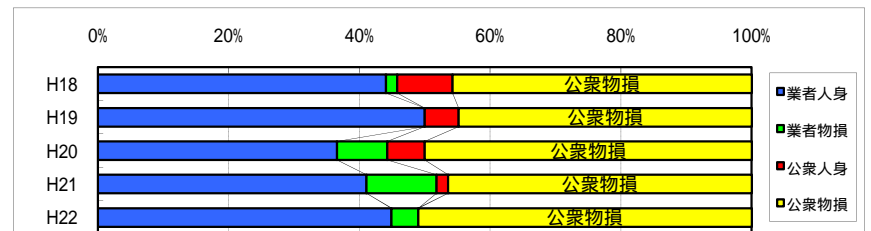


表 - 7:原因種別割合

原因種類	H18	H19	H20	H21	H22
墜落・転落	7	12	8	2	2
建設機械	15	9	28	18	8
立木処理	0	2	1	3	3
交通事故	10	12	3	11	9
架空線・埋設物	-	-	-	-	12
その他	27	23	12	22	15

59 58 52 56 49

図 - 7:原因種別割合

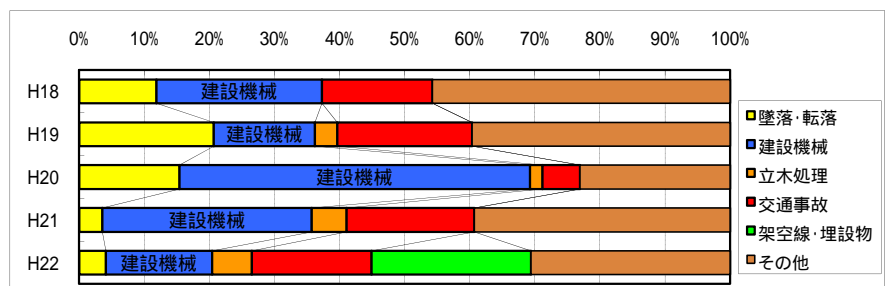
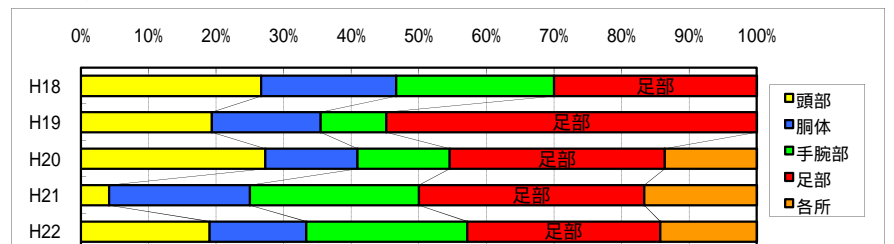


表 - 8:負傷部位別割合

負傷部位	H18	H19	H20	H21	H22
頭部	8	6	6	1	4
胴体	6	5	3	5	3
手腕部	7	3	3	6	5
足部	9	17	7	8	6
各所	0	0	3	4	3

30 31 22 24 21

図 - 8:負傷部位別割合



足部負傷の事故割合が高い

表 - 9: 治療期間分布

治療期間	H18	H19	H20	H21	H22
1週間未満	9	3	2	1	2
1～2週間	6	6	7	10	3
1ヶ月未満	5	5	1	2	3
1ヶ月以上	10	16	12	10	12
死亡	0	0	0	1	1
	30	30	22	24	21

図 - 9: 治療期間分布

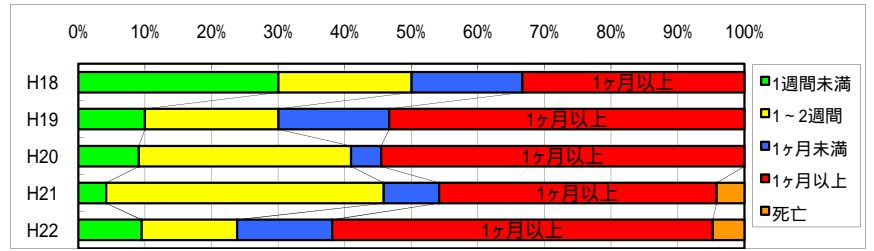


表 - 10: 年齢分布

年齢	H18	H19	H20	H21	H22
～20	1	1	1	1	0
20～30	5	2	3	2	4
30～40	6	8	7	5	4
40～50	2	5	1	4	5
50～60	6	9	2	5	5
60～	5	4	5	8	4
	25	29	19	25	22

図 - 10: 年齢分布

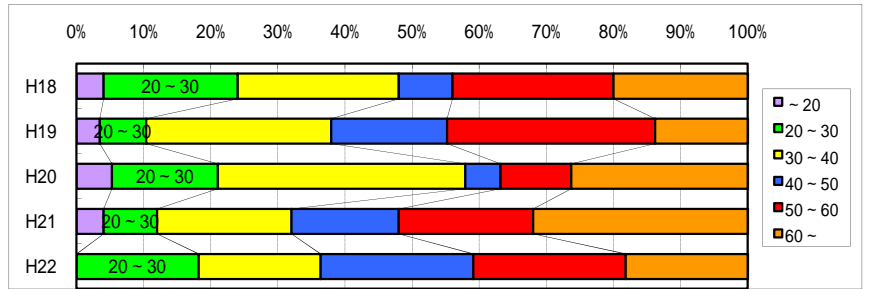


表 - 11: 経験年数分布

経験年数	H18	H19	H20	H21	H22
～1	1	1	0	5	1
1～5	9	12	4	6	4
5～10	4	5	2	1	3
10～20	5	5	9	8	7
20～30	4	4	2	3	4
30～	2	1	2	2	3
	25	28	19	25	22

図 - 11: 経験年数分布

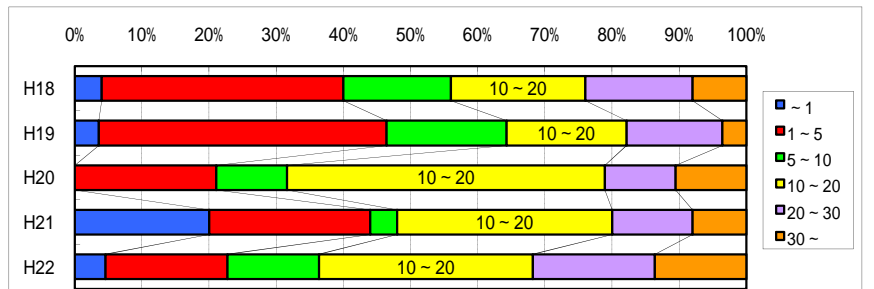
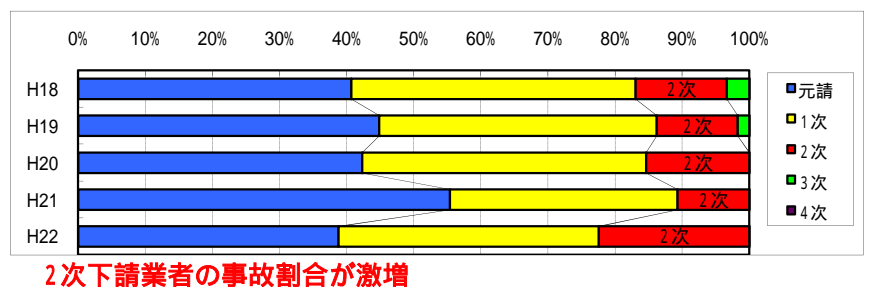


表 - 12: 元請・下請次数割合

下請次数	H18	H19	H20	H21	H22
元請	24	26	22	31	19
1次	25	24	22	19	19
2次	8	7	8	6	11
3次	2	1	0	0	0
4次	0	0	0	0	0
	59	58	52	56	49

図 - 12: 元請・下請次数割合



平成18～22年度 圏域・年度別事故発生件数

(岐阜県農政部・林政部・県土整備部・都市建築部関係)

2011.3現在

(別紙1-3)

	岐阜	西濃	中濃	東濃	飛騨	計
18年度	21	8	10	10	10	59
19年度	11	11	20	9	7	58
20年度	13	12	15	4	8	52
21年度	22	7	9	9	9	56
22年度	12	5	17	3	12	49

