

外国人の方へ

災害から身を守ろう!



GIFU Police / 岐阜県警察

1 日本の自然災害を知ろう

日本は自然災害(地震、つなみ、台風、つよい雨など)がたくさんあります。6月から10月は台風・つよい雨がふえます。大きな災害の時は、いつもの生活ができなくなります。



2 災害がおきる前に 準備しよう

被害を少なくするため災害がおきる前に準備をしてください。

自分でできる準備

にげる時の持ちものを準備する

家具が たおれないようにする

水や たべものを準備する

など

地域でできる準備

災害がおきたときは地域のつながりが助けになります。地域の防災訓練(にげる練習)やボランティアに行きましょう。

We'll have an emergency drill.

3 災害の情報を確認しよう

災害の情報がわかるアプリやWEBサイトがあります。事前にスマートフォン(けいたい電話)などに登録してください。とくに台風はくる前にわかります。

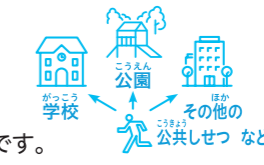


役所などでいろいろなことばで情報をだしていることがあります。災害がおこる前に確認しましょう。

ちかくの避難所(にげる場所)などを確認してください。

4 安全に避難しよう(にげよう)

災害がおきた時あぶない場所にいる人は安全な場所へにげてください。にげる場所は小学校・中学校などの公共しせつです。



コロナの中で安全ににげる方法をたしかめてください。



地震・つなみの時

海のちかくで地震を感じた時は、高いところににげてください。

つよい雨の時

川や崖(水のちかく)に行かないでください。



いろいろな国のことばで見ることができます。

See this info in your own language.

English	ภาษาไทย	नेपाली भाषा
简体中文	한국어	ភាសាខ្មែរ
繁體中文	Português	မြန်မာစာစကား
Tiếng Việt	Español	Монгол хэл
Tagalog	Bahasa Indonesia	



出典：内閣府

【英語】

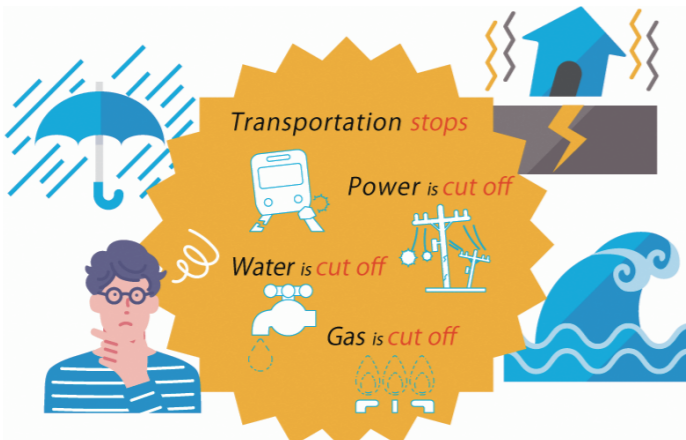
Disaster Mitigation Points for Foreigners



GIFU Police

1 Be aware of natural disasters in Japan

As a country, Japan is very prone to natural disasters (earthquakes, tsunamis, typhoons, heavy rain, etc.). Typhoons and heavy rain occur frequently between June and October. If a major disaster strikes, it can cause various damage which makes it impossible to continue with daily life.



2 Let's ready ourselves!

Prepare in advance to help minimize any damage.

How each of us can prepare



How the community can prepare

Community connections can be invaluable when natural disasters occur. Take part in disaster drills and volunteer in your local area.

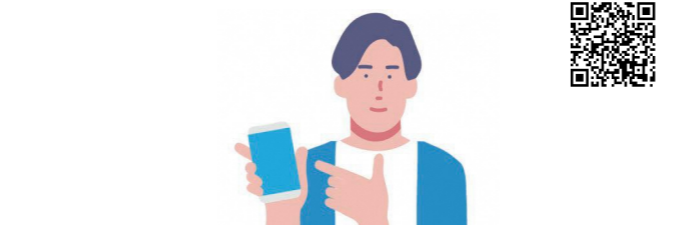


3 Check disaster information

Multiple useful apps and websites exist to keep you informed about disasters. Make sure you register your smartphone or other device in advance.

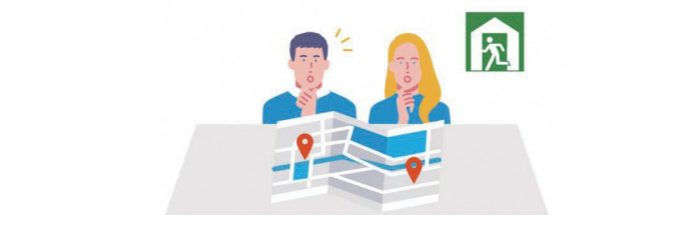
http://www.bousai.go.jp/kokusai/web/img/02_bousai_guidebook_Web_EN.pdf

Note in particular that the incidence of typhoons can be forecast.



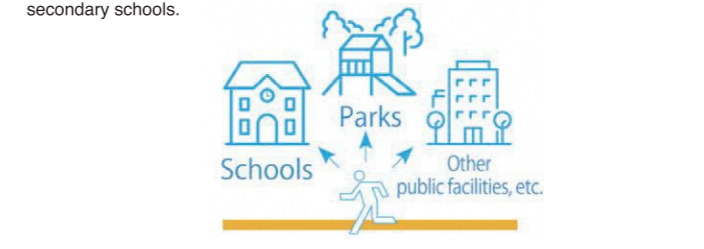
Local authorities may have their own ways of communicating multilingual information. Please check in advance.

Regularly check the location of your local evacuation shelters.



4 Evacuate safely

If disaster strikes, people in endangered areas should evacuate to a safe place. Normally, the designated evacuation centres are public facilities such as primary and secondary schools.



Check out the key evacuation pointers and the decision-making flow for evacuation in the event that the corona disaster does not subside.

http://www.bousai.go.jp/kokusai/evacuation_points/pdf/point_en.pdf

In the event of earthquakes or tsunamis If you sense an earthquake near the coast, or if a tsunami warning is issued, evacuate immediately to higher ground.

In the event of heavy rain Avoid rivers and cliffs.



【中国語(簡体)】

面向外国人的减灾要点



岐阜县警察

1 请了解日本自然灾害

日本是自然灾害(地震、海啸、台风、大雨等)非常多的国家。6月到10月左右经常有台风、大雨。发生大型灾害时,会造成各种使日常生活无法继续的伤害。



2 请提前做好准备

为了把伤害降到最低,请提前做好准备。

个人能够做好的准备



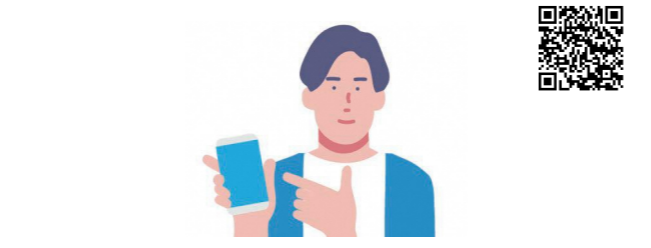
在地区进行的准备

地区联系在发生灾害时会有很大的帮助。请积极参加居住地区的防灾训练和志愿者活动。



3 请确认灾害信息

有便于获得灾害信息的应用程序和网站,请提前在智能手机上注册。http://www.bousai.go.jp/kokusai/web/img/09_bousai_guidebook_Web_ZS.pdf 尤其可以提前预测台风的到来。



有时地方政府等配备有自己的多种语言信息发布方法。请事先确认一下。请平时就确认一下附近的避难所。



4 请安全地避难

原则上发生灾害时处于危险场所的人要到安全场所避难。一般指定中小学等公共设施为避难所等。



请确认一下新冠疫情下的避难要点和避难行动判定流程。http://www.bousai.go.jp/kokusai/evacuation_points/pdf/point_zh-cn.pdf

发生地震、海啸时 如果在海岸附近感觉到地震的摇晃,或已经发布了海啸警报等,请立刻到高处紧急避难。

下大雨时 请不要靠近河流和崖壁



务必按避难指示进行避难 将不再发布避难通告

警戒等级	最新避难信息	先前的避难信息系统
5	紧急安全措施 ※1	已出现灾情 (灾情一经确认, 就会发布)
4	避难指示 ※2	避难指示(紧急) 避难通告
3	老年人等进行避难 ※3	避难准备、 老年人等开始避难
2	暴雨、洪水或暴潮注意报 (日本气象厅)	暴雨、洪水或暴潮注意报 (日本气象厅)
1	预警概率 (日本气象厅)	预警概率 (日本气象厅)

Medidas para mitigação de desastres para estrangeiros



Polícia de GIFU

1 Conheça os desastres naturais do Japão

O Japão é um país com um grande número de desastres naturais (terremotos, tsunamis, tufões, chuvas fortes, etc.). Tufões e chuvas fortes aumentam de junho a outubro. No caso de uma grande catástrofe, vários danos vão ocorrer, impedindo de continuar com sua vida diária.



2 Prepare-se com antecedência

Faça preparativos com antecedência para minimizar os danos.

Precauções que você mesmo pode tomar



Precauções a serem tomadas na comunidade

Os laços comunitários ajudam muito em caso de desastre. Participe ativamente de exercícios de prevenção de desastres e atividades voluntárias em sua comunidade.



3 Verifique a informação do desastre

Existem aplicativos e sites úteis para obter informações sobre desastres. Instale previamente em seu smartphone, etc.

http://www.bousai.go.jp/kokusai/web/img/06_bousai_guidebook_Web_PT.pdf

Em particular, a chegada de tufões pode ser prevista.



Os municípios podem ter seus próprios métodos de divulgação de informações multilíngues. Por favor, verifique com antecedência.

Sempre verifique onde fica o abrigo de emergência da sua vizinhança.



4 Evacue com segurança

Como regra geral, as pessoas que estão em um local perigoso no momento de um desastre devem evacuar para um local seguro. Normalmente, instalações públicas, como escolas primárias e secundárias, são designadas como abrigos de emergência, etc.



Verifique os pontos importantes da evacuação e os passos a seguir em tempos de coronavírus.

http://www.bousai.go.jp/kokusai/evacuation_points/pdf/point_pt.pdf



Em caso de terremoto/tsunami

Se você sentir um terremoto perto da praia ou se um alerta de tsunami for dado, evacue imediatamente para um lugar alto.

Em caso de chuvas fortes

Fique longe de rios e penhascos.



Em caso de tsunami, uma bandeira de tsunami será mostrada (bandeira quadrada de vermelha e branca)

Mga tip para sa mga dayuhan para mabawasan ang pagkasalanta sa oras ng sakuna



Pulis ng GIFU

1 Alamin ang mga natural na sakuna ng Japan

Ang Japan ay isang bansang napakaraming natural na sakuna (lindol, tsunami, bagyo, malakas na ulan, atbp.). Mula Hunyo - Oktubre, dumadami ang bagyo at malakas na ulan. Sa oras ng malaking sakuna, iba't ibang uri ng pinsala ang nagaganap kung saan imposibleng ipagpatuloy ang pang-araw-araw na pamumuhay.



2 Maghanda tayo nang maaga

Maghanda tayo nang maaga upang mabawasan ang mga pinsala.

Mga paghahandang maaaring magawa ng bawat isa



Mga paghahanda ng komunidad

Ang mga ugnayan sa komunidad ay magiging malaking tulong sa oras ng sakuna. Akitbo tayong lumahok sa mga disaster drill o mag-boluntaryo sa mga aktibidad.



3 Kumpirmahin natin ang impormasyon tungkol sa sakuna

Mayroong madaling gamiting app at website para makakuha ng impormasyon tungkol sa mga sakuna. Irehistro ang mga ito nang maaga sa iyong smartphone atbp.

http://www.bousai.go.jp/kokusai/web/img/08_bousai_guidebook_Web_PH.pdf

Partikular na makikinita nito na maaagang darating ang bagyo.



May mga pagkakataon ang mga lokal na gobyerno ay may mga inihandang paraan ng pagpapakalat ng impormasyon sa iba't ibang wika. Mangyaring kumpirmahin natin ito nang maaga.

Laging kumpirmahin mga evacuation center, atbp. sa inyong mga lugar.



4 Lumikas tayo sa ligtas na paraan

Ang mga taong nasa mapanganib na lugar sa oras ng sakuna ay kinakailangang lumikas patungo sa ligtas na lugar. Ang mga pampublikong pasilidad tulad ng mga paaralang elementarya, atbp., ay karaniwang itinatagala bilang mga evacuation center, atbp.



Kumpirmahin natin ang mga dapat gawin sa paglikas at ang daloy ng pagdedisyon sa gagawing aksyon sa paglikas sa kalagitnaan ng hindi pagkalma ng COVID-19.

http://www.bousai.go.jp/kokusai/evacuation_points/pdf/point_1i.pdf



Sa kaso ng lindol o tsunami

Kung malapit sa baybayin at nakaramdam ng pagyagng ng lindol o kung may inilabas na babala ng tsunami, atbp., magmadali at lumikas kaagad patungo sa mataas na lugar.

Sa kaso ng malakas na ulan

Huwag lumapit sa mga ilog o bangin.



Isagawa ang tsunami flag (baybayin at pahayag checked na banderol) sa oras na maghahanda ng tsunami

Các điểm quan trọng để giảm nhẹ thiệt hại do tai họa dành cho người nước ngoài



Cảnh sát GIFU

1 Hãy biết về thiên tai ở Nhật Bản

Nhật Bản là đất nước có rất nhiều thiên tai (như động đất, sóng thần, bão, mưa to, v.v...). Trong khoảng từ tháng 6 đến tháng 10 có rất nhiều bão và mưa to. Khi có tai họa lớn, sẽ gây ra rất nhiều thiệt hại làm gián đoạn cuộc sống sinh hoạt thường ngày.



2 Hãy chuẩn bị trước

Hãy chuẩn bị trước để giảm thiểu tối đa thiệt hại.

Những việc chuẩn bị mà cá nhân có thể làm



Những việc chuẩn bị được thực hiện bởi khu vực

Việc kết nối trong khu vực sẽ giúp đỡ to lớn khi có tai họa. Hãy tích cực tham gia vào các hoạt động tình nguyện hoặc huấn luyện phòng chống tai họa, v.v... ở địa phương nơi bạn đang sống.



3 Hãy xác nhận các thông tin về tai họa

Có các trang web và ứng dụng tiện lợi để có được thông tin về tai họa. Hãy đăng ký trước vào điện thoại thông minh, v.v...

http://www.bousai.go.jp/kokusai/web/img/03_bousai_guidebook_Web_VN.pdf

Đặc biệt, có thể dự báo được trước việc có bão đến.



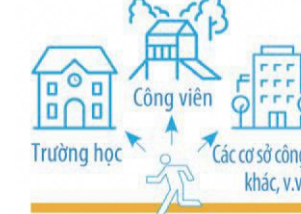
Có trường hợp chính quyền địa phương, v.v... độc lập chuẩn bị sẵn phương pháp phát đi thông tin bằng nhiều ngôn ngữ. Hãy kiểm tra trước.

Thường xuyên kiểm tra trước nơi lánh nạn, v.v... ở gần bạn.



4 Hãy lánh nạn một cách an toàn

Nguyên tắc là khi có tai họa thì người ở nơi nguy hiểm sẽ lánh nạn tới nơi an toàn. Thông thường, các cơ sở công cộng như trường tiểu học, trung học cơ sở, v.v... sẽ được chỉ định làm nơi lánh nạn, v.v...



Hãy kiểm tra các điểm quan trọng về lánh nạn trong lúc chưa kiểm soát được dịch Covid-19 và lưu đồ quyết định hành động lánh nạn.

http://www.bousai.go.jp/kokusai/evacuation_points/pdf/point_vi.pdf



Trường hợp động đất và sóng thần

Nếu cảm nhận được rung lắc do động đất ở gần bờ biển, hay cảnh báo sóng thần đã được công bố thì hãy ngay lập tức nhanh chóng lánh nạn tới nơi cao hơn.

Trường hợp mưa to

Không lại gần sông hay vách đá dốc đứng.



Cử cảnh báo sóng thần (lưu cơ sở báo và biển ở vương phòng địa phương) sẽ được kéo lên khi có sóng thần

Evacuação mediante Ordem de Evacuação

A Recomendação de Evacuação não será mais emitida

Nível de alerta	Novas informações de evacuação	Informações de evacuação
5	Ocorrência de desastres iminentes de Desastres	Medidas de Segurança de Emergência ※1
4	Alto risco de desastre	Ordem de Evacuação ※2
3	Risco de desastre	Evacuação de Idosos e outros grupos ※3
2	Piora do clima	Recomendações sobre Chuvas Fortes, Inundações e Mare Alta (Agência Meteorológica do Japão)
1	Risco de piora do clima	Probabilidade de Alertas (Agência Meteorológica do Japão)

Informação de ocorrência de desastre (Emitido quando a ocorrência é registrada)

- Ordem de Evacuação
- Recomendação de Evacuação
- Notificação para Preparação de Evacuação e Início de Evacuação de Idosos
- Recomendações sobre Chuvas Fortes, Inundações e Mare Alta (Agência Meteorológica do Japão)
- Probabilidade de Alertas (Agência Meteorológica do Japão)

«Refugie-se até o Nível de alerta 4 sem falta!»

Dapat lumikas batay sa Utos ng Paglikas Inalis na ang abiso ng paglikas

Antas ng alerta	Bagong sistema ng impormasyon sa paglikas, atbp.	Dating sistema ng impormasyon sa paglikas, atbp.
5	Nangyari ang sakuna Sumangay na Sakuna	Emerhensiyang Pagtiyak sa Kaligtasan ※1
4	Matindi ang Panganiyang sakuna	Utos ng Paglikas ※2
3	May panganiyang sakuna	Paglikas ng Matatanda, atbp. ※3
2	Lumalala ang panahon	Payo na Mag-ingat sa Malakas na Ulan, Baha, at Daluyong (Japan Meteorological Agency)
1	May panganiyang paglala sa panahon	Impormasyon Para sa Patiuang Pag-ingat (Japan Meteorological Agency)

Impormasyon sa pagkakaroon ng sakuna (Ibalita sa mga istasyon ng pagkakaroon ng sakuna)

- Utos ng paglikas (emergency)
- Abiso ng paglikas
- Paghahanda sa paglikas/pagsimula ng paglikas ng matatanda at iba pa
- Payo na Mag-ingat sa Malakas na Ulan, Baha, at Daluyong (Japan Meteorological Agency)
- Impormasyon Para sa Patiuang Pag-ingat (Japan Meteorological Agency)

«Dapat lumikas hanggang sa alert level 4!»

Sơ tán theo chỉ thị lánh nạn Khuyến cáo lánh nạn được hủy bỏ

Cảnh báo cấp	Thông tin lánh nạn mới	Hệ thống thông tin lánh nạn, v.v... cho đến giờ
5	Thảm họa xảy ra hoặc sắp xảy ra	Biện pháp bảo đảm an toàn khẩn cấp ※1
4	Có nguy cơ cao xảy ra thảm họa	Chỉ thị lánh nạn (khẩn cấp) ※2
3	Có nguy cơ xảy ra thảm họa	Sơ tán người cao tuổi, v.v... ※3
2	Thời tiết xấu đi	Các thông tin lưu ý về mưa to, ngập lụt hoặc triều cường (Cơ quan Khí tượng Nhật Bản)
1	Nguy cơ thời tiết xấu đi	Thông tin cảnh báo sớm (Cơ quan Khí tượng Nhật Bản)

Thông tin phát sinh tai họa (Được đưa ra khi xác nhận có thảm họa)

- Chỉ thị lánh nạn (khẩn cấp)
- Khuyến cáo lánh nạn
- Chuẩn bị lánh nạn - Bắt đầu lánh nạn đối với người cao tuổi v.v...
- Các thông tin lưu ý về mưa to, ngập lụt hoặc triều cường (Cơ quan Khí tượng Nhật Bản)
- Thông tin cảnh báo sớm (Cơ quan Khí tượng Nhật Bản)

«Đảm bảo sơ tán khi có cảnh báo cấp 4!»