

# 岐阜県災害対策本部員会議(第1回)

**【日時】**令和4年9月19日(月) 17:00~

**【場所】**4階 特別会議室

※数値等は、速報値のため今後変更となることがある。

# 会議の目的

○状況の共有

○当面の対応方針

# 次第

- 1 気象概況
- 2 土砂災害等の状況
- 3 被害、避難の状況
- 4 各部等の対応
- 5 副知事指示

# 1 氣象概況

# 台風第14号の進路と今後の岐阜県への影響

2022年9月19日15時00分  
岐阜地方気象台

## 台風進路予想 (9月19日15時現在)

### 20日03時 (予想)

位置：柏崎市の西約40km  
中心気圧：980hPa  
最大風速：30m/s  
最大瞬間風速：40m/s

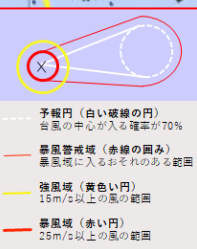
20日15時

20日03時

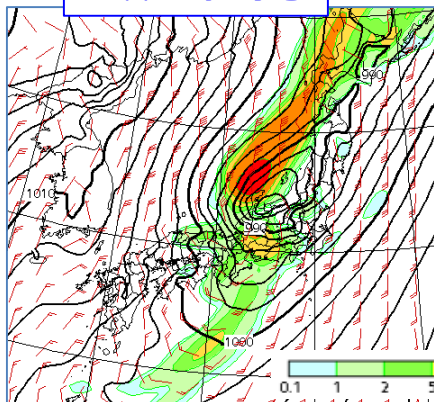
14

### 19日15時現在 (実況)

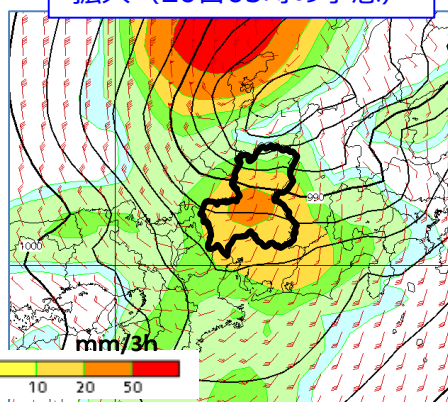
位置：出雲市の西約40 km  
中心気圧：975hPa  
最大風速：30m/s  
最大瞬間風速：45m/s



## 20日03時の予想



## 拡大 (20日03時の予想)



## 岐阜県への今後の影響

### ■ 台風

- ・ 19日15時現在、大型の台風は出雲市の西にあり、北東に進んでいる。(今後の進路予想は左図参照)
- ・ **台風が岐阜県に最も接近する時間帯は現時点で19日夜遅くから20日未明にかけて。**

### ■ 大雨

- ・ 台風周辺の暖かく湿った空気が流れ込み、大気の状態が非常に不安となっている。
- ・ 19日夜から20日明け方にかけて1時間50ミリ以上の非常に激しい雨が断続的に降る見込み。
- ・ **大雨となりやすい地域**：南～南東斜面  
特に岐阜・西濃山地、中濃山地(郡上市付近)や分水嶺付近および飛騨地方
- ・ 東海地方では、19日夜から20日午前中にかけて、線状降水帯が発生して大雨災害の危険度が急激に高まる可能性があります。

### ■ 風

- ・ 19日夜遅くから20日明け方にかけて、**暴風警報基準となる、最大風速17メートルの暴風**となる見込み。

### ■ 防災事項

- ・ 暴風や土砂災害、河川の増水、低い土地の浸水に**警戒**。
- ・ 竜巻などの激しい突風、落雷、降ひょうに注意。

# 量的な見通し 9月19日15時時点の資料

警報級・注意報級の期間は、台風の数や進路によって変わります。最新の気象情報を利用してください。

		19日			20日							
		15-18時	18-21時	21-24時	0-3時	3-6時	6-9時	9-12時	12-15時	15-18時	18-21時	21-24時
		夕方	夜の はじめ頃	夜遅く	未明	明け方	朝	昼前	昼過ぎ	夕方	夜の はじめ頃	夜遅く
台風最接近				最接近	最接近							
大雨(浸水) (ミリ)	美濃地方	40	50	50	70	70						
	飛騨地方	30	50	50	70	70						
大雨(土砂災害)	美濃地方											
	飛騨地方											
洪水	美濃地方											
	飛騨地方											
暴風 (メートル)	美濃地方	12 ↙	15 ↙	17 ↑	17 ↑	17 ↑	12 →	12 →	12 ↘	12 ↘	8 ↘	6 →
	飛騨地方	12 ↙	15 ↙	17 ↑	17 ↑	17 ↑	12 ↓	12 ↓	12 ↓	12 ↓	8 ↓	8 ↓
雷	岐阜県	竜巻	竜巻	竜巻	竜巻	竜巻						

警報級 注意報級 ※警報、注意報は、対象となる期間よりも前に数時間のリードタイムをとって発表します。

## 《注意報・警報の見通し》

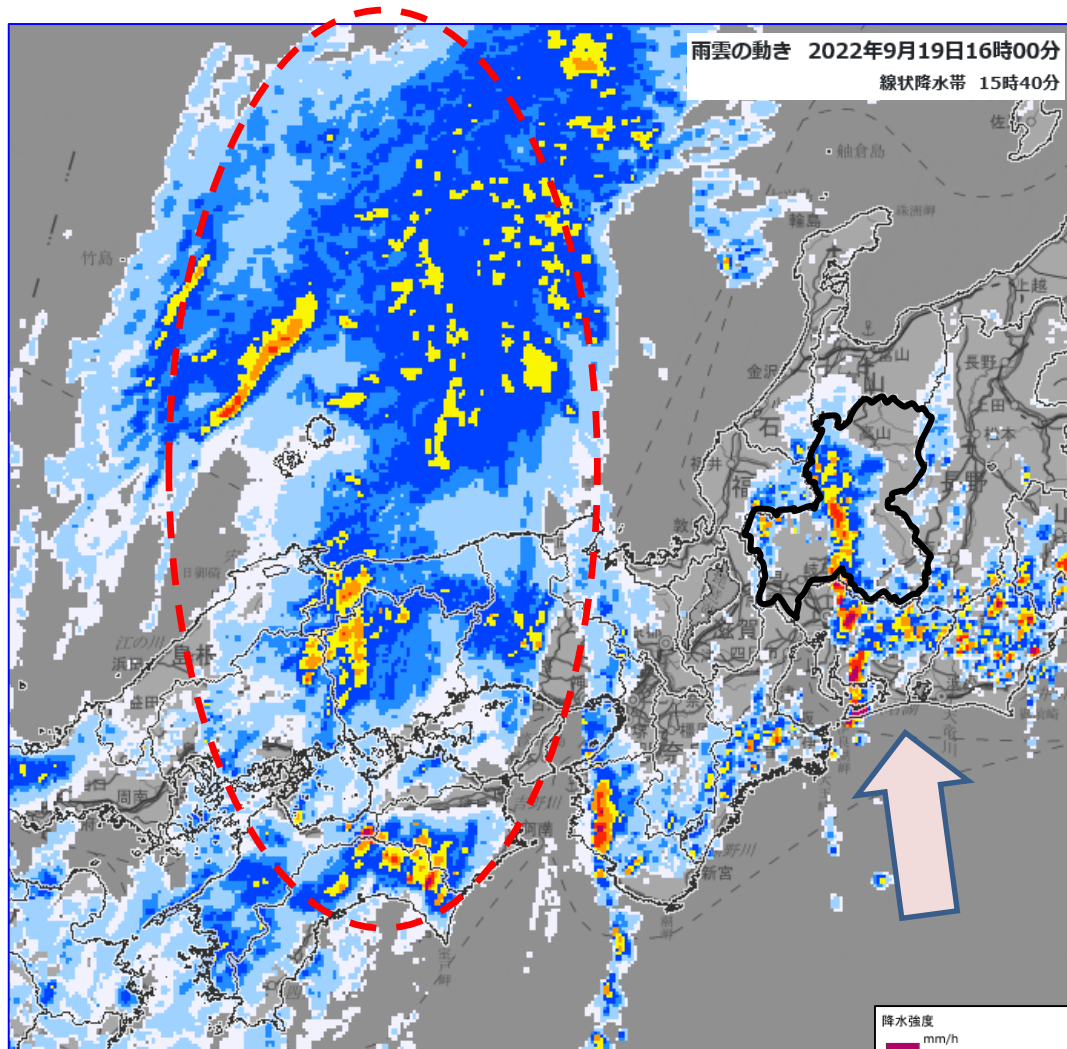
- 現在、**暴風警報**と大雨、洪水、雷注意報を  
発表中。  
今後、発表市町村は増える見込み。
- **大雨警報等**：  
19日夜遅くには、土砂災害、浸水害の  
警報を発表する見込み。  
今後、降水量が多くなる市町村は、  
**土砂災害警戒情報**の発表の可能性もある。

## 《雨の予想》

- 1時間降水量 多い所  
19日 美濃地方飛騨地方共 50ミリ  
20日 美濃地方飛騨地方共 70ミリ
- 24時間降水量 多い所  
19日18時から20日18時  
美濃地方 250ミリ  
飛騨地方 250ミリ
- その後、24時間降水量 多い所  
20日18時 から 21日18時  
美濃地方 およそ50ミリ  
飛騨地方 およそ50ミリ

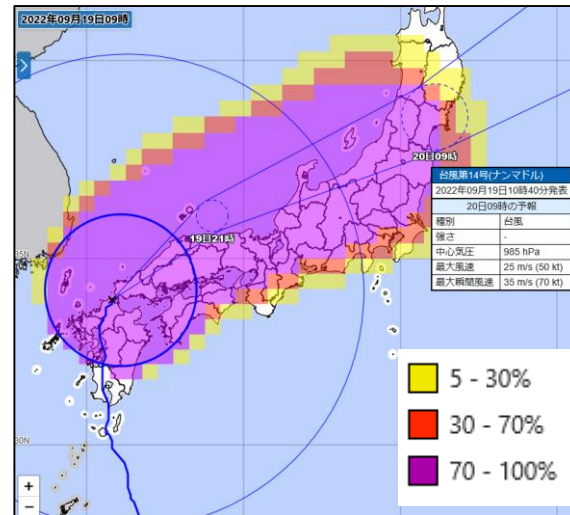
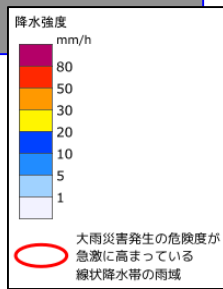
## 《風の予想》

- 美濃地方飛騨地方共
- 19日
    - ・最大風速17メートル
    - ・最大瞬間風速30メートル
  - 20日
    - ・最大風速17メートル
    - ・最大瞬間風速30メートル

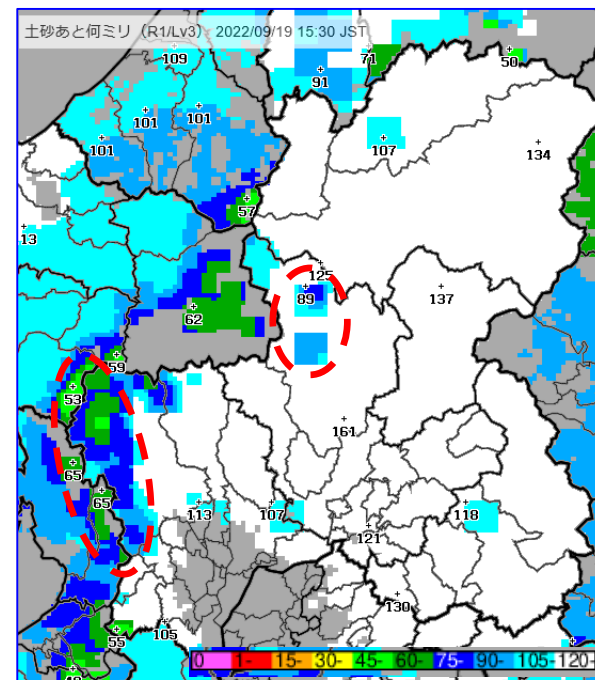


台風本体の雨雲

雨雲の動き(ナウキャスト)



暴風域に入る確率



大雨警報(土砂災害)までの余裕

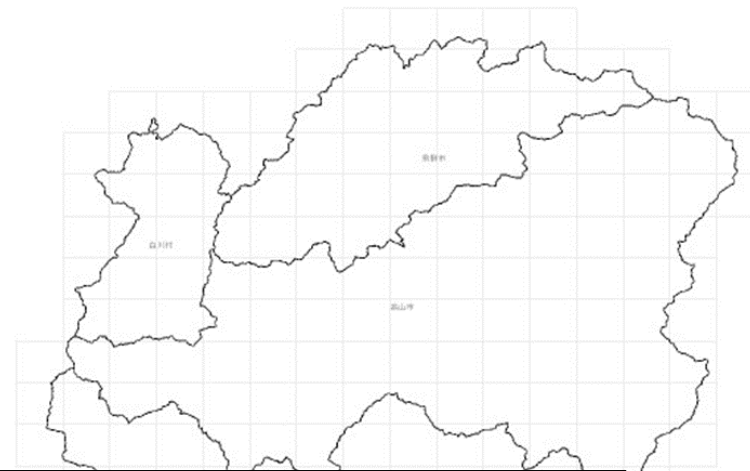
## 2 土砂災害等の状況



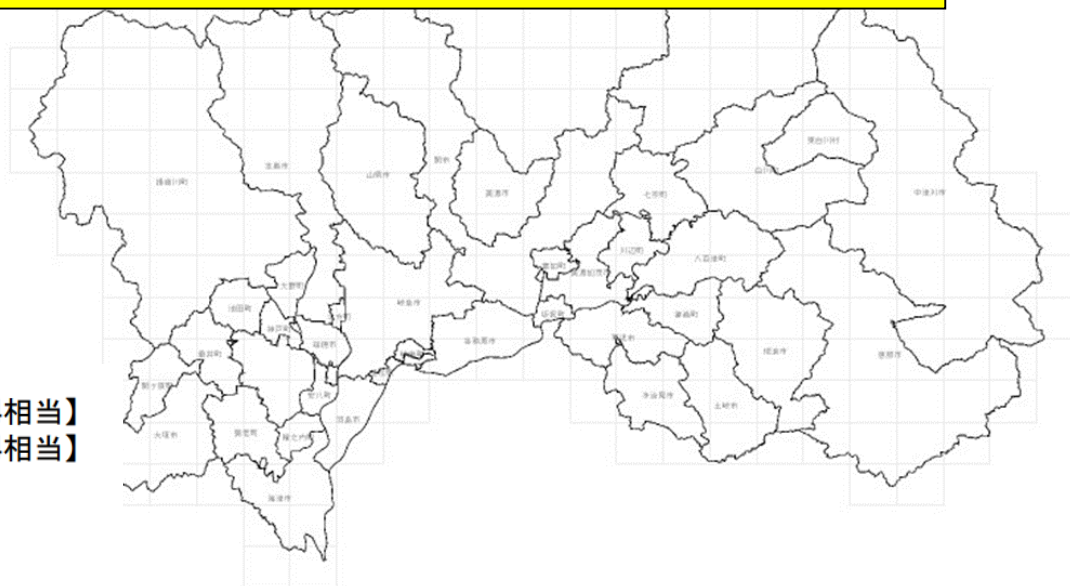
# 県内の土砂災害に関する状況

## (1) 県内の土砂災害警戒情報の発表状況

発表時刻	発表市町村



9/19 16:00時点 県内に発表なし



- 極めて危険【警戒レベル4相当】
- 非常に危険【警戒レベル4相当】
- 警戒【警戒レベル3相当】
- 注意【警戒レベル2相当】

## 県内の道路に関する状況

(1) 県内の雨量通行規制路線について

1 路線 1 箇所にて通行止

(2) 県内のその他の通行規制について

災害発生の恐れなどから、7 路線 7 箇所  
で通行止

## 3 被害、避難の状況

(1) 県内の被害状況

(2) 県内の避難指示等の発令状況

## 4 各部等の対応

# 危機管理部

- 災害情報集約センター内の  
指揮総括チーム、災害情報集約チームにおいて住民避難、被害に関する情報を収集中
- 全市町村へ情報連絡員を派遣し、被害状況や支援ニーズを把握

# 農政部

○農業被害情報収集中

# 林政部

○林業被害情報収集中

# 県土整備部

- 県庁各課、各土木事務所において、情報収集体制を構築
- 気象状況等を注視し、災害が発生した場合には、迅速に対応



# 県警本部

- 15時06分に警備部長を長とする、災害警備本部を設置

# 5 副知事指示

- ・ 台風第14号は明日の未明から明け方にかけて本県に最接近する。
- ・ 現在、県内全域に暴風警報が発表され警戒が必要だが、今夜から明日午前中にかけて線状降水帯が発生する可能性があるとのこと。各部においては、土砂災害や河川氾濫、暴風被害などの発生を見越し、市町村や関係機関と連携した対応ができるよう必要な準備を進めておくこと。
- ・ また、市町村へは情報連絡員を派遣しているところ。市町村の被害状況や支援ニーズが漏れなく県本部に伝達されるよう報告又は共有を徹底すること。
- ・ 市町村におかれては、逐次、高齢者等避難の発令や自主避難者を受け入れる避難所の開設などを行っていただいているが、住民の避難行動につながるよう、防災行政無線や自治会を通じての呼びかけなど、多様な手段で避難を呼びかけていただくとともに、早めに避難情報を発令するなど適時・的確な対応を検討されたい。
- ・ また、避難所運営にあたっては、事前受付、パーティションの設置をはじめ、住民にマスクや消毒液等の持参を呼びかけるなど、コロナ対策に万全を期していただきたい。
- ・ 不足する資機材や人的支援などが必要であれば、県の情報連絡員を通じて遠慮なくご相談いただきたい。
- ・ 九州や中国地方では、多数の被害が発生している。県内でも、引き続き、明日にかけて風・雨は強まり、暴風、土砂災害、河川氾濫に警戒が必要。連絡・情報共有体制を万全にし、県、市町村、関係機関が一丸となり対応に当たっていただきたい。