



# 岐阜県感染症発生動向調査週報

Gifu Infectious Diseases Weekly Report

令和4年9月9日 岐阜県感染症情報センター（岐阜県保健環境研究所）

2022年第35週  
(8/29~9/4)

<情報編>

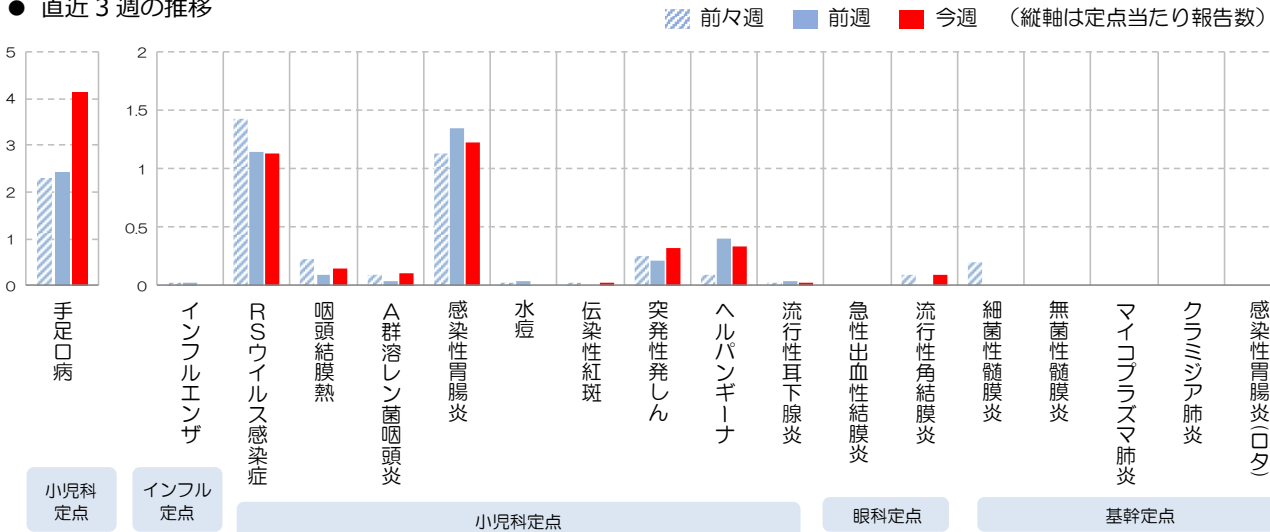
## 今週の主な動向

- 新型コロナウイルス感染症について、発生報告数は非常に高い状態で推移しています。
- 手足口病について、岐阜圏域及び恵那保健所管内の発生報告数は警報レベルの状態です。

## 定点把握対象疾患

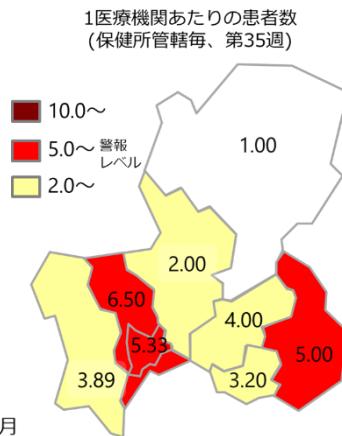
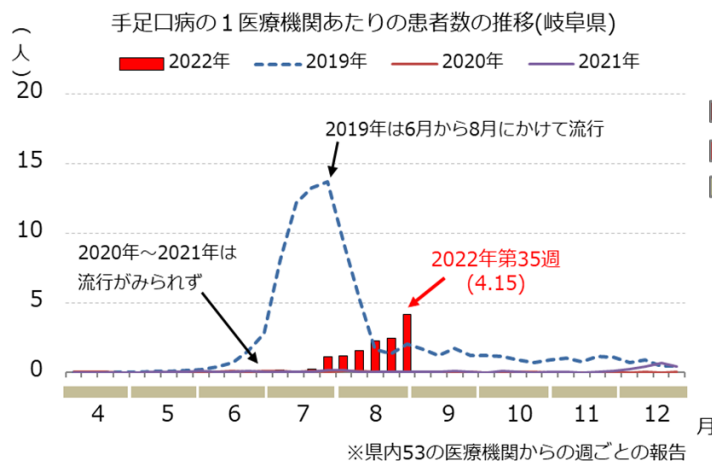
<インフルエンザ定点：87か所、小児科定点：53か所、眼科定点：11か所、基幹定点：5か所>

### ● 直近3週の推移



## トピック：手足口病

現在、複数の保健所管轄内で手足口病の発生報告数が警報レベルを超えており、この後さらに流行する可能性があります。手足口病は、5歳くらいまでの幼児を中心に流行がみられる「夏かぜ」の一種です。その主な症状は、感染してから3~5日後に手のひら、足の裏や甲、口の中などに小さな水疱（水ぶくれ）が現れ、また軽い発熱がみられることもあります。



小さなお子様をお持ちのご家庭、保育施設や幼稚園では、感染予防対策をお願いいたします。



## 全数把握対象疾患

### ● 新規報告分

- 1類感染症：なし
- 2類感染症：結核 2例
- 3類感染症：腸管出血性大腸菌感染症 4例
- 4類感染症：なし

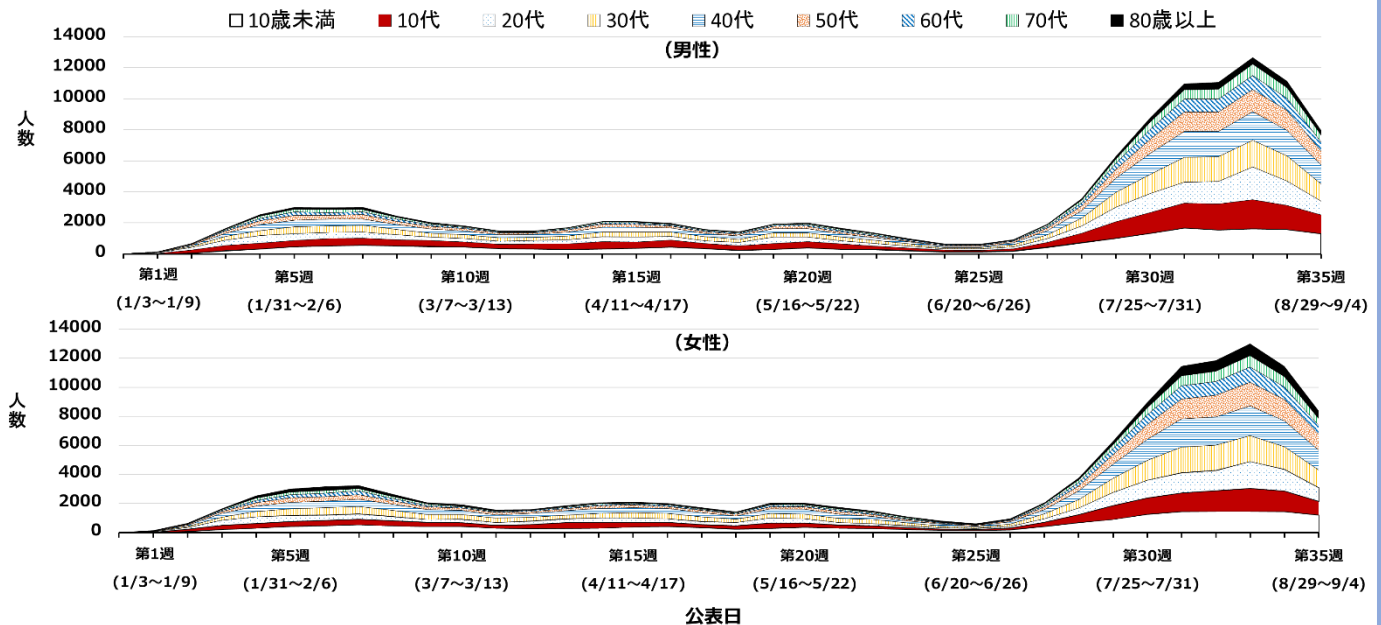
- 5類感染症：カルバペネム耐性腸内細菌科細菌感染症 1例、後天性免疫不全症候群 1例、侵襲性肺炎球菌感染症 1例、梅毒 4例
- 新型インフルエンザ等感染症：新型コロナウイルス感染症 16,332例 (8/29~9/4(公表日による集計))

<情報編>

## トピック：新型コロナウイルス感染症

新型コロナウイルス感染症(岐阜県内検査分)について、令和4年第35週の報告数は16,332人であり、先週から少し減少しましたが、非常に高い状態で推移しています。さらに感染者数を低下させるため、引き続き感染防止対策にご協力をお願いします。密閉・密集・密接（3密）の条件を避けること、状況に応じてマスクを適切に着用すること<sup>(※)</sup>、こまめな換気を行うこと、手洗いの習慣化を基本とし、大人数での長時間におよぶ飲食を避け、体調が悪い時には外出を控えるなど、日常生活での対策をよろしくお願いたします。

2022年第1週以降の岐阜県における陽性確定者発生の推移(週別・年代別)



(参考) 岐阜県 HP「新型コロナウイルス感染症【県内の感染動向】」

<https://www.pref.gifu.lg.jp/site/covid19/26547.html>

(参考) 岐阜県 HP「岐阜県 新型コロナウイルス感染症に関する情報」

<https://www.pref.gifu.lg.jp/site/covid19/>

※屋外及び屋内でのマスクの着用や、子どものマスクの着用など、各場面でのマスク着用に関する情報が厚生労働省から提供されています。

・「マスクの着用について」厚生労働省

[https://www.mhlw.go.jp/stf/seisakunitsuite/bunya/kansentaisaku\\_00001.html](https://www.mhlw.go.jp/stf/seisakunitsuite/bunya/kansentaisaku_00001.html)

※厚生労働省が提供する新型コロナウイルス感染症に関する現在の状況と、ウイルスの変異についての解説です。

・「(2022年8月版) 新型コロナウイルス感染症の“いま”に関する11の知識」厚生労働省

<https://www.mhlw.go.jp/content/000927280.pdf>

※発熱や咳などの症状がある場合は外出を控え、また日常においても不要不急の外出は控えましょう。

※新型コロナウイルス感染症は、3密(密閉・密集・密接)の環境で感染リスクが高まります。一つの密でも避けて、「ゼロ密」を目指しましょう。

1. 密閉空間(換気の悪い密閉空間である)
2. 密集場所(多くの人が密集している)
3. 密接場面(互いに手を伸ばしたら届く距離での会話や発声が行われる)