



平成23年4月分 毎月勤労統計調査結果

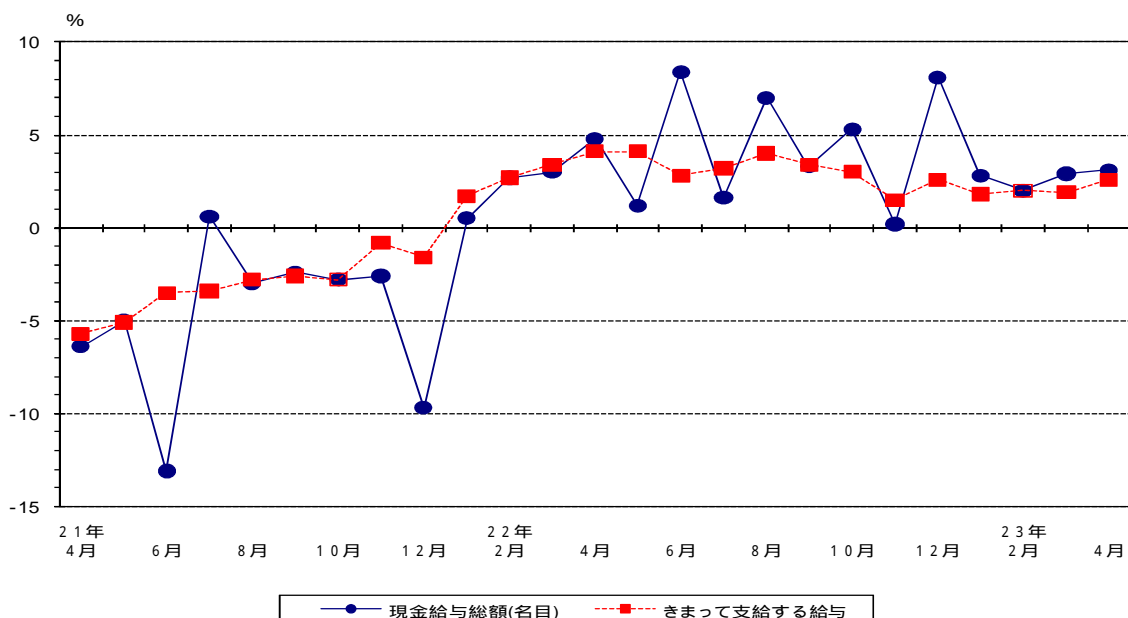
賃金

- ・4月のきまって支給する給与は、規模5人以上で246,557円、前年同月比2.6%増で、16ヶ月連続で前年同月を上回った。(規模30人以上では268,827円、前年同月比0.1%増で、18ヶ月連続で前年同月を上回った。)
- なお、特別に支払われた給与を含む現金給与総額は、規模5人以上で252,277円、前年同月比3.1%増であった。(規模30人以上では276,668円、前年同月比0.8%増であった。)

表1 賃金の動き

産 業	現金給与総額				きまって支給する給与				所定内給与		所定外給与		特別に支払われた給与	
	実数	指数	前月比	前年同月比	実数	前月比	前年同月比	実数	前年同月比	実数	前年同月比	実数	前年同月比	
	円		%	%	円	%	%	円	%	円	%	円	円	
【事業所規模5人以上】														
調査産業計	252 277	87.6	0.3	3.1	246 557	0.7	2.6	230 340	2.6	16 217	5 720	1 120		
建設業	316 104	88.5	0.6	3.9	309 335	2.7	4.7	298 568	6.2	10 767	6 769	2 027		
製造業	277 359	88.0	2.3	1.7	262 756	1.3	0.7	238 462	0.6	24 294	14 603	6 781		
卸売業、小売業	210 044	95.0	4.7	10.9	207 400	5.6	9.9	198 501	9.2	8 899	2 644	1 791		
医療、福祉	247 707	81.8	0.6	0.7	247 482	1.3	0.9	229 734	1.7	17 748	225	225		
【事業所規模30人以上】														
調査産業計	276 668	86.5	0.1	0.8	268 827	0.4	0.1	247 339	0.6	21 488	7 841	1 935		
建設業	369 290	83.6	0.6	3.7	368 734	0.7	5.1	340 971	3.4	27 763	556	32 272		
製造業	297 777	85.2	2.5	1.8	279 405	1.9	0.9	252 325	0.4	27 080	18 372	7 898		
卸売業、小売業	195 332	94.6	0.2	4.3	194 227	4.2	3.8	186 437	3.2	7 790	1 105	847		
医療、福祉	290 706	88.3	1.3	1.7	290 706	0.8	1.6	267 271	1.2	23 435	0	0		

図1 賃金の動き(前年同月比) - 規模5人以上・調査産業計 -



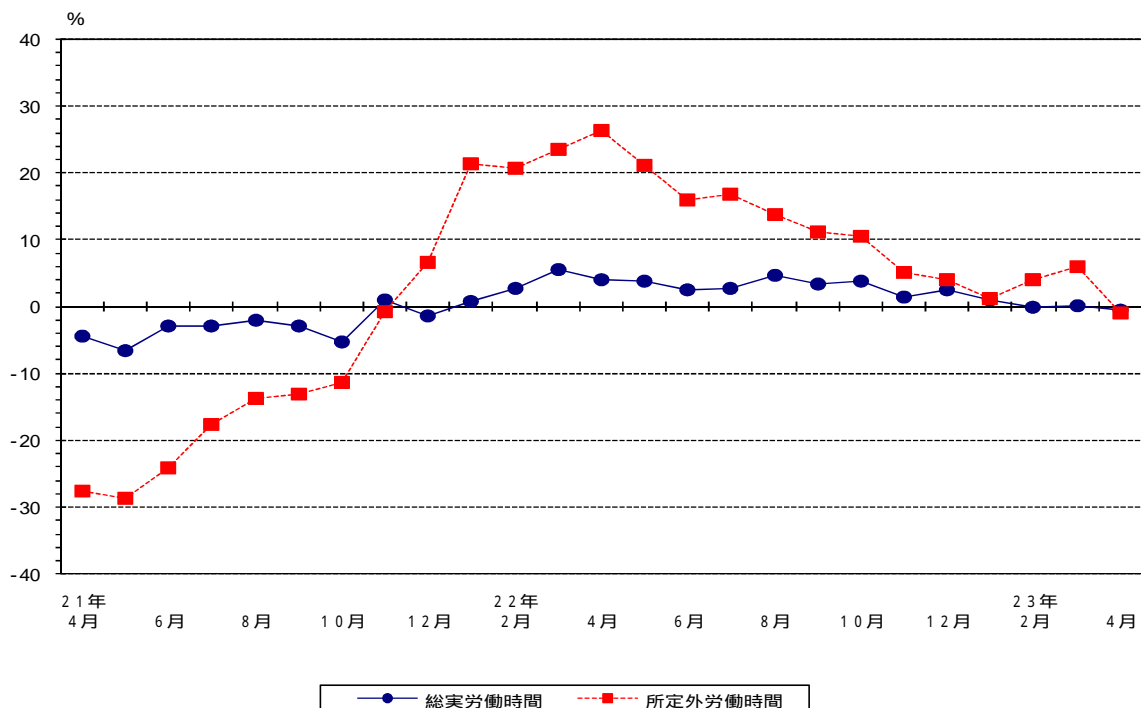
労働時間

- ・総実労働時間は、規模5人以上で152.5時間、前年同月0.6%減で2ヶ月ぶりに前年同月を下回った。
 （規模30人以上では154.6時間、前年同月比3.2%減で、3ヶ月連続で前年同月を下回った。）
- ・所定外労働時間は、規模5人以上で10.0時間、前年同月0.9%減で17ヶ月ぶりに前年同月を下回った。
 （規模30人以上では11.3時間、前年同月12.4%減で2ヶ月ぶりに前年同月を下回った。）

表2 労働時間の動き

産 業	総実労働時間									出勤日数				
	実 数				指 数					実 数	前月差	前年同月差		
	時間	指数	前月比	前年同月比	時間	前月比	前年同月比	時間	%				%	
【事業所規模5人以上】														
調 査 産 業 計	152.5	100.7	2.0	0.6	10.0	5.6	0.9	19.9	0.4	0.2				
建 設 業	164.7	96.3	4.6	7.7	4.4	34.3	47.0	21.3	0.7	0.8				
製 造 業	162.3	97.7	0.4	2.7	12.7	15.9	6.7	19.7	0.2	0.8				
卸 売 業、小 売 業	144.7	101.6	8.5	4.1	5.6	9.9	24.4	20.4	1.5	0.3				
医 療、福 祉	137.3	101.4	1.3	5.4	6.4	3.3	3.0	19.1	0.3	0.6				
【事業所規模30人以上】														
調 査 産 業 計	154.6	100.1	0.8	3.2	11.3	10.3	12.4	19.7	0.3	0.4				
建 設 業	171.1	99.9	6.0	7.6	10.1	9.1	15.1	20.6	1.6	1.8				
製 造 業	162.9	97.0	0.3	4.4	13.2	19.1	7.1	19.6	0.2	0.8				
卸 売 業、小 売 業	142.0	103.9	8.8	2.3	4.6	12.2	16.3	20.7	1.9	0.2				
医 療、福 祉	144.8	108.1	0.7	1.8	6.9	1.5	1.5	19.7	0.2	0.4				

図2 労働時間の動き（前年同月比） - 規模5人以上・調査産業計 -



雇 用

- ・常用労働者数は、規模5人以上で636,172人、前年同月比0.1%増で、25ヶ月ぶりに前年同月を上回った。
(規模30人以上では342,971人、前年同月比1.1%減で、22ヶ月連続で前年同月を下回った。)
- ・パートタイム労働者の比率は、規模5人以上で28.8%となり、前年同月差0.9ポイント下降した。

表3 雇用の動き

産 業	常 用 労 働 者						労 働 異 動	
	実 数	指 数	前月比	前年同月比	パートタイム 労働者比率	パートタイム 労働者比率 前年同月差	入職率	離職率
【事業所規模5人以上】 調 査 産 業 計	636 172	98.9	1.2	0.1	28.8	0.9	4.62	3.47
建 設 業	35 054	98.0	0.3	0.7	5.8	1.8	2.75	3.03
製 造 業	189 422	96.3	1.3	0.7	17.7	0.2	2.77	1.43
卸 売 業、小 売 業	114 469	84.9	2.2	0.5	48.2	0.6	4.48	2.35
医 療、福 祉	76 743	131.7	0.2	3.4	33.7	6.9	6.19	5.99
【事業所規模30人以上】 調 査 産 業 計	342 971	100.7	0.7	1.1	23.7	0.5	3.93	3.27
建 設 業	9 038	108.6	2.3	4.7	0.8	0.7	4.10	6.32
製 造 業	136 269	102.2	2.0	0.3	13.8	0.1	3.49	1.53
卸 売 業、小 売 業	41 868	76.1	0.9	2.3	55.4	6.1	3.04	2.14
医 療、福 祉	47 642	131.9	0.5	0.8	22.6	0.1	4.05	4.51

図3 雇用の動き（前年同月比） - 規模5人以上・調査産業計 -

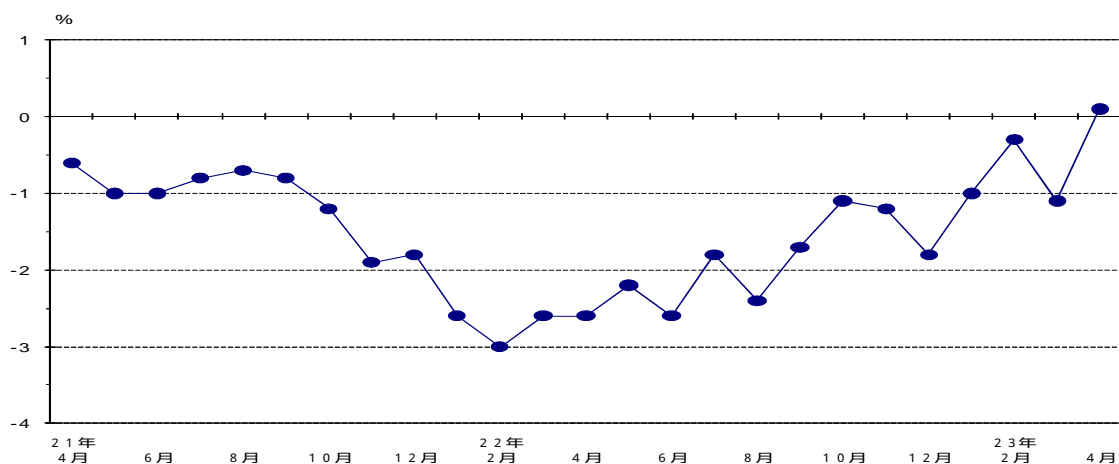
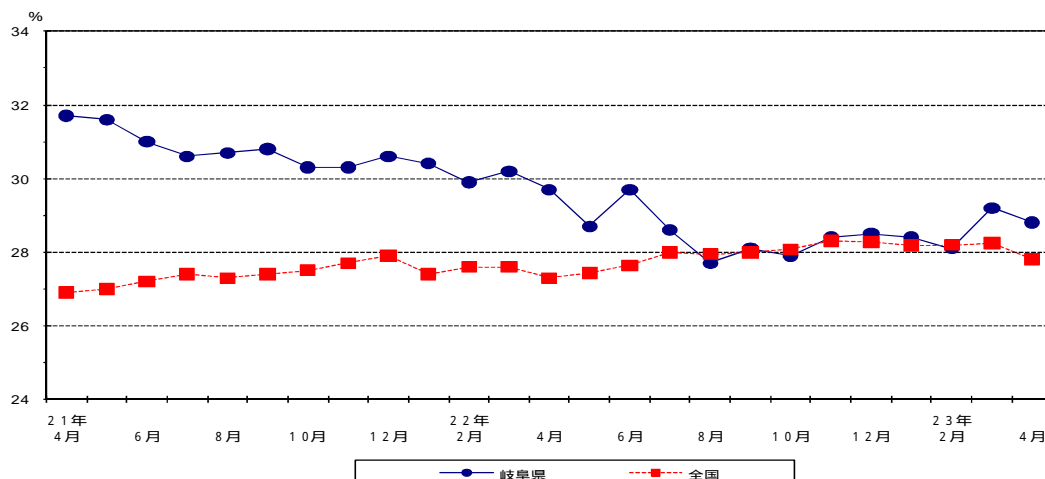


図4 パートタイム労働者比率の動き - 規模5人以上・調査産業計 -



【利用上の注意】

- 1 平成 21 年 1 月分調査から、平成 18 年事業所・企業統計調査の結果に基づき調査対象事業所の抽出替えを行っている。
- 2 このため、賃金・労働時間及び雇用指数については、新旧サンプルのギャップを埋めるため、過去に遡って修正し指数を接続させている。(指数の基準時は平成 17 年 = 100 としている)
- 3 前月比及び前年同月比は、指数の増減である。
- 4 平成 22 年 1 月分から、平成 19 年 11 月に改訂された日本標準産業分類により集計を行っている。
- 5 新産業分類による集計に伴い、平成 21 年以前の結果との接続については、平成 18 年事業所・企業統計調査から把握される常用労働者数の新・旧産業分類間での変動を基準として、その変動が 3 % 以内に収まるものは、対応する旧産業分類から直接接続させている。
- 6 r は訂正值(平成 23 年 7 月 28 日訂正)

【調査の概要】

厚生労働省が実施する、統計法に基づく基幹統計調査であり、雇用労働者の賃金、労働時間及び雇用の毎月の変動を明らかにすることを目的とするものである。

調査結果は、労働・経済政策の基礎資料として用いられている。

この調査は、日本標準産業分類に定める「鉱業、採石業、砂利採取業」「建設業」「製造業」「電気・ガス・熱供給・水道業」「情報通信業」「運輸業、郵便業」「卸売業、小売業」「金融業、保険業」「不動産業、物品賃貸業」「学術研究、専門・技術サービス業」「宿泊業、飲食サービス業」「生活関連サービス業、娯楽業」「教育、学習支援業」「医療、福祉」「複合サービス事業」「サービス業(他に分類されないもの)」に属する常用労働者 5 人以上の事業所のうち、厚生労働大臣が指定する約 7 3 0 事業所を対象とする。