

## 【Ⅱ 調査結果】

### 1 発育状態

#### (1) 身長・体重の県平均値

令和2年度の児童等の身長・体重の年齢別県平均値は、表-1のとおりである。

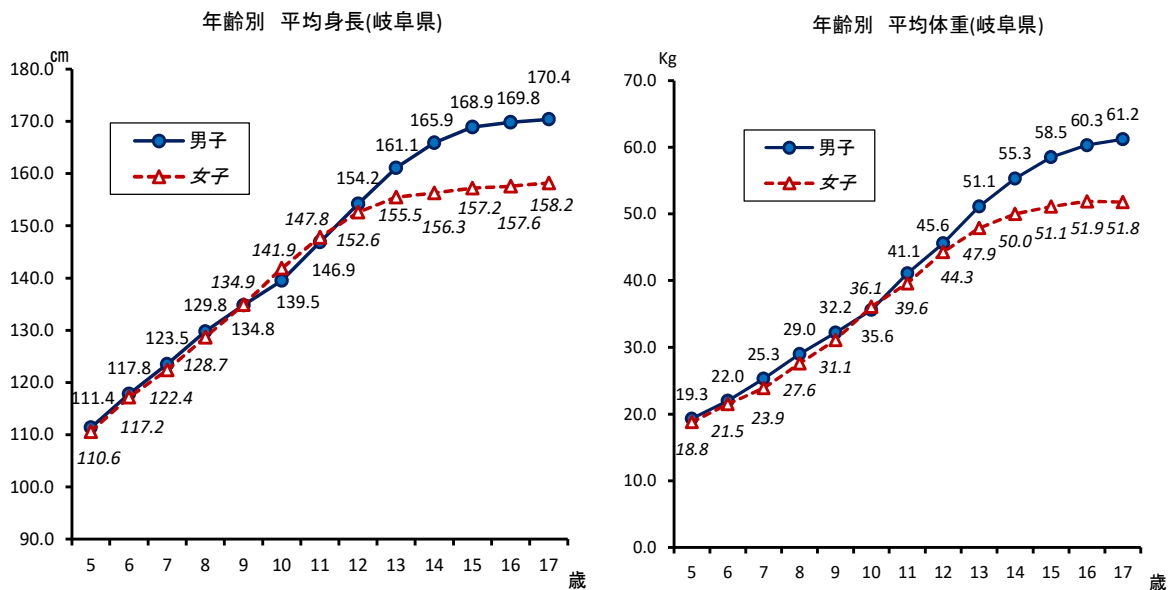
男女を比較すると、身長は9～11歳で、体重は10歳で女子が男子を上回った。12歳を過ぎると、年齢を増すごとに男女差は大きくなり、身長は16・17歳で、体重は17歳でその差は最も大きくなった。

(表-1、図-1)

表-1 身長・体重の年齢別県平均

区 分	男 子		女 子		男 女 差(男子-女子)		
	身長(cm)	体重(kg)	身長(cm)	体重(kg)	身長(cm)	体重(kg)	
幼稚園 5 (歳)	111.4	19.3	110.6	18.8	0.8	0.5	
小学校	6	117.8	22.0	117.2	21.5	0.6	0.5
	7	123.5	25.3	122.4	23.9	1.1	1.4
	8	129.8	29.0	128.7	27.6	1.1	1.4
	9	134.8	32.2	134.9	31.1	△ 0.1	1.1
	10	139.5	35.6	141.9	36.1	△ 2.4	△ 0.5
	11	146.9	41.1	147.8	39.6	△ 0.9	1.5
中学校	12	154.2	45.6	152.6	44.3	1.6	1.3
	13	161.1	51.1	155.5	47.9	5.6	3.2
	14	165.9	55.3	156.3	50.0	9.6	5.3
高等学校	15	168.9	58.5	157.2	51.1	11.7	7.4
	16	169.8	60.3	157.6	51.9	12.2	8.4
	17	170.4	61.2	158.2	51.8	12.2	9.4

図-1 身長・体重の年齢別県平均値



前年度と比較すると、身長では男子が5～16歳で、女子は全ての年齢で前年度を上回った。体重では男子が5～16歳で、女子は5～14歳で前年度を上回った。(統計表 第1表、第2表)

## (2) 親の世代（30年前）との比較

令和2年度調査結果における各年齢ごとの発育状態を親の世代(30年前:平成2年度調査結果)と比較すると、身長は男子の全ての年齢、女子の5～13・17歳で親の世代を上回った。体重は男子の5～15・17歳、女子の5～14歳で親の世代を上回った。

親の世代との差が最も大きいのは、身長では男子が12歳(3.1cm)、女子は10歳(3.0cm)。体重では男子が11歳(4.1kg)、女子は10歳(2.8kg)であった。

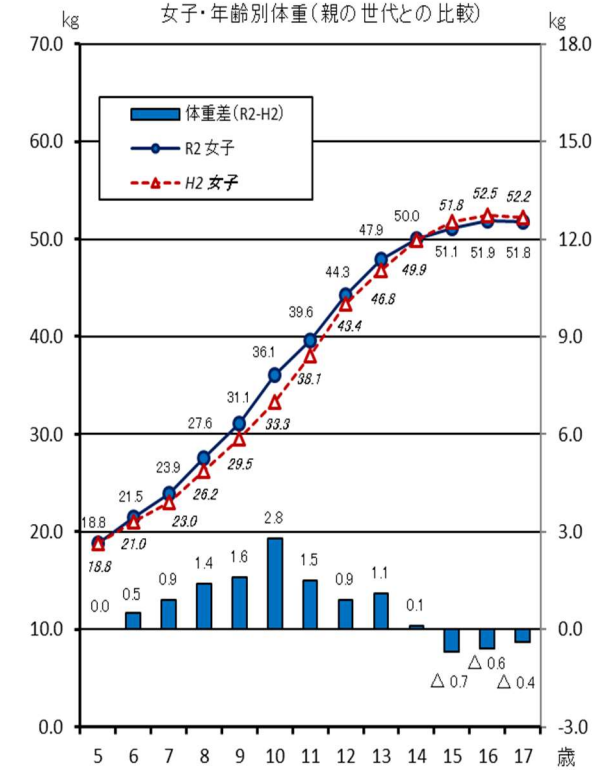
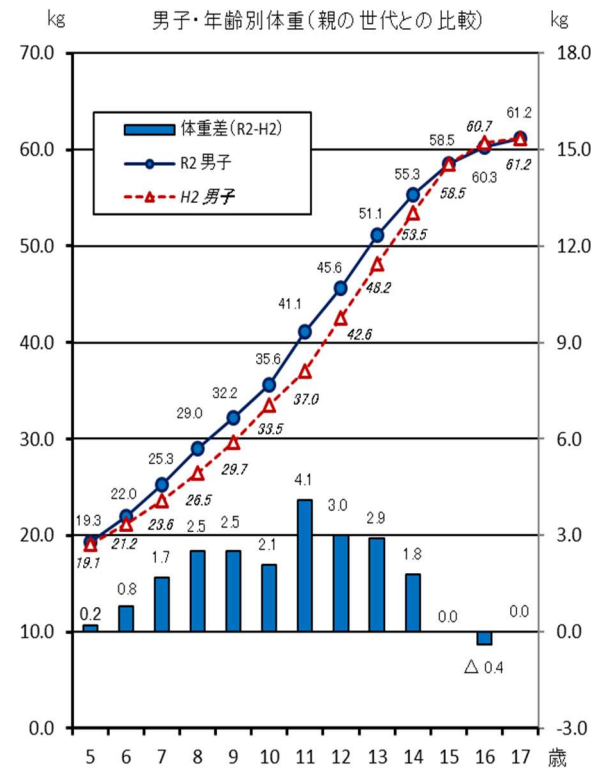
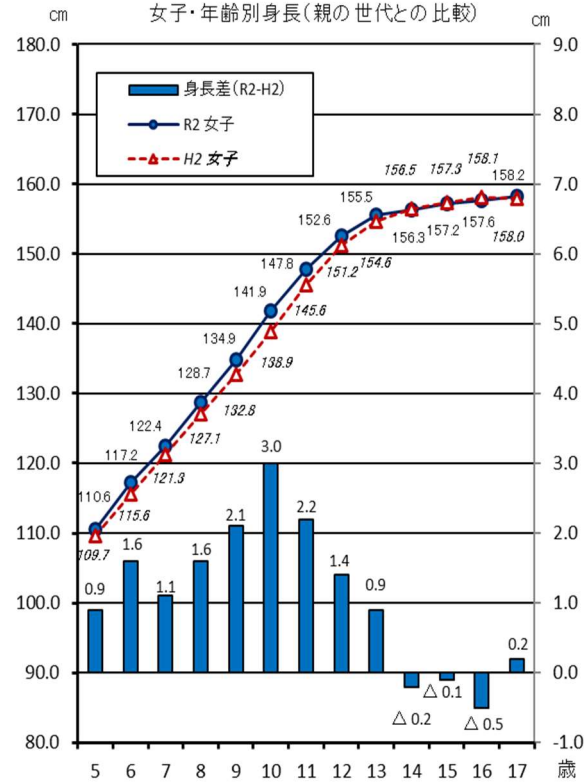
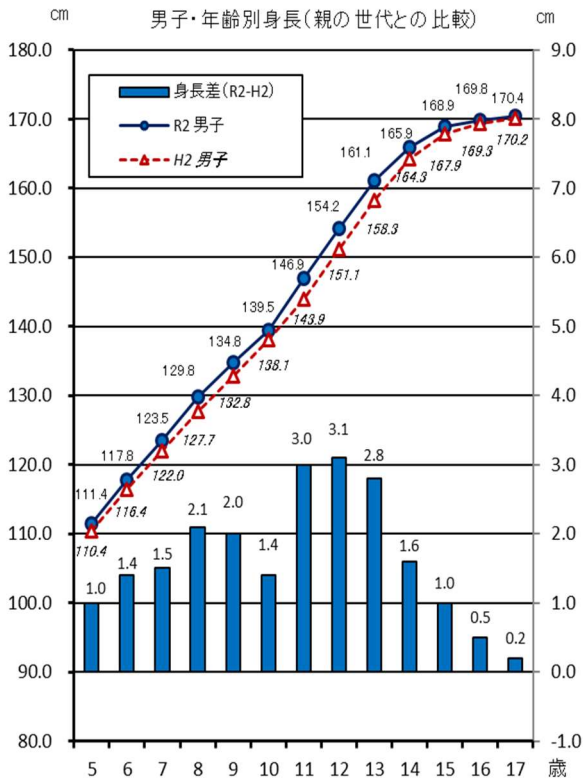
(表-2、図-2)

表-2 身長・体重の県平均値(親の世代との比較)

区 分		身 長 (cm)			体 重 (kg)				
		令和2年度 (2020年度) (a)	平成2年度 (1990年度) (b)	差 (a-b)	令和2年度 (2020年度) (c)	平成2年度 (1990年度) (d)	差 (c-d)		
男	幼稚園 5(歳)	111.4	110.4	1.0	19.3	19.1	0.2		
	小学校 6	7	117.8	116.4	1.4	22.0	21.2	0.8	
		7	123.5	122.0	1.5	25.3	23.6	1.7	
		8	129.8	127.7	2.1	29.0	26.5	2.5	
		9	134.8	132.8	2.0	32.2	29.7	2.5	
		10	139.5	138.1	1.4	35.6	33.5	2.1	
		11	146.9	143.9	3.0	41.1	37.0	4.1	
	中学校 12	13	154.2	151.1	3.1	45.6	42.6	3.0	
		13	161.1	158.3	2.8	51.1	48.2	2.9	
		14	165.9	164.3	1.6	55.3	53.5	1.8	
		高等学校 15	15	168.9	167.9	1.0	58.5	58.5	0.0
16			169.8	169.3	0.5	60.3	60.7	△ 0.4	
17			170.4	170.2	0.2	61.2	61.2	0.0	
女	幼稚園 5(歳)	110.6	109.7	0.9	18.8	18.8	0.0		
	小学校 6	6	117.2	115.6	1.6	21.5	21.0	0.5	
		7	122.4	121.3	1.1	23.9	23.0	0.9	
		8	128.7	127.1	1.6	27.6	26.2	1.4	
		9	134.9	132.8	2.1	31.1	29.5	1.6	
		10	141.9	138.9	3.0	36.1	33.3	2.8	
		11	147.8	145.6	2.2	39.6	38.1	1.5	
	中学校 12	12	152.6	151.2	1.4	44.3	43.4	0.9	
		13	155.5	154.6	0.9	47.9	46.8	1.1	
		14	156.3	156.5	△ 0.2	50.0	49.9	0.1	
		高等学校 15	15	157.2	157.3	△ 0.1	51.1	51.8	△ 0.7
			16	157.6	158.1	△ 0.5	51.9	52.5	△ 0.6
			17	158.2	158.0	0.2	51.8	52.2	△ 0.4

注意) 強調部分は、男女別に差が最大の数値を示す。

図-2 身長・体重の県平均値（親の世代との比較）



### (3) 全国平均との比較

身長は男子が6・8・9・11・15歳で、女子が6・8～10・13・17歳で全国平均を上回ったが、それ以外の年齢では全国平均と同じか下回った。

体重は男子が7～9・11・13・14歳で、女子が8・10歳で全国平均を上回ったが、それ以外の年齢では全国平均と同じか下回った。 (表-3、図-3)

表-3 身長・体重の全国平均との比較

区分	身長 (cm)			体重 (kg)				
	岐阜県 (a)	全国 (b)	差 (a-b)	岐阜県 (c)	全国 (d)	差 (c-d)		
男子	幼稚園 5 (歳)	111.4	111.6	△ 0.2	19.3	19.4	△ 0.1	
	小学校 6	117.8	117.5	0.3	22.0	22.0	0.0	
		7	123.5	123.5	0.0	25.3	24.9	0.4
		8	129.8	129.1	<b>0.7</b>	29.0	28.4	0.6
		9	134.8	134.5	0.3	32.2	32.0	0.2
		10	139.5	140.1	△ 0.6	35.6	35.9	△ 0.3
		11	146.9	146.6	0.3	41.1	40.4	0.7
	中学校	12	154.2	154.3	△ 0.1	45.6	45.8	△ 0.2
		13	161.1	161.4	△ 0.3	51.1	50.9	0.2
		14	165.9	166.1	△ 0.2	55.3	55.2	0.1
		高等学校 15	168.9	168.8	0.1	58.5	58.9	△ 0.4
16			169.8	170.2	△ 0.4	60.3	60.9	△ 0.6
17			170.4	170.7	△ 0.3	61.2	62.6	<b>△ 1.4</b>
女子	幼稚園 5 (歳)	110.6	110.6	0.0	18.8	19.0	△ 0.2	
	小学校 6	117.2	116.7	<b>0.5</b>	21.5	21.5	0.0	
		7	122.4	122.6	△ 0.2	23.9	24.3	△ 0.4
		8	128.7	128.5	0.2	27.6	27.4	0.2
		9	134.9	134.8	0.1	31.1	31.1	0.0
		10	141.9	141.5	0.4	36.1	35.4	<b>0.7</b>
		11	147.8	148.0	△ 0.2	39.6	40.3	<b>△ 0.7</b>
	中学校	12	152.6	152.6	0.0	44.3	44.5	△ 0.2
		13	155.5	155.2	0.3	47.9	47.9	0.0
		14	156.3	156.7	△ 0.4	50.0	50.2	△ 0.2
		高等学校 15	157.2	157.3	△ 0.1	51.1	51.2	△ 0.1
16			157.6	157.7	△ 0.1	51.9	51.9	0.0
17			158.2	157.9	0.3	51.8	52.3	△ 0.5

注意) 強調部分は、男女別に差が最大の数値を示す。

図-3 (a-b) 県平均値と全国平均値の差(身長)

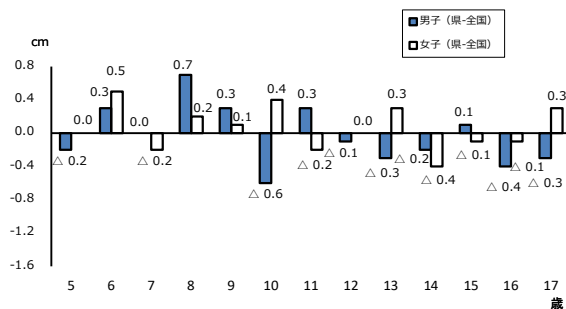
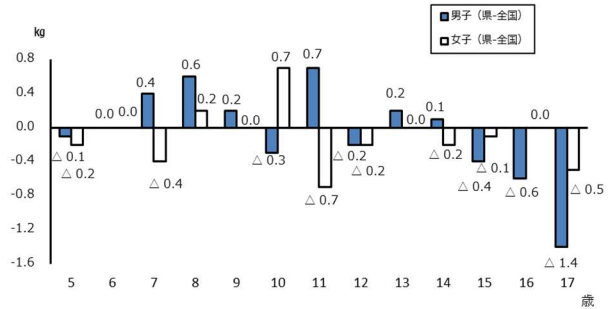


図-3 (c-d) 県平均値と全国平均値の差(体重)



表－4 17歳男女の身長・体重の全国順位

＝身長＝

(男子)

(女子)

順位	都道府県名	平均値(cm)	順位	都道府県名	平均値(cm)
	全国平均	170.7		全国平均	157.9
1	京 都	172.0	1	秋 田	158.9
2	東 京	171.5	2	千 葉	158.6
3	新 潟	171.4	〃	東 京	158.6
〃	富 山	171.4	4	福 井	158.5
〃	石 川	171.4	〃	京 都	158.5
6	宮 城	171.3	6	新 潟	158.4
〃	秋 田	171.3	〃	富 山	158.4
〃	徳 島	171.3	〃	滋 賀	158.4
9	和 歌 山	171.2	9	宮 城	158.3
10	山 形	171.1	<b>10</b>	<b>岐 阜</b>	<b>158.2</b>
〃	埼 玉	171.1	〃	石 川	158.2
〃	神 奈 川	171.1	〃	兵 庫	158.2
〃	兵 庫	171.1	〃	鳥 取	158.2
14	奈 良	170.9	14	山 形	158.1
15	北 海 道	170.8	〃	埼 玉	158.1
〃	岩 手	170.8	〃	大 阪	158.1
〃	福 島	170.8	17	青 森	158.0
〃	福 井	170.8	〃	神 奈 川	158.0
〃	三 重	170.8	19	北 海 道	157.9
20	青 森	170.7	〃	愛 知	157.9
21	静 岡	170.6	21	群 馬	157.7
〃	熊 本	170.6	〃	山 梨	157.7
23	群 馬	170.5	23	三 重	157.6
〃	千 葉	170.5	〃	奈 良	157.6
〃	大 阪	170.5	〃	和 歌 山	157.6
<b>26</b>	<b>岐 阜</b>	<b>170.4</b>	〃	山 口	157.6
〃	長 野	170.4	〃	香 川	157.6
〃	大 分	170.4	〃	福 岡	157.6
29	滋 賀	170.3	29	長 野	157.5
〃	鳥 取	170.3	〃	広 島	157.5
31	栃 木	170.2	〃	熊 本	157.5
〃	山 梨	170.2	32	福 島	157.4
〃	島 根	170.2	〃	岡 山	157.4
〃	高 知	170.2	〃	徳 島	157.4
〃	宮 崎	170.2	〃	大 分	157.4
36	愛 知	170.1	36	岩 手	157.3
〃	広 島	170.1	〃	茨 城	157.3
〃	山 口	170.1	〃	栃 木	157.3
〃	福 岡	170.1	〃	高 知	157.3
40	茨 城	170.0	〃	宮 崎	157.3
〃	香 川	170.0	41	静 岡	157.2
〃	長 崎	170.0	42	島 根	157.0
43	鹿 児 島	169.9	43	愛 媛	156.8
44	岡 山	169.8	44	長 崎	156.7
45	佐 賀	169.5	45	鹿 児 島	156.6
46	愛 媛	169.4	46	佐 賀	156.5
47	沖 縄	169.0	47	沖 縄	155.9

＝体重＝

(男子)

(女子)

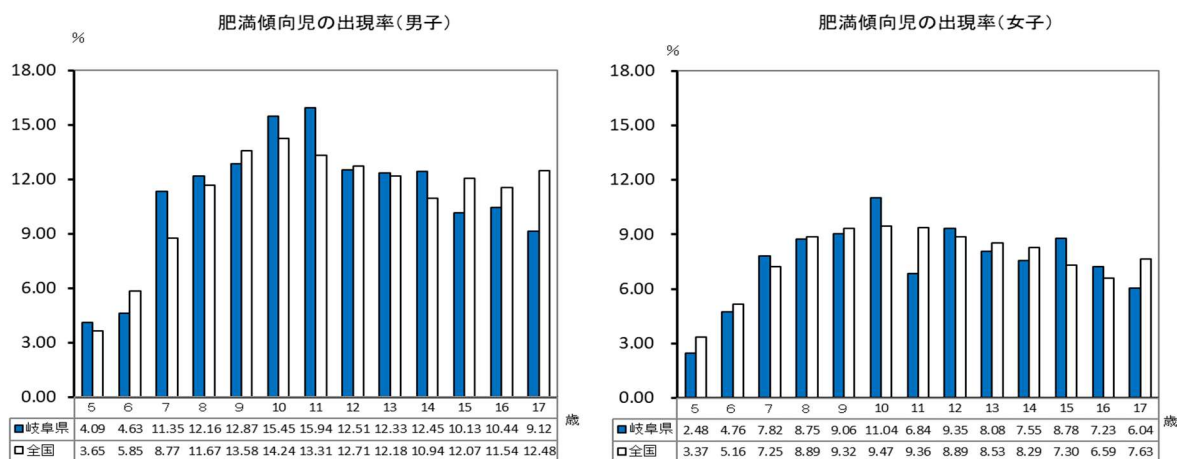
順位	都道府県名	平均値(kg)	順位	都道府県名	平均値(kg)
	全国平均	62.6		全国平均	52.3
1	秋 田	65.8	1	秋 田	55.3
2	岩 手	64.8	2	岩 手	54.1
3	山 形	64.4	3	青 森	54.0
〃	山 梨	64.4	4	宮 崎	53.9
5	宮 城	64.2	5	山 形	53.7
〃	石 川	64.2	〃	福 島	53.7
7	青 森	64.1	7	大 分	53.6
8	福 島	64.0	8	新 潟	53.5
〃	長 崎	64.0	9	高 知	53.4
10	新 潟	63.9	10	鳥 取	53.3
11	熊 本	63.8	〃	広 島	53.3
12	京 都	63.7	〃	徳 島	53.3
〃	島 根	63.7	13	福 井	53.1
14	宮 崎	63.6	14	北 海 道	53.0
15	和 歌 山	63.5	〃	栃 木	53.0
16	群 馬	63.3	16	長 崎	52.9
〃	徳 島	63.3	17	滋 賀	52.8
18	北 海 道	63.2	〃	島 根	52.8
〃	東 京	63.2	〃	佐 賀	52.8
〃	福 井	63.2	20	宮 城	52.7
21	香 川	63.1	〃	三 重	52.7
22	栃 木	63.0	〃	兵 庫	52.7
〃	大 分	63.0	23	和 歌 山	52.6
〃	鹿 児 島	63.0	〃	岡 山	52.6
25	埼 玉	62.8	25	群 馬	52.5
〃	長 野	62.8	〃	山 口	52.5
27	広 島	62.6	〃	香 川	52.5
28	千 葉	62.5	〃	熊 本	52.5
〃	奈 良	62.5	29	埼 玉	52.4
〃	山 口	62.5	〃	富 山	52.4
〃	愛 媛	62.5	〃	福 岡	52.4
32	富 山	62.4	〃	鹿 児 島	52.4
33	神 奈 川	62.3	33	茨 城	52.3
〃	滋 賀	62.3	〃	千 葉	52.3
35	福 岡	62.2	35	山 梨	51.9
〃	佐 賀	62.2	〃	長 野	51.9
37	静 岡	62.1	〃	大 阪	51.9
〃	沖 縄	62.1	〃	奈 良	51.9
39	茨 城	62.0	〃	愛 媛	51.9
〃	大 阪	62.0	<b>40</b>	<b>岐 阜</b>	<b>51.8</b>
41	兵 庫	61.9	〃	静 岡	51.8
42	三 重	61.6	42	神 奈 川	51.6
43	岡 山	61.5	〃	石 川	51.6
〃	高 知	61.5	〃	京 都	51.6
45	鳥 取	61.4	45	東 京	51.5
<b>46</b>	<b>岐 阜</b>	<b>61.2</b>	〃	愛 知	51.5
47	愛 知	60.3	47	沖 縄	50.9

#### (4) 肥満傾向児及び痩身傾向児の出現率

肥満傾向児の出現率は、男子が11歳(15.94%)、女子が10歳(11.04%)で最も高くなっている。全国平均と比較すると、男子5・7・8・10・11・13・14歳で、女子は7・10・12・15・16歳で全国平均を上回ったが、それ以外の年齢では全国平均を下回った。

痩身傾向児の出現率は、男子が15歳(5.28%)、女子が12歳(4.62%)で最も高くなっている。全国平均と比較すると、男子は6・9・12~17歳で、女子は5~9・11~13・17歳で全国平均を上回ったが、それ以外の年齢では全国平均を下回った。(図-4)

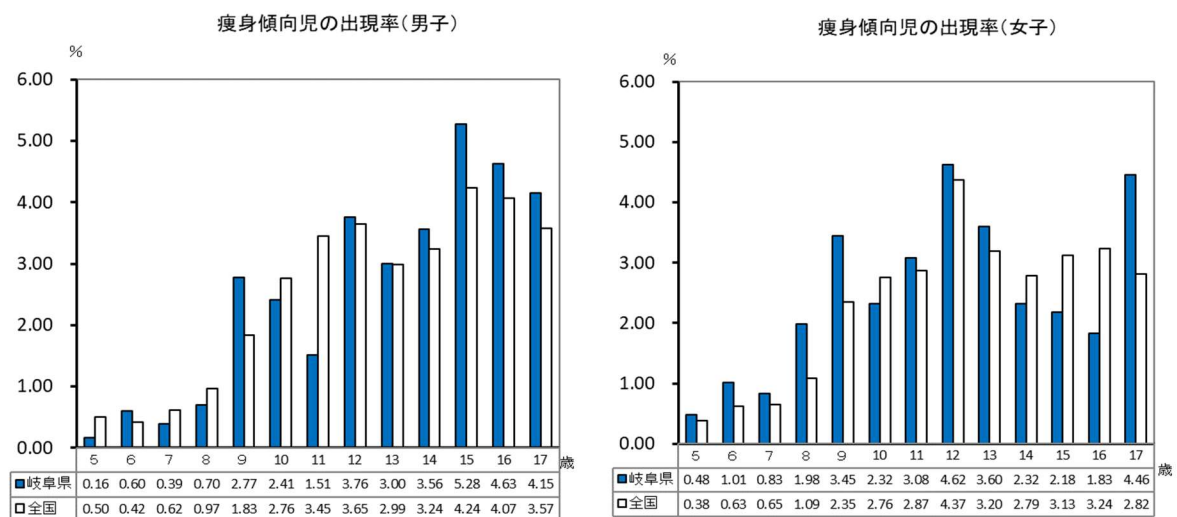
図-4(a) 肥満傾向児の出現率



注意) 肥満傾向児：性別・年齢別・身長別標準体重から肥満度を求め、この肥満度が20%以上の者

$$\text{肥満度} = (\text{実測体重} - \text{身長別標準体重}) / \text{身長別標準体重} \times 100 (\%)$$

図-4(b) 痩身傾向児の出現率



注意) 痩身傾向児：性別・年齢別・身長別標準体重から肥満度を求め、この肥満度が△20%以下の者

$$\text{肥満度} = (\text{実測体重} - \text{身長別標準体重}) / \text{身長別標準体重} \times 100 (\%)$$

## 2 健康状態

### (1) 疾病・異常の被患率

令和2年度の児童等の疾病・異常の被患率は、幼稚園・小学校・高等学校で「むし歯（う歯）」が最も高く、中学校では「裸眼視力1.0未満の者」が最も高くなっている。

「むし歯（う歯）」のある者（処置完了者を含む）の割合を年齢別にみると、8歳が49.5%と最も高くなっている。8歳以上の年齢では、むし歯の処置完了者が未処置歯のある者の割合を上回っている。

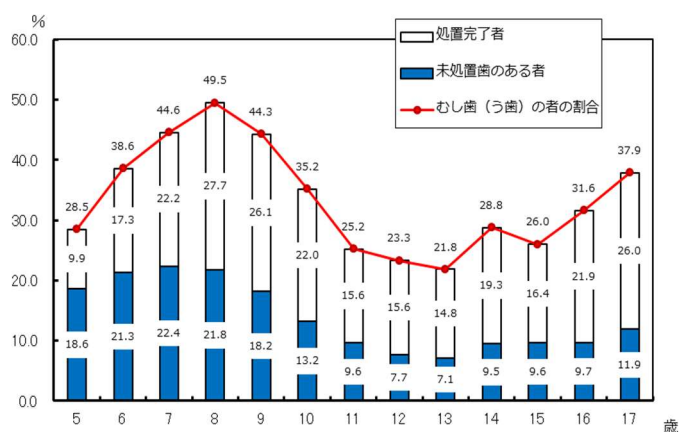
また、中学1年生(12歳)のみが対象となっている永久歯のむし歯の本数については、全国平均の0.68本より少ない0.4本となっており、国から県別のデータが公表されるようになった平成18年度以降全国平均を下回っている。（表－5、図－5、表－6）

表－5 主な疾病・異常被患率

順位	幼稚園		小学校		中学校		高等学校	
	区分	%	区分	%	区分	%	区分	%
1	むし歯(う歯)	28.5	むし歯(う歯)	39.4	裸眼視力1.0未満の者	61.6	むし歯(う歯)	31.9
2	歯列・咬合	7.3	裸眼視力1.0未満の者	36.6	むし歯(う歯)	24.6	歯肉の状態	5.3
3	歯・口腔(その他)	2.7	鼻・副鼻腔疾患	9.0	その他の疾病・異常	7.9	その他の疾病・異常	5.1
4	耳疾患	2.5	その他の疾病・異常	8.5	歯列・咬合	5.2	心電図異常	3.9
5	眼の疾病・異常	2.4	歯列・咬合	4.0	鼻・副鼻腔疾患	4.9	鼻・副鼻腔疾患	3.8

注意) 幼稚園・高等学校における「裸眼視力1.0未満の者」の被患率は、令和2年度調査結果では秘匿となっている。

図－5 年齢別むし歯（う歯）の者の割合等



表－6 永久歯の一人当たり平均むし歯（う歯）等数

(単位：本)

年度(平成/令和)	18	19	20	21	22	23	24	25	26	27	28	29	30	元	2
岐阜県	1.4	1.2	1.2	1.1	0.9	1.0	0.9	0.6	0.6	0.6	0.5	0.5	0.4	0.5	0.4
全国	1.71	1.63	1.54	1.40	1.29	1.20	1.10	1.05	1.00	0.90	0.84	0.82	0.74	0.70	0.68

注意) 中学第1学年(12歳)のみが対象。

むし歯(う歯)等数には、喪失歯及び処置歯を含む。

全国平均は小数点以下第2位まで公表されている。

## (2) 全国比較

疾病・異常の被患率を全国平均と比較すると、「耳疾患」では、小学校・中学校・高等学校で全国平均を下回ったが、幼稚園では全国平均を上回った。

「むし歯（う歯）」では、全ての学校区分で全国平均を下回った。

(表－7、図－6)

表－7 主な疾病・異常の被患率（全国平均との比較）

区 分	幼 稚 園		小 学 校		中 学 校		高 等 学 校	
	岐阜県	全 国	岐阜県	全 国	岐阜県	全 国	岐阜県	全 国
裸眼視力1.0未満の者	X	27.90	36.6	37.52	61.6	58.29	X	63.17
耳 疾 患	2.5	1.97	3.2	6.14	2.5	5.01	0.9	2.47
鼻・副鼻腔疾患	2.0	2.38	9.0	11.02	4.9	10.21	3.8	6.88
口腔咽喉頭疾患・異常	0.7	1.04	1.3	0.96	0.4	0.45	0.1	0.25
むし歯（う歯）	28.5	30.34	39.4	40.21	24.6	32.16	31.9	41.66
アトピー性皮膚炎	1.9	1.90	3.2	3.18	2.5	2.86	2.5	2.44
心電図異常	…	…	3.1	2.52	3.2	3.33	3.9	3.30
蛋白検出の者	0.2	1.00	0.9	0.93	4.6	3.25	2.9	3.19
ぜ ん 息	1.1	1.64	1.7	3.31	2.1	2.59	1.8	1.75

注意 1) この表は、疾病・異常該当者（疾病・異常に該当する旨健康診断票に記載があった者）の割合の推定値を示したものである。

2) 全国の数値は小数点以下第2位まで公表されている。

3) 「X」は疾病・異常被患率等の標準誤差が5以上、受検者数が100人（5歳は50人）未満、回答校が1校以下又は疾病・異常被患率が100.0%のため統計数値を公表しない。

4) 「…」は調査対象とならなかった場合を表す。

5) 心電図検査については、6歳・12歳・15歳のみ実施している。

図－6 耳疾患、むし歯（う歯）の全国平均との比較

