



岐阜県感染症発生動向調査週報

Gifu Infectious Diseases Weekly Report

令和3年7月9日 岐阜県感染症情報センター（岐阜県保健環境研究所）

2021年第26週
(6/28~7/4)

<情報編>

今週の主な動向

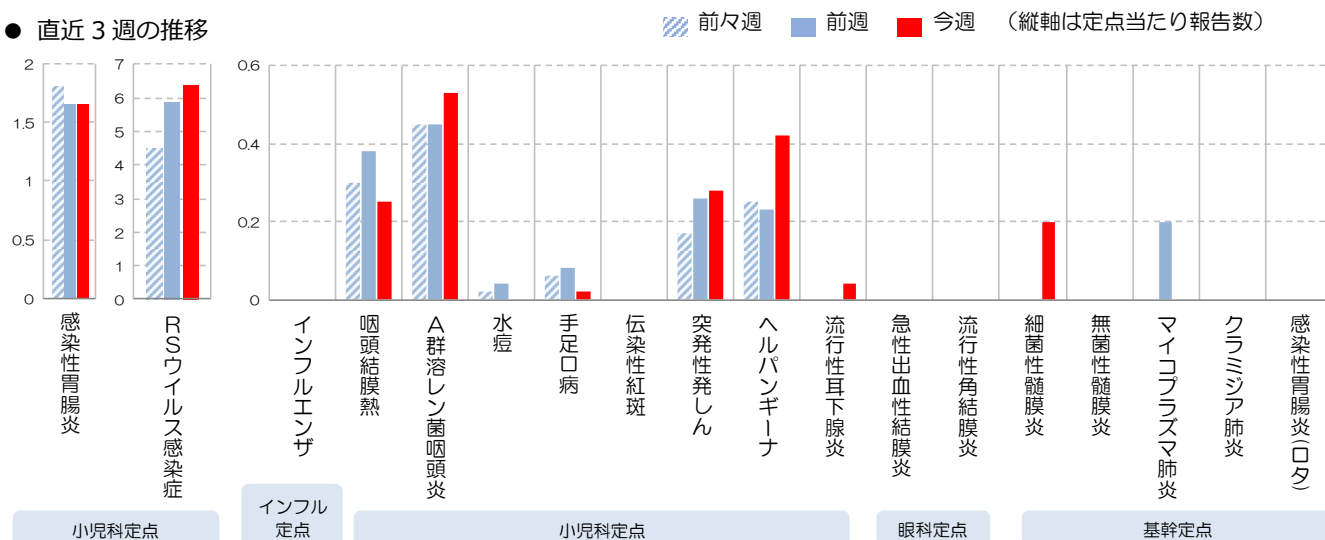
○新型コロナウイルス感染症について、岐阜県内での発生報告数は減少しましたが、全国規模では感染が再拡大している地域があります。

○RSウイルス感染症について、発生報告数は依然高い状態で推移しています。

定点把握対象疾患

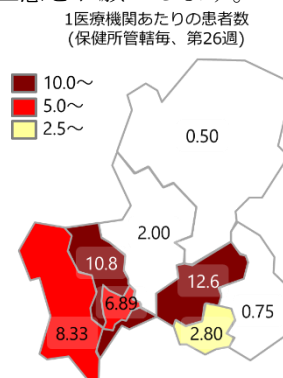
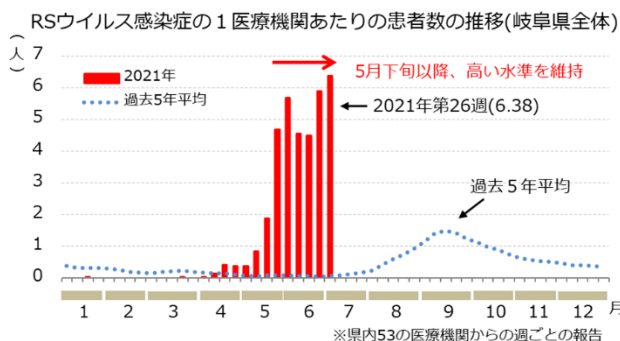
<インフルエンザ定点：87か所、小児科定点：53か所、眼科定点：11か所、基幹定点：5か所>

● 直近3週の推移



トピック：RSウイルス感染症

RSウイルス感染症が岐阜県内で現在非常に流行しており、流行の規模を示す1医療機関あたりの患者数が5月下旬以降高止まりしている状況です。重症化するリスクの高い乳児や、基礎疾患をお持ちの小児あるいは高齢者と接する際は、飛沫感染と接触感染への対策を心掛けるなど、ご注意ください。



全数把握対象疾患

● 新規報告分

- 1類感染症：なし
- 2類感染症：結核 4例
- 3類感染症：なし
- 4類感染症：なし

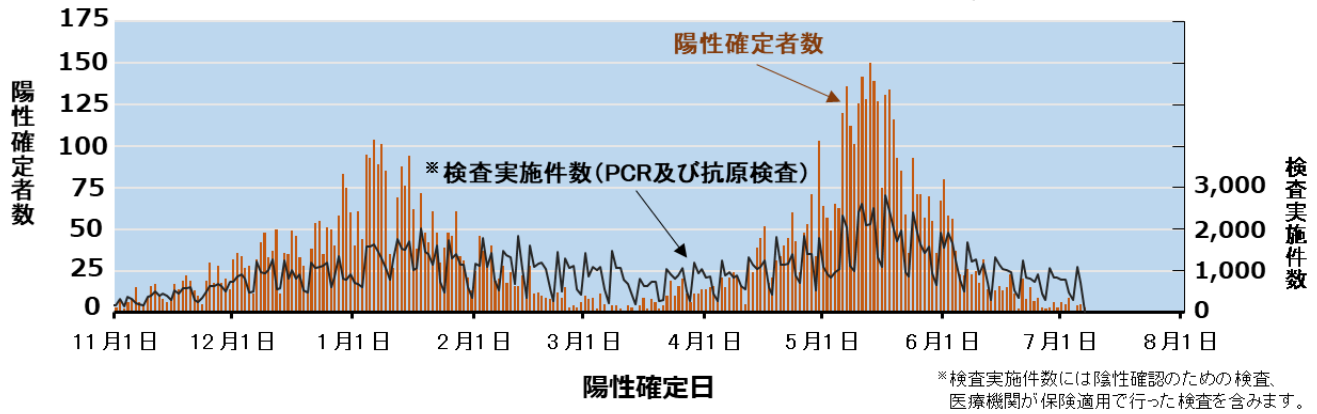
- 5類感染症：劇症型溶血性レンサ球菌感染症 1例、侵襲性肺炎球菌感染症 1例、梅毒 2例
- 新型インフルエンザ等感染症：新型コロナウイルス感染症 32例 (6/28~7/4(陽性確定日による集計))

トピック：新型コロナウイルス感染症

新型コロナウイルス感染症(岐阜県内検査分)について、陽性確定者の総数は9,295人(県外居住者1,211人含む)となりました(令和3年7月8日 17:00 現在のデータによる)。そのうち近日分のデータをグラフ化すると次頁のようになります。

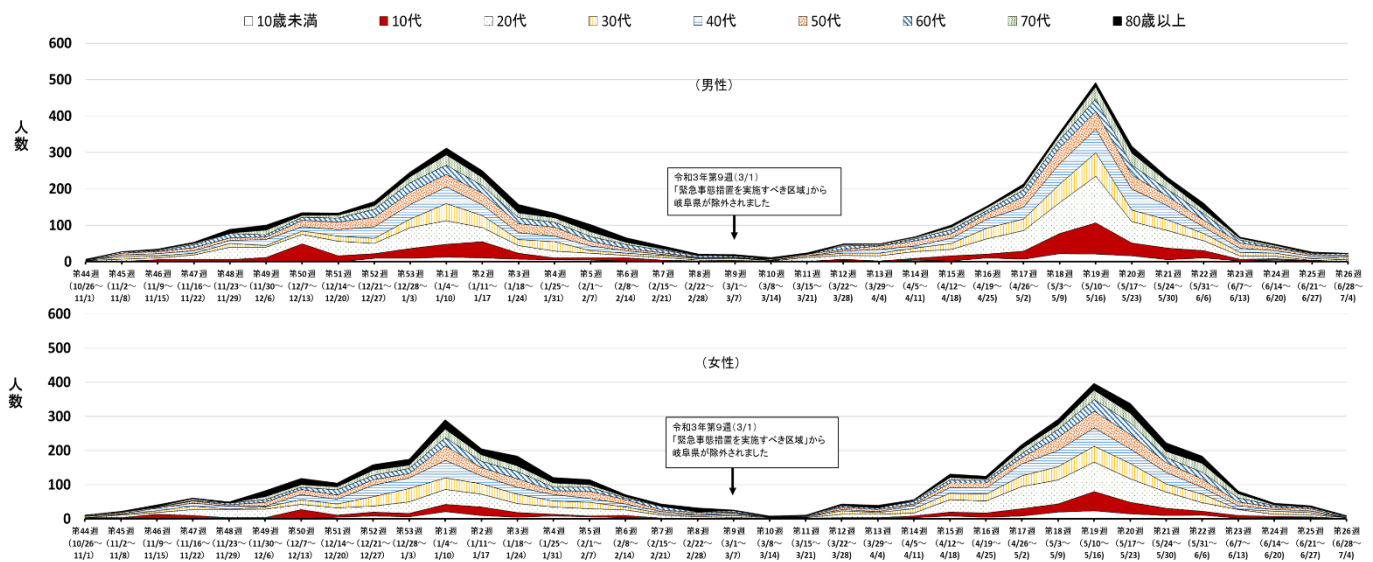
<情報編>

新型コロナウイルス感染症の陽性確定者数と検査実施件数の推移(岐阜県内検査分)



令和3年第26週の報告数は32人であり、第20週以降の減少傾向が続いています。しかし全国規模では感染が再拡大している地域があり、新たに緊急事態宣言が発出されることも決定しています。今後、岐阜県においても増加に転じる可能性が十分考えられ、リバウンドが起ころぬよう、いましばらくは感染予防対策を継続する必要があります。県民の皆様にはなおご不便をおかけすることになりますが、密閉・密集・密接（3密）の条件を避けること、マスクを着用すること、手洗いの習慣化を基本とし、感染拡大エリアとの往來の回避や多人数での長時間に及ぶ会食を避け、体調が悪い時には外出を控えるなど、感染対策へのご協力をお願いいたします。

第3波後の岐阜県における陽性確定者発生の推移(週別・年代別)



(参考) 岐阜県 HP 「新型コロナウイルス感染症【県内の感染動向】」

<https://www.pref.gifu.lg.jp/site/covid19/26547.html>

(参考) 岐阜県 HP 「岐阜県 新型コロナウイルス感染症に関する情報」

<https://www.pref.gifu.lg.jp/site/covid19/>

※厚生労働省が提供する新型コロナウイルス感染症に関する現在の状況と、ウイルスの変異についての解説です。

・「(2021年7月版) 新型コロナウイルス感染症の“いま”に関する11の知識」厚生労働省

<https://www.mhlw.go.jp/content/000788485.pdf>

※ 感染予防と感染拡大防止のための対策として、手洗い、咳エチケットを徹底しましょう。発熱や咳などの症状がある場合は外出を控え、また日常においても不要不急の外出は控えましょう。

これまでのデータから、集団感染が起りやすいのは以下の条件がそろった時との報告がされています。

1. 密閉空間（換気の悪い密閉空間である）
2. 密集場所（多くの人々が密集している）
3. 密接場面（互いに手を伸ばしたら届く距離での会話や発声が行われる）

このことから、感染のリスクを低減させるためには、これら3つの密が重なる条件（3密）を避けることが重要です。