

第 1 1 章 薬事・環境

(環境衛生関係施設・水道・その他)

(1) 環境

管内には下呂温泉や奥飛騨温泉郷などの温泉地があり、多くの旅館、公衆浴場が存在することから、その浴槽水におけるレジオネラ属菌対策の実態把握に努めるとともに、適正な衛生管理の実施について指導を行った。

(2) 薬事

有効で安全な医薬品等の適正な供給を推進するために、調剤過誤対策や医薬品に関する情報提供の状況などを重要項目とした薬局、医薬品販売業の立入検査を実施するとともに、消費者を対象とした「薬の安全使用教室」及び「健康食品県民講座」を開催して、医薬品等に関する正しい知識の普及、啓発を行った。

また、健全な社会生活を脅かす薬物乱用の防止策を推進するために、小・中学校における薬物乱用防止出前講座や街頭啓発活動などを、薬物乱用防止指導員等の関係者、関係団体の協力を得て実施した。

(3) 水道

管内の令和元年度末の水道普及率は 99.2%であり、県内の平均 95.4%を上回っている。

また、予定されていた事業統合はすでに終了したが、地形・水量等の理由で施設の統合が困難なため、施設は以前のものであり、全体の施設数は減少していない。このため、管内に多数ある小規模な旧簡易水道施設をはじめとした水道施設の老朽化が懸念されている。今後もより安全で安定した給水を持続するためには、基幹施設及び基幹管路の耐震化の促進は不可欠であり、給水収入の減少が予測される中、工事費用を補うための料金改定が必要である。

(4) 献血

県内及び管内の献血協力者数は、平成 23 年度以降減少傾向となっているが、令和元年度は前年に比べ増加した。

今後も、管内市村、学校等と連携し、若年層に対して献血の意義を説明するなど将来にわたる安定した血液量の確保に努める必要がある。

(1) 環境衛生関係施設数及び監視指導状況(T11-1)

(令和元年度)

市町村名		総数	本所小計	高山市	飛騨市	白川村	センター小計	下呂市	本所管内 監視数	センター管 内監視数		
											区分	
営業 関係 施設	理容所	187	133	97	34	2	54	54	31	11		
	美容所	441	330	267	62	1	111	111	83	23		
	クリーニング所	一般	51	39	29	9	1	12	12	12	3	
		取次店	75	59	47	12	-	16	16	5	-	
	旅館等	ホテル・旅館		491	403	316	67	20	88	88	70	27
		簡易宿所	通年	253	232	174	24	34	21	21	77	7
			季節的	9	8	8	-	-	1	1	8	1
	下宿		9	8	7	1	-	1	1	-	-	
	住宅宿泊事業届出住宅(民泊)		54	41	31	8	2	13	13	42	13	
	公衆浴場	一般	6	4	4	-	-	2	2	1	-	
		特殊	57	48	36	9	3	9	9	10	6	
	興行場		2	1	1	-	-	1	1	1	1	
計		1,635	1,306	1,017	226	63	329	329	340	92		
関係施設 生活環境	水道	上水道	133	132	80	52	-	1	1	52	1	
		簡易水道	29	4	-	-	4	25	25	19	25	
		専用水道	22	20	17	2	1	2	2	1	-	
		簡易専用水道	172	131	99	30	2	41	41	-	-	
		飲料水供給施設	1	-	-	-	-	1	1	1	1	
	計		357	287	196	84	7	70	70	73	-	
その他	墓地		5,148	4,626	1,848	2,746	32	522	522	-	-	
	火葬場		97	95	80	2	13	2	2	-	-	
	納骨堂		30	21	16	4	1	9	9	-	-	
	化製場死亡獣畜取扱場		2	2	2	-	-	-	-	-	-	
	特定建築物		71	46	40	5	1	25	25	48	-	
	プール		23	9	6	3	-	14	14	9	7	
	計		5,371	4,799	1,992	2,760	47	572	572	57	7	

(2) 薬事関係施設数及び監視指導状況(T11-2)

(令和元年度)

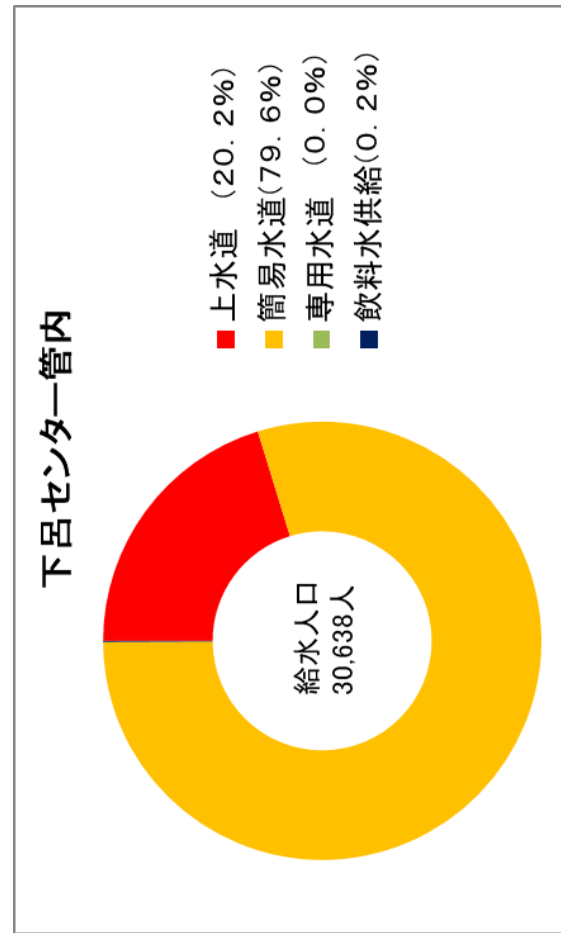
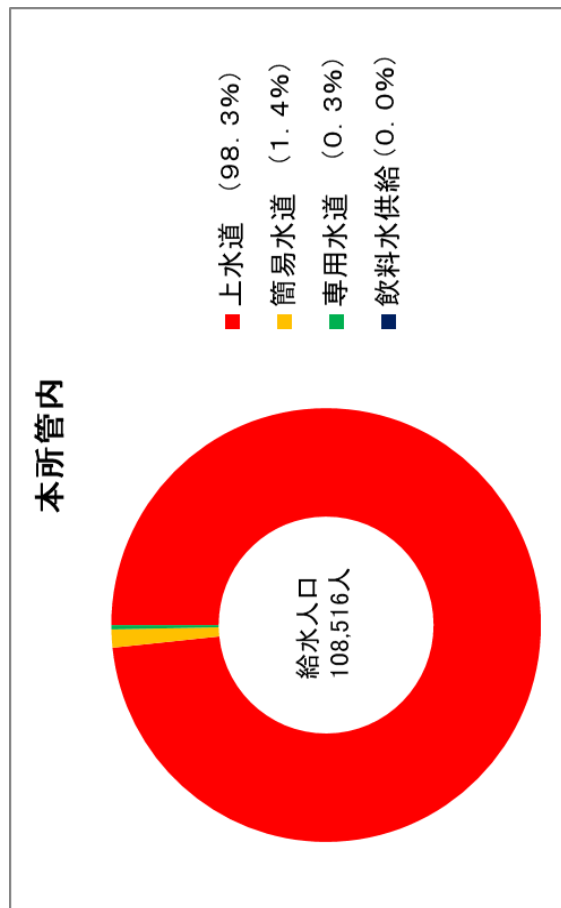
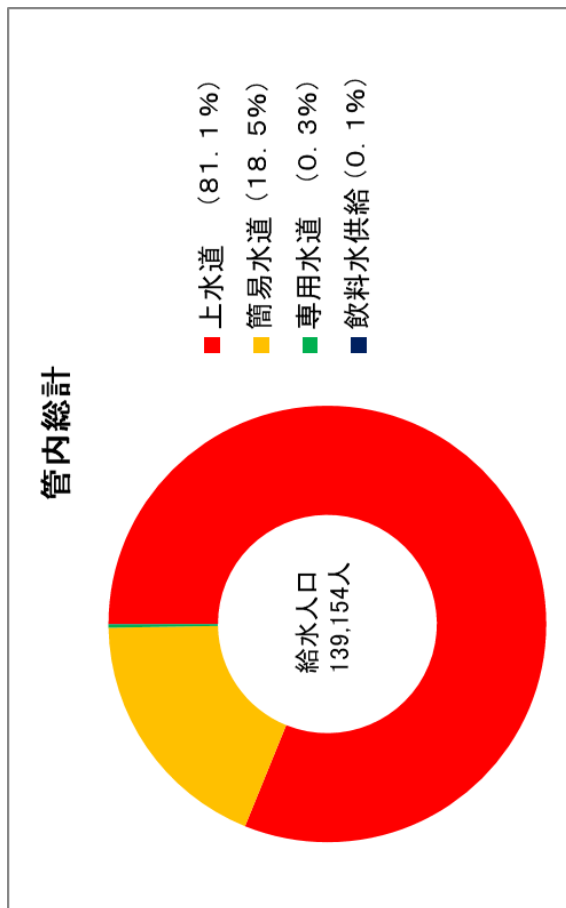
区分		市町村	総数	高山市	飛騨市	白川村	下呂市	監視件数 (センター除く)	監視件数 (センター)
医薬品	薬局		80	51	13	-	16	45	15
	製造業	専業	7	2	4	-	1	-	-
		薬局	25	16	5	-	4	10	4
	製造販売業		23	17	5	-	1	10	-
	一般販売業		-	-	-	-	-	-	-
	店舗販売業		52	30	6	-	16	22	8
	卸売販売業		21	19	2	-	-	15	-
	薬種商販売業		-	-	-	-	-	-	-
	特例販売業		34	13	1	1	19	7	11
	配置	既存	業者	4	2	1	-	1	1
従事者			22	14	2	-	6	-	-
新		業者	2	1	-	-	1	-	-
		従事者	9	5	1	-	3	-	-
部外品	製造業		2	-	1	-	1	-	-
	製造販売業		1	-	-	-	1	-	-
化粧品	製造業		5	2	1	-	2	-	-
	製造販売業		3	1	-	-	2	-	-
医療機器	製造業		5	4	-	-	1	-	-
	製造販売業		1	1	-	-	-	-	-
	修理業		6	6	-	-	-	-	-
	高度管理	販売業	74	54	7	-	13	26	8
		貸与業	32	27	1	-	4	10	1
	管理	販売業	436	269	67	1	99	43	-
貸与業		35	20	2	-	13	7	-	
計			879	554	119	2	204	196	47
毒物劇物	製造業		1	-	1	-	-	-	-
	輸入業		-	-	-	-	-	-	-
	販売業	一般	94	59	18	-	17	26	11
		農業用	23	15	3	1	4	3	1
		特定	3	3	-	-	-	-	-
業務上取扱者		1	1	-	-	-	-	-	
計			122	78	22	1	21	29	12
麻薬	診療施設		64	40	9	1	14	14	3
	卸売業者		3	3	-	-	-	3	-
	小売業者		69	41	11	-	17	41	7
	研究施設		2	1	1	-	-	-	-
覚せい剤・覚せい剤原料取扱者			5	5	-	-	6	-	
計			143	90	21	1	31	64	10
麻薬取扱者	管理者		17	11	3	-	3	-	-
	施用者		199	137	18	1	43	-	-
	研究者		3	2	1	-	-	-	-
覚せい剤・覚せい剤原料研究者			4	1	3	-	5	-	
大麻研究者			-	-	-	-	-	-	

(3) 水道の普及状況(T11-3)

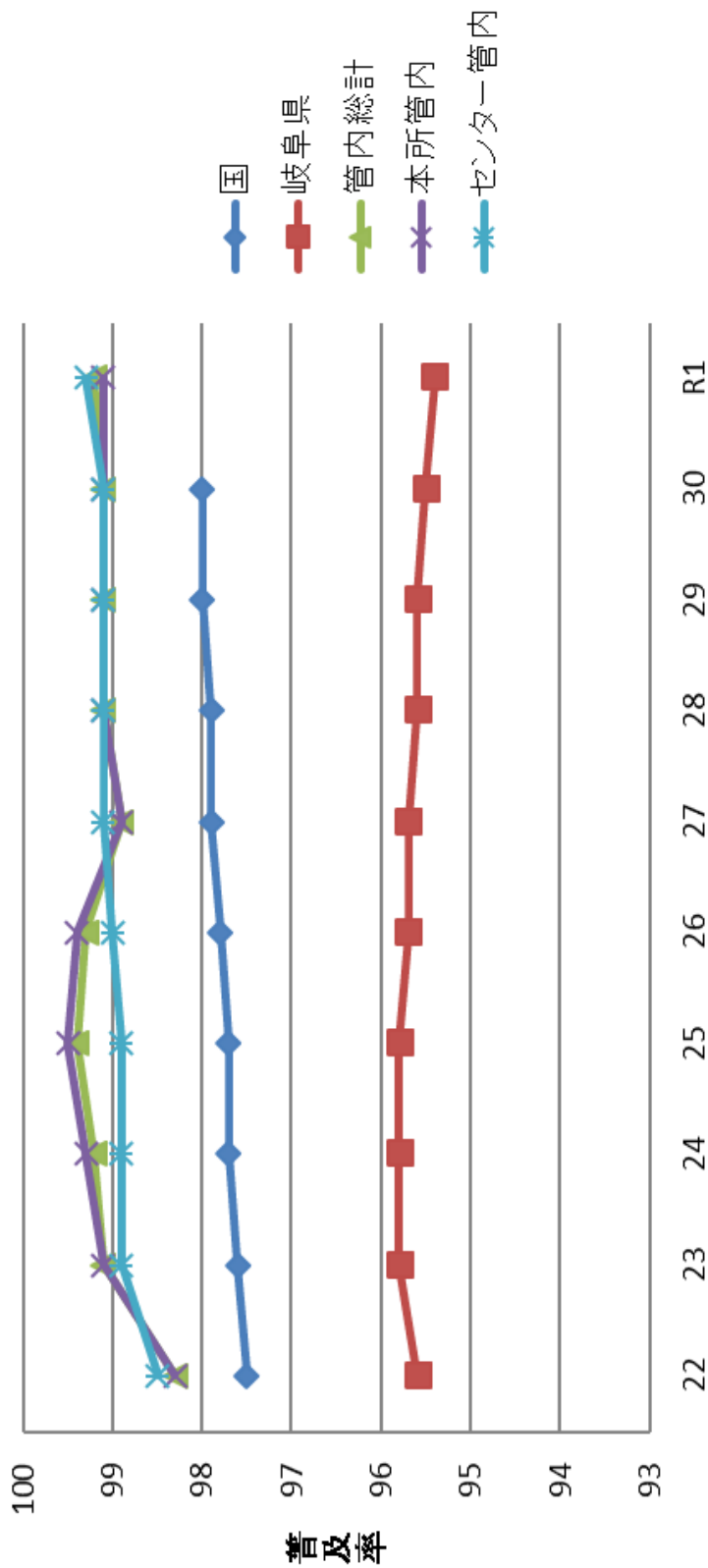
(令和2年3月31日現在)

区分 市町村名	上水道			簡易水道			専用水道			計			普及率 (%)	飲料水供給施設			簡易専用 水道	
	個 所 数	計 画 給 水 人 口	給 水 人 口	個 所 数	計 画 給 水 人 口	給 水 人 口	個 所 数	計 画 給 水 人 口	給 水 人 口	個 所 数	計 画 給 水 人 口	給 水 人 口		個 所 数	計 画 給 水 人 口	給 水 人 口	施 設 数	
高山市	1	88,800	84,502	-	-	-	17	3,112	117	18	91,912	84,619	-	-	-	99		
飛騨市	1	24,068	22,200	-	-	-	2	6,335	211	3	30,403	22,411	-	-	-	30		
白川村	-	-	-	1	1,580	1,459	1	144	27	2	1,724	1,486	-	-	-	2		
本所小計	2	112,868	106,702	1	1,580	1,459	20	9,591	355	23	124,039	108,516	0	0	0	131		
下呂市	1	7,600	6,205	20	33,210	24,407	2	0	-	23	40,810	30,612	1	50	26	41		
センター小計	1	7,600	6,205	20	33,210	24,407	2	0	-	23	40,810	30,612	1	50	26	41		
管内総計	3	120,468	112,907	21	34,790	25,866	22	9,591	355	46	164,849	139,128	1	50	26	172		

水道種類別人口 (F 1 1 - 1)



水道普及率の推移



水道普及率の推移 (F11-2)

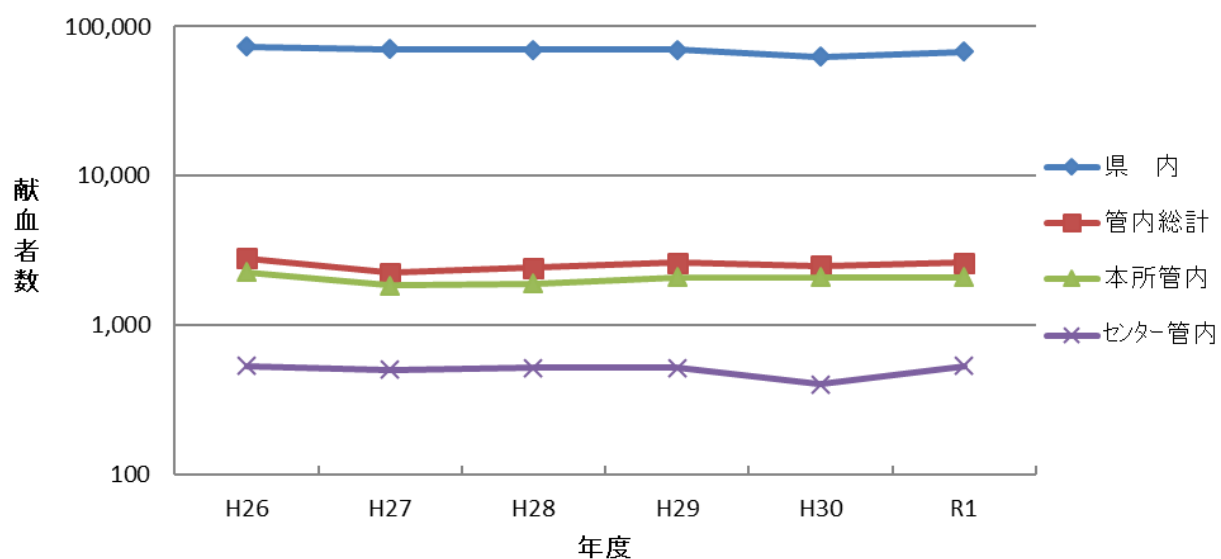
	22	23	24	25	26	27	28	29	30	R1
国	97.5	97.6	97.7	97.7	97.8	97.9	97.9	98.0	98.0	
岐阜県	95.6	95.8	95.8	95.8	95.7	95.7	95.6	95.6	95.5	95.4
管内総計	98.3	99.1	99.2	99.4	99.3	98.9	99.1	99.1	99.1	99.2
本所管内	98.3	99.1	99.3	99.5	99.4	98.9	99.1	99.1	99.1	99.1
センター管内	98.5	98.9	98.9	98.9	99	99.1	99.1	99.1	99.1	99.3

(4) 献血状況 (T11-4)

(令和元年度)

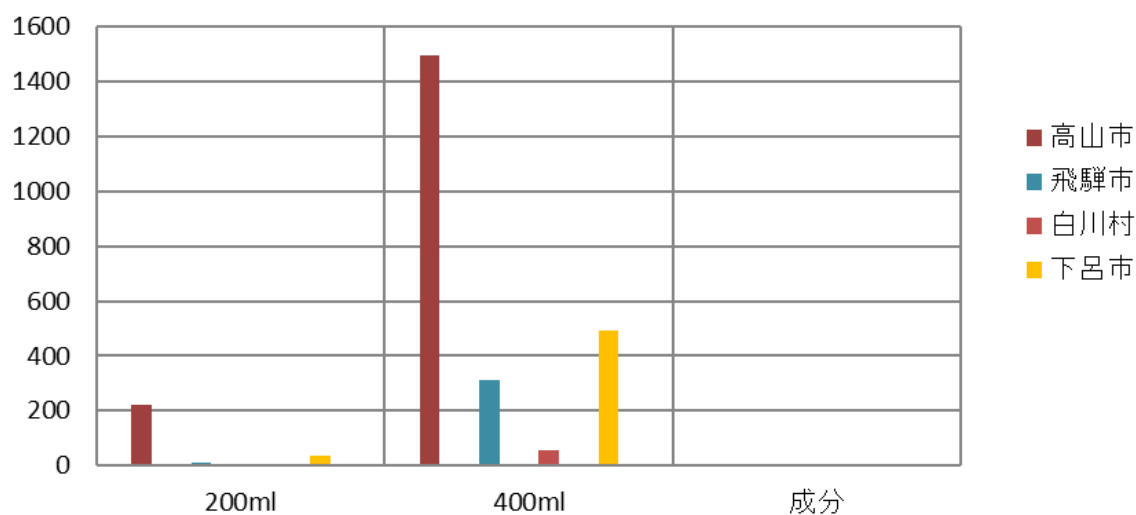
区分 市村名	配車台数			目標献血者数			献血者数			献血車1台当たりの献血量(ml)						目標達成率		
	全血	成分	合計	全血		合計	全血		成分	合計	全血		成分	合計	全血		成分	合計
				200ml	400ml		200ml	400ml			200ml	400ml			200ml	400ml		
県内	1,537.0	-	1,537.0	1,660	44,240	19,900	65,800	2,975	44,275	20,504	67,754	387	11,522	-	11,910	179	100	103
管内総計	62.0	-	62.0	84	2,549	-	2,633	272	2,355	-	2,627	877	15,194	-	16,071	324	92	100
本所管内	48.0	-	48.0	-	-	-	-	235	1,862	-	2,097	979	15,517	-	16,496	-	-	-
高山市	37.0	-	37.0	-	-	-	-	222	1,494	-	1,716	1,200	16,151	-	17,351	-	-	-
飛騨市	9.0	-	9.0	-	-	-	-	11	313	-	324	244	13,911	-	14,156	-	-	-
白川村	2.0	-	2.0	-	-	-	-	2	55	-	57	200	11,000	-	11,200	-	-	-
センター小計	14.0	-	14.0	-	-	-	-	37	493	-	530	529	14,086	-	14,614	-	-	-
下呂市	14.0	-	14.0	-	-	-	-	37	493	-	530	529	14,086	-	14,614	-	-	-

献血者数の推移(F11-3)



年度 区分	H26	H27	H28	H29	H30	R1
県内	73,172	70,301	70,147	69,999	62,881	67,754
管内総計	2,795	2,235	2,409	2,610	2,479	2,627
本所管内	2,266	1,835	1,892	2,094	2,079	2,097
センター管内	529	500	517	516	400	530

採血区分別献血者数(F11-4)



市村名	200ml	400ml	成分
高山市	222	1,494	-
飛騨市	11	313	-
白川村	2	55	-
下呂市	37	493	-