

# ぎふ農業・農村 男女共同参画プラン



# 1

## 基本的な考え方

### ■趣旨

本県では、農業分野の男女共同参画を、「岐阜県男女共同参画計画(第4次)」(平成31年3月策定)及び「ぎふ農業・農村男女共同参画プラン」(平成28年3月策定)に基づき、農業団体、関係団体、市町村と共に推進してまいりました。本プランは、引き続き、一人ひとりの農業者が個性と能力を十分に発揮し、男女が互いを尊重し、共に多様性に富んだ活力ある農業を築くことを目的に、今後の農業分野における男女共同参画推進の計画を示すものです。

### ■プランの性格

本県の「『清流の国ぎふ』創生総合戦略」、「ぎふ農業・農村基本計画」との整合性を図りながら、これまで策定したプランの内容を継承しつつ、新たな課題への取組みを反映させた計画です。

### ■プランの期間

令和3年度から7年度までの5年間

### ■進行管理

毎年度、本プランに掲げた施策や目標値の達成状況を農業者団体、関係団体、市町村等と相互に連携・協働しながら評価・検討し、更なる活動を促します。

最終年度には、農業者や関係者に対するアンケート調査等により、男女の意識の変化やプランの達成状況を把握し、その成果と残された課題を整理するとともに、次の新たな取組みにつなげます。



男性と女性が  
協力して農業生産に携わり、暮らしを支え、  
地域の農業の発展をめざします。

表紙写真

左上：家族経営協定合同調印式(飛騨地域)

右上：農業機械の研修(リーダー育成塾)

左下：食育活動(JA女性部)

右下：女性農業委員・農地利用最適化推進委員登用の要請

## 2

## 取組みの結果

前プランでは、「農業経営への女性の参画の拡大」及び「女性が活躍する地域農業の実現」の2つの推進方針を掲げ、6つの目標指標を定めて取り組みました。6つの指標のうち、目標数値を達成できた指標は2つ、目標数値には至らなかったが取組みが進んだ指標は2つありました。一方、計画当時より実績が下回った指標が2つありました。

### (1) 目標数値を達成できた指標

指 標 項 目	計画当時 H27年度	目 標 R2年度	実 績
農業委員に占める女性の割合(%)	6.6	8.5	13.0 (R3.3末)
農業に関する審議会の女性委員の割合(%)※1	37.8	40.0	45.0 (R3.3末)

※1は、県の審議会

### (2) 目標数値には至らなかったが、取組みが進んだ指標

指 標 項 目	計画当時 H27年度	目 標 R2年度	実 績
家族経営協定の締結数(件)	510	650	619 (R2.3末)
女性起業における法人数(件)	24	30	28 (R2.3末)

### (3) 計画当時より実績が下回った指標

指 標 項 目	計画当時 H27年度	目 標 R2年度	実 績
認定農業者のうち女性農業者数(件)	60	110	50 (R2.3末)
女性の農業担い手リーダー数(人)	97	120	90 (R3.3末)

## 3

## 残された課題

前プランの実績の評価及び令和2年4月～6月に実施したアンケート調査から、残された課題を明らかにし、今後、更に取り組む課題を整理しました。

### 1 男女共同参画の意識について

男女共同参画が進んでいると実感している農業者の割合は全体では4割に留まっています。引き続き男女共同参画意識の醸成や働きやすい環境づくりのための家族経営協定の推進が必要です。

### 2 経営への参画について

経営への主体的な参画状況は男女差が大きく、男性は約8割が経営を取り仕切っているのに対し、女性は約3割に留まっています。また、女性は、研修会の参加の機会が男性に比べて少ない傾向です。一方で、認定農業者を目指している女性もあり、経営能力の向上に向けた支援が必要です。

### 3 女性のリーダーについて

若手の女性農業者が少なかったり、女性のリーダーがいない市町村があります。女性農業者同士の交流や、学習会の機会の提供等、将来の女性のリーダー育成に向けた支援が必要です。

### 4 6次産業化について

グループ活動は減少した一方で、個々の経営体の取組みが増えており、法人化による企業的な取組みも増えています。新しい生活様式の中、女性の消費感覚や生活の視点を取り入れた商品づくりや販売戦略が必要になっています。

### 5 役職登用について

農業委員会や審議会における女性の割合は増加していますが、女性の農業委員がいない市町村もあります。役職に就いた女性の活躍をPRしつつ、一層の登用推進が必要です。

# 4

## 基本理念と推進方針

本プランでは、これまでの取組み結果と残された課題を踏まえ、「一人ひとりが輝き男女が共に築く新時代の農業」を基本理念に、人づくり、環境づくり、活躍推進の場づくり、協力体制づくりから「女性農業者の経営力の向上」、「女性の能力が発揮できる環境づくり」、「企画・立案段階からの女性の参画推進」、「男女が互いに責任を分かち合う生活様式」を推進方針とし、それぞれ以下の方策を掲げて取り組みます。



2030年に向けて  
世界が合意した  
「持続可能な開発目標」です



### 基本理念

# 一人ひとりが輝き 男女が共に築く新時代の農業

### 4つの推進方針

#### 1

#### 人づくり > 女性農業者の経営力の向上

##### 1 経営管理能力の向上と経営への主体的参画

研修等を通じ、経営管理能力に優れた女性農業者の育成を図ります。併せて認定農業者をめざす女性農業者に対し、経営改善計画の作成や経営を確立するための技術指導や経営支援を行います。



ライフプランの研修(リーダー育成塾)

##### 2 地域農業の事業戦略等、企画提案力の向上

国や県が実施する研修や、全国の女性農業者が集う事業への参加を促します。また、農業分野や女性に限らず、地域で活躍するリーダー等から学ぶ機会を提供し、審議会等の場で意見を述べたり、地域の農業を考え行動することができる女性農業者を増やします。

##### 3 地域を支える若手女性農業者および次世代の女性リーダーの育成

若手女性農業者と女性のリーダーとの交流や研修により次世代の女性のリーダー育成を図ります。

##### 4 ネットワークの強化

女性組織団体の情報交換の機会を持ち、組織間の繋がりを深めるとともに、各種研修会に参加した女性同士の交流を、ソーシャルネットワーク(SNS)などを活用して行います。

## 2

### 環境づくり > 女性の能力が発揮できる環境づくり

#### 1 家族経営協定の推進

研修会等を通じて家族経営協定の周知と理解を図ります。また、個々の経営体の新規就農や経営継承および認定農業者の申請時の機会をとらえ、家族経営協定の締結に向けた働きかけを行います。



家族経営協定調印式(岐阜地域)

#### 2 働きやすい作業環境整備

GAPのリスク評価を基にした安全な作業の実践や、スマート農業機器を利用した身体への負担の軽減や作業の省力化につながる環境整備を推進します。



6次産業化の商品の説明

#### 3 6次産業化による地域ブランドづくり

研修会等を通じて、女性の感性と知恵による商品開発を推進します。また、アンテナショップやネットを利用した販売支援を行います。

## 3

### 活躍推進の場づくり > 企画・立案段階からの女性の参画推進

#### 1 地域における審議会等への女性の参画拡大

農業分野の審議会等への女性の参画について、女性のリーダーを育成し、一層の参画拡大を推進します。



女性農業委員登用の要請

#### 2 農業委員、JA役員等への女性の登用拡大

女性農業委員および農業協同組合の役員への女性の参画について、女性のリーダーを育成し、一層の登用拡大を推進します。

#### 3 意識の醸成

女性の活躍について情報発信し、周囲の理解の促進を図ります。

## 4

### 協力体制づくり > 男女が互いに責任を分かち合う生活様式

#### 1 男女の役割分担に関する意識の改革

研修会等において、ワーク・ライフ・バランスの推進に取り組む企業の事例を紹介するなど、意識の改革を図ります。

#### 2 パートナーシップの強化

岐阜県農業担い手リーダー組織等で家族経営協定の推進に取り組む中で、家庭内の男性の役割を明確にし、女性が外に出て活躍しやすい協力体制づくりを進めます。

## 5

## 推進指標

本プランの推進にあたって、下記の推進指標を定め、進行管理を行います。

指 標 項 目		現状値	目 標 R7年度	
1	新規女性認定農業者数(人)	4 (R2.3末)	60	
2	認定農業者に占める女性の割合(%)	2.3 (R2.3末)	4.4	
3	女性の農業担い手リーダー数(人)	90 (R3.3末)	90	
4	家族経営協定締結数(件)	619 (R2.3末)	710	
5	総合化事業計画認定数のうち女性が主体的に関わった認定数(件)	2 (R2.3末)	10	
6	県の農業に関する審議会における女性委員の割合(%)	45.0 (R3.3末)	45.0	
7	農業協同組合の 役員登用	役員に占める女性の割合(%)	11.0 (R3.3末)	15.0
		女性が登用されていない組織数	0 (R3.3末)	0
8	女性農業委員の登用	農業委員に占める女性の割合(%)	13.0 (R3.3末)	30.0
		女性が登用されていない組織数	3 (R3.3末)	0



ぎふ農業・農村男女共同参画推進会議

毎年度の  
実績について  
評価し、取組み方法を見直します。



## 6 推進体制

本プランの推進にあたっては、農業者団体、関係団体、行政機関がそれぞれの役割を明確にして具体的な施策等を遂行するとともに、相互の連携を密にして取り組みます。

### 農業者 団体

#### 岐阜県女性農業経営アドバイザーいきいきネットワーク

- ・ 次世代の女性のリーダーの育成
- ・ 農業経営への参画に向けた研修会等の実施
- ・ 家族経営協定の締結とその効果の波及
- ・ 政策・方針決定の場への参画

#### ぎふ農業委員会女性ネットワーク

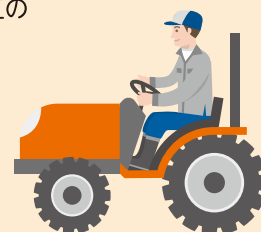
- ・ 女性農業委員・農地利用最適化推進委員の登用に向けた働きかけ
- ・ 家族経営協定の締結推進
- ・ 政策・方針決定の場への参画
- ・ 農業委員・農地利用最適化推進委員としての資質向上や会員相互のネットワークの強化

#### 岐阜県JA女性連絡協議会

- ・ JA食農リーダー増員のための働きかけ
- ・ 地域における食文化の活用促進と次代への継承
- ・ 政策・方針決定の場への参画

#### 岐阜県指導農業士連絡協議会・岐阜県青年農業士連絡協議会

- ・ 家族経営協定の締結とその効果の波及
- ・ 男女共同参画の意識醸成に向けた研修会等の開催



### 関係団体

#### 岐阜県農業協同組合中央会・各農業協同組合

- ・ 役員への女性の登用促進と参画効果等の情報発信
- ・ JA女性組織活動の支援と食農リーダーの育成

#### (一社)岐阜県農業会議・各農業委員会

- ・ 女性農業委員・農地利用最適化推進委員の登用に向けた働きかけ
- ・ 女性の農業者年金への加入促進
- ・ 家族経営協定の理解と締結の促進

#### (一社)岐阜県農畜産公社

- ・ 新たに就農しようとする青年等に対する就農相談から、研修・就農までの情報提供と支援
- ・ 個別経営支援(経営相談・診断、法人化支援、経営継承相談、専門家派遣・巡回指導)
- ・ 研修会等による農業者の経営能力向上

### 行政機関

#### 市町村・県

- ・ 研修会等による男女共同参画意識の向上
- ・ 農業分野における男女共同参画推進の目標設定
- ・ 家族経営協定の理解促進、新規就農や経営継承時の締結促進
- ・ 女性の認定農業者申請や共同申請の支援
- ・ 女性のリーダーの政策・方針決定の場への参画促進
- ・ 起業グループ等女性組織活動の支援と継承
- ・ 女性農業者のネットワークづくり支援



# 県は、こんな取組みを行います。

## 意識醸成

「みんなが活躍する農業・農村フォーラム」など

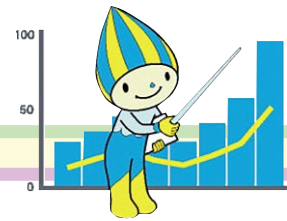


## 知識習得支援

「起業化促進研修」「ぎふ女性農業者次世代リーダー育成塾」など

## 家族経営協定の推進

メリット周知、実践事例報告など



## 認定農業者の育成

専門家派遣や経営塾などの経営支援、市町村と連携した申請支援など

## リーダーづくり

候補者の掘り起こし、ぎふ農業担い手リーダーとの交流など



## ネットワークづくり

ソーシャルネットワークを利用した情報発信など

## 作業環境整備

GAPの推進、スマート農業機材の導入支援、6次産業化機材の導入支援など

## 役職登用

関係機関と連携した働きかけ、活躍の波及(表彰事業への応募、ロールモデルづくり)

## ぎふ農業・農村男女共同参画プラン (令和3～7年度)

岐阜県農政部農業経営課

〒500-8570 岐阜市藪田南 2-1-1 電話：058-272-1111 (代表)