



岐阜県感染症発生動向調査週報

Gifu Infectious Diseases Weekly Report

令和3年4月23日 岐阜県感染症情報センター（岐阜県保健環境研究所）

2021年第15週
(4/12~4/18)

<情報編>

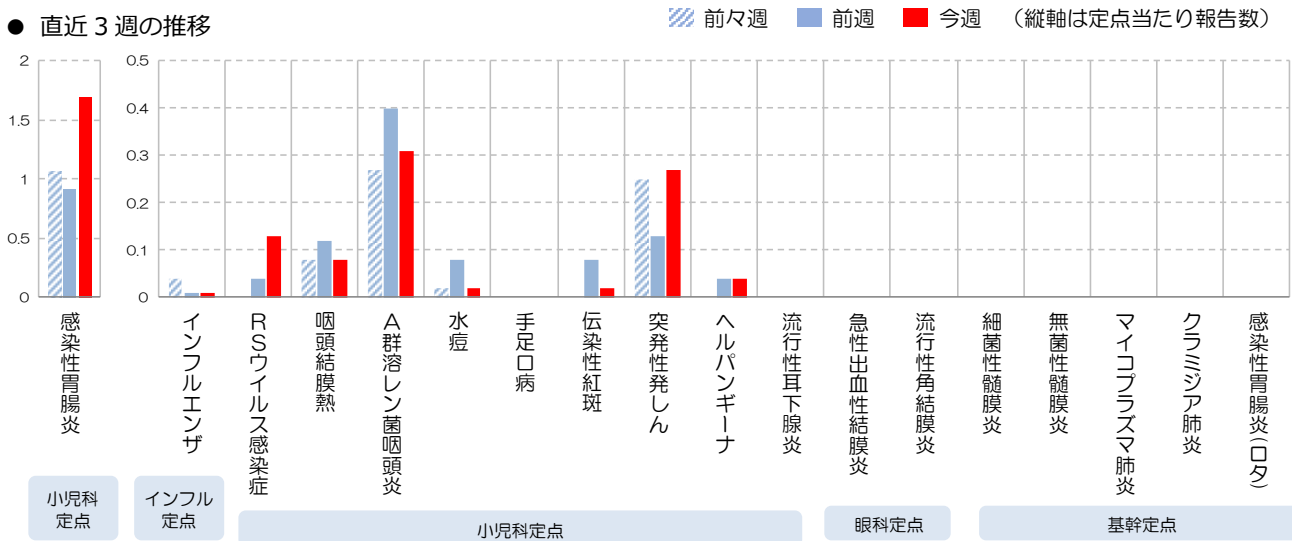
今週の主な動向

- 新型コロナウイルス感染症について、県内での発生報告数が急増しています。県民の皆様にはなおご不便をおかけすることになりますが、3密を回避するなど、感染リスクを避けた慎重な行動をお願いいたします。
- RSウイルス感染症について、発生報告数の全国平均が増加しており、今後岐阜県内でも感染者数が増加する可能性があります。重症化するリスクが高い小児及び乳児に接する際はご注意ください。
- 感染性胃腸炎の発生報告数にやや増加傾向がみられます。

定点把握対象疾患

<インフルエンザ定点：87か所、小児科定点：53か所、眼科定点：11か所、基幹定点：5か所>

● 直近3週の推移



全数把握対象疾患

● 新規報告分

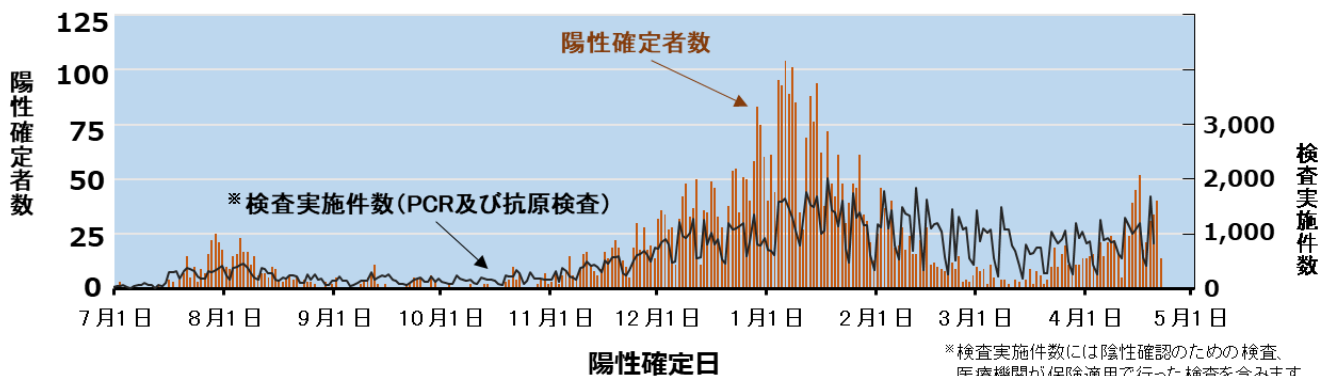
- 1類感染症：なし
- 2類感染症：結核 3例
- 3類感染症：なし
- 4類感染症：E型肝炎 1例

5類感染症：梅毒 3例
 新型インフルエンザ等感染症：新型コロナウイルス感染症 231例 (4/12~4/18(陽性確定日による集計))

トピック：新型コロナウイルス感染症

新型コロナウイルス感染症(岐阜県内検査分)について、陽性確定者の総数は5375人(県外居住者78人含む)となりました(令和3年4月22日17:00現在のデータによる)。そのうち近日分のデータをグラフ化すると下記ようになります。

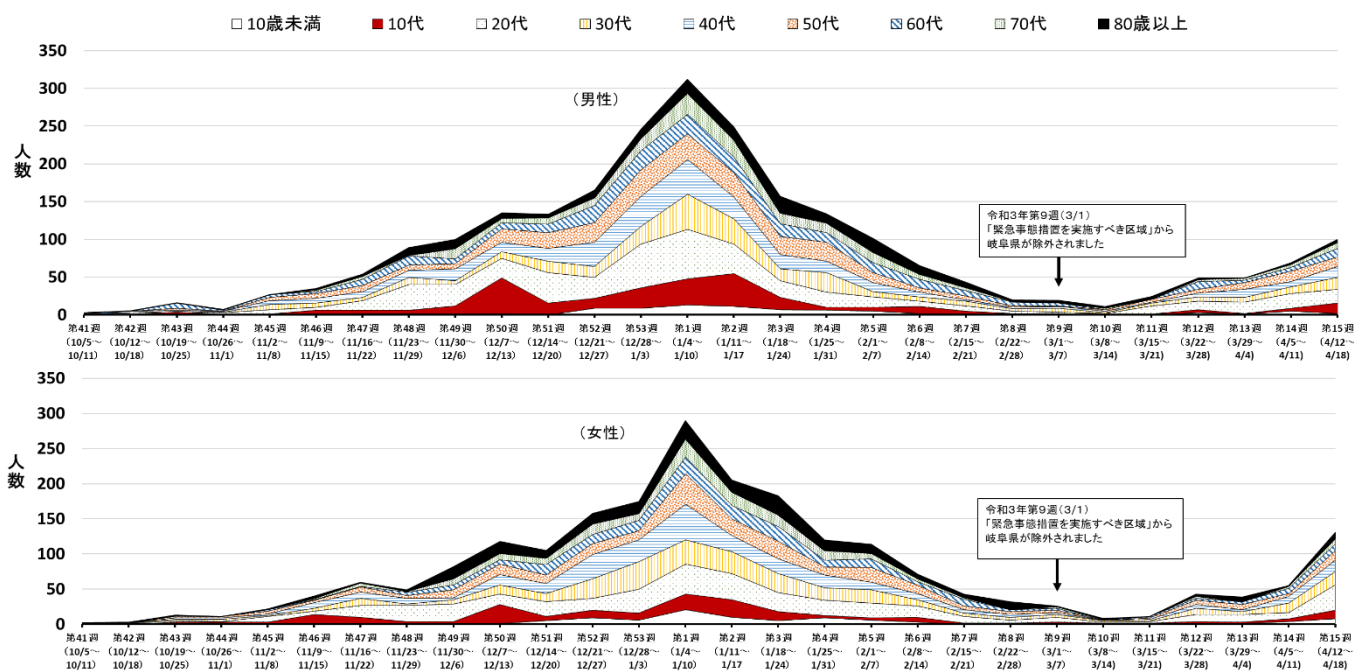
新型コロナウイルス感染症の陽性確定者数と検査実施件数の推移(岐阜県内検査分)



<情報編>

令和3年第15週の新型コロナウイルス感染症陽性確定者の報告数は231人であり、前週の124人から2倍近い増加が認められました。また東京を含む4都府県では再度緊急事態宣言が発出されることが決定され、全国的に発生報告数が急増している状況です。県民の皆様にはなおご不便をおかけすることになりますが、これ以上の感染拡大を防ぐため、密閉・密集・密接（3密）の条件を避けること、マスクを着用すること、手洗いの習慣化を基本とし、感染拡大エリアとの往來の回避や多人数での長時間に及ぶ会食を避けるなど、感染リスクを避けた慎重な行動をお願いいたします。

第3波後の岐阜県における陽性確定者発生数の推移(週別・年代別)



(参考) 岐阜県 HP 「新型コロナウイルス感染症【県内の感染動向】」

<https://www.pref.gifu.lg.jp/site/covid19/26547.html>

(参考) 岐阜県 HP 「新型コロナウイルス感染症に対する岐阜県の対応について」

<https://www.pref.gifu.lg.jp/site/covid19/26717.html>

(参考) 岐阜県 HP 「岐阜県 新型コロナウイルス感染症に関する情報」

<https://www.pref.gifu.lg.jp/site/covid19/>

(参考) 内閣官房 HP 「新型コロナウイルス感染症 まん延防止等重点措置」

<https://corona.go.jp/emergency/>

※令和2年10月29日、厚生労働省は新型コロナウイルス感染症に関する現在の状況と、これまでに得られた科学的知見について、新たに10の知識としてとりまとめました。この中には、新型コロナウイルス感染症対策分科会から10月23日に提言された『感染リスクが高まる「5つの場面」』についても記載されています。また、新型コロナウイルスの変異についての解説も追加されました。

・「(2021年3月時点) 新型コロナウイルス感染症の“いま”についての11の知識」厚生労働省

<https://www.mhlw.go.jp/content/000749530.pdf>

※ 感染予防と感染拡大防止のための対策として、手洗い、咳エチケットを徹底しましょう。発熱や咳などの症状がある場合は外出を控え、また日常においても不要不急の外出は控えましょう。

これまでのデータから、集団感染が起こりやすいのは以下の条件がそろった時との報告がされています。

1. 密閉空間（換気の悪い密閉空間である）
2. 密集場所（多くの人が密集している）
3. 密接場面（互いに手を伸ばしたら届く距離での会話や発声が行われる）

このことから、感染のリスクを低減させるためには、これら3つの密が重なる条件（3密）を避けることが重要です。