



岐阜県感染症発生動向調査週報

Gifu Infectious Diseases Weekly Report

令和2年11月20日 岐阜県感染症情報センター（岐阜県保健環境研究所）

2020年第46週
(11/9~11/15)

<情報編>

ノロウイルス
食中毒注意報発令中

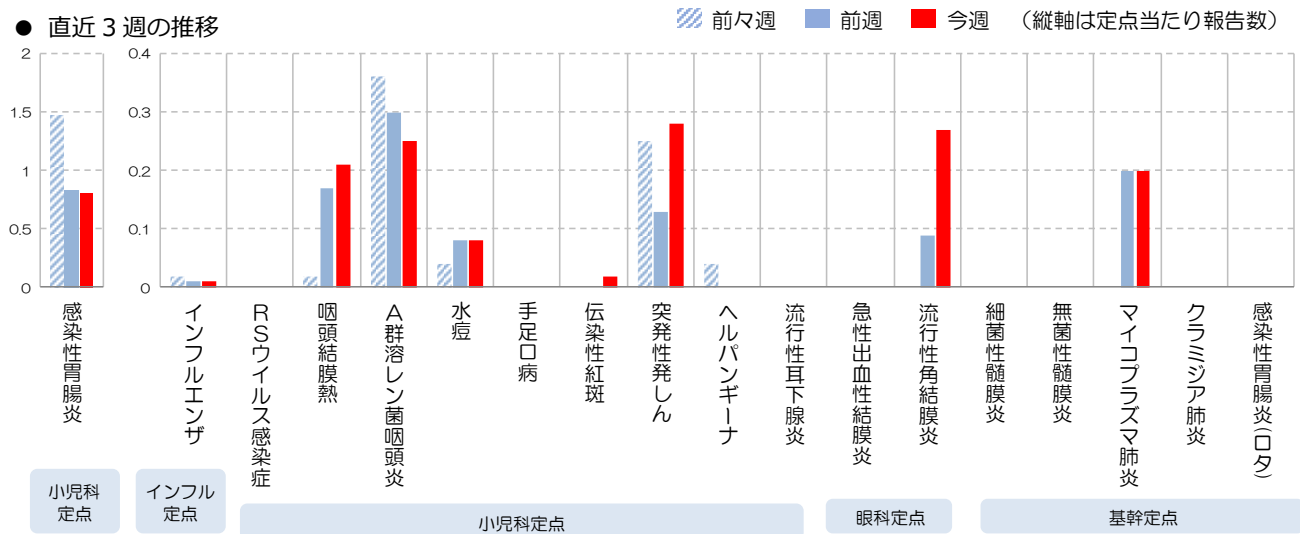
今週の主な動向

○新型コロナウイルス感染症の発生報告が県内で急増しています。3密を避け、マスクの着用及び手洗いの習慣化を基本に、多人数での長時間に及ぶ会食を避けるなど、感染の拡大を防ぐために慎重な行動をお願いいたします。（下記参照）

定点把握対象疾患

<インフルエンザ定点：87か所、小児科定点：53か所、眼科定点：11か所、基幹定点：5か所>

● 直近3週の推移



全数把握対象疾患

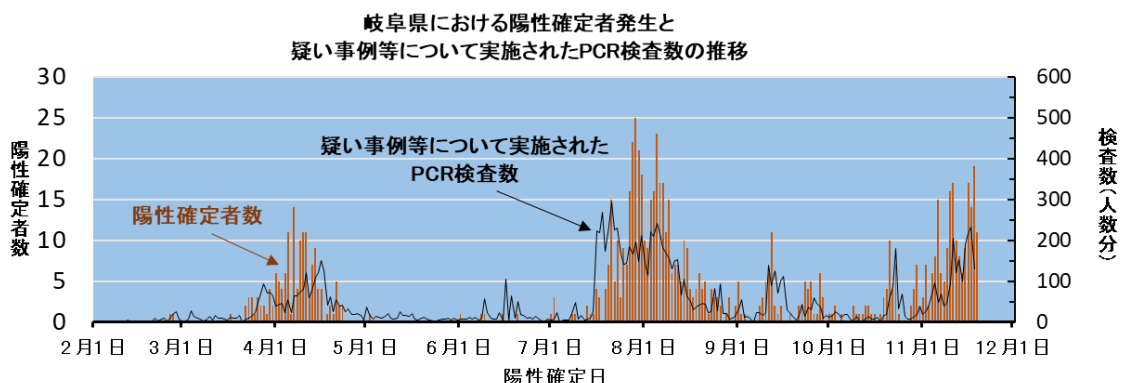
● 新規報告分

- 1類感染症：なし
- 2類感染症：結核7例
- 3類感染症：腸管出血性大腸菌感染症1例
- 4類感染症：つつが虫病1例、レジオネラ症1例

- 5類感染症：カルバペネム耐性腸内細菌感染症1例、侵襲性肺炎球菌感染症1例
- 指定感染症：新型コロナウイルス感染症75例（11/9~11/15(陽性確定日による集計)）

トピック：新型コロナウイルス感染症

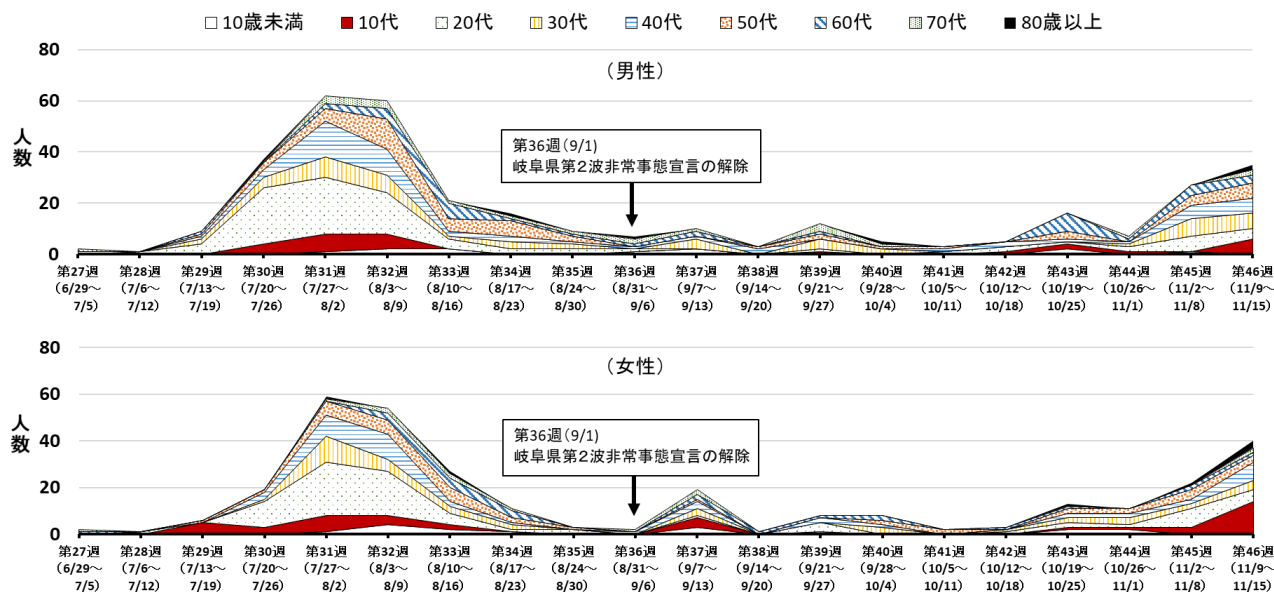
新型コロナウイルス感染症について、県内で確認された875症例（県外の居住者19名を含む）の発生と、疑い事例等について実施されたPCR検査数の推移をグラフ化すると下記ようになります。（11月19日17:00現在のデータによる）。



<情報編>

上下それぞれのグラフで示されるように、11月に入り陽性確定者の発生報告が県内で急増しています。これ以上の感染拡大を防ぐため、密閉・密集・密接（3密）の条件を避けること、マスクを着用すること、手洗いの習慣化を基本とし、多人数での長時間に及ぶ会食を避けるなど、感染リスクを避けた慎重な行動をとるようお願いいたします。

第2波後の岐阜県における陽性確定者発生の推移(週別・年代別)



(参考) 岐阜県 HP 「新型コロナウイルス感染症【県内の感染動向】について」

<https://www.pref.gifu.lg.jp/site/covid19/26547.html>

(参考) 岐阜県 HP 「感染症流行期の冬季、年末年始を控え警戒継続を（知事メッセージ）」

<https://www.pref.gifu.lg.jp/site/covid19/107538.html>

注) 令和2年10月1日に岐阜県庁ホームページがリニューアルいたしました。以前の URL ではページをご覧になれない場合があります。ご注意ください。

※令和2年10月29日、厚生労働省は新型コロナウイルス感染症に関する現在の状況と、これまでに得られた科学的知見について、新たに10の知識としてとりまとめました。この中には、新型コロナウイルス感染症対策分科会から10月23日に提言された『感染リスクが高まる「5つの場面」』についても記載されています。

・「(10月時点) 新型コロナウイルス感染症の“いま”についての10の知識」厚生労働省

<https://www.mhlw.go.jp/content/000689773.pdf>

※ 感染予防と感染拡大防止のための対策として、手洗い、咳エチケットを徹底しましょう。発熱や咳などの症状がある場合は外出を控え、また日常においても不要不急の外出は控えましょう。

これまでのデータから、集団感染が起こりやすいのは以下の条件がそろった時との報告がされています。

1. 密閉空間（換気の悪い密閉空間である）
2. 密集場所（多くの人が密集している）
3. 密接場面（互いに手を伸ばしたら届く距離での会話や発声が行われる）

このことから、感染のリスクを低減させるためには、これら3つの密が重なる条件（3密）を避けることが重要です。