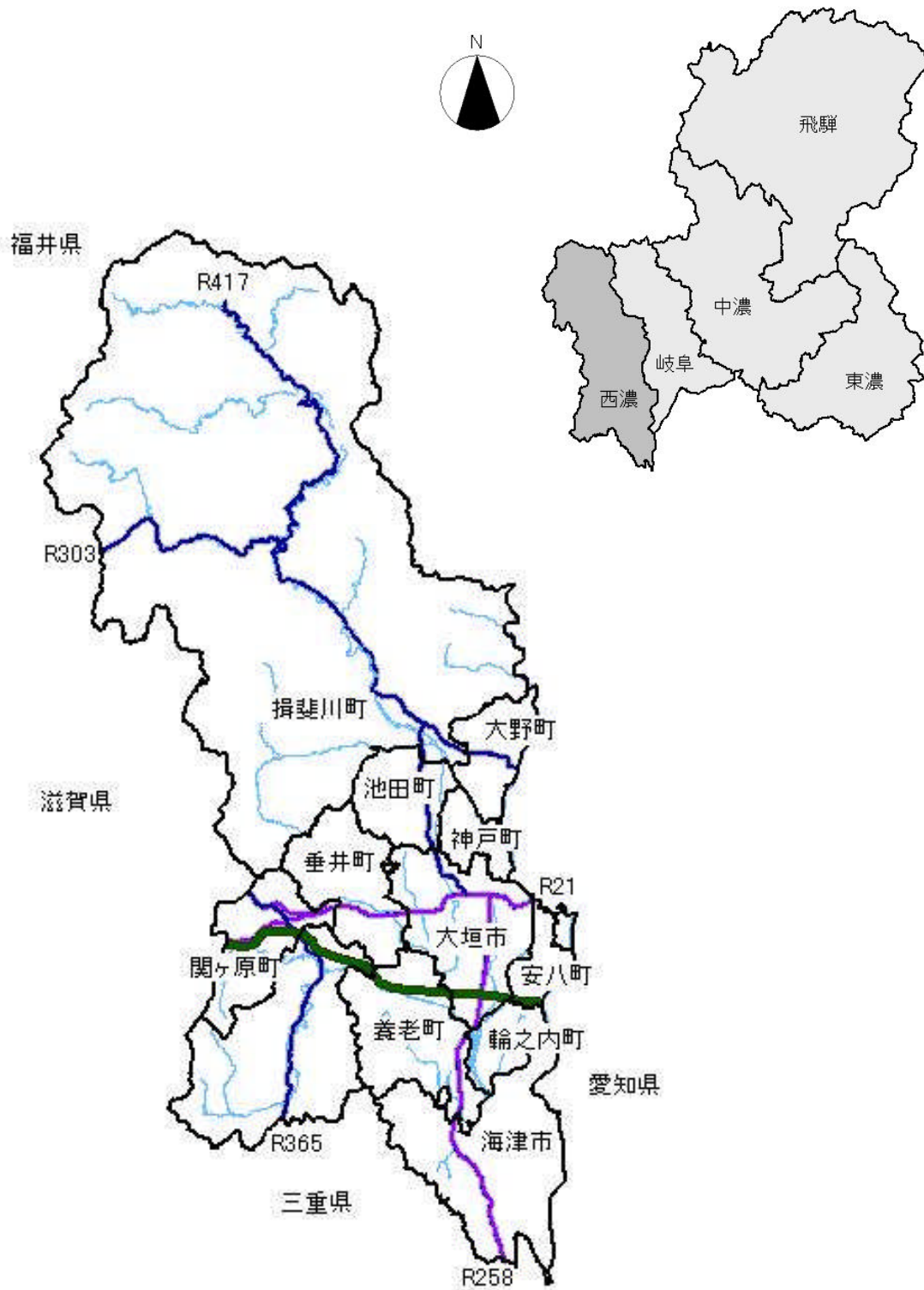


第 1 章

概 要

(1)管内の略図



(2)管内の概要

当管内は、大垣市（大垣市・上石津町・墨俣町：平成 18 年 3 月 27 日合併）、海津市（海津町・平田町・南濃町：平成 17 年 3 月 28 日合併）、養老郡（養老町）、不破郡（垂井町・関ヶ原町）、安八郡（神戸町・輪之内町・安八町）、揖斐郡（揖斐川町（揖斐川町・谷汲村・春日村・久瀬村・藤橋村・坂内村：平成 17 年 1 月 31 日合併）・大野町・池田町）の 2 市 4 郡（9 町）からなり、面積は 1,433k m²で、県全体の 13.5%を占めている。

管内人口は、391,637 人（平成 17 年 10 月 1 日現在確定人口：県統計調査課資料）で、県全体の 18.6%を占めている。また、65 歳以上の老年人口割合は年々増加の一途をたどり平成 17 年は 20.4%を示し、全国、県全体とほぼ同傾向で人口構造の高齢化が進んでいる。

地勢は、岐阜県の西南部に位置し、北部は能郷白山を境に福井県と、東部は長良川、木曾川を境に愛知県と、西部は伊吹山地を境に滋賀県と、南部は養老山地を境として三重県と、それぞれ接している。

管内平野は、洪積層、沖積層からなり、この地特有の輪中を形成し、このため南部は海拔 0 m の地があって、古来から湛水あるいは洪水被害を受け、宝暦治水をはじめとする先人の努力と近代における河川改修、湛水防除などの治水事業の結果、今日では肥沃な農地となり、商工業の発展の基盤ともなっている。

交通は、鉄道関係では、東海道新幹線、東海道線が東西に横断しているのを始めとして、南北に近鉄養老線・揖斐線、樽見鉄道、道路網として名神高速道路、国道 21 号や国道 303 号の横断、国道 258 号や国道 417 号等を基幹として主要地方道、一般県道が縦横に連なっている。

管内には名勝史跡が多く、関ヶ原の古戦場を始めとし、谷汲山華嚴寺、横蔵寺、お千代保稲荷、国営木曾三川公園、国定公園の揖斐峡、養老公園、伊吹山ドライブウェイ、水門川の住吉灯台、南宮大社などがあり、観光客や参拝客で賑わっている。

地域的にみると、南部は古来、東西の文化、政治、経済の接点であり、現在も中部経済圏の一翼を担っている。大垣市のソフトピアジャパンは、全国各地そして広く世界に各種の情報を受発信する情報の港として、高度情報基地ぎふ推進の最大の拠点として機能を果たしつつある。

しかし、揖斐郡北部は、山間へき地が多く過疎化とともに高齢化が目立ち、今後も産業の振興、医療の確保等新たな施策を実施し、福祉の向上を図ってゆくことが望まれる。

このような情勢の中で、それぞれの地域特性に応じ、住民サイドに立った保健・医療・福祉の連携のもと、住民の健康づくり、住み良い環境づくりのための施策を進めているところである。

ア 世帯数、人口及び面積(T1-1)

(平成17年10月1日現在)

区分	世帯数	人口			面積 (km ²)	人口密度 (人/km ²)
		計	男	女		
岐阜県	713,452	2,107,226	1,020,570	1,086,656	10,621.17	198.4
管内	125,582	391,637	190,663	200,974	1,433.37	273.2
小計	103,093	317,098	154,477	162,621	556.72	569.6
大垣市	53,296	151,030	73,398	77,632	79.75	1,893.8
海津市	11,315	39,453	19,205	20,248	112.31	351.3
養老町	9,428	32,550	15,791	16,759	72.14	451.2
上石津町	1,848	6,423	3,066	3,357	123.38	52.1
垂井町	9,035	28,895	14,063	14,832	57.14	505.7
関ヶ原町	2,753	8,618	4,193	4,425	49.29	174.8
神戸町	6,597	20,830	10,257	10,573	18.77	1,109.7
輪之内町	2,527	9,419	4,619	4,800	22.36	421.2
安八町	4,770	15,263	7,687	7,576	18.19	839.1
墨俣町	1,524	4,617	2,198	2,419	3.39	1,361.9
小計	22,489	74,539	36,186	38,353	876.65	85.0
揖斐川町	8,427	26,192	12,764	13,428	803.68	32.6
大野町	6,894	23,788	11,603	12,185	34.18	696.0
池田町	7,168	24,559	11,819	12,740	38.79	633.1

イ 年齢3区分別人口及び率(T1-2)

(平成17年10月1日現在)

	総数	年少人口 (0~14歳)		生産年齢人口 (15~64歳)		老年人口 (65歳以上)		不詳 数
		数	率	数	率	数	率	
岐阜県	2,107,226	305,845	14.5	1,357,583	64.4	442,124	21.0	1,674
管内	391,637	57,602	14.7	254,090	64.9	79,816	20.4	129
小計	317,098	46,198	14.6	206,926	65.3	63,845	20.1	129
大垣市	151,030	22,459	14.9	98,992	65.5	29,459	19.5	120
海津市	39,453	5,505	14.0	25,919	65.7	8,027	20.3	2
養老町	32,550	4,564	14.0	21,245	65.3	6,736	20.7	5
上石津町	6,423	828	12.9	3,672	57.2	1,923	29.9	-
垂井町	28,895	4,193	14.5	18,748	64.9	5,954	20.6	-
関ヶ原町	8,618	1,078	12.5	5,271	61.2	2,269	26.3	-
神戸町	20,830	3,050	14.6	13,837	66.4	3,941	18.9	2
輪之内町	9,419	1,531	16.3	6,145	65.2	1,743	18.5	-
安八町	15,263	2,356	15.4	10,244	67.1	2,663	17.4	-
墨俣町	4,617	634	13.7	2,853	61.8	1,130	24.5	-
小計	74,539	11,404	15.3	47,164	63.3	15,971	21.4	-
揖斐川町	26,192	3,279	12.5	16,010	61.1	6,903	26.4	-
大野町	23,788	3,994	16.8	15,510	65.2	4,284	18.0	-
池田町	24,559	4,131	16.8	15,644	63.7	4,784	19.5	-

ウ 老年人口割合及び老年化指数(T1-3)

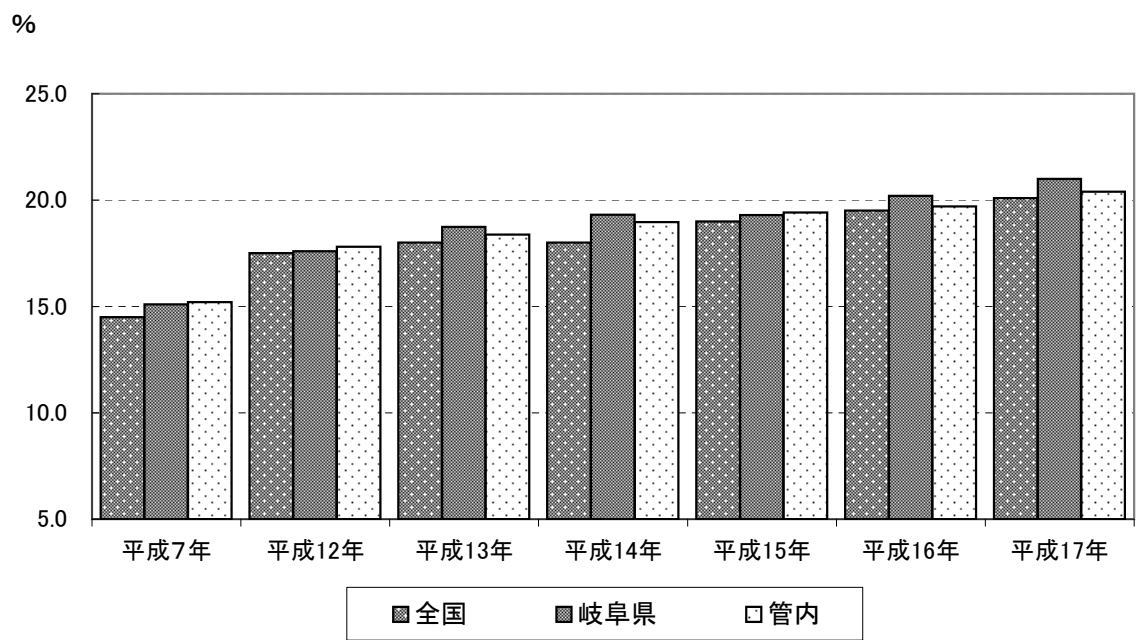
		平成7年	平成12年	平成13年	平成14年	平成15年	平成16年	平成17年
全 国	老年人口割合	14.5	17.5	18.0	18.0	19.0	19.5	20.1
	老年化指数	91.2	119.9	125.1	125.1	135.8	140.3	146.5
岐 阜 県	老年人口割合	15.1	17.6	18.7	19.3	19.3	20.2	21.0
	老年化指数	92.7	113.0	123.8	128.9	128.9	137.6	144.6
管内総数	老年人口割合	15.2	17.8	18.4	19.0	19.4	19.7	20.4
	老年化指数	90.4	115.4	120.1	125.1	129.4	132.6	138.6
小 計	老年人口割合	14.8	17.5	18.1	18.7	19.1	19.5	20.1
	老年化指数	88.3	114.4	119.3	124.6	128.9	132.2	138.2
大 垣 市	老年人口割合	14.0	16.9	17.5	18.1	18.7	19.0	19.5
	老年化指数	85.6	109.9	114.6	119.7	123.4	126.7	131.2
海 津 市	老年人口割合							20.3
	老年化指数							145.8
海 津 町	老年人口割合	15.3	18.0	18.6	19.1	19.6	19.8	
	老年化指数	80.7	111.2	120.3	126.6	132.6	136.8	
平 田 町	老年人口割合	16.9	18.7	19.1	19.3	19.6	19.8	
	老年化指数	93.2	113.1	119.7	122.9	127.7	132.6	
南 濃 町	老年人口割合	14.5	16.8	17.4	18.1	18.8	19.4	
	老年化指数	83.5	111.0	116.2	125.8	134.6	140.0	
養 老 町	老年人口割合	15.8	18.4	18.8	19.4	19.8	20.1	20.7
	老年化指数	87.6	118.7	122.7	129.4	135.5	140.2	147.6
上石津町	老年人口割合	23.5	27.2	27.8	28.4	28.8	29.0	29.9
	老年化指数	152.4	193.0	200.2	200.7	212.2	219.9	232.2
垂 井 町	老年人口割合	15.3	17.8	18.4	18.9	19.3	19.6	20.6
	老年化指数	79.9	117.7	123.0	128.4	130.0	133.1	142.0
関ヶ原町	老年人口割合	18.1	22.4	23.3	24.1	24.8	25.0	26.3
	老年化指数	120.5	163.2	172.1	180.9	193.4	196.9	210.5
神 戸 町	老年人口割合	12.8	15.5	16.1	16.8	17.4	17.9	18.9
	老年化指数	80.0	106.3	110.7	113.9	118.8	122.0	129.2
輪之内町	老年人口割合	16.0	17.9	18.1	18.2	18.3	17.9	18.5
	老年化指数	89.9	110.0	111.2	111.6	114.9	111.7	113.8
安 八 町	老年人口割合	12.5	14.7	15.1	15.8	16.1	16.5	17.4
	老年化指数	75.1	94.8	98.1	102.7	105.3	107.6	113.0
墨 俣 町	老年人口割合	16.5	20.7	21.5	22.6	23.2	23.7	24.5
	老年化指数	120.0	160.3	164.0	173.1	172.8	172.3	178.2
小 計	老年人口割合	16.9	19.3	19.7	20.2	20.6	20.8	21.4
	老年化指数	99.4	119.4	123.2	127.2	131.2	134.3	140.0
揖斐川町	老年人口割合	17.6	20.3	21.0	21.7	22.1	22.4	26.4
	老年化指数	104.1	135.0	144.1	152.0	159.7	163.0	210.5
谷 汲 村	老年人口割合	21.8	24.9	25.7	26.5	27.2	27.2	
	老年化指数	141.2	177.7	188.9	200.4	208.7	213.6	
大 野 町	老年人口割合	14.0	15.8	16.1	16.6	17.0	17.2	18.0
	老年化指数	77.5	90.4	92.7	96.0	98.7	101.3	107.3
池 田 町	老年人口割合	15.3	17.5	17.8	18.0	18.5	18.7	19.5
	老年化指数	87.3	101.8	103.0	104.5	108.0	111.0	115.8
春 日 村	老年人口割合	32.0	38.6	40.4	41.5	43.1	43.1	
	老年化指数	265.4	365.4	414.3	427.2	450.7	459.7	
久 瀬 村	老年人口割合	31.1	37.4	38.0	38.9	39.8	40.7	
	老年化指数	229.9	288.3	293.3	301.6	317.7	335.1	
藤 橋 村	老年人口割合	22.9	26.5	26.0	27.0	26.6	26.8	
	老年化指数	175.8	283.0	285.4	346.2	342.1	352.8	
坂 内 村	老年人口割合	39.5	48.6	49.8	50.6	51.1	52.9	
	老年化指数	483.1	585.5	568.4	573.2	624.0	758.5	

老年人口割合＝老年人口／人口＊100

老年化指数＝老年人口／年少人口＊100

* 国勢調査過去3年の結果及び年次推移(平成7、12、17年は国勢調査年)

老年人口割合の推移(F1-1)



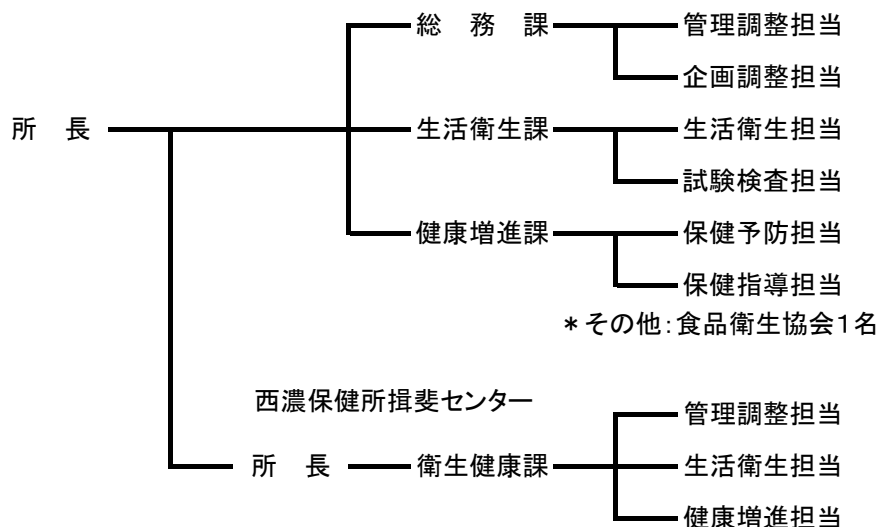
(3)西濃保健所の概要

所在地	西濃保健所
	大垣市江崎町422番地の3 西濃総合庁舎内 電話 0584-73-1111(代)
	西濃保健所揖斐センター
	揖斐郡大野町黒野塚廻り191番地 電話 0585-32-1530

<沿革>

昭和12年4月	保健所法公布
昭和18年5月	大野保健所発足
昭和19年10月	大垣保健所発足
昭和22年9月	保健所法の改正により警察署所管の衛生に関する各種業務が保健所に移管
昭和23年1月	人口動態統計事務が地方事務所から移管
昭和25年8月	海津郡、養老郡を管轄として大垣保健所から分離した、南濃保健所が発足
昭和29年8月	保健所の機構改革により課制を実施（庶務課・衛生課・保健予防課設置）
昭和32年9月	県行政組織規則の制定により庶務課を総務課に改正
昭和46年4月	大垣保健所、南濃保健所を統合 大垣保健所保健予防課検査係を廃し試験検査課を設置、総務課に普及係、保健予防課に放射線係・保健婦室保健婦係を設置
昭和52年4月	県行政組織規則の改正により大垣保健所衛生課を環境衛生課・食品衛生課に分割、保健予防課から保健婦室を分離設置し、5課1室となる
昭和57年3月	大垣保健所総務課普及係を廃止
昭和58年4月	公害関係事務が県事務所から移管
平成3年4月	大垣保健所総務課に企画調整係の設置
平成5年4月	大野保健所、県行政組織規則の改正により保健予防課と保健婦室を統合し保健指導課を設置
平成6年6月	保健所法改正、地域保健法に改称
平成7年4月	県行政組織規則の改正により大垣保健所副所長の新設、保健婦室保健婦係を廃し、保健指導課保健指導係を設置、試験検査課及び保健予防課放射線係の業務について揖斐郡を管轄下に含める
平成12年4月	環境保全を除き、旧大垣保健所管内と揖斐郡を管轄下とする西濃地域保健所として新たに発足 揖斐郡については環境保全を除き西濃地域保健所揖斐センターが、従来の保健所と同様の窓口サービス等を提供することとなる
平成18年4月	県の組織改革により、西濃地域保健所は西濃保健所、西濃地域保健所揖斐センターは西濃保健所揖斐センターへ名称変更

<機構>
組織(平成19年1月31日現在)



<各種相談・検査等>
平成17年4月以降

	西濃保健所		揖斐センター	
	実施日	受付時間	実施日	受付時間
腸内細菌検査(検便)	毎月2回(火曜日)	10:00~11:00	毎月2回(火曜日)	10:00~11:00
プール水検査	毎月2回(火曜日)	10:00~11:00	毎月2回(火曜日)	10:00~11:00
ウイルス肝炎相談・検査 (予約制)	毎月第1・3水曜日	13:00~14:30		
精神保健相談 (予約制)	毎月第2・4木曜日	10:00~11:00	毎月第4金曜日	14:00~15:00
こどもすこやか相談 (予約制)	毎月第2・4金曜日	9:30~10:30	年6回	13:30~15:30
エイズ検査 (予約制)	毎月第1・3水曜日	13:00~14:30		
骨髄ドナー 登録手続き	毎月第1・3水曜日	9:00~10:00		
犬・猫引き取り	毎週火曜日	9:00~11:00 13:00~15:00	随 時(時間内)	

(4)地域保健事業従事者の状況(T1-4)

(平成17年度末現在)

		医師	歯科医師	獣医師	薬剤師	保健師	再掲		助産師	看護師	准看護師	理学療法士	作業療法士	歯科衛生士	診療放射線技師	診療工 ックス線技師	臨床検査技師	衛生検査技師	管理栄養士	栄養士	その他	計
							派遣	交流														
総計	常勤	1	-	8	4	95	1	-	-	1	-	2	-	2	3	-	4	-	8	6	25	159
	非常勤	915	253	-	4	476	-	-	200	422	982	-	23	400	79	-	-	-	338	235	1,015	5,342
西濃保健所	常勤	1	-	5	3	8	-	-	-	-	-	-	-	-	3	-	4	-	3	-	8	35
	非常勤	15	-	-	-	24	-	-	-	-	-	-	-	-	-	-	-	-	-	67	-	106
揖斐センター	常勤	-	-	3	1	3	-	-	-	-	-	-	-	-	-	-	-	-	-	-	5	12
	非常勤	11	-	-	-	5	-	-	-	-	-	-	-	-	-	-	-	-	-	-	-	16
大垣市	常勤	-	-	-	-	22	-	-	-	1	-	2	-	1	-	-	-	-	1	1	6	34
	非常勤	428	124	-	4	51	-	-	155	66	456	-	14	162	72	-	-	-	55	23	796	2,406
海津市	常勤	-	-	-	-	13	-	-	-	-	-	-	-	-	-	-	-	-	1	1	1	16
	非常勤	78	12	-	-	-	-	-	22	45	42	-	-	39	-	-	-	-	-	-	114	352
養老町	常勤	-	-	-	-	4	-	-	-	-	-	-	-	-	-	-	-	-	-	-	4	4
	非常勤	45	18	-	-	72	-	-	-	-	196	-	-	18	-	-	-	-	-	24	-	373
垂井町	常勤	-	-	-	-	4	-	-	-	-	-	-	-	-	-	-	-	-	1	2	7	7
	非常勤	77	28	-	-	22	-	-	-	59	29	-	-	46	-	-	-	-	-	16	6	283
関ヶ原町	常勤	-	-	-	-	3	-	-	-	-	-	-	-	-	-	-	-	-	-	-	3	3
	非常勤	36	10	-	-	32	-	-	4	-	-	-	-	-	7	-	-	-	-	27	10	126
神戸町	常勤	-	-	-	-	4	-	-	-	-	-	-	-	1	-	-	-	-	1	-	2	8
	非常勤	-	-	-	-	-	-	-	-	-	-	-	-	-	-	-	-	-	-	-	-	-
輪之内町	常勤	-	-	-	-	4	-	-	-	-	-	-	-	-	-	-	-	-	1	1	-	6
	非常勤	51	9	-	-	9	-	-	3	9	40	-	-	36	-	-	-	-	25	13	4	199
安八町	常勤	-	-	-	-	10	1	-	-	-	-	-	-	-	-	-	-	-	-	-	10	10
	非常勤	54	15	-	-	25	-	-	8	38	51	-	9	29	-	-	-	-	19	36	9	293
揖斐川町	常勤	-	-	-	-	11	-	-	-	-	-	-	-	-	-	-	-	-	-	2	-	13
	非常勤	56	10	-	-	160	-	-	-	-	64	-	-	34	-	-	-	-	-	-	6	330
大野町	常勤	-	-	-	-	5	-	-	-	-	-	-	-	-	-	-	-	-	1	-	1	7
	非常勤	17	2	-	-	44	-	-	6	95	-	-	-	12	-	-	-	-	-	17	70	263
池田町	常勤	-	-	-	-	4	-	-	-	-	-	-	-	-	-	-	-	-	-	-	4	4
	非常勤	47	25	-	-	32	-	-	2	110	104	-	-	24	-	-	-	-	239	12	-	595

(注) 保健所及び市町村において地域保健事業活動に従事したもので、常勤は従事者数、非常勤は4時間を1単位として計上