

# 岐阜県職員（建築職）を 志望される皆様へ

[建築職の仕事紹介2020]

どんな仕事をするの？  
一緒に働くのはどんな人？

あなたの“知りたいこと”を  
紹介します！



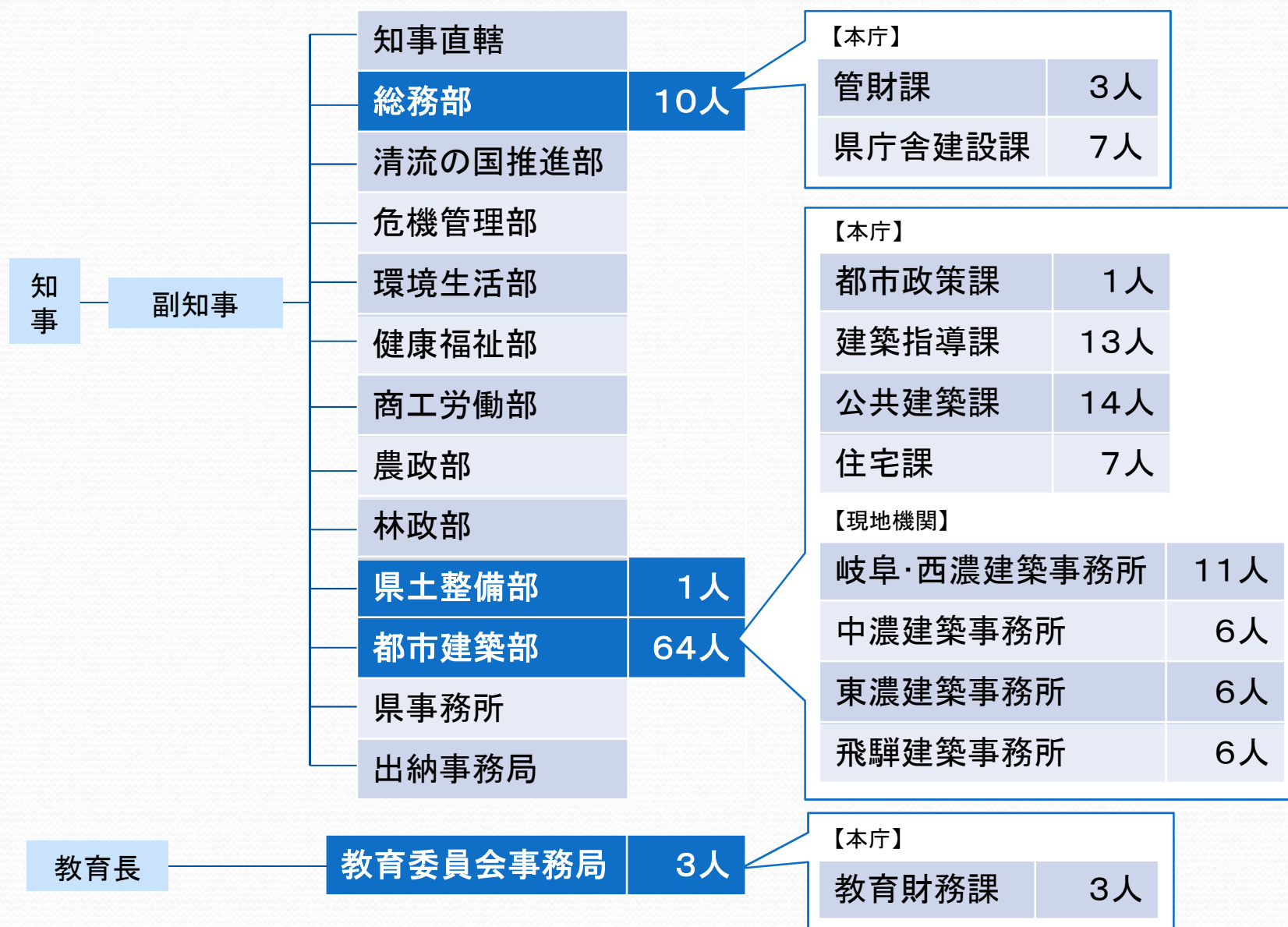
## 岐阜県都市建築部

【問い合わせ先】  
建築指導課

〒500-8570 岐阜市藪田南2-1-1  
電話 058-272-1111 内線3781  
FAX 058-278-2782  
メール c11655@pref.gifu.lg.jp

# 県の組織と建築職の主な配属先

(令和2年4月1日現在)



# 建築職の主な業務内容

建築職は、安全な建物・住みよいまちづくりのための建築・宅地開発規制、県有建物の企画・設計・工事監理、住まいに関する企画や公営住宅の建設指導等の業務に携わります。

主な配属先		主な業務
本庁	建築指導課	・ 建築物の指導、規制 ・ 建築物の防災対策 耐震化の促進 ・ 建築・宅地開発の指導、規制 など
	公共建築課	・ 県有建物の企画・設計及び工事監理 ・ 県有建物の改修工事や安全点検 など
	住宅課	・ 住まいに関する企画 ・ 住生活の安定確保及び向上促進 ・ 公営住宅の建設指導、県営住宅の運営 など
現地機関	建築事務所 (岐阜・西濃、中濃、東濃、飛騨)	・ 建築確認申請の審査 ・ 開発許可申請の審査 など

※その他の配属先：都市政策課、県庁舎建設課、管財課、教育委員会教育財務課 など



# 建築職の職員の状況

(令和2年4月1日現在)

**建築職総数 82人 (男性67人 (81.7%)、女性15人 (18.3%))**

- うち民間企業等職務経験者 11人 (うち女性2人)
- うち建築士 54人 (うち一級45人、二級9人) ※一級建築士資格取得支援制度あり

## [年齢構成別]

年代	人数	うち女性
20代以下	25人	7人
30代	16人	6人
40代	20人	1人
50代	21人	1人

## [補職別]

補職等	人数	うち女性
技師	22人	7人
主任技師	14人	4人
技術主査	17人	3人
課長補佐相当職	14人	1人
課長相当職以上	15人	0人

## [配属先別]

配属先	人数	うち女性
建築指導課	13人	3人
公共建築課	14人	1人
住宅課	7人	2人
建築事務所	29人	4人
その他	16人	2人
(参考) 育児休業中	3人	3人

※通常、2～3年を目途に人事異動があります！

## 【参考】

岐阜県職員全体 約24,600人

(知事部局 約4,400人、教育委員会 約16,200人、  
公安委員会 約4,000人)



# 仕事の様子

新県庁舎の建設工事



被災地への  
建築物応急危険度判定士派遣



県施設の防水検査



打合せ





# 岐阜県職員（建築職）として働く魅力とは？

## ◆ 建築職の課長からのメッセージ

- ふるさと岐阜県づくりに直接貢献できる！

私たちは、市町村をまたいだ広域的な業務に携わり、約200万人の岐阜県民の皆さんのために働いています。

生活に欠かせない建築物や開発行為の規制・指導、防災対策などを進めることにより、県民生活の安全・安心を守っているほか、県の庁舎や、多くの県民が利用する学校や文化施設等の建設・修繕の仕事を通じ、ふるさと岐阜県づくりに直接貢献できることが私たちの喜びです。

県庁には建築職以外の様々な職種の職員がいて、多様な価値観と能力を持った職員が協力して事業を進めていくところにやりがいを感じることができると思います。

- 子育てしやすい職場です！

同僚の協力体制があり、産休・育休などの制度を利用しやすい職場です。育児休業取得後は、もちろん現職に復帰できます。

また、育児のための早出・遅出勤務等の制度を利用して、子どもを保育園に送ってから出勤している職員も、男女ともに多いです。

- 自分の生活を大切にできる職場です！

休暇が取りやすいので(もちろん仕事の調整は必要ですが)、趣味や旅行などで気分転換したり、県の支援制度を利用し、専門学校に通い一級建築士の資格取得に励む職員もいます。

また、持病を抱え、治療と仕事をうまく両立している職員もいます。

そして、私たちの世代になると親の介護の問題がありますので、親の近くで生活できて、介護休暇が取得しやすい職場環境は助かります。



都市建築部建築指導課  
川嶋 雅弘 課長

# 先輩職員紹介

[インタビュー実施:令和2年7月]



廣瀬 由梨奈 技師

県庁舎建設課

- ・平成30年4月 入庁 住宅課
- ・令和 2年4月 県庁舎建設課(現所属)

## ■現在の仕事は？

県庁舎再整備のうち、議会棟の内装や附属建物の工事に係る設計と工事監理を担当しています。

昨年度までは、住まいに関する補助金の交付や災害時の仮設住宅の業務を担当していました。現所属は業務内容が全く異なり、最初はかなり不安でしたが、周りの建築分野の経験豊富な職員にサポートいただき、日々勉強しながら仕事に励んでいます。

## ■新庁舎建設に携わる感想

事業を進めていくうえで、多くの調整事項を解決していかなければならず、新たに建物をつくることの大変さを実感しています。けれども、課題ひとつひとつに対し多くの方との打合せを経て、徐々に形になっていくことが、自分のやりがいにつながっています。新庁舎の建設に携われるのは滅多にない機会ですので、多くの方から様々なことを吸収したいと思います。



小寺 智哉 主任技師

住宅課

- ・平成28年 4月 入庁 建築指導課
- ・平成29年10月 岐阜・西濃建築事務所
- ・平成31年 4月 住宅課(現所属)

## ■現在の仕事は？

県営住宅の修繕、災害時の応急仮設住宅供給体制の整備を主に担当しています。県営住宅の修繕では、来年度から10年間、修繕などを計画的に行うための長寿命化計画の改定作業を行っています。応急仮設住宅供給体制の整備では、昨年度の応急仮設住宅の建設訓練を踏まえ、施工、維持管理上の課題を整理し、仕様やマニュアルの見直しに取り組みたいです。

## ■被災地派遣業務を経験しての感想

今年1月から3月まで宮城県庁で、令和元年東日本台風で被災された方の仮設住宅の修繕、維持管理に関する業務に携わりました。宮城県では、東日本大震災の経験から、供給のスピードや冬場の寒さ対策が改善されていたのが印象に残りました。今後、派遣での経験を活かし、災害時の応急仮設住宅の供給体制を強化していきたいと思います。



# 先輩職員紹介

[インタビュー実施:令和2年7月]



安江 友美 技師

## 住宅課

- ・平成27年 4月 入庁 建築指導課
- ・平成29年 4月 中濃建築事務所
- ・令和 2年 4月 住宅課(現所属)

### ■現在の仕事は？

公営住宅の改修や住環境の整備などの交付金事務を担当しています。交付金業務は前の所属でも経験していましたが、取り扱う内容が全く異なるため覚えることがとても多いです。建築の技術面だけでなく、公金の取扱いや国や市町村との調整業務など、様々な仕事に取り組む中で、今後の自分の仕事に活かしていければと思っています。

### ■育休から復帰して、仕事や子育ての状況は？

4月に復帰してまず難しいと思ったのは時間管理です。早朝勤務を活用していますが、保育所の送迎などのため就業時間内に業務をこなすのはとても大変なことです。ただ、復帰後に活用できる制度も充実していることと、周りの職員の方も、突然休むことになっても快くサポートしていただけるのでとても働きやすく、ありがたいなと感じています。



田中 洪大 主任技師

## 飛騨建築事務所

- ・平成24年4月 入庁 飛騨建築事務所
- ・平成27年4月 公共建築住宅課
- ・平成28年4月 公共建築課
- ・平成29年4月 岐阜・西濃建築事務所
- ・平成30年11月 東濃建築事務所
- ・令和2年4月 飛騨建築事務所(現所属)

### ■現在の仕事は？

建築基準法に基づく確認申請を主に、都市計画法、建築物省エネ法や福祉のまちづくり条例などに関する許認可、届出などの審査を担当しています。

これらの業務は法律や条例を熟知する必要があるため、大変な時もありますが、事務所内で相談しながら仕事を進めています。

### ■仕事を進めるうえで大切にしていることは何ですか？

業務上多くの方から様々な相談を受けますが、「今悩んでいる問題を解決したいから相談にみえてる。」という思いを念頭に、相手に分かりやすい言葉使いや、丁寧な対応に心がけています。相談後に、感謝の言葉をいただけたときは、改めて仕事のやりがいを感じます。



# 若手職員の1日

入庁1年目、2年目職員の仕事ぶりを紹介します。

[インタビュー実施:令和2年7月]

## 早矢仕 啓太 技師

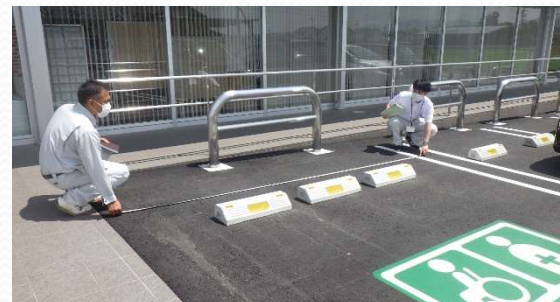
中濃建築事務所・令和2年4月 入庁



### ■ある1日のスケジュール

- 8:15 登庁
- 8:30 勤務開始 メールチェック
- 10:00 建築確認申請等の書類審査
- 12:00 昼休み
- 13:00 メールチェック
- 14:00 現場での打合せ  
工事現場の検査
- 16:00 帰庁、検査の報告書作成
- 17:15 勤務終了
- 17:30 退庁

県立高校改修工事の現場確認



申請建物の現場検査

### 1 入庁してよかったこと

入庁1年目ですが、早い段階から現場業務にも携わっています。

日々の業務は、大変ですが、上司や先輩のみなさんに丁寧に指導いただき、自分も職員の一員であることを実感しています。

また、入庁1年目ということで、新規採用者研修を受講していますが、ほかにも、自身のステップアップにつながる研修も充実していて、とてもためになります。

### 2 職場の雰囲気は

最初はとても緊張しましたが、上司や先輩にあたたく迎えていただきました。建築事務所は多くの県民の方が訪れる県の窓口ということもあり、いろいろな相談が寄せられます。その対応に悩んだ時にもみんなが集まって一緒に考えていただけ、良い雰囲気だなと思っています。

### 3 現在の仕事内容

主に建築基準法や都市計画法に基づく書類の審査を担当しています。審査には多くの法令を読み込む必要があり、法令集をひたすらめくる日々を過ごしています。法令に携わる仕事は、どこか機械的なイメージを持っていましたが、提出される書類や日々の相談も人と人とのつながりがあってのもので、難しくも魅力的だと感じています。



# 若手職員の1日

入庁1年目、2年目職員の仕事ぶりを紹介します。

[インタビュー実施:令和2年7月]

## 中川 珠希 技師

公共建築課・平成31年4月 入庁



### ■ある1日のスケジュール

- 8:20 登庁
- 8:30 勤務開始 メールチェック
- 10:00 設計事務所との打合せ
- 12:00 昼休み
- 13:00 メールチェック
- 13:30 工事場所にて打合せ
- 15:30 帰庁、打合せ結果のまとめ
- 16:30 照会文書の回答
- 17:15 勤務時間終了
- 17:30 退庁

### 1 入庁してよかったこと

プライベートの時間を確保できること。

### 2 1年ふりかえって成長したなあと感じること

1年目は、自分の業務をただこなすだけで、中身の勉強も深くできず、締切り近くに慌てることも多かったです。2年目は、余裕をもって仕事に取り組むことの重要性を感じ、スケジュール管理に心がけています。

また、「ハウレンソウ」を強く意識するようになりました。上司への報告を徹底し、自分でも現在の仕事の状況を把握するように努めています。特に、相談することで、ちがう視点から物事を考えるきっかけとなり、解決につながることもたくさんありました。

### 3 現在の仕事内容

主に県立高校などの営繕工事の設計、工事監理などの業務を担当しています。業務では、設計者、施工者、監理者、施設管理者とのコミュニケーションを密にし、質のいいモノを引き渡せるよう取り組んでいます。工事中は、なるべく現場に行き実際に見て、わからないことは、たくさん質問して幅広い知識の習得に励んでいます。

完成検査において、ドレン  
(排水管)の確認





# 建築職の仕事内容が詳しくわかるガイダンスなど

できるだけ皆さんの希望に合わせて対応します。まずはお気軽にお尋ねください。

※詳細はホームページへ→岐阜県都市建築部建築指導課「岐阜県職員（建築職）を志望される皆様へ」

【問い合わせ先】岐阜県都市建築部建築指導課／TEL.058-272-1111(内線3781)／FAX.058-278-2782／E-mail. [c11655@pref.gifu.lg.jp](mailto:c11655@pref.gifu.lg.jp)

※新型コロナウイルスの感染状況によって、開催を見直す場合もありますので、事前にお尋ねください。

## ◆ガイダンス

対象者	岐阜県の建築職の仕事に関心がある大学生、既卒者（社会人）など ※1～5人程度で開催
内容	・ 建築職の仕事内容、配属状況、先輩職員とのフリートーク ・ 県庁内（建築職が働く所属）の見学
開催日等	随時開催（要申込） [時間] 9時30分～12時

## ◆現場見学会

対象者	岐阜県の建築職の仕事に関心がある大学生、既卒者（社会人）など
内容	・ 建築職が働く建築現場などの見学 ・ 建築職の仕事内容、配属状況、先輩職員とのフリートーク
開催時期	例年12月～2月に開催（県ホームページ等で開催日をお知らせします）

## ◆インターンシップ ※事前に在学中の大学等との調整が必要になります。期間に余裕を持ってお問い合わせください。

対象者	・ 大学等に在学中の学生の方 ・ 高卒者を対象とした資格専門学校等に在学中の学生の方
内容	建築職が働く県庁内の所属及び建築事務所等において事務等の補助業務を体験 ※実習生の希望を勘案し、受入部署により業務内容を決定
開催日等	随時開催（要申込） [期間] 5日間以上

# 新県庁舎の建設

現在の県庁舎は昭和41年の竣工で、既に半世紀が経過し、老朽化や狭隘化さらには耐震面での課題があります。

このため、令和4年度の竣工を目指して、新県庁舎の建設を進めています。

## [計画概要]

- 建設地 岐阜市藪田南地内
- 敷地面積 158,561㎡（公園等を含む）

### ■ 行政棟

延床面積	68,303㎡
建築面積	7,637㎡
構造	鉄骨造、免震構造（一部耐震）
基礎構造	既製コンクリート杭
階数	地上21階、塔屋2階
高さ	106m（他に鉄塔等あり）

### ■ 議会棟

延床面積	13,937㎡
建築面積	3,312㎡
構造	鉄骨造、耐震構造
基礎構造	既製コンクリート杭
階数	地上6階
高さ	32m



## [事業スケジュール]

（令和2年7月時点）

