

令和2年8月7日

# 令和2年7月豪雨\_気象概要 (2020.7.3-7.14)

- 2020年7月3日~14日の気象概況
- 大雨をもたらした気象要因  
~長期間にわたる大雨に関連した大規模な大気の流れ~
- 防災気象情報発表状況
- 気象台が執った措置
- 平成30年7月豪雨と令和2年7月豪雨

# 地上天気図（9時）と日別解析雨量（24時間積算）

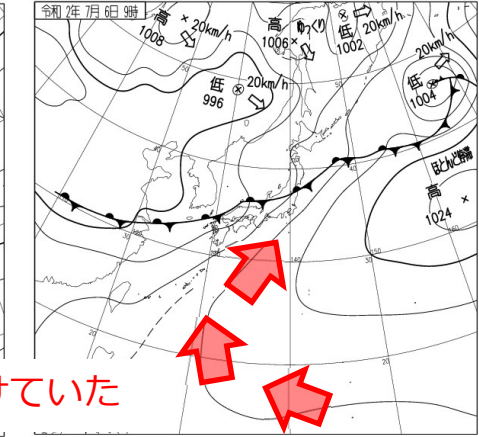
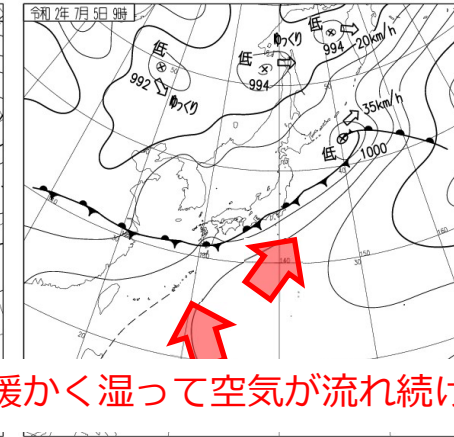
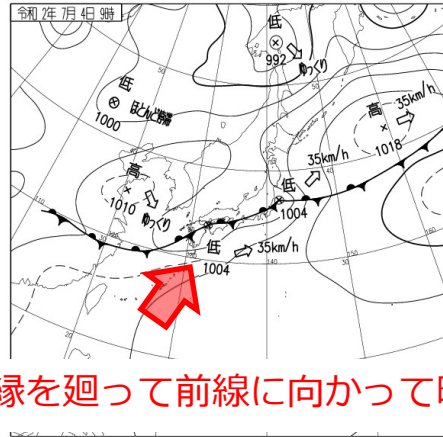
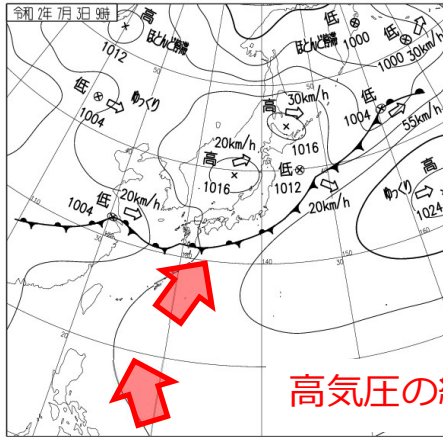
その1

7月3日

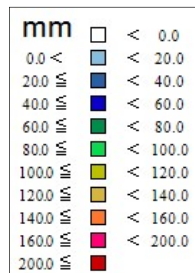
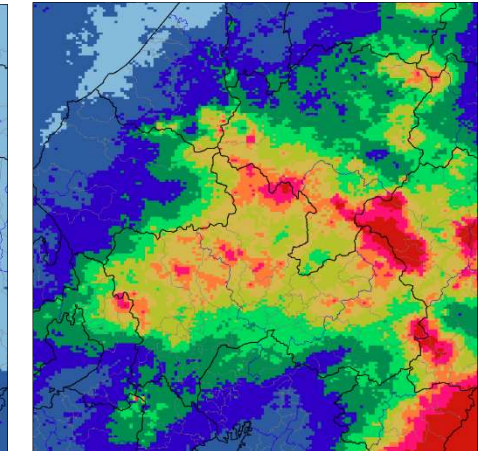
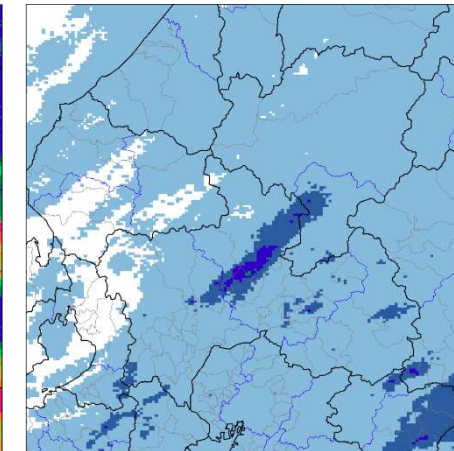
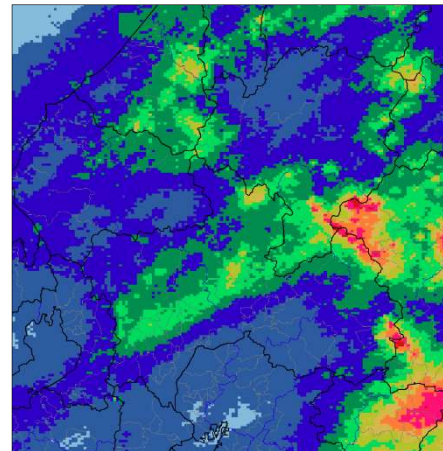
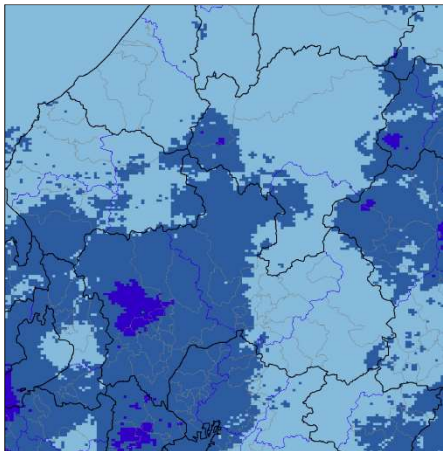
7月4日

7月5日

7月6日



高気圧の縁を廻って前線に向かって暖かく湿って空気が流れ続けていた



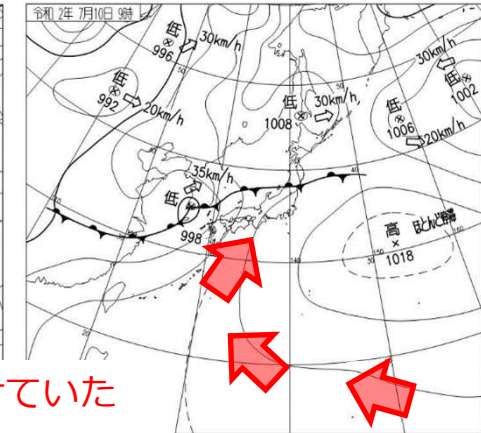
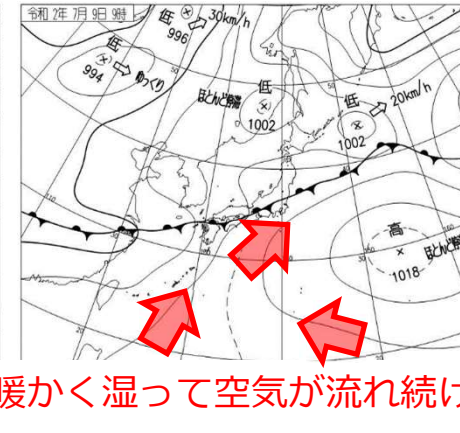
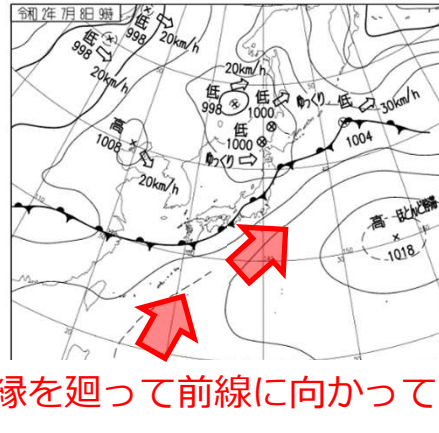
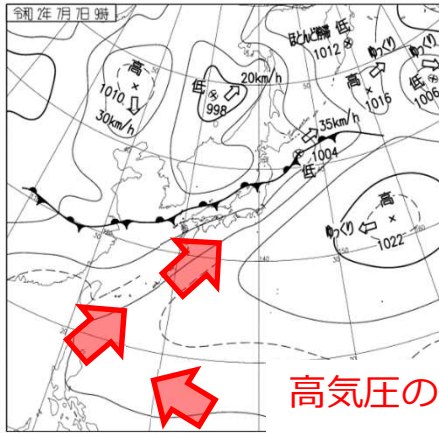
- 3日、梅雨前線上の低気圧が西日本から接近し4日にかけて通過。
- その後、5日夜から前線が北上し、日本海沿岸に停滞。
- 6日は前線に向かって湿った空気が流れ込み、分水嶺付近や西濃山地を中心に日降水量が100ミリ以上の雨を解析。

7月7日

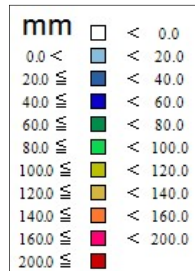
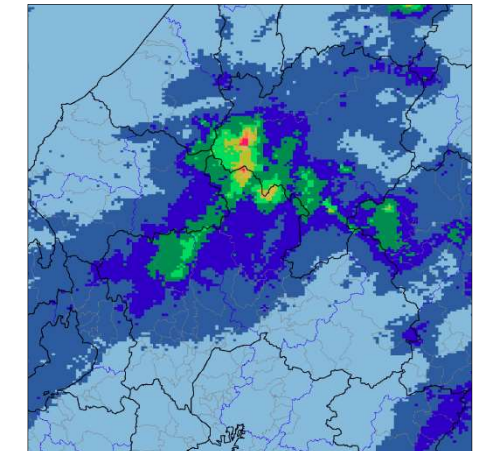
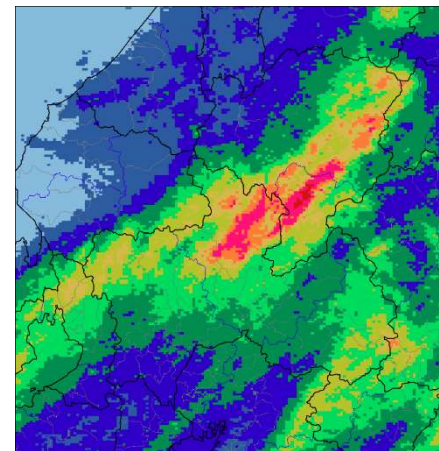
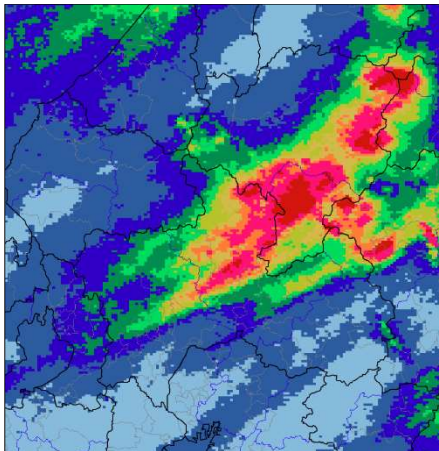
7月8日

7月9日

7月10日



高気圧の縁を廻って前線に向かって暖かく湿って空気が流れ続けていた



- 引き続き、日本海沿岸に梅雨前線が停滞し断続的に激しい雨が降った。
- 特に7日夜からは前線に向かって暖かく湿った空気の流れ込みが強まり、中濃から飛騨地方を中心に断続的に非常に激しい雨となった。
- 8日06時30分、災害の危険度が著しく高まったことから、**飛騨市、高山市、下呂市、郡上市、中津川市、恵那市に大雨特別警報**を発表。

# 地上天気図（9時）と日別解析雨量（24時間積算）

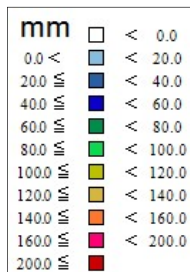
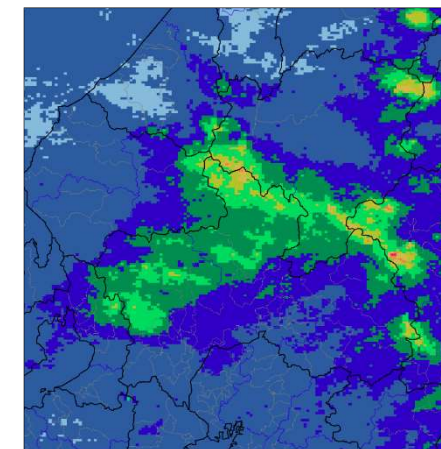
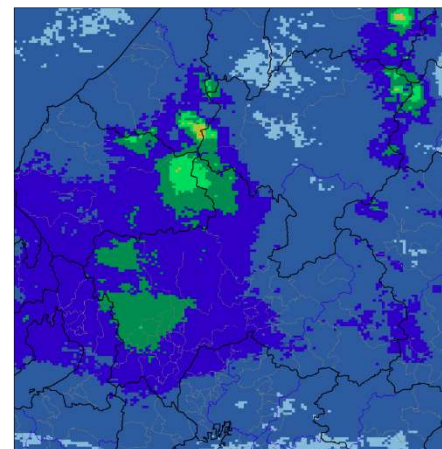
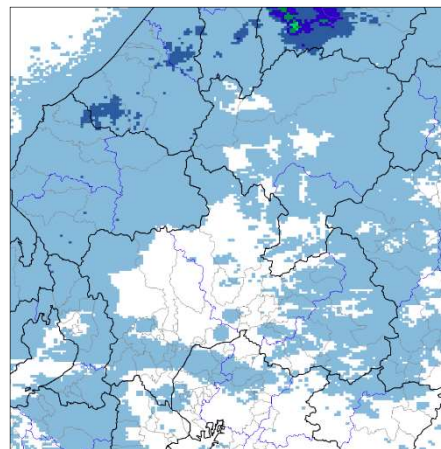
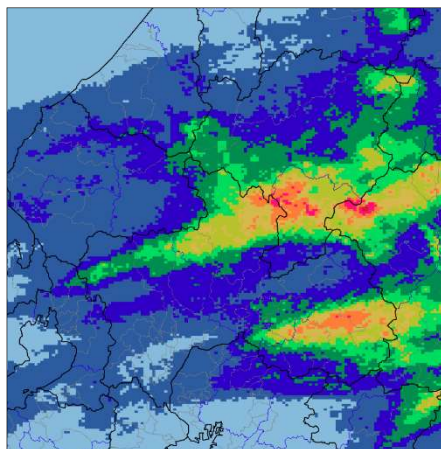
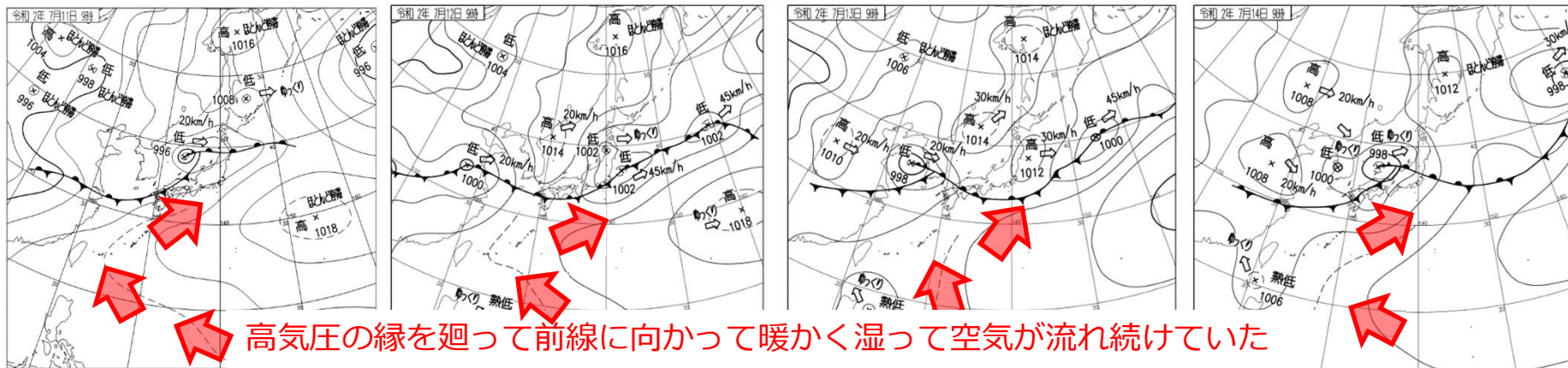
その3

7月11日

7月12日

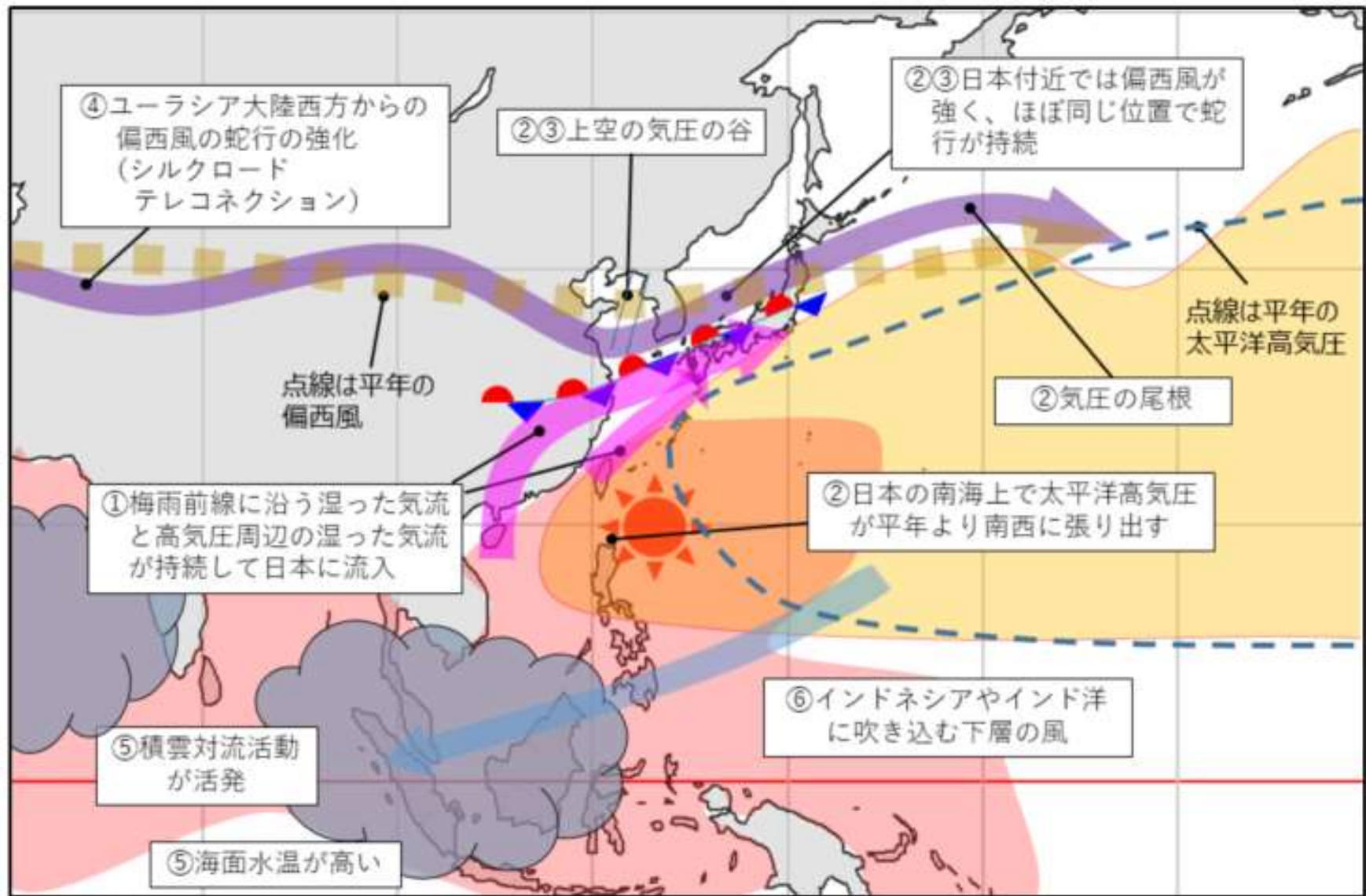
7月13日

7月14日



- 11日、前線上を低気圧が東進し湿った空気の流れ込みが強まったため、中濃地方から飛騨地方では激しい雨が降り、夕方から夜は東濃地方を中心に非常に激しい雨となり大雨となった。
- 12日から13日午前中は前線の活動が弱まり雨は小康状態となった。
- 再び13日午後から14日は、前線上を低気圧が東進し大雨となった。

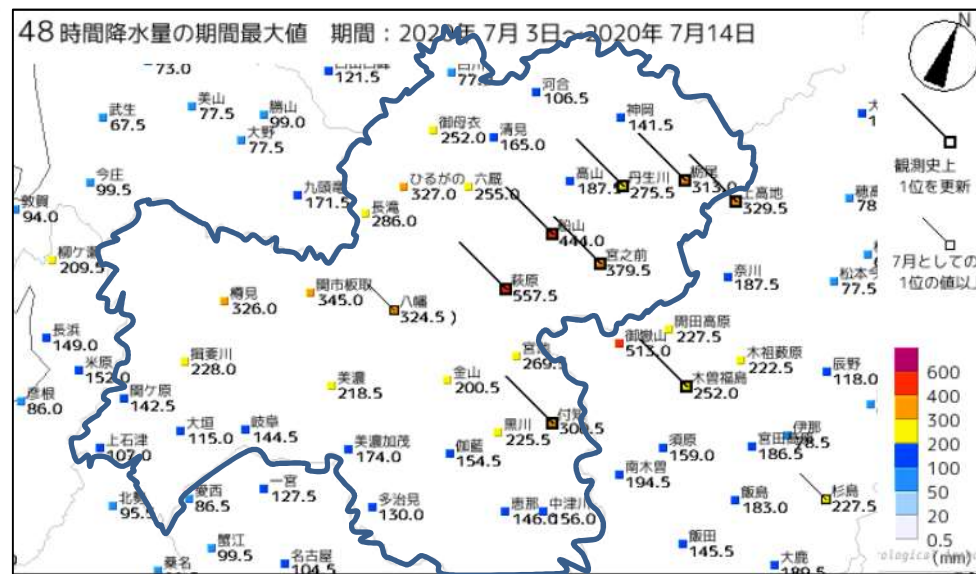
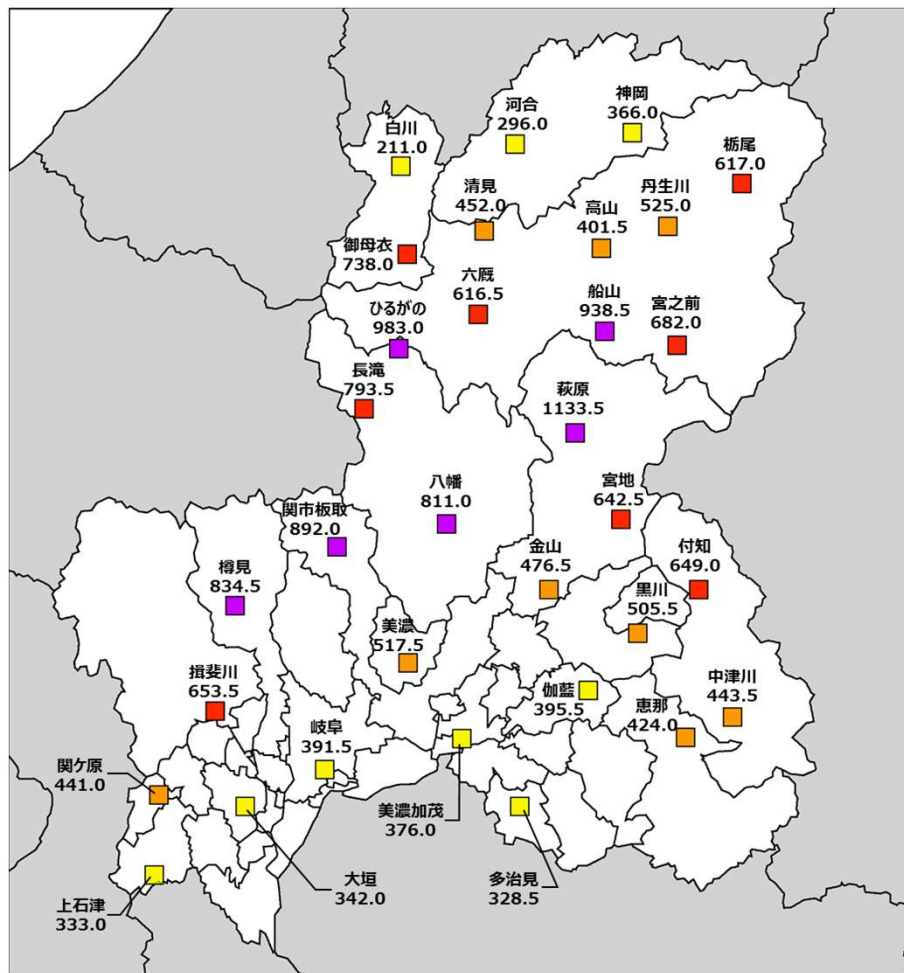
# 大雨をもたらした気象要因



長期間にわたる大雨に関連した大規模な大気の流れ

# 令和2年7月3日~14日の総降水量と極値更新状況

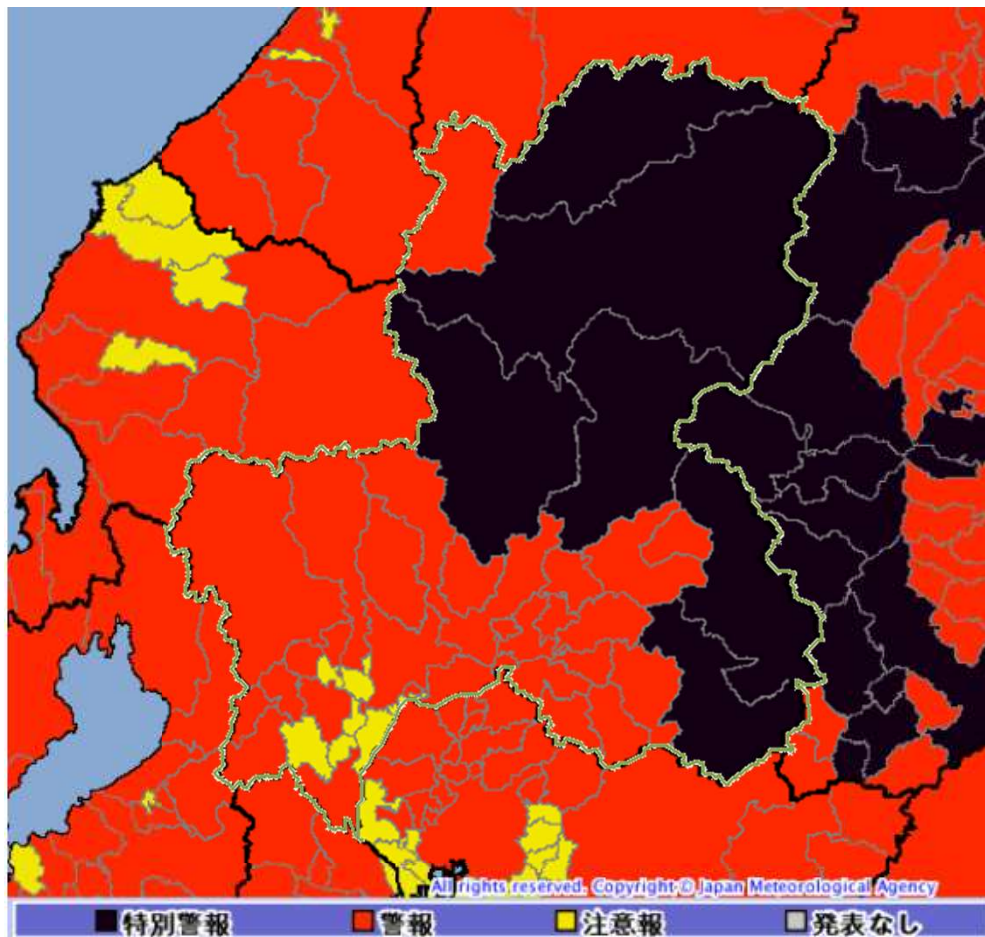
今期間の降水量は、各地で300ミリ以上の雨を観測し、48時間降水量の期間最大では、6地点で観測史上1位を更新する大雨となった。特に、下呂市にあるアメダス萩原では、7月の月降水量の平年値（401.3ミリ）の約2.8倍の1133.5ミリを観測する記録的な大雨となった。



市町村	地点	更新した値		これまでの1位の値		統計開始年
		mm	年月日 時分 (まで)	mm	年月日	
高山市	栃尾 (トチオ)	313.0	2020/7/8 8:10	274	2006/7/19	1976年
高山市	丹生川 (ニューカワ)	275.5	2020/7/8 8:10	272	2018/7/6	1990年
高山市	船山 (フナヤマ)	444.0	2020/7/8 8:10	324	2011/8/25	2002年
高山市	宮之前 (ミヤノマエ)	379.5	2020/7/8 8:10	355	1999/9/23	1978年
下呂市	萩原 (ハギワラ)	557.5	2020/7/8 9:20	440	1999/9/22	1976年
中津川市	付知 (ツケチ)	300.5	2020/7/8 9:10	298	2018/7/6	1982年

アメダス降水量分布図 (7月3日0時~7月14日24時)

# 大雨特別警報の発表状況



## 発表市町村

飛騨市、高山市

郡上市、下呂市

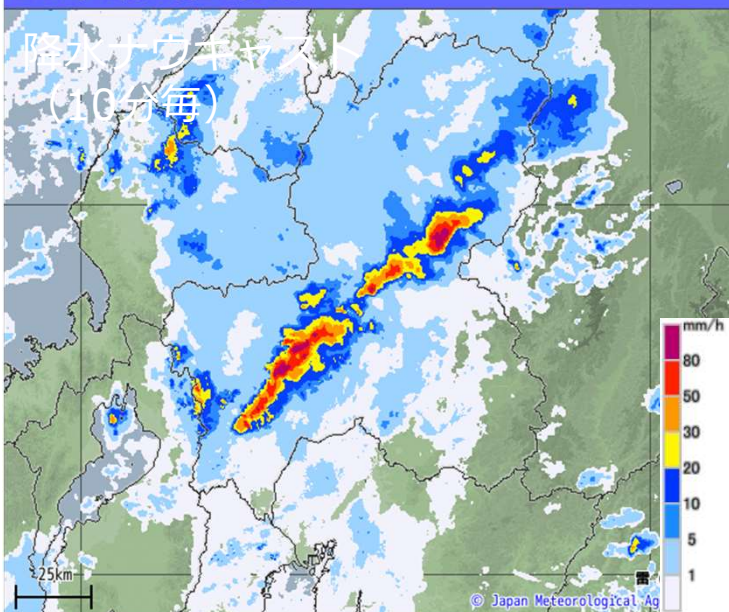
中津川市、恵那市

大雨・洪水	
■ 大雨特別警報	警戒レベル5相当
■ 土砂災害警戒情報	警戒レベル4相当
■ 大雨警報・洪水警報	警戒レベル3相当
■ 大雨注意報・洪水注意報	警戒レベル2

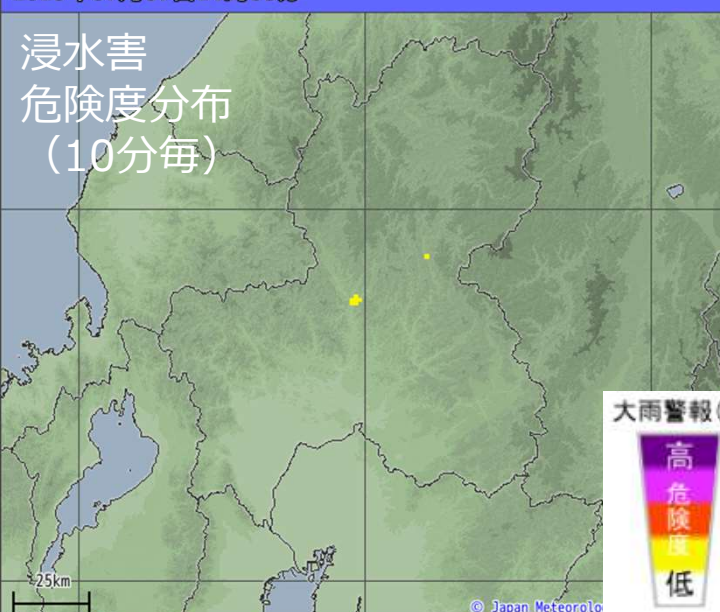
7月8日06時30分 災害発生の危険度が高まっている6市に発表

# 降水ナウキャストと危険度分布 (動画\_7月7日21時00分~8日09時50分)

2020年07月07日21時00分



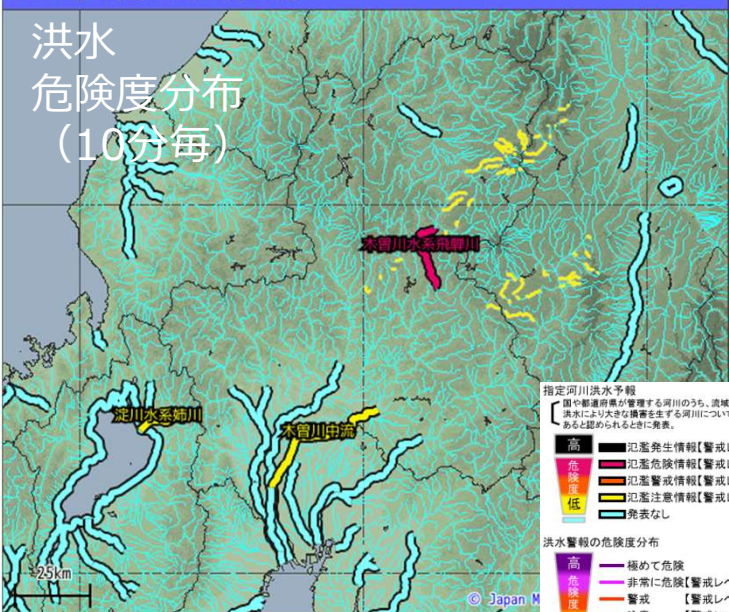
2020年07月07日21時00分



大雨警報(浸水害)の危険度分布



2020年07月07日21時00分



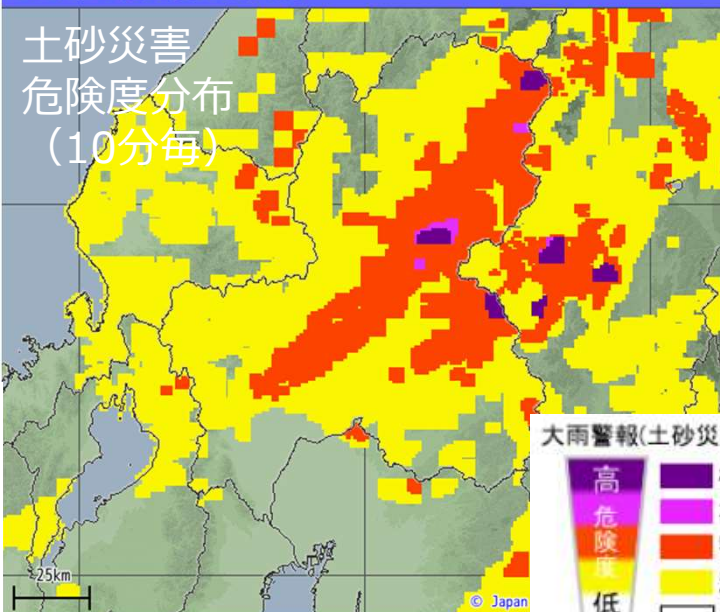
指定河川洪水予報  
一部や都道府県が管理する河川のうち、流域面積が大きく、洪水により大きな被害を生ずる河川について、洪水のおそれがあると思われるときに発表。

高	氾濫発生情報【警戒レベル5相当】
非常に危険	氾濫危険情報【警戒レベル4相当】
警戒	氾濫警戒情報【警戒レベル3相当】
注意	氾濫注意情報【警戒レベル2相当】
低	発表なし

洪水警報の危険度分布

高	極めて危険
非常に危険	非常に危険【警戒レベル4相当】
警戒	警戒【警戒レベル3相当】
注意	注意【警戒レベル2相当】
低	今後の情報等に留意

2020年07月07日21時00分

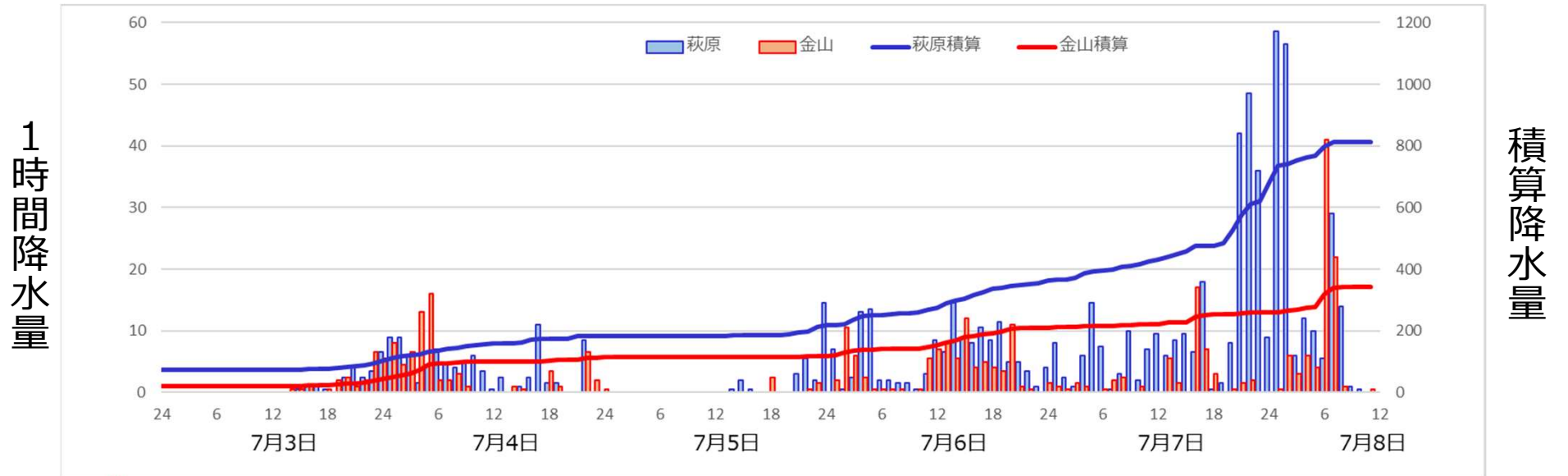


大雨警報(土砂災害)の危険度分布





# 下呂市の防災気象情報発表状況(時系列)3~8日まで



第1号 ⭐

府県気象情報

特別警報

土砂災害警戒情報

大雨警報 (土砂災害) 4日16:51 ~ 5日01:16 (浸水害) 6日03:44 ~

洪水警報 7日06:26 ~

指定河川洪水予報 木曽川水系飛騨川

第20号 ⭐ 8日16:51

特別警報 (土砂災害) 8日06:30 ~ 8日11:40

氾濫発生情報 8日7:10 ~ 8日16:50

氾濫危険情報 7日12:00 ~

氾濫警戒情報 7日06:30 ~

氾濫注意情報 6日19:00 ~

# 岐阜地方気象台が執った措置

## (1) 県及び市町村への支援状況 (7月3日~14日)

- ・ 防災メール (大雨に関する解説資料) 21回
- ・ 電話による問い合わせ及び気象台からの情報提供 204回
- ・ 防災責任者ホットライン 9回
- ・ 首長ホットライン 13回
- ・ 岐阜県本部員会議での解説 5回

## (2) 国の地方出先機関等への支援状況 (7月3日~14日)

- ・ 防災メール (大雨に関する解説資料) 21回

## (3) 岐阜地方気象台の体制等 (7月3日~14日)

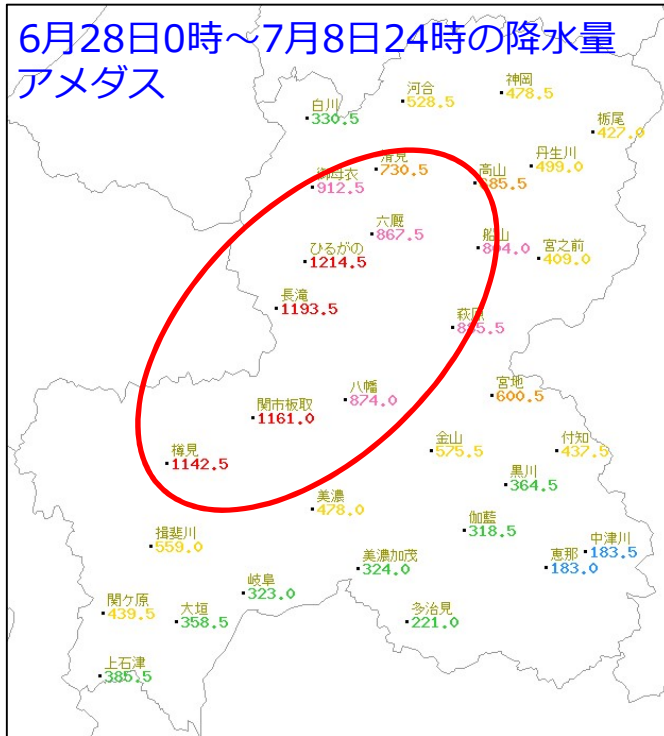
- ・ 7月4日05時21分 注意体制
- ・ 7月6日18時00分 警戒体制
- ・ 7月8日06時30分 非常体制

## (4) JETT (気象庁防災対応支援チーム) 派遣

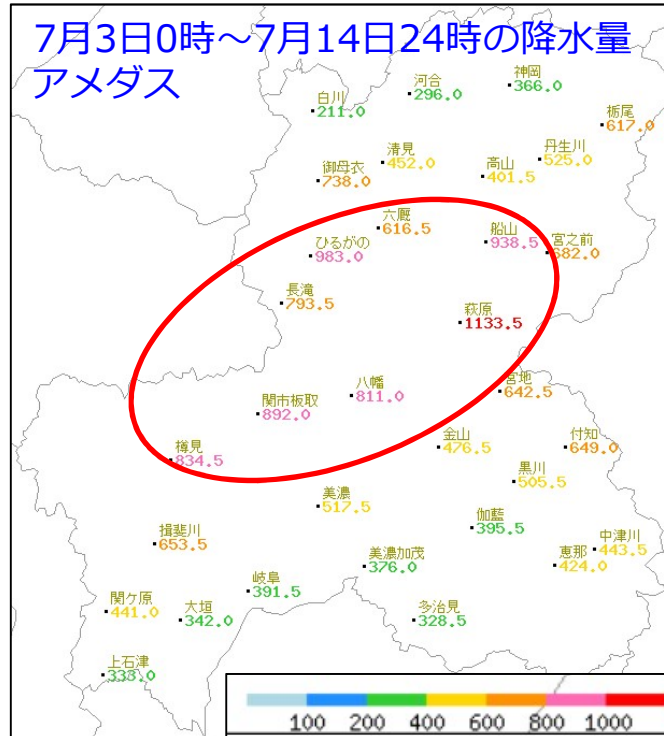
- ・ 7/8 八百津町にJMA-MOT (気象庁機動調査班) を兼ねて4名派遣 (巡回)
- ・ 7/9 高山市、下呂市、白川町に2名派遣 (巡回)
- ・ 7/10 下呂市、郡上市へ3名派遣
- ・ 7/10 下呂市へ1名駐在(7/16まで)
- ・ 7/13 中津川市、恵那市に2名派遣 (巡回)
- ・ 7/16 飛騨市に2名派遣 (巡回)

# 平成30年7月豪雨と令和2年7月豪雨

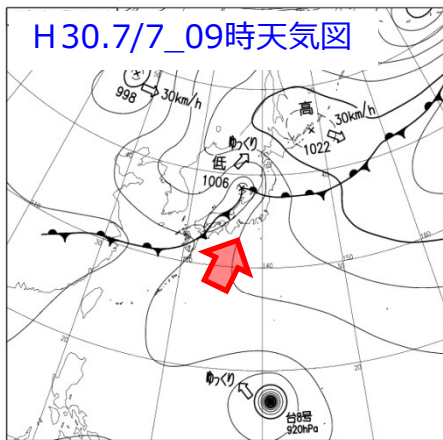
## H30年7月豪雨



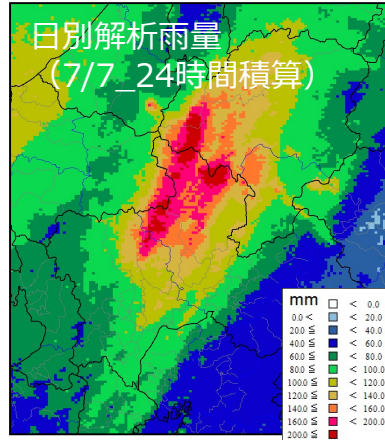
## R2年7月豪雨



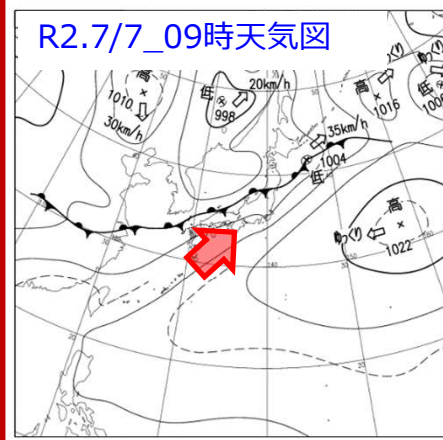
H30.7/7\_09時天気図



日別解析雨量  
(7/7\_24時間積算)



R2.7/7\_09時天気図



日別解析雨量  
(7/7\_24時間積算)

