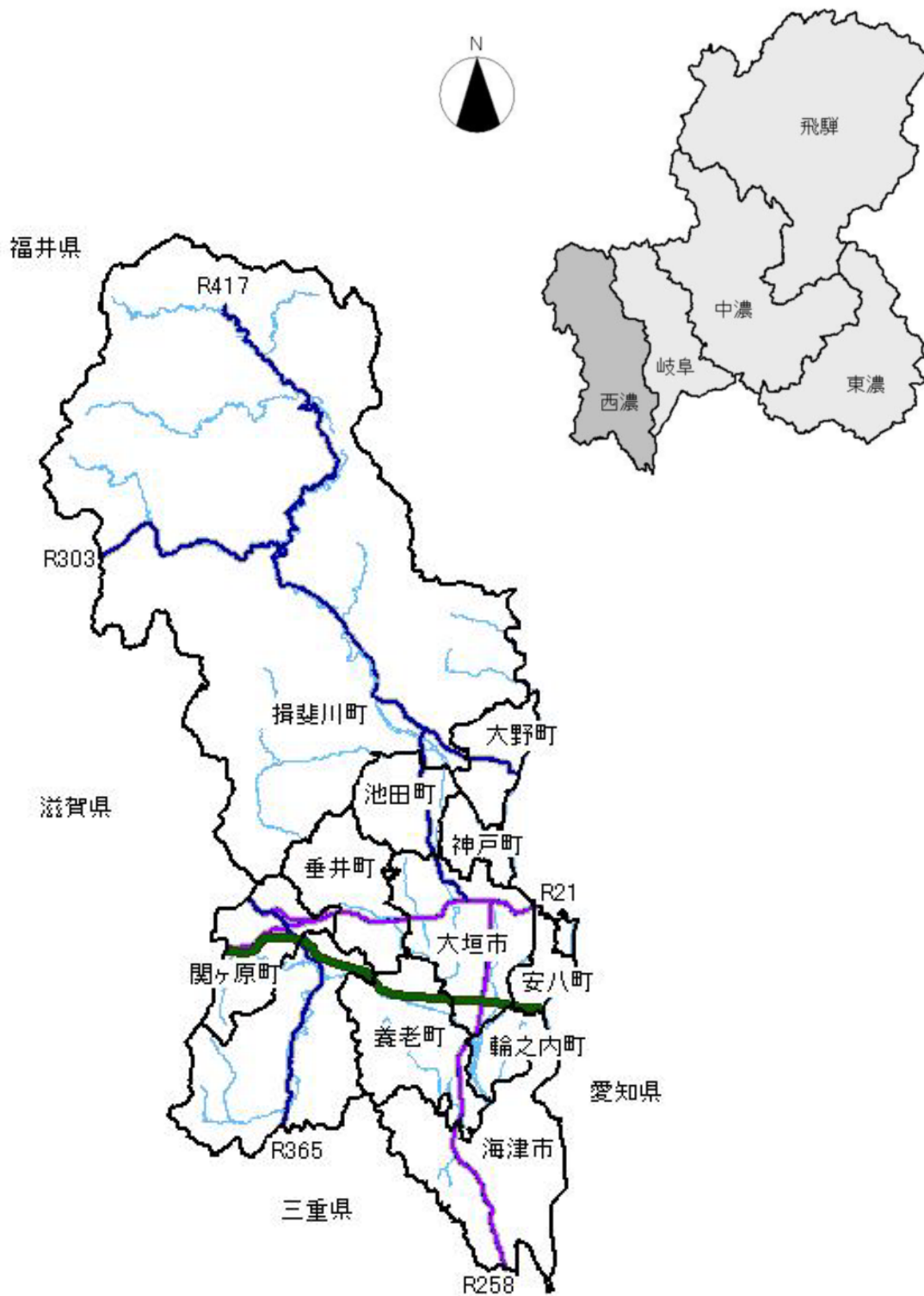


第 1 章

概 要

(1)管内の略図



(2)管内の概要

当管内は、大垣市、海津市、養老郡（養老町）不破郡、（垂井町、関ヶ原町）、安八郡（神戸町、輪之内町、安八町）からなる西濃地域及び揖斐郡（揖斐川町、大野町、池田町）からなる揖斐地域の2地域2市4郡（2市9町）であり、圏域の総面積は1,433.4 km²で県全体の13.5%を占めている。

管内人口は、390,861人（平成18年10月1日現在）で県全体の18.6%を占めている。また、65歳以上の老年人口の割合は年々増加の一途をたどり、平成18年は21.0%を示し、全国、県全体とほぼ同じ傾向で人口構造の高齢化が進んでいる。

地勢は、県の西南端に位置し、北部は能郷白山を境に福井県と、東部は長良川・木曾川を境に愛知県と、西部は越美・伊吹山地、鈴鹿山脈、養老山地を境に福井県、滋賀県、三重県にそれぞれ隣接している。

圏域北部は、1,000メートル級の山地が連なり、南部へ揖斐・長良及び木曾川の三川が流れ、それによってかん養された肥よくな平野部を形成し、中央部は、中京・関西・北陸を結ぶ交通の要衝として、また豊富な地下水を利用した化学・機械などの製造業を中心とした工業地帯として発展を続けている。

圏域は、西濃地域においてはソフトピアジャパンを中心に情報化推進拠点が整備され、揖斐地域においても自治体ネットワーク施設整備事業等が積極的に実施されるなど県内における情報産業の牽引的役割を担っている。また、管内には名勝史跡が多く、関ヶ原の古戦場を始めとし、谷汲山華厳寺、横蔵寺、お千代保稲荷、国営木曾三川公園、国定公園の揖斐峡、養老公園、伊吹山ドライブウェイ、水門川の住吉灯台、南宮大社などがあり、観光客や参拝客で賑わっている。

交通は、東西に名神高速道路、国道21号、303号、東海道新幹線、東海道本線、南北には国道258号、417号、近鉄養老線が走り、基幹交通網を形成し、これに主要地方道・県道などが縦横に連絡して四通八達しているが、さらなる地域発展のために東海環状自動車道・西回りルート of 早期整備が期待されている。

しかし、揖斐郡北部は、山間へき地が多く過疎化とともに高齢化が目立ち、今後も産業の振興、医療の確保等新たな施策を実施し、福祉の向上を図ってゆくことが望まれる。

このような情勢の中で、それぞれの地域特性に応じ、住民サイドに立った保健・医療・福祉の連携のもと、住民の健康づくり、住み良い環境づくりのための施策を進めているところである。

ア 世帯数、人口及び面積(T1 - 1)

(平成 18 年 10 月 1 日現在)

区 分	世帯数	人 口			面 積 (k m ²)	人口密度 (人/k m ²)
		計	男	女		
岐 阜 県	719,278	2,104,361	1,019,285	1,085,076	10,621.17	198.1
管 内	126,844	390,861	190,269	200,592	1,433.37	272.7
小 計	104,308	316,526	154,215	162,311	556.72	568.6
大 垣 市	57,704	162,581	78,978	83,603	206.52	787.2
海 津 市	11,344	38,991	18,975	20,016	112.31	347.2
養 老 町	9,458	32,323	15,732	16,591	72.14	448.1
垂 井 町	9,178	28,770	13,958	14,812	57.14	503.5
関ヶ原町	2,725	8,493	4,133	4,360	49.29	172.3
神 戸 町	6,527	20,609	10,148	10,461	18.77	1,098.0
輪之内町	2,609	9,494	4,642	4,852	22.36	424.6
安 八 町	4,763	15,265	7,649	7,616	18.19	839.2
小 計	22,536	74,335	36,054	38,281	876.65	84.8
揖斐川町	8,332	25,794	12,556	13,238	803.68	32.1
大 野 町	6,997	23,967	11,685	12,282	34.18	701.2
池 田 町	7,207	24,574	11,813	12,761	38.79	633.5

イ 年齢3区分別人口及び率 (T1 - 2)

(平成 18 年 10 月 1 日現在)

	総 数	年 少 人 口 (0 ~ 14 歳)		生 産 年 齢 人 口 (15 ~ 64 歳)		老 年 人 口 (65 歳以上)		不 詳 数
		数	率	数	率	数	率	
岐 阜 県	2,104,361	303,719	14.4	1,344,044	63.9	454,941	21.6	1,657
管 内	390,861	57,237	14.6	251,327	64.3	82,170	21.0	127
小 計	316,526	45,964	14.5	204,669	64.7	65,766	20.8	127
大 垣 市	162,581	23,936	14.7	104,950	64.6	33,577	20.7	118
海 津 市	38,991	5,356	13.7	25,433	65.2	8,200	21.0	2
養 老 町	32,323	4,509	13.9	20,924	64.7	6,885	21.3	5
垂 井 町	28,770	4,180	14.5	18,446	64.1	6,144	21.4	-
関ヶ原町	8,493	1,021	12.0	5,132	60.4	2,340	27.6	-
神 戸 町	20,609	3,028	14.7	13,518	65.6	4,061	19.7	2
輪之内町	9,494	1,549	16.3	6,152	64.8	1,793	18.9	-
安 八 町	15,265	2,385	15.6	10,114	66.3	2,766	18.1	-
小 計	74,335	11,273	15.2	46,658	62.8	16,404	22.1	-
揖斐川町	25,794	3,205	12.4	15,596	60.5	6,993	27.1	-
大 野 町	23,967	3,976	16.6	15,545	64.9	4,446	18.6	-
池 田 町	24,574	4,092	16.7	15,517	63.1	4,965	20.2	-

ウ 老年人口割合及び老年化指数(T1 - 3)

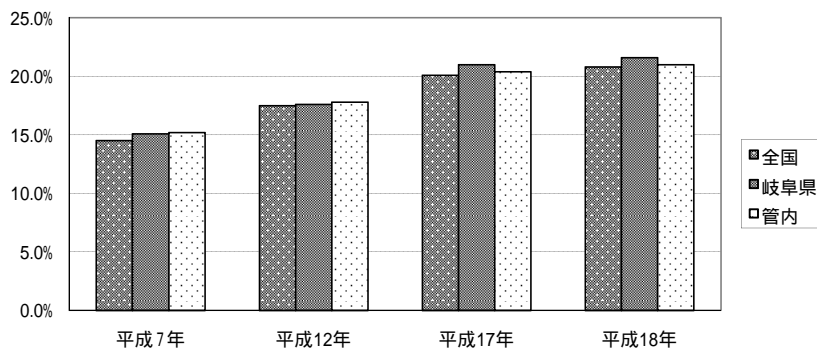
		平成7年	平成12年	平成17年	平成18年
全 国	老年人口割合	14.5	17.5	20.1	20.8
	老年化指数	91.2	119.9	146.5	152.6
岐 阜 県	老年人口割合	15.1	17.6	21.0	21.6
	老年化指数	92.7	113.0	144.6	149.8
管内総数	老年人口割合	15.2	17.8	20.4	21.0
	老年化指数	90.4	115.4	138.6	143.6
小 計	老年人口割合	14.8	17.5	20.1	20.8
	老年化指数	88.3	114.4	138.2	143.1
大 垣 市	老年人口割合	14.0	16.9	19.5	20.7
	老年化指数	85.6	109.9	131.2	140.3
海 津 市	老年人口割合			20.3	21.0
	老年化指数			145.8	153.1
海 津 町	老年人口割合	15.3	18.0		
	老年化指数	80.7	111.2		
平 田 町	老年人口割合	16.9	18.7		
	老年化指数	93.2	113.1		
南 濃 町	老年人口割合	14.5	16.8		
	老年化指数	83.5	111.0		
養 老 町	老年人口割合	15.8	18.4	20.7	21.3
	老年化指数	87.6	118.7	147.6	152.7
上石津町	老年人口割合	23.5	27.2	29.9	
	老年化指数	152.4	193.0	232.2	
垂 井 町	老年人口割合	15.3	17.8	20.6	21.4
	老年化指数	79.9	117.7	142.0	147.0
関ヶ原町	老年人口割合	18.1	22.4	26.3	27.6
	老年化指数	120.5	163.2	210.5	229.2
神 戸 町	老年人口割合	12.8	15.5	18.9	19.7
	老年化指数	80.0	106.3	129.2	134.1
輪之内町	老年人口割合	16.0	17.9	18.5	18.9
	老年化指数	89.9	110.0	113.8	115.8
安 八 町	老年人口割合	12.5	14.7	17.4	18.1
	老年化指数	75.1	94.8	113.0	116.0
墨 俣 町	老年人口割合	16.5	20.7	24.5	
	老年化指数	120.0	160.3	178.2	
小 計	老年人口割合	16.9	19.3	21.4	22.1
	老年化指数	99.4	119.4	140.0	145.5
揖斐川町	老年人口割合	17.6	20.3	26.4	27.1
	老年化指数	104.1	135.0	210.5	218.2
谷 汲 村	老年人口割合	21.8	24.9		
	老年化指数	141.2	177.7		
大 野 町	老年人口割合	14.0	15.8	18.0	18.6
	老年化指数	77.5	90.4	107.3	111.8
池 田 町	老年人口割合	15.3	17.5	19.5	20.2
	老年化指数	87.3	101.8	115.8	121.3
春 日 村	老年人口割合	32.0	38.6		
	老年化指数	265.4	365.4		
久 瀬 村	老年人口割合	31.1	37.4		
	老年化指数	229.9	288.3		
藤 橋 村	老年人口割合	22.9	26.5		
	老年化指数	175.8	283.0		
坂 内 村	老年人口割合	39.5	48.6		
	老年化指数	483.1	585.5		

老年人口割合 = 老年人口 / 人口 * 100

老年化指数 = 老年人口 / 年少人口 * 100

* 国勢調査過去3年の結果及び年次推移(平成7、12、17年は国勢調査年)

老年人口割合の推移(F1 - 1)



(3)西濃保健所の概要

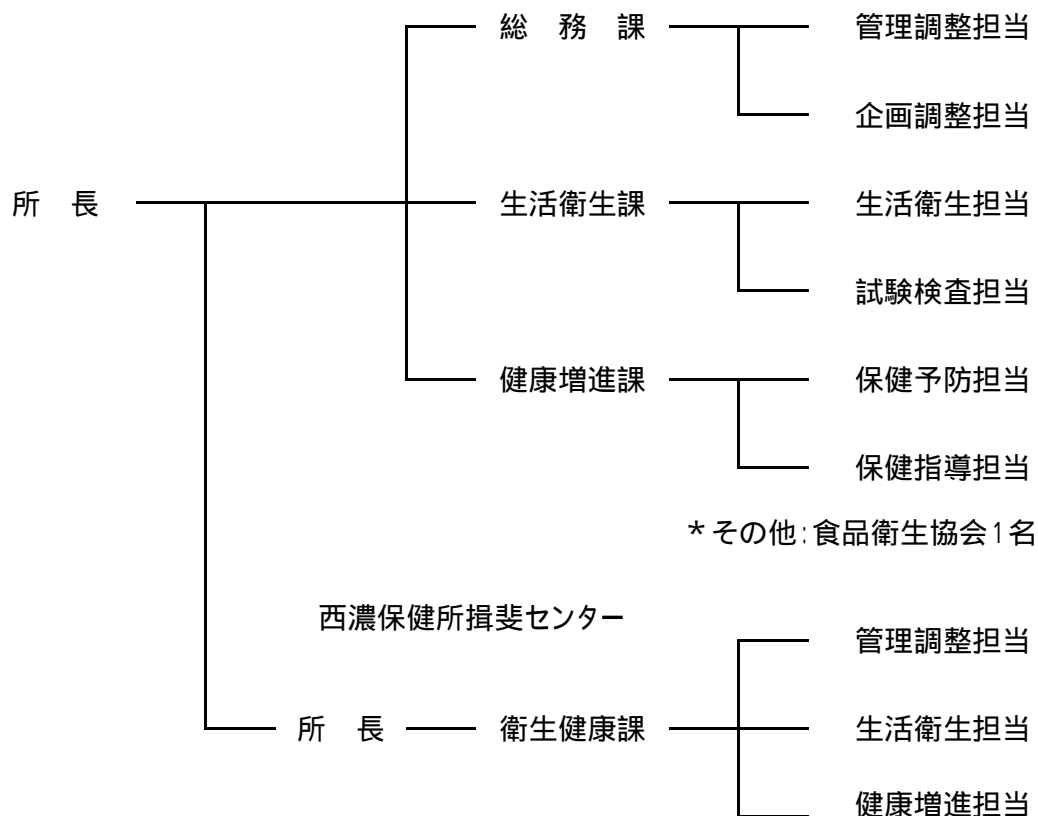
所在地	西濃保健所 大垣市江崎町422番地の3 西濃総合庁舎内 電話 0584-73-1111(代)
	西濃保健所揖斐センター 揖斐郡大野町黒野塚廻り191番地 電話 0585-32-1530

< 沿革 >

昭和12年4月	保健所法公布
昭和18年5月	大野保健所発足
昭和19年10月	大垣保健所発足
昭和22年9月	保健所法の改正により警察署所管の衛生に関する各種業務が保健所に移管
昭和23年1月	人口動態統計事務が地方事務所から移管
昭和25年8月	海津郡、養老郡を管轄として大垣保健所から分離した、南濃保健所が発足
昭和29年8月	保健所の機構改革により課制を実施（庶務課・衛生課・保健予防課設置）
昭和32年9月	県行政組織規則の制定により庶務課を総務課に改正
昭和46年4月	大垣保健所、南濃保健所を統合 大垣保健所保健予防課検査係を廃し試験検査課を設置、総務課に普及係、保健予防課に放射線係・保健婦室保健婦係を設置
昭和52年4月	県行政組織規則の改正により大垣保健所衛生課を環境衛生課・食品衛生課に分割、保健予防課から保健婦室を分離設置し、5課1室となる
昭和57年3月	大垣保健所総務課普及係を廃止
昭和58年4月	公害関係事務が県事務所から移管
平成3年4月	大垣保健所総務課に企画調整係の設置
平成5年4月	大野保健所、県行政組織規則の改正により保健予防課と保健婦室を統合し保健指導課を設置
平成6年6月	保健所法改正、地域保健法に改称
平成7年4月	県行政組織規則の改正により大垣保健所副所長の新設、保健婦室保健婦係を廃し、保健指導課保健指導係を設置、試験検査課及び保健予防課放射線係の業務について揖斐郡を管轄下に含める 大野保健所、衛生課検査係及び保健指導課放射線係を廃止
平成12年4月	環境保全を除き、旧大垣保健所管内と揖斐郡を管轄下とする西濃地域保健所として新たに発足 揖斐郡については環境保全を除き西濃地域保健所揖斐センターが、従来の保健所と同様の窓口サービス等を提供することとなる
平成18年4月	県の組織改革により、西濃地域保健所は西濃保健所、西濃地域保健所揖斐センターは西濃保健所揖斐センターへ名称変更

< 機構 >

組織(平成 20 年 1 月 31 日現在)



< 各種相談・検査等 >

平成 20 年 1 月 31 日現在

	西濃保健所		西濃保健所揖斐センター	
	実施日	受付時間	実施日	受付時間
精神保健相談 (予約制)	毎月第 2・4 木曜日*	10:00 ~ 11:00	毎月第 4 金曜日*	14:00 ~ 15:00
エイズ検査 (予約制)	毎月第 1・3・5 水曜日* (原則)	第 1・5 水曜日 8:45 ~ 10:15 第 3 水曜日 8:45 ~ 11:00	/	
ウイルス肝炎相談・検査 (予約制)	毎月第 1 水曜日* (原則)	8:45 ~ 10:15	/	
骨髄ドナー登録 (予約制)	毎月第 1 水曜日* (原則)	13:00 ~ 14:00	/	
プール水等検査	毎月 2 回(火曜日)	10:00 ~ 11:00	毎月 2 回(火曜日)	10:00 ~ 11:00
腸内細菌検査(検便)	毎月 2 回(火曜日)	10:00 ~ 11:00	毎月 2 回(火曜日)	10:00 ~ 11:00
犬・猫の引取り	毎週火曜日	9:00 ~ 11:00 13:00 ~ 15:00	随時 (時間内)	

* 予約制

(4)地域保健事業従事者の状況(T1-4)

(平成18年度末現在)

		医師	歯科医師	獣医師	薬剤師	保健師	再掲		助産師	看護師	准看護師	理学療法士	作業療法士	歯科衛生士	診療放射線技師	診療工 ックス線技師	臨床検査技師	衛生検査技師	管理栄養士	栄養士	その他	計
							派遣	交流														
総計	常勤	1	-	7	5	90	1	-	-	1	-	2	-	2	2	-	3	1	8	7	21	150
	非常勤	802	244	-	4	687	-	-	172	625	822	-	-	437	75	-	-	-	297	114	1,375	5,654
西濃保健所	常勤	1	-	5	3	9	-	-	-	-	-	-	-	-	2	-	3	1	2	-	8	34
	非常勤	-	-	-	-	-	-	-	-	-	-	-	-	-	-	-	-	-	-	-	-	-
揖斐センター	常勤	-	-	2	2	3	-	-	-	-	-	-	-	-	-	-	-	-	-	-	-	7
	非常勤	11	-	-	-	5	-	-	-	-	-	-	-	-	-	-	-	-	-	-	-	16
大垣市	常勤	-	-	-	-	21	-	-	-	-	-	2	-	1	-	-	-	-	1	1	5	31
	非常勤	350	118	-	4	1	-	-	124	208	311	-	-	141	75	-	-	-	31	-	616	1,979
海津市	常勤	-	-	-	-	11	-	-	-	-	-	-	-	-	-	-	-	-	1	1	2	15
	非常勤	78	12	-	-	-	-	-	27	38	40	-	-	38	-	-	-	-	-	-	96	329
養老町	常勤	-	-	-	-	3	-	-	-	-	-	-	-	-	-	-	-	-	1	-	1	5
	非常勤	44	18	-	-	74	-	-	-	-	199	-	-	44	-	-	-	-	10	16	-	405
垂井町	常勤	-	-	-	-	4	-	-	-	-	-	-	-	-	-	-	-	-	-	1	2	7
	非常勤	76	28	-	-	53	-	-	-	53	36	-	-	52	-	-	-	-	-	24	1	323
関ヶ原町	常勤	-	-	-	-	3	-	-	-	-	-	-	-	-	-	-	-	-	-	1	-	4
	非常勤	-	-	-	-	17	-	-	2	-	55	-	-	13	-	-	-	-	-	-	-	87
神戸町	常勤	-	-	-	-	4	-	-	-	-	-	-	-	1	-	-	-	-	1	-	2	8
	非常勤	-	-	-	-	-	-	-	-	-	-	-	-	-	-	-	-	-	-	-	-	-
輪之内町	常勤	-	-	-	-	3	-	-	-	-	-	-	-	-	-	-	-	-	1	1	-	5
	非常勤	45	9	-	-	8	-	-	3	18	36	-	-	32	-	-	-	-	4	7	331	493
安八町	常勤	-	-	-	-	10	1	-	-	1	-	-	-	-	-	-	-	-	-	-	-	11
	非常勤	53	14	-	-	32	-	-	8	36	55	-	-	28	-	-	-	-	16	14	10	266
揖斐川町	常勤	-	-	-	-	11	-	-	-	-	-	-	-	-	-	-	-	-	-	2	-	13
	非常勤	88	18	-	-	-	-	-	-	25	79	-	-	47	-	-	-	-	-	-	12	269
大野町	常勤	-	-	-	-	4	-	-	-	-	-	-	-	-	-	-	-	-	1	-	1	6
	非常勤	15	2	-	-	219	-	-	6	66	-	-	-	13	-	-	-	-	-	17	309	647
池田町	常勤	-	-	-	-	4	-	-	-	-	-	-	-	-	-	-	-	-	-	-	-	4
	非常勤	42	25	-	-	278	-	-	2	181	11	-	-	29	-	-	-	-	236	36	-	840

(注) 保健所及び市町村において地域保健事業活動に従事したもので、常勤は従事者数、非常勤は4時間を1単位として計上