



# 岐阜県感染症発生動向調査週報

Gifu Infectious Diseases Weekly Report

令和2年8月24日 岐阜県感染症情報センター（岐阜県保健環境研究所）

2020年第33週  
(8/10~8/16)

<情報編>

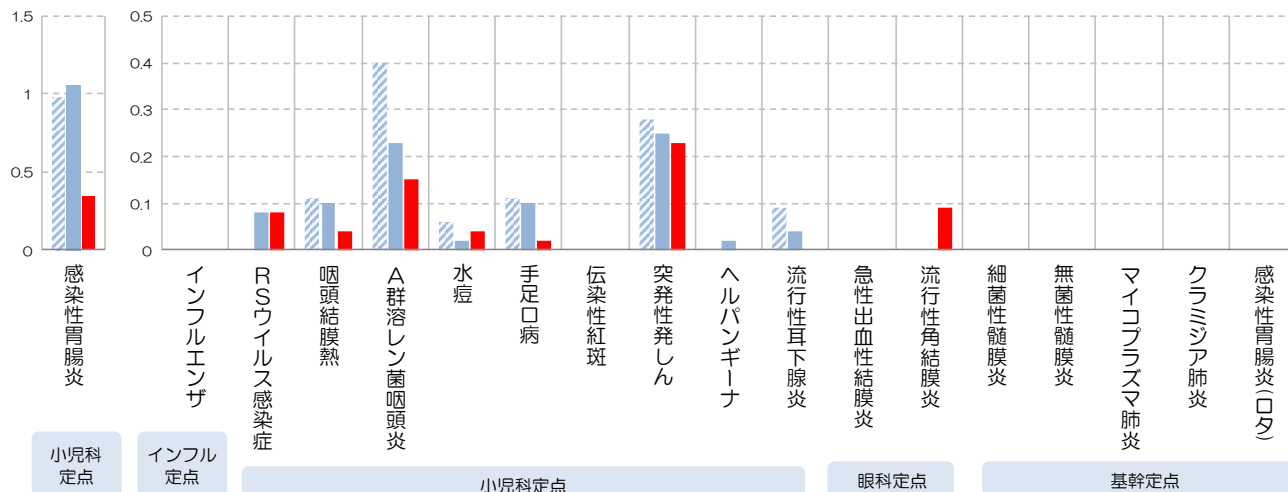
## 今週の主な動向

○県民の皆様のご日常生活における感染防止対策により、ようやく沈静化の兆しが見えつつある新型コロナウイルス感染症ですが、感染者が急増多発するリスクは依然高い状態です。引き続き密閉・密集・密接の条件を避けること、マスクを着用すること及び手洗いの習慣化を基本に、多人数での会食を控えるなど感染リスクを避け、慎重な行動をお願いいたします。（下記参照）。

## 定点把握対象疾患

<インフルエンザ定点：87か所、小児科定点：53か所、眼科定点：11か所、基幹定点：5か所>

### ● 直近3週の推移



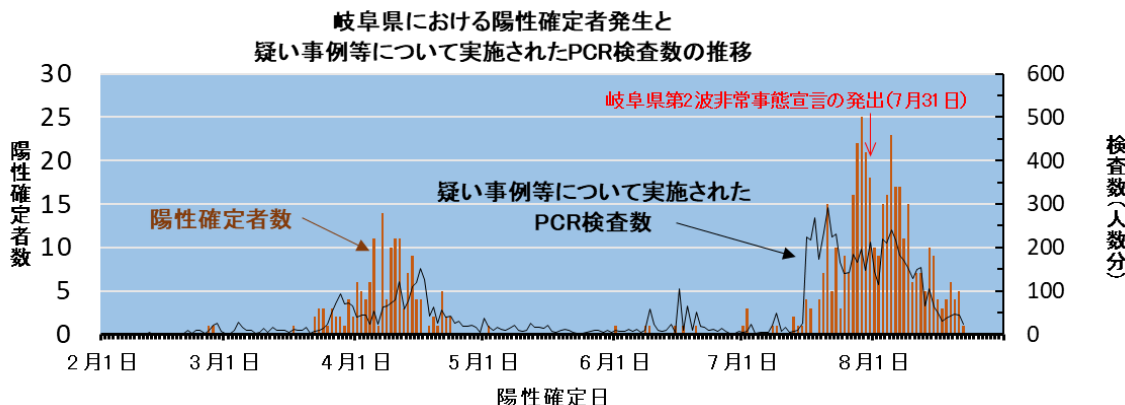
## 全数把握対象疾患

### ● 新規報告分

- 1類感染症：なし
- 2類感染症：結核7例
- 3類感染症：なし
- 4類感染症：レジオネラ症2例
- 5類感染症：クロイツフェルト・ヤコブ病1例、後天性免疫不全症候群1例
- 指定感染症：48例（8/10~8/16（陽性確定日による集計））

### トピック：新型コロナウイルス感染症

新型コロナウイルス感染症について、県内で確認された539症例（県外の居住者11名を含む）の発生と、疑い事例等について実施されたPCR検査数の推移をグラフ化すると下記ようになります。（8/23 17:00現在のデータによる）。

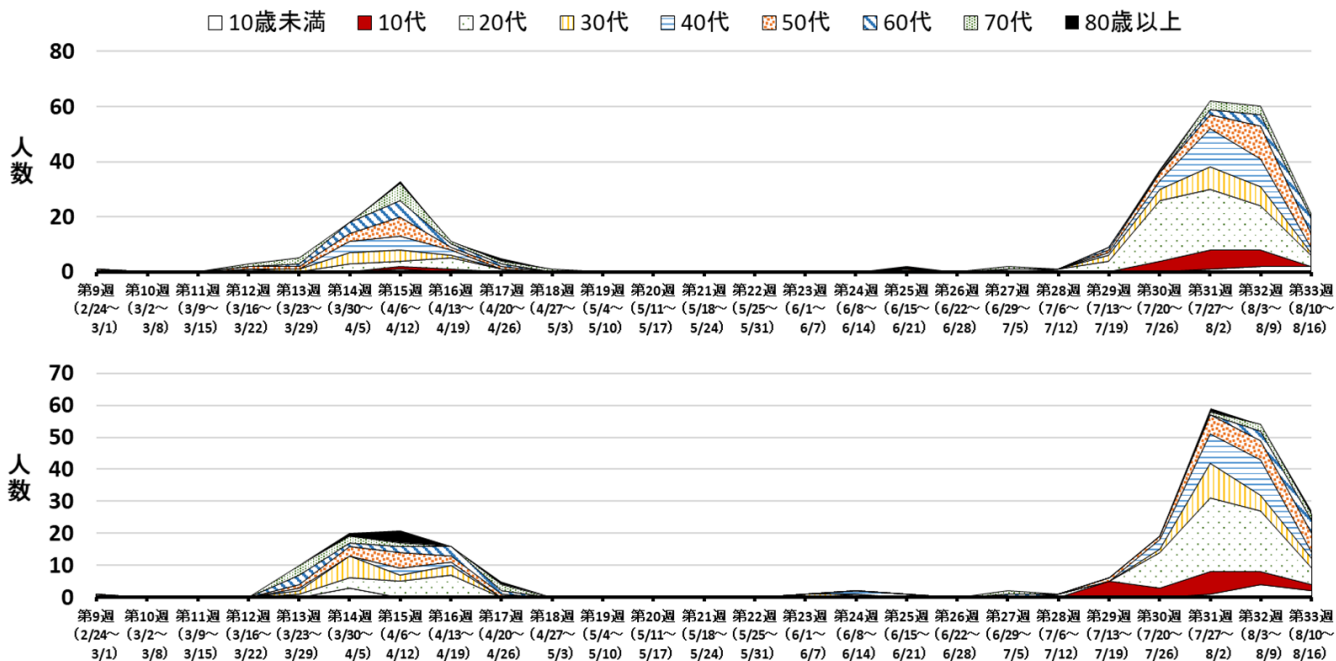


<情報編>

7月31日岐阜県において第2波非常事態宣言が発出されて以降、1日に確認される新規感染者数は8月5日にピーク（23人）となり、その後ゆるやかな減少傾向となっています。各週での推移を年代毎にまとめた下記グラフをみると、男女とも第33週(8/10～8/16)までは多くの世代で感染者数が減少しています。

しかしながら感染者が急増多発するリスクは依然高い状態であり、感染者数が少なくなったことで対策を一気に緩めると、これまでの努力が水泡に帰すおそれがあります。引き続き県民の皆様には、密閉・密集・密接（3密）の条件を避けること、マスクを着用すること、手洗いの習慣化を基本とし、感染拡大エリアとの往來を回避するなど、感染リスクを避けて慎重な行動をとるようお願いいたします。

岐阜県における陽性確定者発生の推移(週別・年代別)



(参考) 岐阜県 HP 「新型コロナウイルス感染症【県内の感染動向】について」

[https://www.pref.gifu.lg.jp/kinkyu-juyo-joho/shingata\\_corona\\_kansendoko.html](https://www.pref.gifu.lg.jp/kinkyu-juyo-joho/shingata_corona_kansendoko.html)

(参考) 岐阜県 HP 「緊急事態宣言全面解除に係る岐阜県の対応について」

<https://www.pref.gifu.lg.jp/kinkyu-juyo-joho/gifu-kinkyu-sochi.html>

※ 感染予防と感染拡大防止のための対策として、手洗い、咳エチケットを徹底しましょう。発熱や咳などの症状がある場合は外出を控え、また日常においても不要不急の外出は控えましょう。

これまでのデータから、集団感染が起こりやすいのは以下の条件がそろった時との報告がされています。

1. 密閉空間（換気の悪い密閉空間である）
2. 密集場所（多くの人々が密集している）
3. 密接場面（互いに手を伸ばしたら届く距離での会話や発声が行われる）

このことから、感染のリスクを低減させるためには、これら3つの密が重なる条件（3密）を避けることが重要です。

※新型コロナウイルス感染症専門家会議からの提言（5月4日）を踏まえ、厚生労働省は感染拡大の第2波を予防しつつ日常生活を送るために取り入れていただきたい「新しい生活様式」の実践例を公表しました。（「新しい生活様式」について詳しくはこちらをご確認ください）

- ・「新型コロナウイルスを想定した「新しい生活様式」を公表しました」厚生労働省

[https://www.mhlw.go.jp/stf/seisakunitsuite/bunya/0000121431\\_newlifestyle.html](https://www.mhlw.go.jp/stf/seisakunitsuite/bunya/0000121431_newlifestyle.html)