

岐阜県感染症発生動向調査結果

週報：2019年第18週～第22週（2019年04月29日～2019年06月02日）

月報：2019年5月（05月01日～05月31日）

全数把握対象疾患

類型	疾患名						今月計	本年累計	前年同期累計	対前年比(%)	全国	
		18週	19週	20週	21週	22週					今月計(週平均)	本年累計
一類	エボラ出血熱						-	-	-	-	-	-
	クリミア・コンゴ出血熱						-	-	-	-	-	-
	痘そう						-	-	-	-	-	-
	南米出血熱						-	-	-	-	-	-
	ペスト						-	-	-	-	-	-
	マールブルグ病						-	-	-	-	-	-
	ラッサ熱						-	-	-	-	-	-
二類	急性灰白髄炎						-	-	-	-	-	-
	結核	3	7	15	9	8	42	162	154	105.2	1,642 (328)	8,560
	(結核患者)	3	5	11	7	7	33	124	121	102.5	1,052 (210)	5,600
	(潜在性結核感染症)		2	4	2	1	9	38	33	115.2	590 (118)	2,960
	ジフテリア						-	-	-	-	-	-
	重症急性呼吸器症候群						-	-	-	-	-	-
	中東呼吸器症候群						-	-	-	-	-	-
三類	鳥インフルエンザ(H5N1)						-	-	-	-	-	-
	鳥インフルエンザ(H7N9)						-	-	-	-	-	-
	コレラ						-	-	-	-	1 (0)	3
	細菌性赤痢						-	-	-	-	8 (2)	38
	腸管出血性大腸菌感染症 (計)				3	1	4	24	13	184.6	225 (45)	565
	(O157)				2		2	21	4	525.0		
	(O26)								3	0.0		
	(O111)								1	0.0		
	(O103)					1	1	1	-	-		
	(その他)						1	2	5	40.0		
(不明)												
腸チフス						-	-	4	0.0	6 (1)	16	
パラチフス						-	-	1	0.0	2 (0)	10	
四類	E型肝炎						-	3	1	300.0	49 (10)	213
	ウエストナイル熱(ウエストナイル脳炎を含む)						-	-	-	-	-	-
	A型肝炎				1		1	2	-	-	50 (10)	201
	エキノкокクス症						-	-	-	-	1 (0)	5
	黄熱						-	-	-	-	-	-
	オウム病						-	-	-	-	1 (0)	11
	オムスク出血熱						-	-	-	-	-	-
	回帰熱						-	-	-	-	-	-
	キャサナル森林病						-	-	-	-	-	-
	Q熱						-	-	-	-	-	-
	狂犬病						-	-	-	-	-	-
	コクシジオイデス症						-	-	-	-	-	1
	サル痘						-	-	-	-	-	-
	ジカウイルス感染症						-	-	-	-	-	-
	重症熱性血小板減少症候群(SFTSウイルス)						-	-	-	-	14 (3)	27
	腎症候性出血熱						-	-	-	-	-	-
	西部ウマ脳炎						-	-	-	-	-	-
	ダニ媒介脳炎						-	-	-	-	-	-
	炭疽						-	-	-	-	-	-
	チクングニア熱						-	-	-	-	1 (0)	3
つつが虫病						-	-	4	0.0	13 (3)	61	
デング熱						-	-	1	0.0	35 (7)	132	
東部ウマ脳炎						-	-	-	-	-	-	

類型	疾患名						今月計	本年累計	前年同期累計	対前年比(%)	全国	
		18週	19週	20週	21週	22週					今月計(週平均)	本年累計
四類	鳥インフルエンザ(H5N1、H7N9を除く)						-	-	-	-	-	-
	ニパウイルス感染症						-	-	-	-	-	-
	日本紅斑熱						-	-	-	-	27 (5)	41
	日本脳炎						-	-	-	-	-	-
	ハンタウイルス肺症候群						-	-	-	-	-	-
	Bウイルス病						-	-	-	-	-	-
	鼻疽						-	-	-	-	-	-
	ブルセラ症						-	-	-	-	-	1
	ベネズエラウマ脳炎						-	-	-	-	-	-
	ヘンドラウイルス感染症						-	-	-	-	-	-
	発しんチフス						-	-	-	-	-	-
	ボツリヌス症						-	-	-	-	-	1
	マラリア						-	-	-	-	4 (1)	18
	野兔病						-	-	-	-	-	-
	ライム病						-	-	-	-	1 (0)	1
	リッサウイルス感染症						-	-	-	-	-	-
	リフトバレー熱						-	-	-	-	-	-
類鼻疽						-	-	-	-	-	-	
レジオネラ症	1	1	1	1	4	8	15	5	300.0	174 (35)	596	
レプトスピラ症						-	-	-	-	1 (0)	4	
ロッキー山紅斑熱						-	-	-	-	-	-	
五類	アメーバ赤痢					1	1	4	6	66.7	62 (12)	366
	ウイルス性肝炎(A型、E型を除く)						-	-	-	-	27 (5)	128
	カルバペネム耐性腸内細菌科細菌感染症		2	1			3	11	3	366.7	164 (33)	781
	急性弛緩性麻痺(急性灰白髄炎を除く)						-	-	-	-	10 (2)	29
	急性脳炎						-	2	3	66.7	54 (11)	435
	クリプトスポリジウム症						-	-	-	-	1 (0)	7
	クロイツフェルト・ヤコブ病						-	2	-	-	16 (3)	69
	劇症型溶血性レンサ球菌感染症				2		2	7	6	116.7	78 (16)	391
	後天性免疫不全症候群 (計)					1	1	4	11	36.4	84 (17)	466
	(無症候性キャリア)						-	1	5	20.0	50 (10)	296
	(AIDS)						-	2	4	50.0	24 (5)	116
	(その他)						-	-	2	0.0	10 (2)	54
	ジアルジア症			1			1	1	2	50.0	5 (1)	18
	侵襲性インフルエンザ菌感染症						-	4	5	80.0	59 (12)	272
	侵襲性髄膜炎菌感染症						-	-	-	-	3 (1)	22
	侵襲性肺炎球菌感染症		2	4	1		7	31	23	134.8	436 (87)	1,759
	水痘(入院例に限る)					1	1	5	1	500.0	57 (11)	194
	先天性風しん症候群						-	-	-	-	-	2
	梅毒 (計)	1	1	1	3	2	8	35	28	125.0	513 (103)	2,647
	(早期顕症)			1	3		4	23	22	104.5	361 (72)	1,815
	(晩期顕症)						-	-	1	0.0	11 (2)	58
	(先天)						-	1	-	-	-	6
	(無症候)	1	1			2	4	11	5	220.0	141 (28)	768
	播種性クリプトコックス症						-	1	2	50.0	14 (3)	63
	破傷風						-	1	-	-	15 (3)	37
	バンコマイシン耐性黄色ブドウ球菌感染症						-	-	-	-	-	-
	バンコマイシン耐性腸球菌感染症						-	-	-	-	2 (0)	30
百日咳		2		3	5	10	35	24	145.8	1,146 (229)	6,556	
風しん	2	1				3	3	-	-	251 (50)	1,658	
麻しん			1			1	6	-	-	130 (26)	590	
薬剤耐性アシネトバクター感染症						-	-	-	-	2 (0)	15	
総数	7	16	24	23	23	93	358	297	120.5	5,384	27,043	

定点把握対象疾患 (週報告対象:インフルエンザ定点、小児科定点、眼科定点、基幹定点)

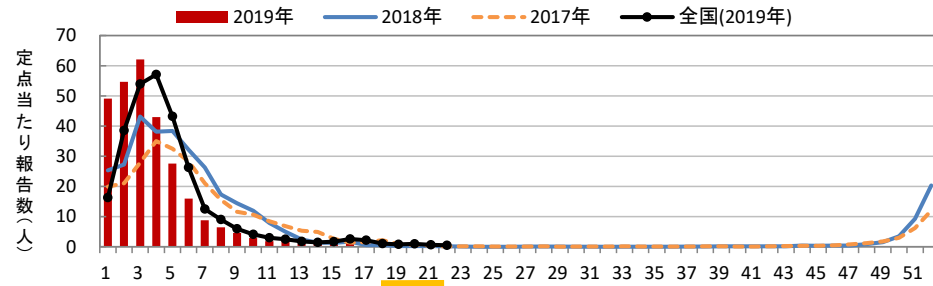
インフルエンザ(インフルエンザ定点)

週・圏域別 定点当たり患者報告数 ()内は報告数 []内は定点数

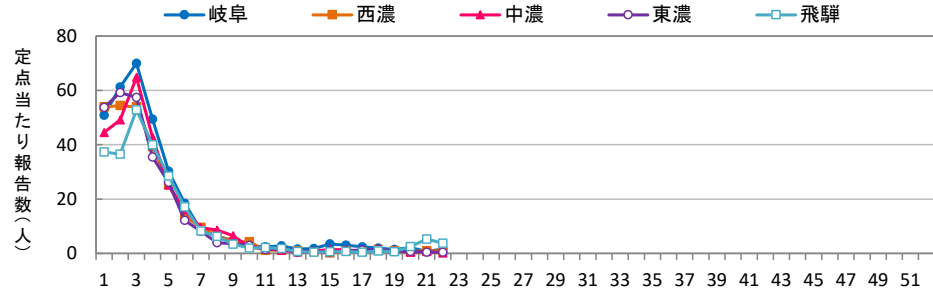
	県全体 [87]	岐阜 [31]	西濃 [15]	中濃 [16]	東濃 [15]	飛騨 [10]
18週	1.6 (128)	2.0 (60)	1.4 (20)	1.3 (19)	1.5 (20)	0.9 (9)
19週	1.0 (90)	1.5 (45)	0.9 (14)	0.9 (14)	0.7 (11)	0.6 (6)
20週	1.4 (118)	2.1 (66)	0.7 (10)	0.4 (6)	0.7 (11)	2.5 (25)
21週	1.3 (108)	0.7 (23)	1.0 (15)	0.7 (10)	0.5 (7)	5.3 (53)
22週	1.3 (113)	1.6 (51)	0.9 (14)	0.2 (3)	0.5 (7)	3.8 (38)
今月計	6.5 (557)	8.0 (245)	4.9 (73)	3.4 (52)	3.8 (56)	13.1 (131)

前月計	5.9 (508)	前年同期	1.4 (119)	前々年同期	4.0 (350)
前月比	88.3%	前年同期比	476.8%	前々年同期比	161.8%

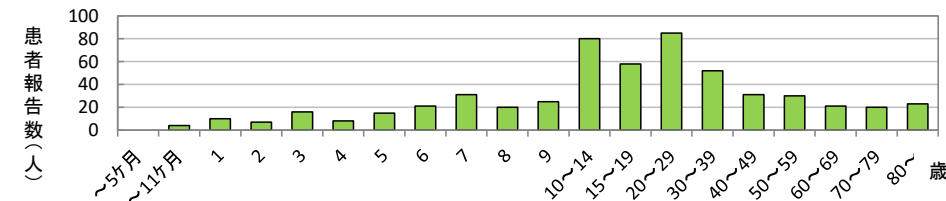
週別推移(岐阜県の過去2年、全国との比較)



圏域別週別推移(2019年)



年齢階級別患者報告数(今月計)



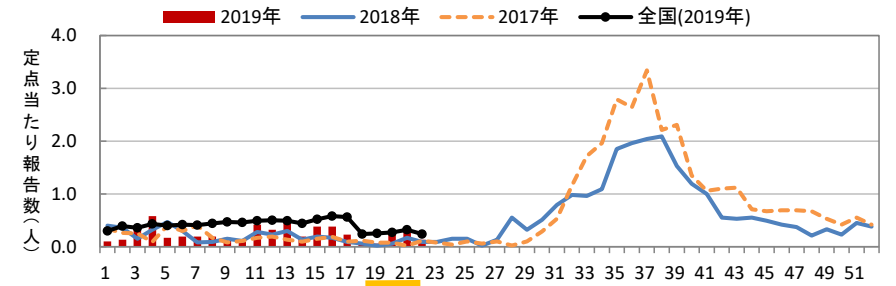
RSウイルス感染症(小児科定点)

週・圏域別 定点当たり患者報告数 ()内は報告数 []内は定点数

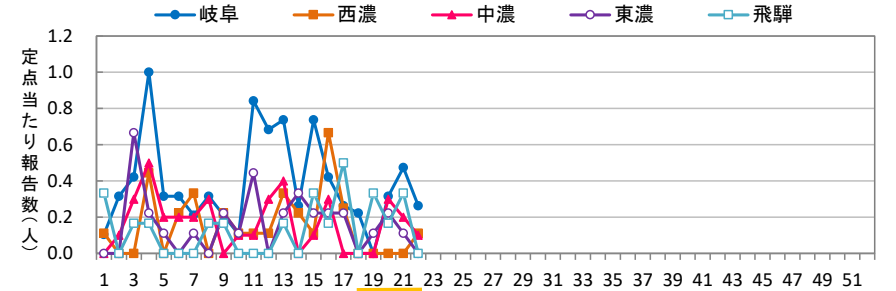
	県全体 [53]	岐阜 [19]	西濃 [9]	中濃 [10]	東濃 [9]	飛騨 [6]
18週	0.1 (4)	0.2 (4)	(-)	- (-)	- (-)	- (-)
19週	0.1 (3)	- (-)	(-)	- (-)	0.1 (1)	0.3 (2)
20週	0.2 (12)	0.3 (6)	(-)	0.3 (3)	0.2 (2)	0.2 (1)
21週	0.3 (14)	0.5 (9)	(-)	0.2 (2)	0.1 (1)	0.3 (2)
22週	0.1 (7)	0.3 (5)	(1)	0.1 (1)	- (-)	- (-)
今月計	0.8 (40)	1.3 (24)	(1)	0.6 (6)	0.5 (4)	0.8 (5)

前月計	1.2 (62)	前年同期	(21)	前々年同期	0.4 (21)
前月比	52.0%	前年同期比	192.7%	前々年同期比	191.9%

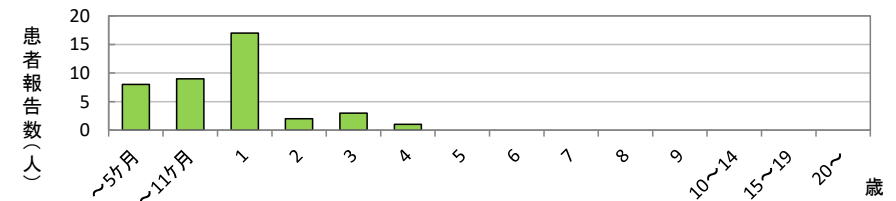
週別推移(岐阜県の過去2年、全国との比較)



圏域別週別推移(2019年)



年齢階級別患者報告数(今月計)



定点把握対象疾患 (週報告対象: インフルエンザ定点、小児科定点、眼科定点、基幹定点)

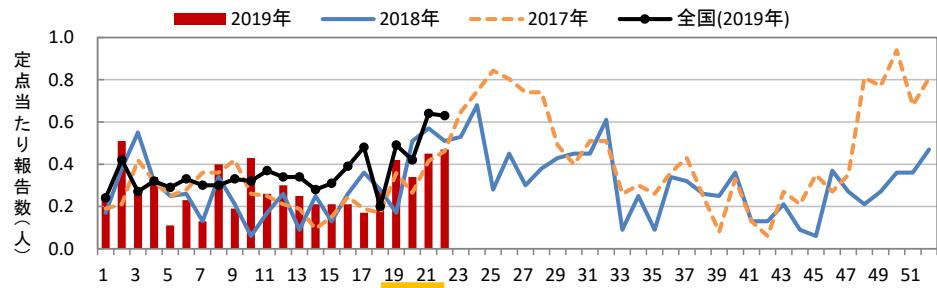
咽頭結膜熱(小児科定点)

週・圏域別 定点当たり患者報告数 ()内は報告数 []内は定点数

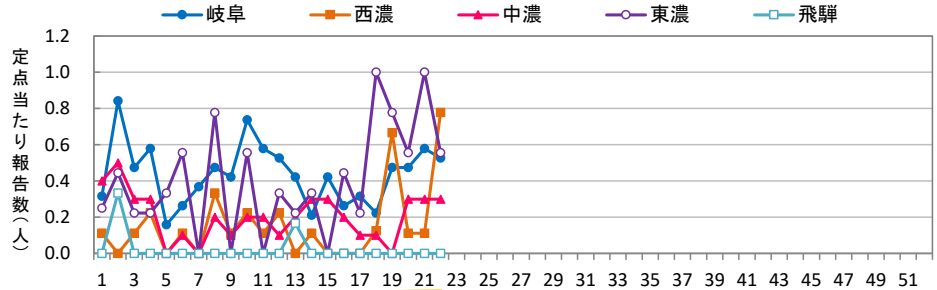
	県全体 [53]	岐阜 [19]	西濃 [9]	中濃 [10]	東濃 [9]	飛騨 [6]
18週	0.3 (14)	0.2 (4)	0.1 (1)	0.1 (1)	1.0 (8)	- (-)
19週	0.4 (22)	0.5 (9)	0.7 (6)	- (-)	0.8 (7)	- (-)
20週	0.3 (18)	0.5 (9)	0.1 (1)	0.3 (3)	0.6 (5)	- (-)
21週	0.5 (24)	0.6 (11)	0.1 (1)	0.3 (3)	1.0 (9)	- (-)
22週	0.5 (25)	0.5 (10)	0.8 (7)	0.3 (3)	0.6 (5)	- (-)
今月計	2.0 (103)	2.3 (43)	1.8 (16)	1.0 (10)	3.9 (34)	- (-)

前月計	0.8 (42)	前年同期	2.0 (108)	前々年同期	1.7 (88)
前月比	197.5%	前年同期比	96.5%	前々年同期比	117.9%

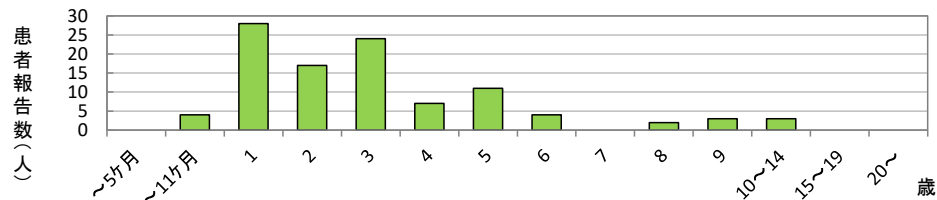
週別推移(岐阜県の過去2年、全国との比較)



圏域別週別推移(2019年)



年齢階級別患者報告数(今月計)



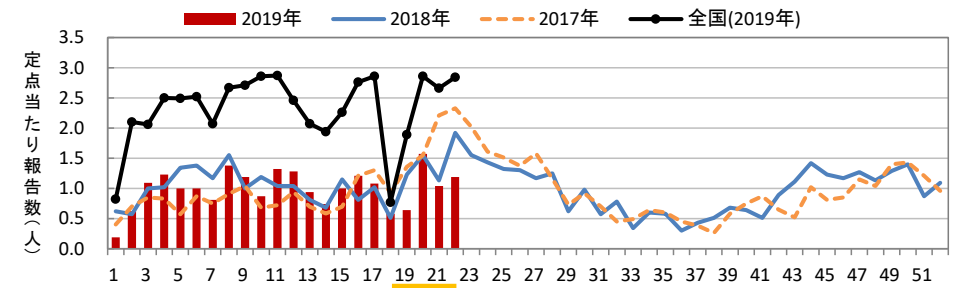
A群溶血性レンサ球菌咽頭炎(小児科定点)

週・圏域別 定点当たり患者報告数 ()内は報告数 []内は定点数

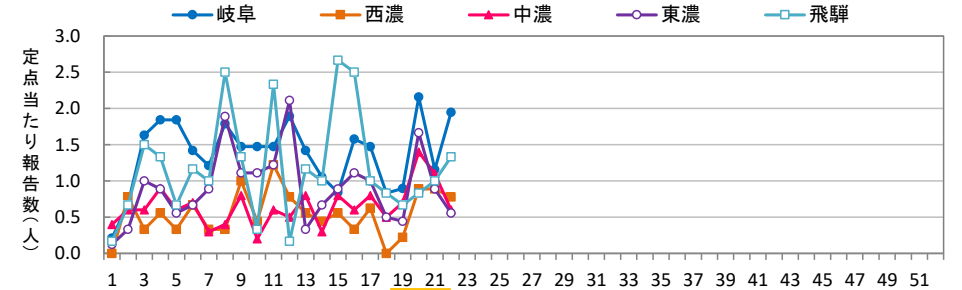
	県全体 [53]	岐阜 [19]	西濃 [9]	中濃 [10]	東濃 [9]	飛騨 [6]
18週	0.6 (29)	0.8 (15)	- (-)	0.5 (5)	0.5 (4)	0.8 (5)
19週	0.6 (34)	0.9 (17)	0.2 (2)	0.7 (7)	0.4 (4)	0.7 (4)
20週	1.6 (83)	2.2 (41)	0.9 (8)	1.4 (14)	1.7 (15)	0.8 (5)
21週	1.0 (55)	1.2 (22)	0.9 (8)	1.1 (11)	0.9 (8)	1.0 (6)
22週	1.2 (63)	1.9 (37)	0.8 (7)	0.6 (6)	0.6 (5)	1.3 (8)
今月計	5.0 (264)	7.0 (132)	2.8 (25)	4.3 (43)	4.1 (36)	4.7 (28)

前月計	4.0 (212)	前年同期	6.3 (336)	前々年同期	8.4 (441)
前月比	100.3%	前年同期比	79.5%	前々年同期比	60.3%

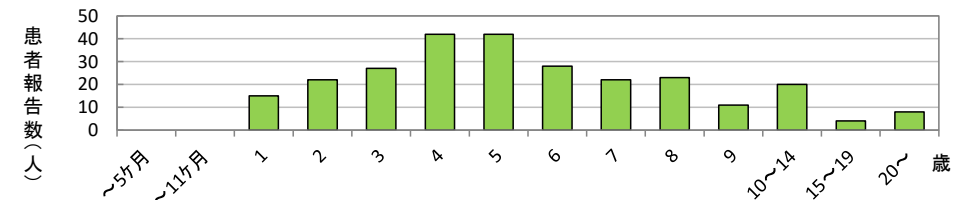
週別推移(岐阜県の過去2年、全国との比較)



圏域別週別推移(2019年)



年齢階級別患者報告数(今月計)



定点把握対象疾患 (週報告対象: インフルエンザ定点、小児科定点、眼科定点、基幹定点)

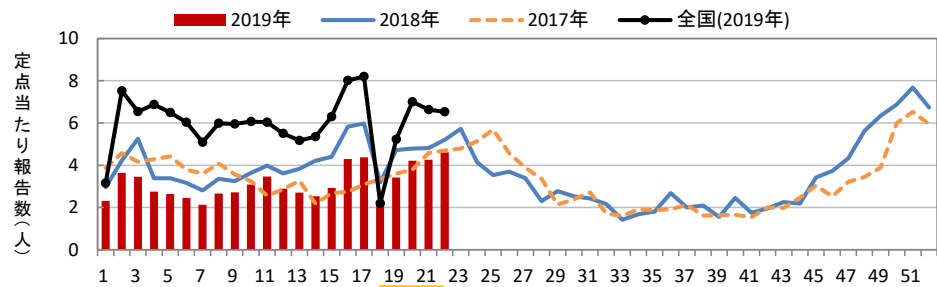
感染性胃腸炎(小児科定点)

週・圏域別 定点当たり患者報告数 ()内は報告数 []内は定点数

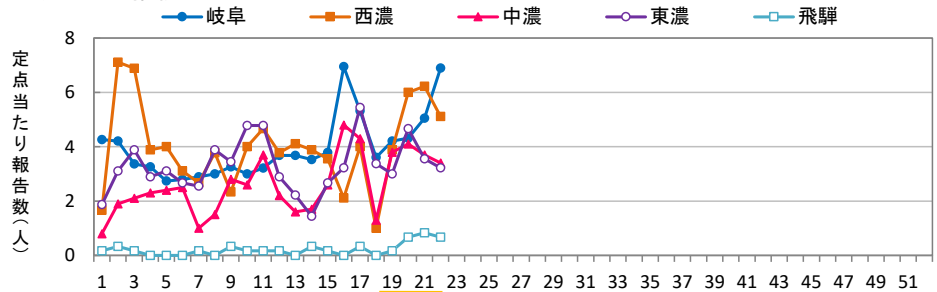
	県全体 [53]	岐阜 [19]	西濃 [9]	中濃 [10]	東濃 [9]	飛騨 [6]
18週	2.3 (113)	3.6 (65)	1.0 (8)	1.3 (13)	3.4 (27)	- (-)
19週	3.4 (181)	4.2 (80)	3.9 (35)	3.8 (38)	3.0 (27)	0.2 (1)
20週	4.2 (223)	4.3 (82)	6.0 (54)	4.1 (41)	4.7 (42)	0.7 (4)
21週	4.3 (226)	5.1 (96)	6.2 (56)	3.7 (37)	3.6 (32)	0.8 (5)
22週	4.6 (244)	6.9 (131)	5.1 (46)	3.4 (34)	3.2 (29)	0.7 (4)
今月計	18.8 (987)	24.1 (454)	22.6 (199)	16.3 (163)	17.8 (157)	2.3 (14)

前月計	14.1 (744)	前年同期	22.7 (1,204)	前々年同期	20.0 (1,056)
前月比	106.8%	前年同期比	82.9%	前々年同期比	94.2%

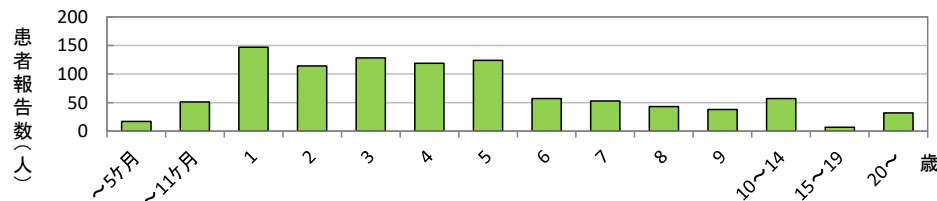
週別推移(岐阜県の過去2年、全国との比較)



圏域別週別推移(2019年)



年齢階級別患者報告数(今月計)



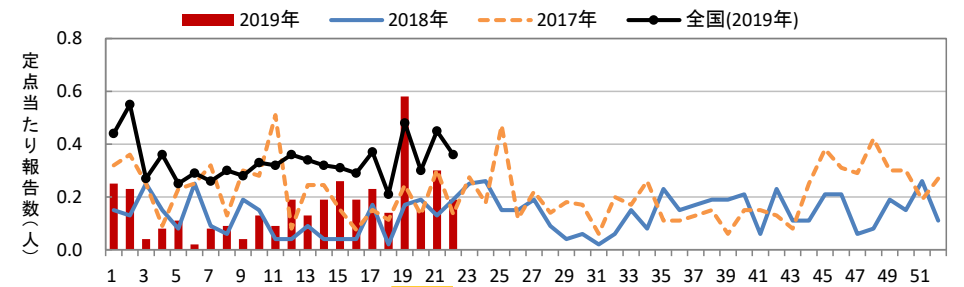
水痘(小児科定点)

週・圏域別 定点当たり患者報告数 ()内は報告数 []内は定点数

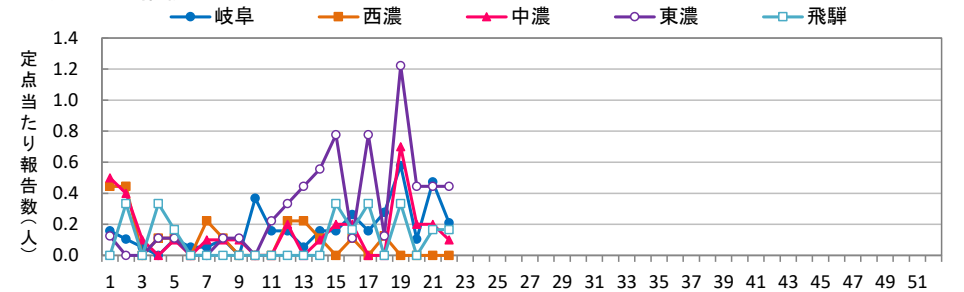
	県全体 [53]	岐阜 [19]	西濃 [9]	中濃 [10]	東濃 [9]	飛騨 [6]
18週	0.1 (7)	0.3 (5)	0.1 (1)	- (-)	0.1 (1)	- (-)
19週	0.6 (31)	0.6 (11)	- (-)	0.7 (7)	1.2 (11)	0.3 (2)
20週	0.2 (8)	0.1 (2)	- (-)	0.2 (2)	0.4 (4)	- (-)
21週	0.3 (16)	0.5 (9)	- (-)	0.2 (2)	0.4 (4)	0.2 (1)
22週	0.2 (10)	0.2 (4)	- (-)	0.1 (1)	0.4 (4)	0.2 (1)
今月計	1.4 (72)	1.6 (31)	0.1 (1)	1.2 (12)	2.7 (24)	0.7 (4)

前月計	0.9 (46)	前年同期	0.7 (37)	前々年同期	0.9 (49)
前月比	126.1%	前年同期比	196.8%	前々年同期比	148.1%

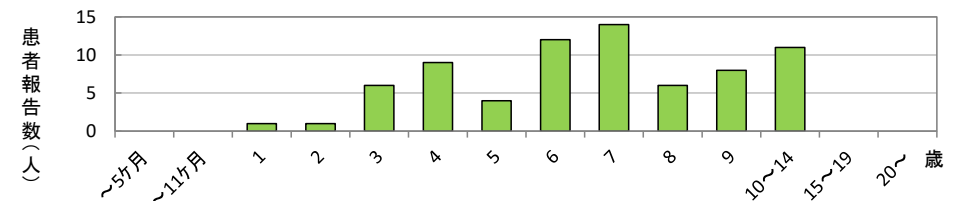
週別推移(岐阜県の過去2年、全国との比較)



圏域別週別推移(2019年)



年齢階級別患者報告数(今月計)



定点把握対象疾患 (週報告対象: インフルエンザ定点、小児科定点、眼科定点、基幹定点)

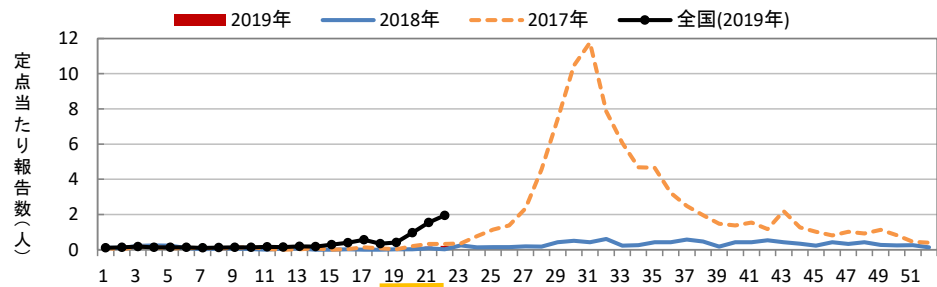
手足口病(小児科定点)

週・圏域別 定点当たり患者報告数 ()内は報告数 []内は定点数

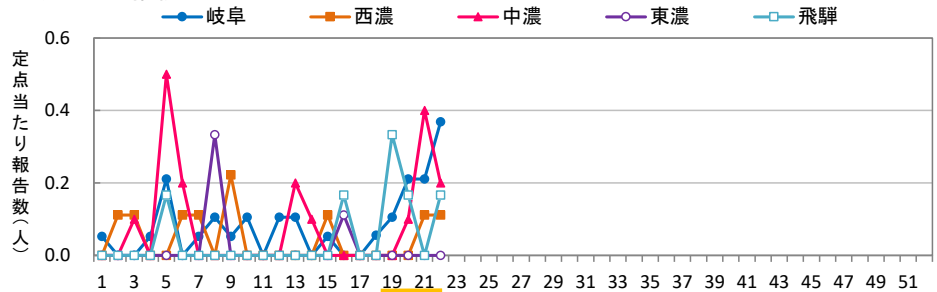
	県全体 [53]	岐阜 [19]	西濃 [9]	中濃 [10]	東濃 [9]	飛騨 [6]
18週	0.0 (1)	0.1 (1)	- (-)	- (-)	- (-)	- (-)
19週	0.1 (4)	0.1 (2)	- (-)	- (-)	- (-)	0.3 (2)
20週	0.1 (6)	0.2 (4)	- (-)	0.1 (1)	- (-)	0.2 (1)
21週	0.2 (9)	0.2 (4)	0.1 (1)	0.4 (4)	- (-)	- (-)
22週	0.2 (11)	0.4 (7)	0.1 (1)	0.2 (2)	- (-)	0.2 (1)
今月計	0.6 (31)	1.0 (18)	0.2 (2)	0.7 (7)	- (-)	0.7 (4)

前月計	0.1 (5)	前年同期	0.1 (7)	前々年同期	0.9 (50)
前月比	499.3%	前年同期比	447.9%	前々年同期比	62.5%

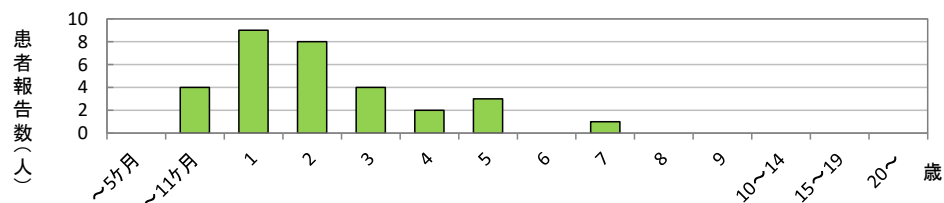
週別推移(岐阜県の過去2年、全国との比較)



圏域別週別推移(2019年)



年齢階級別患者報告数(今月計)



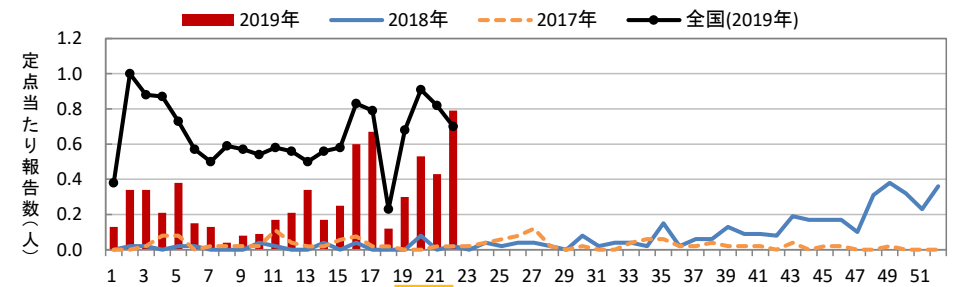
伝染性紅斑(小児科定点)

週・圏域別 定点当たり患者報告数 ()内は報告数 []内は定点数

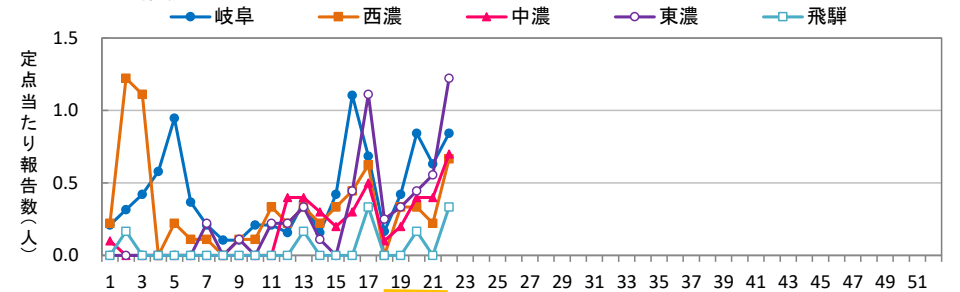
	県全体 [53]	岐阜 [19]	西濃 [9]	中濃 [10]	東濃 [9]	飛騨 [6]
18週	0.1 (6)	0.2 (3)	- (-)	0.1 (1)	0.3 (2)	- (-)
19週	0.3 (16)	0.4 (8)	0.3 (3)	0.2 (2)	0.3 (3)	- (-)
20週	0.5 (28)	0.8 (16)	0.3 (3)	0.4 (4)	0.4 (4)	0.2 (1)
21週	0.4 (23)	0.6 (12)	0.2 (2)	0.4 (4)	0.6 (5)	- (-)
22週	0.8 (42)	0.8 (16)	0.7 (6)	0.7 (7)	1.2 (11)	0.3 (2)
今月計	2.2 (115)	2.9 (55)	1.6 (14)	1.8 (18)	2.8 (25)	0.5 (3)

前月計	1.7 (89)	前年同期	0.1 (5)	前々年同期	0.1 (3)
前月比	104.1%	前年同期比	2326.3%	前々年同期比	3862.6%

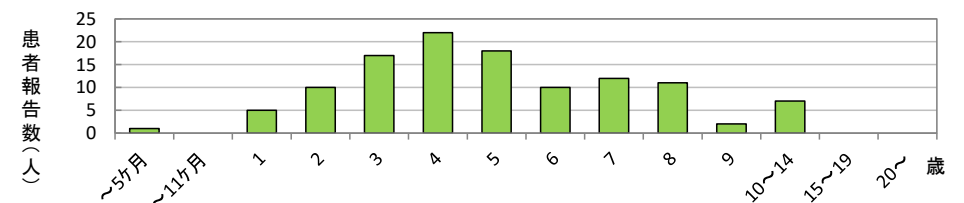
週別推移(岐阜県の過去2年、全国との比較)



圏域別週別推移(2019年)



年齢階級別患者報告数(今月計)



定点把握対象疾患 (週報告対象: インフルエンザ定点、小児科定点、眼科定点、基幹定点)

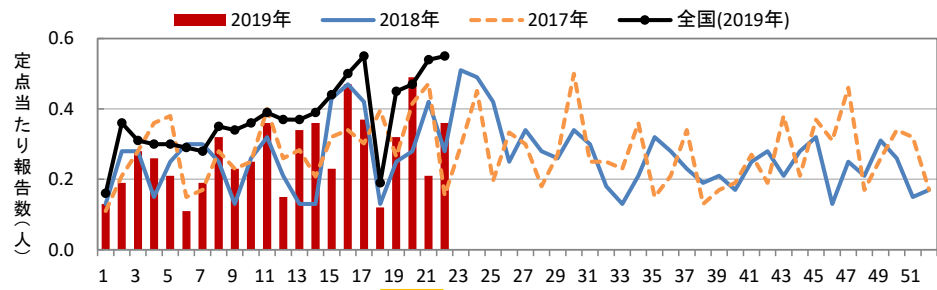
突発性発しん(小児科定点)

週・圏域別 定点当たり患者報告数 ()内は報告数 []内は定点数

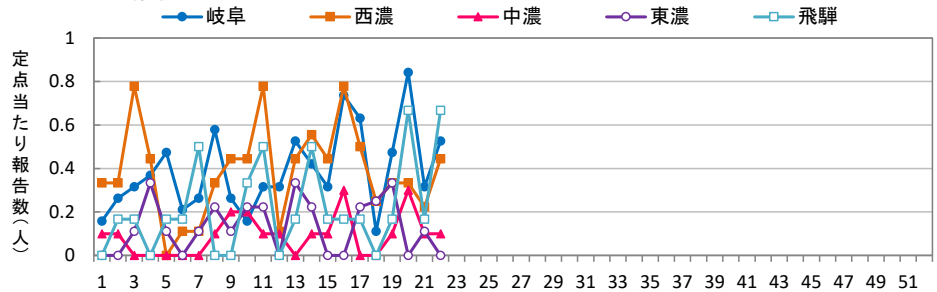
	県全体 [53]	岐阜 [19]	西濃 [9]	中濃 [10]	東濃 [9]	飛騨 [6]
18週	0.1 (6)	0.1 (2)	0.3 (2)	- (-)	0.3 (2)	- (-)
19週	0.3 (17)	0.5 (9)	0.3 (3)	0.1 (1)	0.3 (3)	0.2 (1)
20週	0.5 (26)	0.8 (16)	0.3 (3)	0.3 (3)	- (-)	0.7 (4)
21週	0.2 (11)	0.3 (6)	0.2 (2)	0.1 (1)	0.1 (1)	0.2 (1)
22週	0.4 (19)	0.5 (10)	0.4 (4)	0.1 (1)	- (-)	0.7 (4)
今月計	1.5 (79)	2.3 (43)	1.6 (14)	0.6 (6)	0.7 (6)	1.7 (10)

前月計	1.4 (75)	前年同期	1.4 (72)	前々年同期	1.7 (90)
前月比	84.8%	前年同期比	111.0%	前々年同期比	88.4%

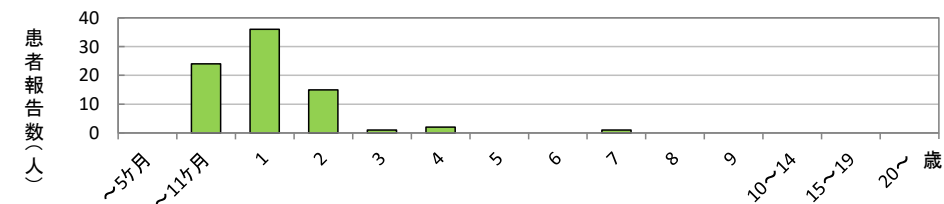
週別推移(岐阜県の過去2年、全国との比較)



圏域別週別推移(2019年)



年齢階級別患者報告数(今月計)



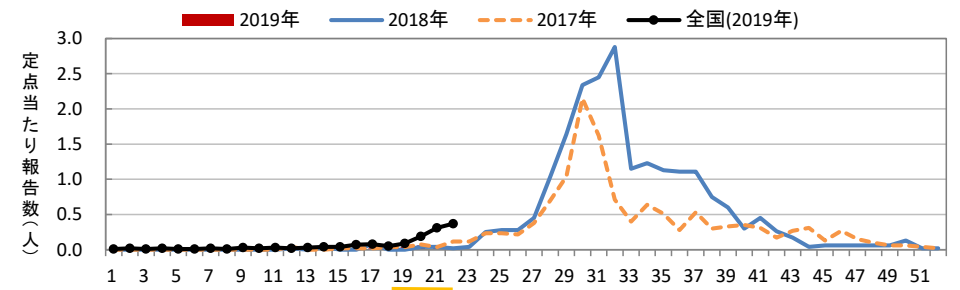
ヘルパンギーナ(小児科定点)

週・圏域別 定点当たり患者報告数 ()内は報告数 []内は定点数

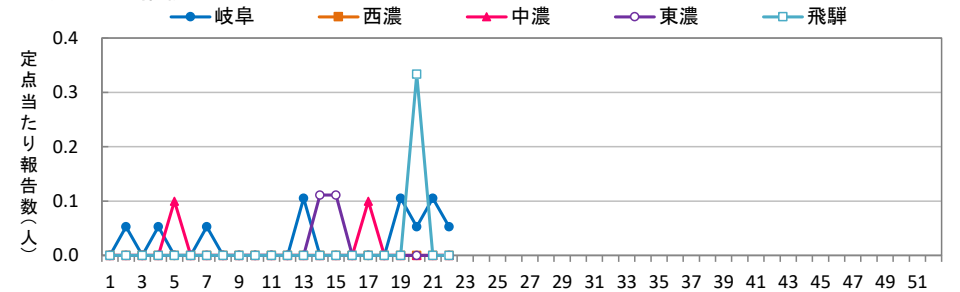
	県全体 [53]	岐阜 [19]	西濃 [9]	中濃 [10]	東濃 [9]	飛騨 [6]
18週	- (-)	- (-)	- (-)	- (-)	- (-)	- (-)
19週	0.0 (2)	0.1 (2)	- (-)	- (-)	- (-)	- (-)
20週	0.1 (3)	0.1 (1)	- (-)	- (-)	- (-)	0.3 (2)
21週	0.0 (2)	0.1 (2)	- (-)	- (-)	- (-)	- (-)
22週	0.0 (1)	0.1 (1)	- (-)	- (-)	- (-)	- (-)
今月計	0.2 (8)	0.3 (6)	- (-)	- (-)	- (-)	0.3 (2)

前月計	0.1 (3)	前年同期	0.1 (5)	前々年同期	0.3 (16)
前月比	214.8%	前年同期比	161.8%	前々年同期比	50.4%

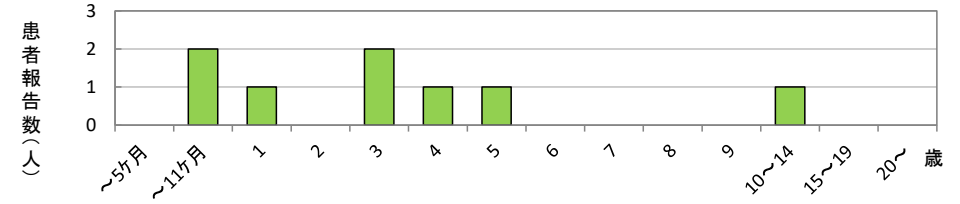
週別推移(岐阜県の過去2年、全国との比較)



圏域別週別推移(2019年)



年齢階級別患者報告数(今月計)



定点把握対象疾患 (週報告対象: インフルエンザ定点、小児科定点、眼科定点、基幹定点)

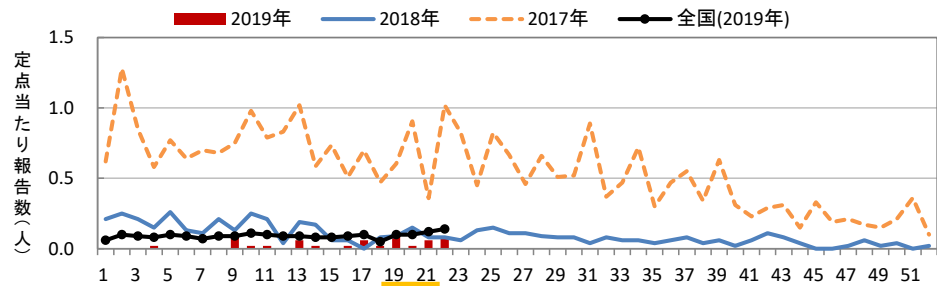
流行性耳下腺炎(小児科定点)

週・圏域別 定点当たり患者報告数 ()内は報告数 []内は定点数

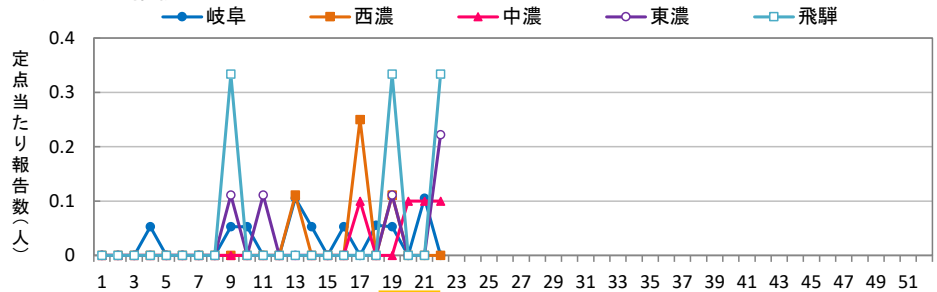
	県全体 [53]	岐阜 [19]	西濃 [9]	中濃 [10]	東濃 [9]	飛騨 [6]
18週	0.0 (1)	0.1 (1)	- (-)	- (-)	- (-)	- (-)
19週	0.1 (5)	0.1 (1)	0.1 (1)	- (-)	0.1 (1)	0.3 (2)
20週	0.0 (1)	- (-)	- (-)	0.1 (1)	- (-)	- (-)
21週	0.1 (3)	0.1 (2)	- (-)	0.1 (1)	- (-)	- (-)
22週	0.1 (5)	- (-)	- (-)	0.1 (1)	0.2 (2)	0.3 (2)
今月計	0.3 (15)	0.2 (4)	0.1 (1)	0.3 (3)	0.3 (3)	0.7 (4)

前月計	0.1 (5)	前年同期	0.5 (25)	前々年同期	3.4 (177)
前月比	241.6%	前年同期比	60.7%	前々年同期比	8.5%

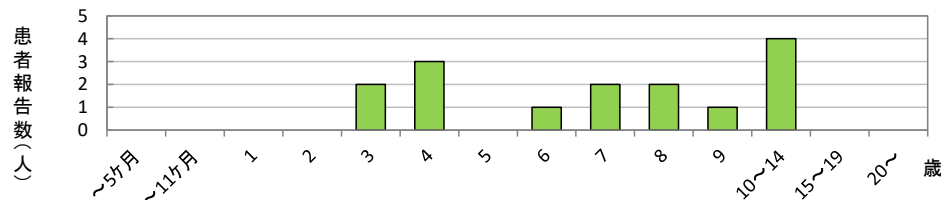
週別推移(岐阜県の過去2年、全国との比較)



圏域別週別推移(2019年)



年齢階級別患者報告数(今月計)



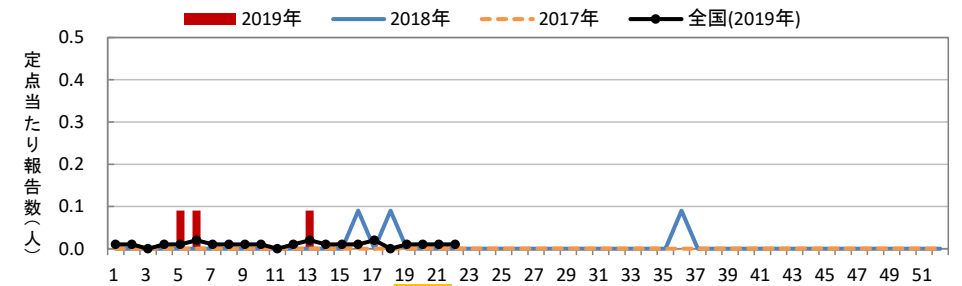
急性出血性結膜炎(眼科定点)

週・圏域別 定点当たり患者報告数 ()内は報告数 []内は定点数

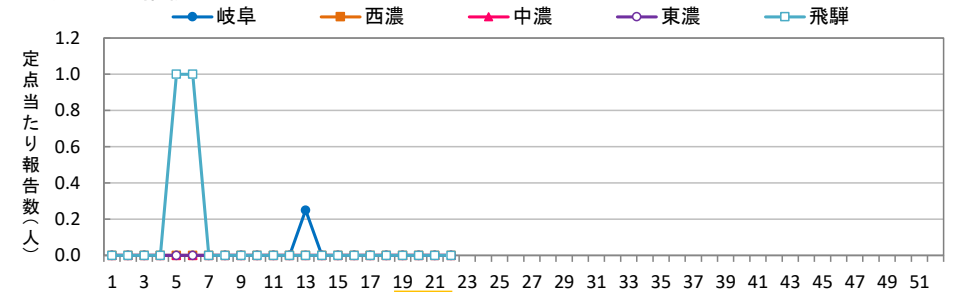
	県全体 [11]	岐阜 [4]	西濃 [3]	中濃 [1]	東濃 [2]	飛騨 [1]
18週	- (-)	- (-)	- (-)	- (-)	- (-)	- (-)
19週	- (-)	- (-)	- (-)	- (-)	- (-)	- (-)
20週	- (-)	- (-)	- (-)	- (-)	- (-)	- (-)
21週	- (-)	- (-)	- (-)	- (-)	- (-)	- (-)
22週	- (-)	- (-)	- (-)	- (-)	- (-)	- (-)
今月計	- (-)	- (-)	- (-)	- (-)	- (-)	- (-)

前月計	- (-)	前年同期	0.1 (1)	前々年同期	- (-)
前月比	-	前年同期比	0.0%	前々年同期比	-

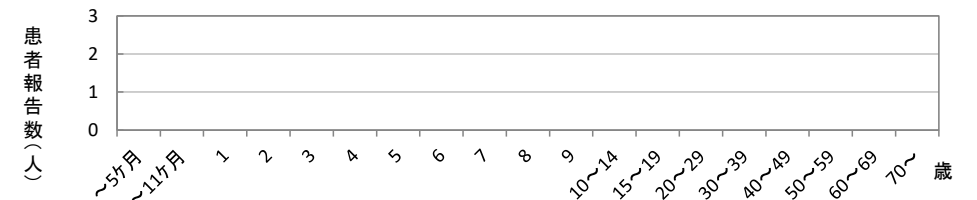
週別推移(岐阜県の過去2年、全国との比較)



圏域別週別推移(2019年)



年齢階級別患者報告数(今月計)



定点把握対象疾患 (週報告対象: インフルエンザ定点、小児科定点、眼科定点、基幹定点)

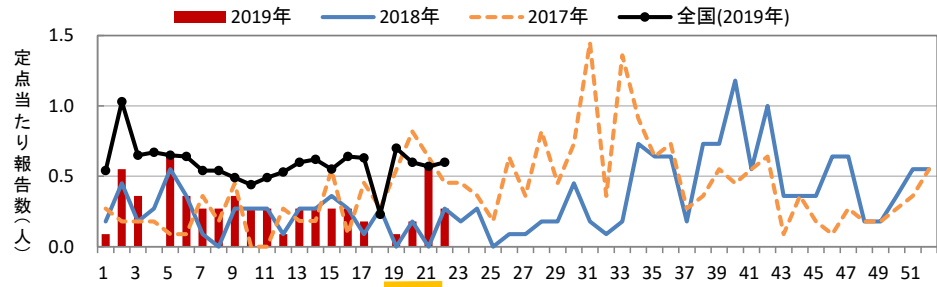
流行性角結膜炎(眼科定点)

週・圏域別 定点当たり患者報告数 ()内は報告数 []内は定点数

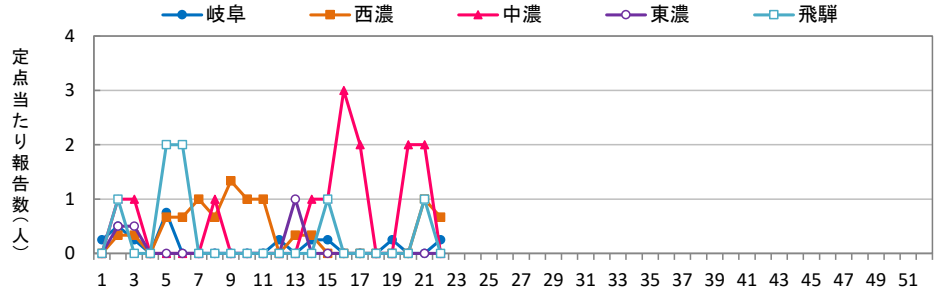
	県全体 [11]	岐阜 [4]	西濃 [3]	中濃 [1]	東濃 [2]	飛騨 [1]
18週	- (-)	- (-)	- (-)	- (-)	- (-)	- (-)
19週	0.1 (1)	0.3 (1)	- (-)	- (-)	- (-)	- (-)
20週	0.2 (2)	- (-)	- (-)	2.0 (2)	- (-)	- (-)
21週	0.5 (6)	- (-)	1.0 (3)	2.0 (2)	- (-)	1.0 (1)
22週	0.3 (3)	0.3 (1)	0.7 (2)	- (-)	- (-)	- (-)
今月計	1.1 (12)	0.5 (2)	1.7 (5)	4.0 (4)	- (-)	1.0 (1)

前月計	1.0 (11)	前年同期	0.7 (8)	前々年同期	2.7 (30)
前月比	87.3%	前年同期比	150.0%	前々年同期比	40.0%

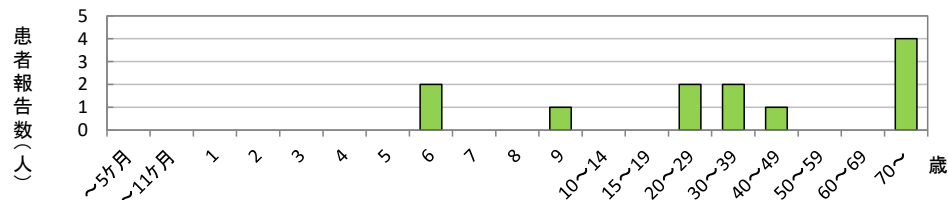
週別推移(岐阜県の過去2年、全国との比較)



圏域別週別推移(2019年)



年齢階級別患者報告数(今月計)



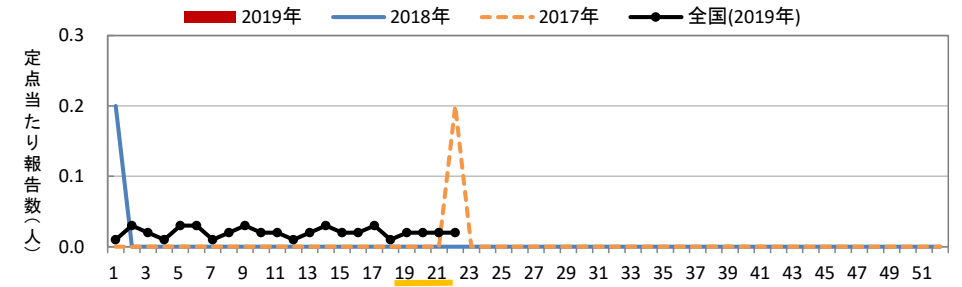
細菌性髄膜炎(基幹定点)

週・圏域別 定点当たり患者報告数 ()内は報告数 []内は定点数

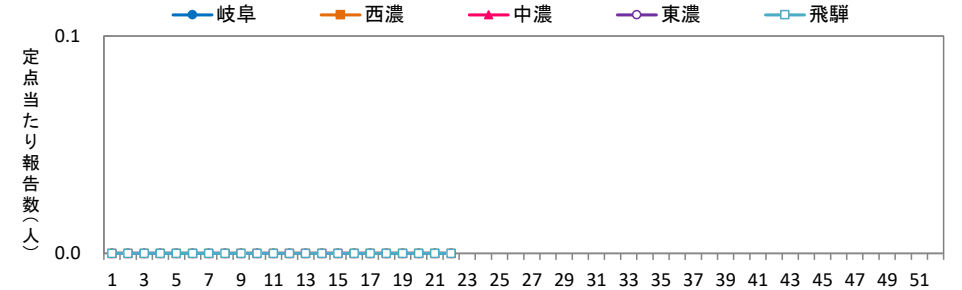
	県全体 [5]	岐阜 [1]	西濃 [1]	中濃 [1]	東濃 [1]	飛騨 [1]
18週	- (-)	- (-)	- (-)	- (-)	- (-)	- (-)
19週	- (-)	- (-)	- (-)	- (-)	- (-)	- (-)
20週	- (-)	- (-)	- (-)	- (-)	- (-)	- (-)
21週	- (-)	- (-)	- (-)	- (-)	- (-)	- (-)
22週	- (-)	- (-)	- (-)	- (-)	- (-)	- (-)
今月計	- (-)	- (-)	- (-)	- (-)	- (-)	- (-)

前月計	- (-)	前年同期	- (-)	前々年同期	0.2 (1)
前月比	-	前年同期比	-	前々年同期比	0.0%

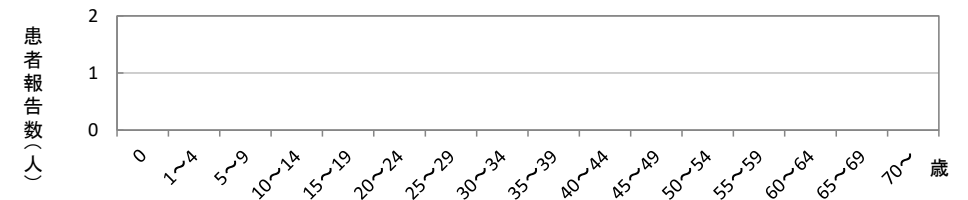
週別推移(岐阜県の過去2年、全国との比較)



圏域別週別推移(2019年)



年齢階級別患者報告数(今月計)



定点把握対象疾患 (週報告対象: インフルエンザ定点、小児科定点、眼科定点、基幹定点)

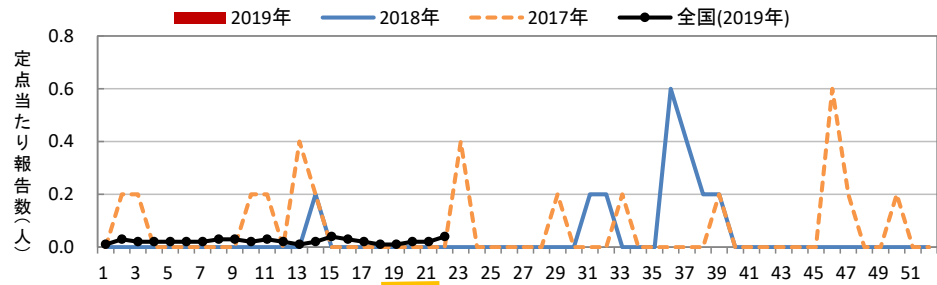
無菌性髄膜炎 (基幹定点)

週・圏域別 定点当たり患者報告数 ()内は報告数 []内は定点数

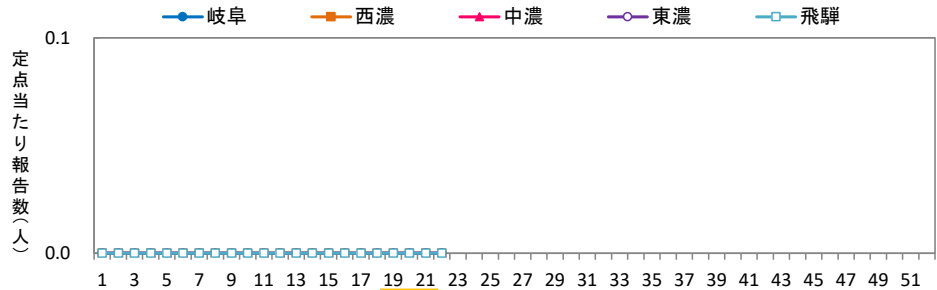
	県全体 [5]	岐阜 [1]	西濃 [1]	中濃 [1]	東濃 [1]	飛騨 [1]
18週	- (-)	- (-)	- (-)	- (-)	- (-)	- (-)
19週	- (-)	- (-)	- (-)	- (-)	- (-)	- (-)
20週	- (-)	- (-)	- (-)	- (-)	- (-)	- (-)
21週	- (-)	- (-)	- (-)	- (-)	- (-)	- (-)
22週	- (-)	- (-)	- (-)	- (-)	- (-)	- (-)
今月計	- (-)	- (-)	- (-)	- (-)	- (-)	- (-)

前月計	- (-)	前年同期	- (-)	前々年同期	- (-)
前月比	-	前年同期比	-	前々年同期比	-

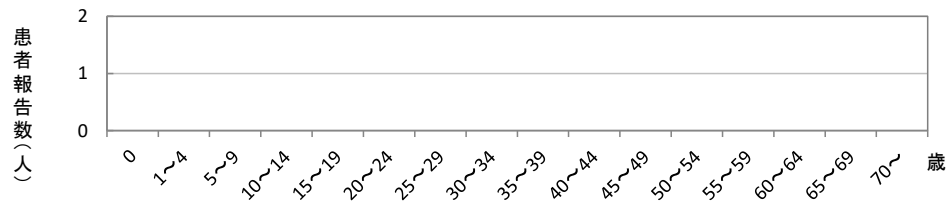
週別推移 (岐阜県の過去2年、全国との比較)



圏域別週別推移 (2019年)



年齢階級別患者報告数 (今月計)



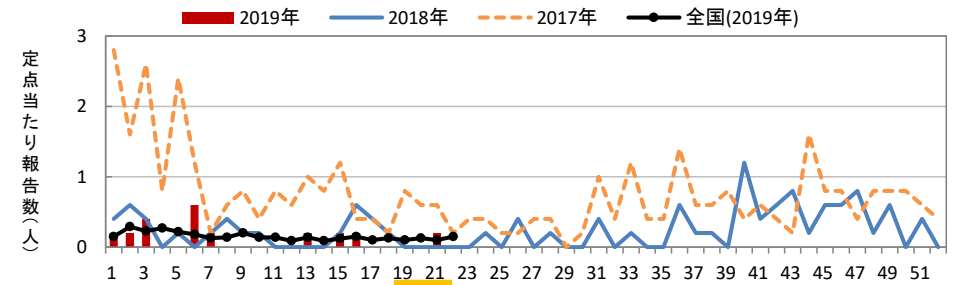
マイコプラズマ肺炎 (基幹定点)

週・圏域別 定点当たり患者報告数 ()内は報告数 []内は定点数

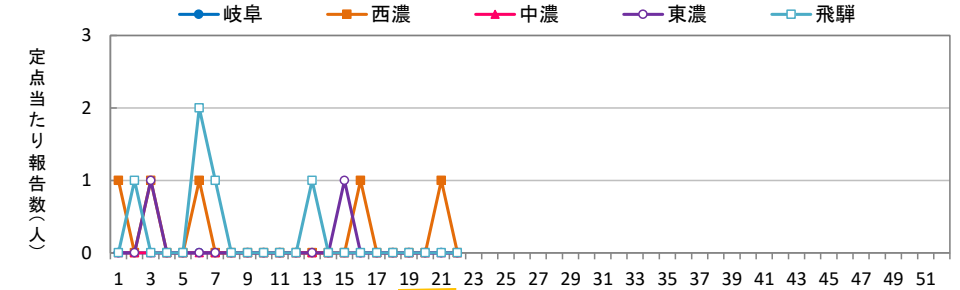
	県全体 [5]	岐阜 [1]	西濃 [1]	中濃 [1]	東濃 [1]	飛騨 [1]
18週	- (-)	- (-)	- (-)	- (-)	- (-)	- (-)
19週	- (-)	- (-)	- (-)	- (-)	- (-)	- (-)
20週	- (-)	- (-)	- (-)	- (-)	- (-)	- (-)
21週	0.2 (1)	- (-)	1.0 (1)	- (-)	- (-)	- (-)
22週	- (-)	- (-)	- (-)	- (-)	- (-)	- (-)
今月計	0.2 (1)	- (-)	1.0 (1)	- (-)	- (-)	- (-)

前月計	0.4 (2)	前年同期	0.2 (1)	前々年同期	2.4 (12)
前月比	40.0%	前年同期比	100.0%	前々年同期比	8.3%

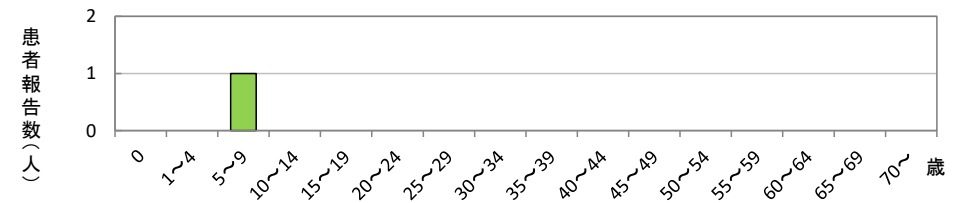
週別推移 (岐阜県の過去2年、全国との比較)



圏域別週別推移 (2019年)



年齢階級別患者報告数 (今月計)



定点把握対象疾患 (週報告対象: インフルエンザ定点、小児科定点、眼科定点、基幹定点)

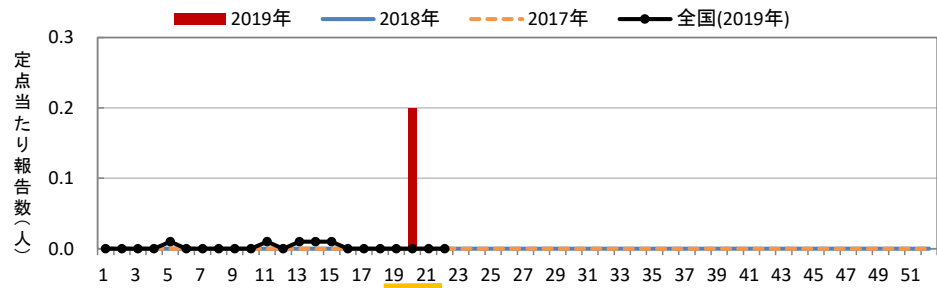
クラジミア肺炎(基幹定点)

週・圏域別 定点当たり患者報告数 ()内は報告数 []内は定点数

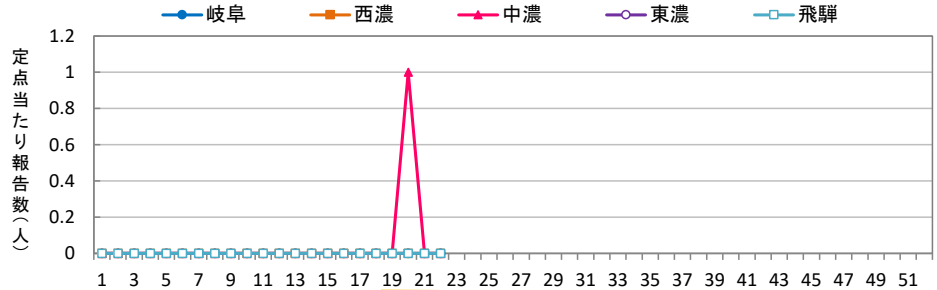
	県全体 [5]	岐阜 [1]	西濃 [1]	中濃 [1]	東濃 [1]	飛騨 [1]
18週	- (-)	- (-)	- (-)	- (-)	- (-)	- (-)
19週	- (-)	- (-)	- (-)	- (-)	- (-)	- (-)
20週	0.2 (1)	- (-)	- (-)	1.0 (1)	- (-)	- (-)
21週	- (-)	- (-)	- (-)	- (-)	- (-)	- (-)
22週	- (-)	- (-)	- (-)	- (-)	- (-)	- (-)
今月計	0.2 (1)	- (-)	- (-)	1.0 (1)	- (-)	- (-)

前月計	- (-)	前年同期	- (-)	前々年同期	- (-)
前月比	-	前年同期比	-	前々年同期比	-

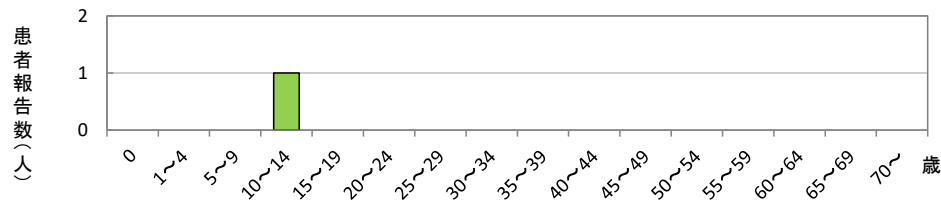
週別推移(岐阜県の過去2年、全国との比較)



圏域別週別推移(2019年)



年齢階級別患者報告数(今月計)



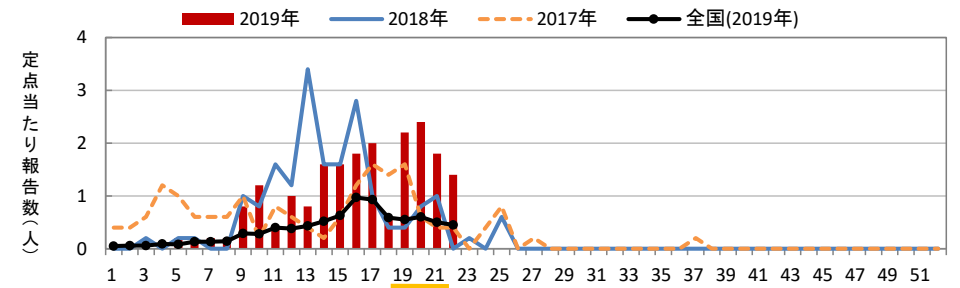
感染性胃腸炎【ロタウイルス】(基幹定点)

週・圏域別 定点当たり患者報告数 ()内は報告数 []内は定点数

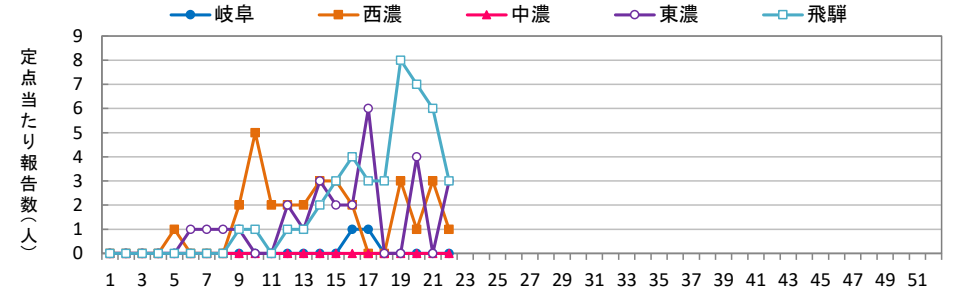
	県全体 [5]	岐阜 [1]	西濃 [1]	中濃 [1]	東濃 [1]	飛騨 [1]
18週	0.6 (3)	- (-)	- (-)	- (-)	- (-)	3.0 (3)
19週	2.2 (11)	- (-)	3.0 (3)	- (-)	- (-)	8.0 (8)
20週	2.4 (12)	- (-)	1.0 (1)	- (-)	4.0 (4)	7.0 (7)
21週	1.8 (9)	- (-)	3.0 (3)	- (-)	- (-)	6.0 (6)
22週	1.4 (7)	- (-)	1.0 (1)	- (-)	3.0 (3)	3.0 (3)
今月計	8.4 (42)	- (-)	8.0 (8)	- (-)	7.0 (7)	27.0 (27)

前月計	7.0 (35)	前年同期	2.6 (13)	前々年同期	4.4 (22)
前月比	96.0%	前年同期比	323.1%	前々年同期比	190.9%

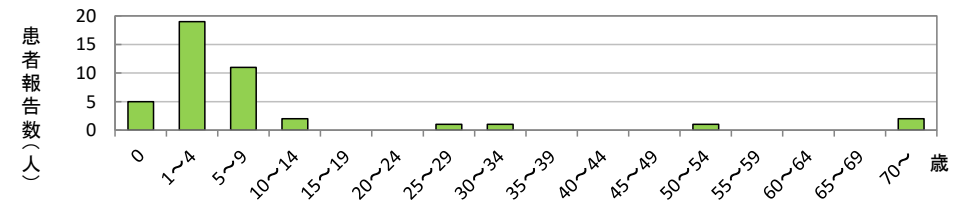
週別推移(岐阜県の過去2年、全国との比較)



圏域別週別推移(2019年)



年齢階級別患者報告数(今月計)



定点把握対象疾患 (月報告対象:性感染症定点、基幹定点)

性器クラミジア感染症(性感染症定点)

週・圏域別 定点当たり患者報告数 ()内は報告数 []内は定点数

男女計

	県全体 [15]	岐阜 [5]	西濃 [3]	中濃 [3]	東濃 [3]	飛騨 [1]
3月	1.7 (26)	3.0 (15)	2.7 (8)	1.0 (3)	- (-)	- (-)
4月	1.2 (18)	3.0 (15)	0.3 (1)	0.3 (1)	0.3 (1)	- (-)
5月	1.3 (20)	3.0 (15)	1.0 (3)	0.7 (2)	- (-)	- (-)
本年累計	6.2 (93)	前年同期累計	5.9 (89)	前々年同期累計	6.9 (104)	

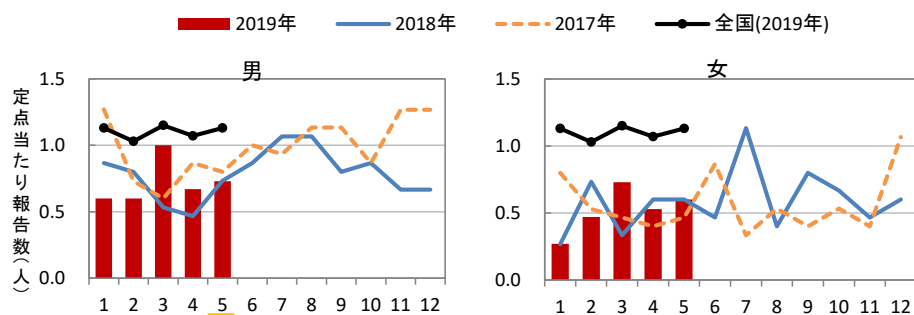
男性

	県全体 [15]	岐阜 [5]	西濃 [3]	中濃 [3]	東濃 [3]	飛騨 [1]
3月	1.0 (15)	1.8 (9)	1.7 (5)	0.3 (1)	- (-)	- (-)
4月	0.7 (10)	1.6 (8)	0.3 (1)	0.3 (1)	- (-)	- (-)
5月	0.7 (11)	1.8 (9)	0.7 (2)	- (-)	- (-)	- (-)
本年累計	3.6 (54)	前年同期累計	3.4 (51)	前々年同期累計	4.3 (64)	

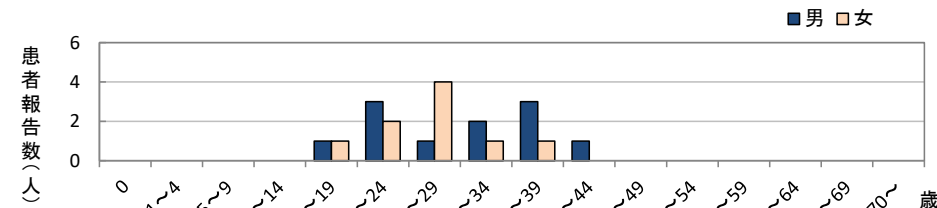
女性

	県全体 [15]	岐阜 [5]	西濃 [3]	中濃 [3]	東濃 [3]	飛騨 [1]
3月	0.7 (11)	1.2 (6)	1.0 (3)	0.7 (2)	- (-)	- (-)
4月	0.5 (8)	1.4 (7)	- (-)	- (-)	0.3 (1)	- (-)
5月	0.6 (9)	1.2 (6)	0.3 (1)	0.7 (2)	- (-)	- (-)
本年累計	2.6 (39)	前年同期累計	2.5 (38)	前々年同期累計	2.7 (40)	

月別推移(岐阜県の過去2年、全国との比較)



年齢階級別患者報告数(今月計)



性器ヘルペスウイルス感染症(性感染症定点)

週・圏域別 定点当たり患者報告数 ()内は報告数 []内は定点数

男女計

	県全体 [15]	岐阜 [5]	西濃 [3]	中濃 [3]	東濃 [3]	飛騨 [1]
3月	0.1 (2)	0.4 (2)	- (-)	- (-)	- (-)	- (-)
4月	0.5 (7)	0.8 (4)	0.3 (1)	0.3 (1)	- (-)	1.0 (1)
5月	0.3 (4)	0.8 (4)	- (-)	- (-)	- (-)	- (-)
本年累計	1.4 (21)	前年同期累計	1.3 (20)	前々年同期累計	1.9 (29)	

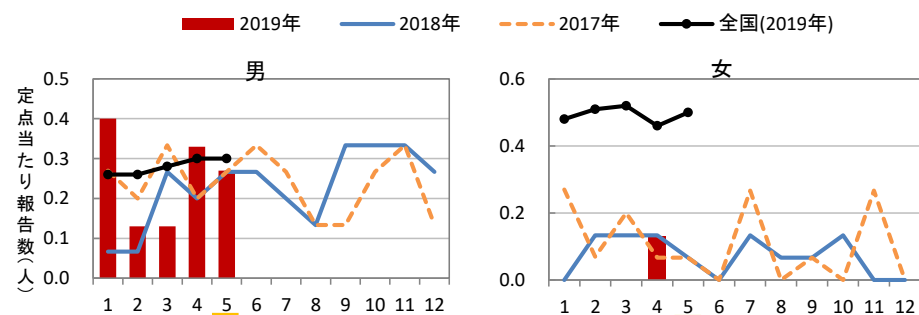
男性

	県全体 [15]	岐阜 [5]	西濃 [3]	中濃 [3]	東濃 [3]	飛騨 [1]
3月	0.1 (2)	0.4 (2)	- (-)	- (-)	- (-)	- (-)
4月	0.3 (5)	0.6 (3)	- (-)	0.3 (1)	- (-)	1.0 (1)
5月	0.3 (4)	0.8 (4)	- (-)	- (-)	- (-)	- (-)
本年累計	1.3 (19)	前年同期累計	0.9 (13)	前々年同期累計	1.3 (19)	

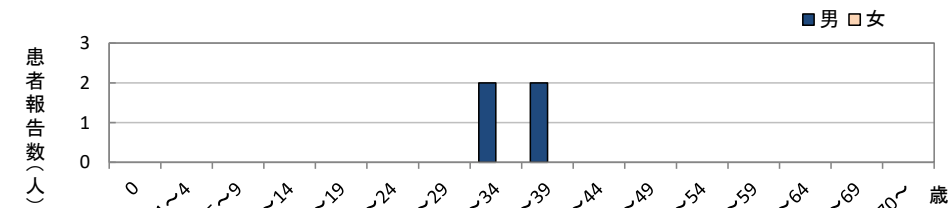
女性

	県全体 [15]	岐阜 [5]	西濃 [3]	中濃 [3]	東濃 [3]	飛騨 [1]
3月	- (-)	- (-)	- (-)	- (-)	- (-)	- (-)
4月	0.1 (2)	0.2 (1)	0.3 (1)	- (-)	- (-)	- (-)
5月	- (-)	- (-)	- (-)	- (-)	- (-)	- (-)
本年累計	0.1 (2)	前年同期累計	0.5 (7)	前々年同期累計	0.7 (10)	

月別推移(岐阜県の過去2年、全国との比較)



年齢階級別患者報告数(今月計)



定点把握対象疾患 (月報告対象:性感染症定点、基幹定点)

尖圭コンジローマ(性感染症定点)

週・圏域別 定点当たり患者報告数 ()内は報告数 []内は定点数

男女計

	県全体 [15]	岐阜 [5]	西濃 [3]	中濃 [3]	東濃 [3]	飛騨 [1]
3月	0.3 (5)	0.6 (3)	0.3 (1)	- (-)	0.3 (1)	- (-)
4月	0.5 (7)	0.4 (2)	1.0 (3)	0.7 (2)	- (-)	- (-)
5月	0.3 (5)	0.8 (4)	0.3 (1)	- (-)	- (-)	- (-)
本年累計	1.8 (27)	前年同期累計	2.2 (33)	前々年同期累計	3.0 (45)	

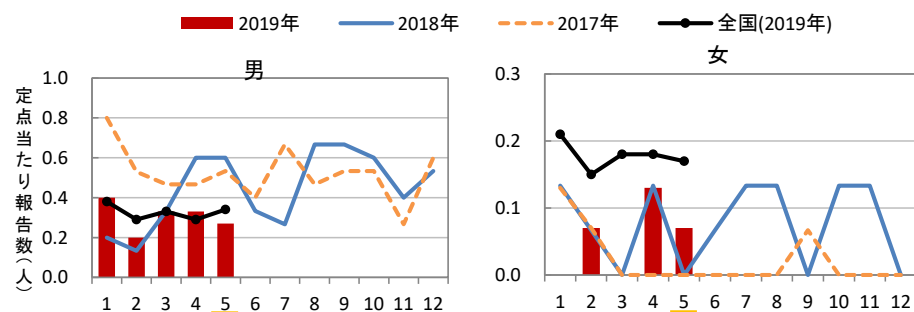
男性

	県全体 [15]	岐阜 [5]	西濃 [3]	中濃 [3]	東濃 [3]	飛騨 [1]
3月	0.3 (5)	0.6 (3)	0.3 (1)	- (-)	0.3 (1)	- (-)
4月	0.3 (5)	0.4 (2)	0.7 (2)	0.3 (1)	- (-)	- (-)
5月	0.3 (4)	0.8 (4)	- (-)	- (-)	- (-)	- (-)
本年累計	1.5 (23)	前年同期累計	1.9 (28)	前々年同期累計	2.8 (42)	

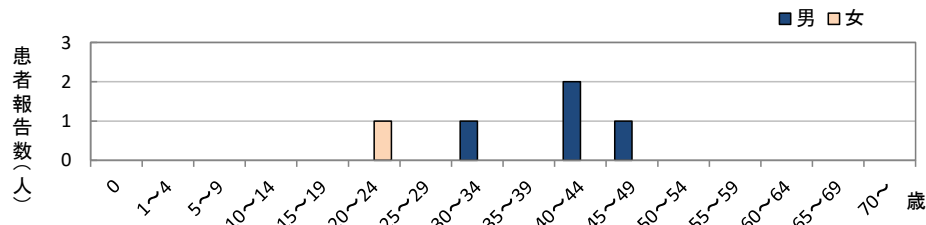
女性

	県全体 [15]	岐阜 [5]	西濃 [3]	中濃 [3]	東濃 [3]	飛騨 [1]
3月	- (-)	- (-)	- (-)	- (-)	- (-)	- (-)
4月	0.1 (2)	- (-)	0.3 (1)	0.3 (1)	- (-)	- (-)
5月	0.1 (1)	- (-)	0.3 (1)	- (-)	- (-)	- (-)
本年累計	0.3 (4)	前年同期累計	0.3 (5)	前々年同期累計	0.2 (3)	

月別推移(岐阜県の過去2年、全国との比較)



年齢階級別患者報告数(今月計)



淋菌感染症(性感染症定点)

週・圏域別 定点当たり患者報告数 ()内は報告数 []内は定点数

男女計

	県全体 [15]	岐阜 [5]	西濃 [3]	中濃 [3]	東濃 [3]	飛騨 [1]
3月	0.6 (9)	1.6 (8)	0.3 (1)	- (-)	- (-)	- (-)
4月	0.3 (5)	0.6 (3)	0.7 (2)	- (-)	- (-)	- (-)
5月	0.3 (4)	0.6 (3)	0.3 (1)	- (-)	- (-)	- (-)
本年累計	1.9 (29)	前年同期累計	2.1 (32)	前々年同期累計	2.7 (40)	

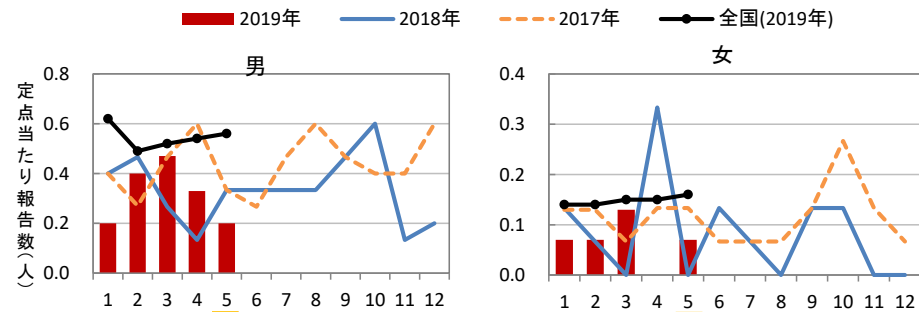
男性

	県全体 [15]	岐阜 [5]	西濃 [3]	中濃 [3]	東濃 [3]	飛騨 [1]
3月	0.5 (7)	1.2 (6)	0.3 (1)	- (-)	- (-)	- (-)
4月	0.3 (5)	0.6 (3)	0.7 (2)	- (-)	- (-)	- (-)
5月	0.2 (3)	0.4 (2)	0.3 (1)	- (-)	- (-)	- (-)
本年累計	1.6 (24)	前年同期累計	1.6 (24)	前々年同期累計	2.1 (31)	

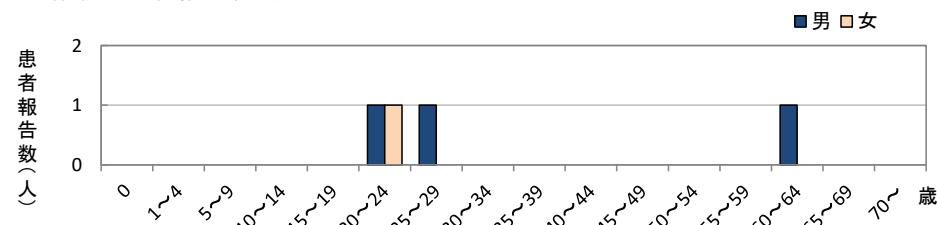
女性

	県全体 [15]	岐阜 [5]	西濃 [3]	中濃 [3]	東濃 [3]	飛騨 [1]
3月	0.1 (2)	0.4 (2)	- (-)	- (-)	- (-)	- (-)
4月	- (-)	- (-)	- (-)	- (-)	- (-)	- (-)
5月	0.1 (1)	0.2 (1)	- (-)	- (-)	- (-)	- (-)
本年累計	0.3 (5)	前年同期累計	0.5 (8)	前々年同期累計	0.6 (9)	

月別推移(岐阜県の過去2年、全国との比較)



年齢階級別患者報告数(今月計)



定点把握対象疾患（月報告対象:基幹定点）

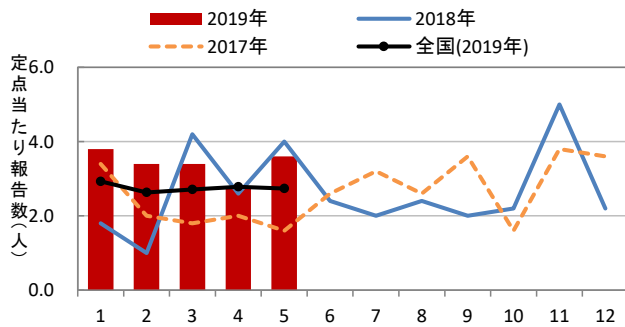
メチシリン耐性黄色ブドウ球菌感染症

月・圏域別 定点当たり患者報告数（）内は報告数 []内は定点数
圏域別は定点当たり報告数＝報告数

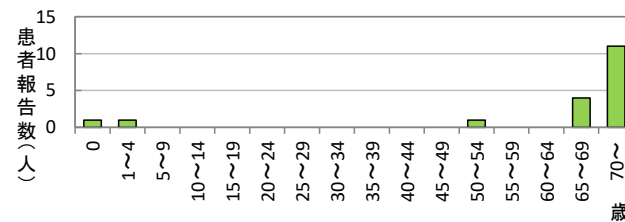
	県全体 [5]	岐阜[1]	西濃[1]	中濃[1]	東濃[1]	飛騨[1]
3月	3.4 (17)	5	3	3	5	1
4月	2.8 (14)	3	2	3	5	1
5月	3.6 (18)	5	7	2	3	1

本年累計	17.0	(85)
前年同期累計	13.6	(68)
前々年同期累計	10.8	(54)

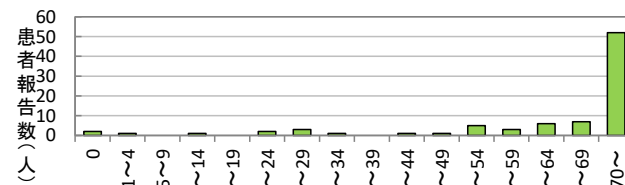
月別推移(岐阜県の過去2年、全国との比較)



年齢階級別患者報告数(今月計)



年齢階級別患者報告数(本年累計)



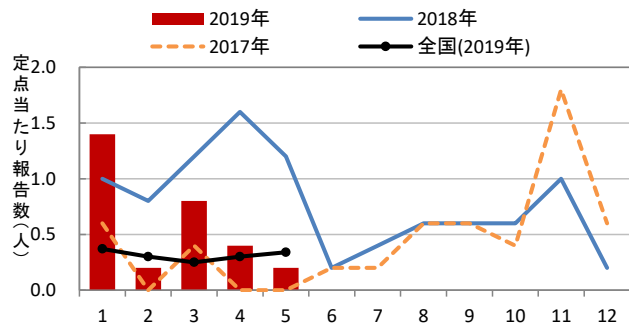
ペニシリン耐性肺炎球菌感染症

月・圏域別 定点当たり患者報告数（）内は報告数 []内は定点数
圏域別は定点当たり報告数＝報告数

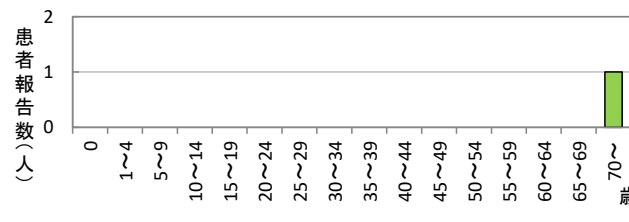
	県全体 [5]	岐阜[1]	西濃[1]	中濃[1]	東濃[1]	飛騨[1]
3月	0.8 (4)	-	2	1	-	1
4月	0.4 (2)	-	-	1	-	1
5月	0.2 (1)	-	-	1	-	-

本年累計	3.0	(15)
前年同期累計	5.8	(29)
前々年同期累計	1.0	(5)

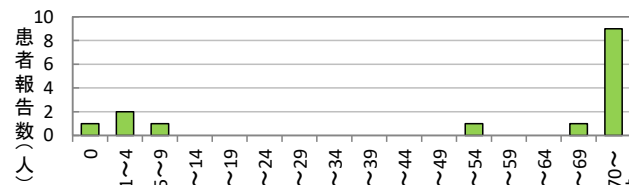
月別推移(岐阜県の過去2年、全国との比較)



年齢階級別患者報告数(今月計)



年齢階級別患者報告数(本年累計)



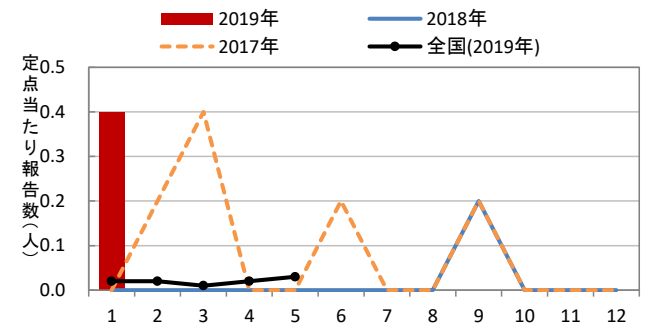
薬剤耐性緑膿菌感染症

月・圏域別 定点当たり患者報告数（）内は報告数 []内は定点数
圏域別は定点当たり報告数＝報告数

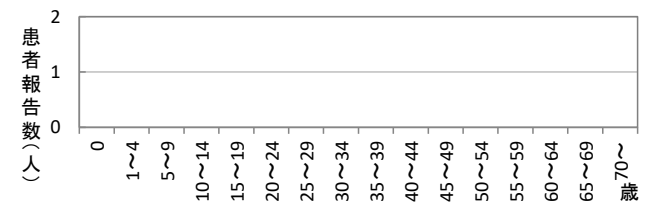
	県全体 [5]	岐阜[1]	西濃[1]	中濃[1]	東濃[1]	飛騨[1]
3月	- (-)	-	-	-	-	-
4月	- (-)	-	-	-	-	-
5月	- (-)	-	-	-	-	-

本年累計	0.4	(2)
前年同期累計	-	(-)
前々年同期累計	0.6	(3)

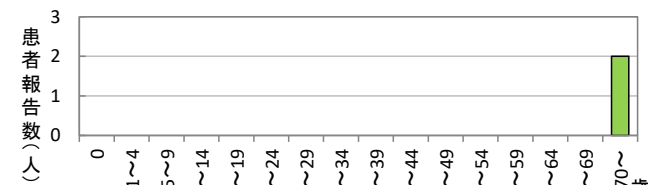
月別推移(岐阜県の過去2年、全国との比較)



年齢階級別患者報告数(今月計)



年齢階級別患者報告数(本年累計)



病原体検出情報(2019年)

この情報は、岐阜県感染症発生動向調査により、岐阜県内の医療機関等から岐阜県保健環境研究所及び岐阜市衛生試験所に提供された検体の病原体検査情報についてまとめたものです。

2019年6月16日現在

■ 定点把握対象疾患

月は採取月

臨床診断名		病原体(遺伝子検出を含む)	1月	2月	3月	4月	5月	6月	計
ウイルス	インフルエンザ	検体数	48	21	8	7	4	2	90
		インフルエンザウイルス AH1pdm09	18	5	2				25
		インフルエンザウイルス AH3	29	16	4	4			53
		インフルエンザウイルス B型	1		2	3	4	2	12
	RSウイルス感染症	検体数	1	2					3
		RSウイルス	1	1					2
		ヒトメタニューモウイルス		1					1
	咽頭結膜熱	検体数	2	3	3	1	3	3	15
		アデノウイルス1型		1			1		2
		アデノウイルス2型	1		1		2		4
		アデノウイルス3型	1	1	2	1			5
		アデノウイルス4型		1					1
	検査中						3	3	
	水痘	検体数			1	1			2
		水痘・帯状疱疹ウイルス			1	1			2
	手足口病	検体数			2		1		3
		エンテロウイルス71型			1				1
		不検出			1				1
		検査中			1		1		2
伝染性紅斑	検体数				1		1	2	
	バルボウイルスB19				1		1	2	
突発性発しん	検体数	1		1	1	1		4	
	ヒトヘルペスウイルス6型	1						1	
	不検出			1	1	1		3	
流行性耳下腺炎	検体数				1			1	
	不検出				1			1	
細菌	A群溶血性レンサ球菌咽頭炎	検体数	3	6	3	2	3	1	18
		<i>Streptococcus pyogenes</i> T1型	1	2		1	2	1	7
		<i>Streptococcus pyogenes</i> T4型		1					1
		<i>Streptococcus pyogenes</i> T6型			1				1
		<i>Streptococcus pyogenes</i> T14/49型					1		1
		<i>Streptococcus pyogenes</i> T25型		1		1			2
		<i>Streptococcus pyogenes</i> TB3264型	1	1					2
		<i>Streptococcus pyogenes</i> T型別不能	1	1	1				3
		不検出			1				1
ウイルス・細菌	感染性胃腸炎	検体数	4	4	4	2	3		17
		ノロウイルスGII	2	1	1	1	1		6
		A群ロタウイルスG8型				1	2		3
		A群ロタウイルスG9型		1					1
		アデノウイルス3型		1					1
		アデノウイルス31型		1					1
		アストロウイルス1型			1				1
		不検出	2	2	2				6

*重複検出1例を含む(A群ロタウイルスG9型とアデノウイルス3型とノロウイルスGII)

■全数把握対象疾患

臨床診断名		病原体(遺伝子検出を含む)	1月	2月	3月	4月	5月	6月	計
二類	中東呼吸器症候群疑い	検体数					1		1
		不検出					1		1
三類	腸管出血性大腸菌感染症	検体数		20			3		23
		<i>Escherichia coli</i> O157:H7 VT1&2		18			1		19
		<i>Escherichia coli</i> O157:H- VT1&2		1					1
		<i>Escherichia coli</i> O103:H2 VT1					1		1
		<i>Escherichia coli</i> O121:H19 VT2					1		1
		<i>Escherichia coli</i> O18:HNT VT不検出		1					1
四類	E型肝炎	検体数			1		1		2
		不検出			1		1		2
	A型肝炎	検体数				1		1	2
		A型肝炎ウイルス				1		1	2
	レジオネラ症	検体数	1						1
		不検出	1						1
五類	カルバペネム耐性腸内細菌科細菌感染症	検体数	2	1	2	5	1	1	12
		<i>Enterobacter cloacae</i> IMP-1型メタロ-β-ラクタマーゼ産生性		1					1
		<i>Enterobacter asburiae</i> IMP-1型メタロ-β-ラクタマーゼ産生性			1	1			2
		<i>Citrobacter freundii</i> IMP-1型メタロ-β-ラクタマーゼ産生性				1			1
		<i>Enterobacter cloacae</i> カルバペネマーゼ非産生	1						1
		<i>Enterobacter asburiae</i> カルバペネマーゼ非産生			1				1
		<i>Klebsiella aerogenes</i> カルバペネマーゼ非産生				2	1		3
		<i>Klebsiella pneumoniae</i> カルバペネマーゼ非産生				1			1
		<i>Escherichia coli</i> カルバペネマーゼ非産生	1						1
		検査中						1	1
	急性脳炎	検体数	1						1
		アデノウイルス3型	1						1
	劇症型溶血性レンサ球菌感染症	検体数			1		1		2
		<i>Streptococcus pyogenes</i> T1型			1				1
		検査中					1		1
	百日咳	検体数		1					1
		不検出		1					1
風しん	検体数		1	1	3			5	
	不検出		1	1	3			5	
麻しん	検体数	21	2	1	1	3	1	29	
	麻疹ウイルス	5						5	
	風疹ウイルス					2		2	
	不検出	16	2	1	1	1	1	22	

■その他の疾患

臨床診断名		病原体(遺伝子検出を含む)	1月	2月	3月	4月	5月	6月	計
急性肺炎	検体数		1						1
	アデノウイルス2型		1						1
ウイルス性心筋炎	検体数		1				1		2
	不検出		1						1
	検査中						1		1
その他	検体数			2		1			3
	ヒトメタニューモウイルス			1					1
	不検出			1					1
	検査中					1			1