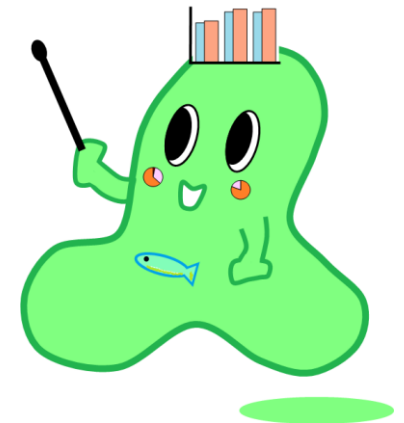
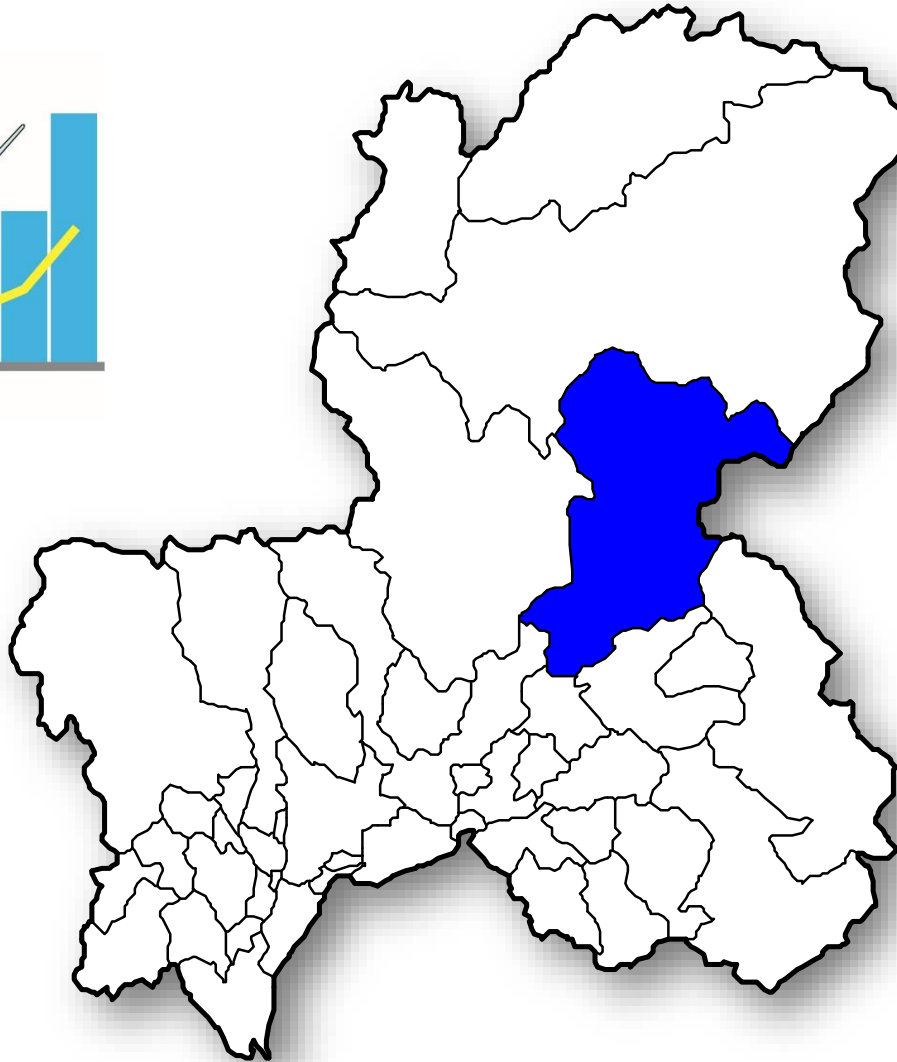


アンケート調査のコツを知る



清流の国ぎふ
マスコットキャラクター
ミナモ



統計課
マスコットキャラクター
テルミー

PPDACサイクル (統計的探究プロセス)

Conclusion → **P**roblem

結論

問題

Analysis

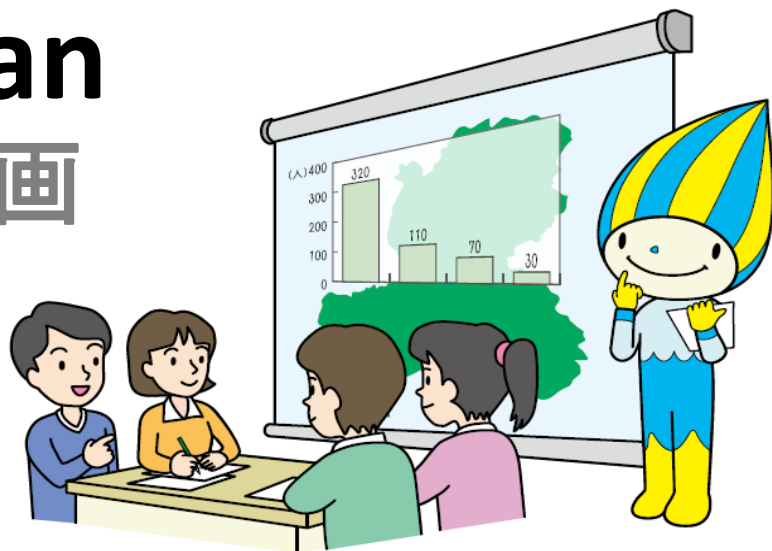
分析

Plan

計画

Data

収集



PPDACサイクル（統計的探究プロセス）

■ なぜ統計が大事なの？

社会の情報化

私たちの間には
様々な情報が流れる

印象や偏見に惑わされず、
客観的かつ**中立**な情報を判断していく
うえで、**統計**は重要な判断材料！

■ 社会で求められる、統計思考力

問題が発生

統計を活用した

- ・現状把握
- ・解決分析

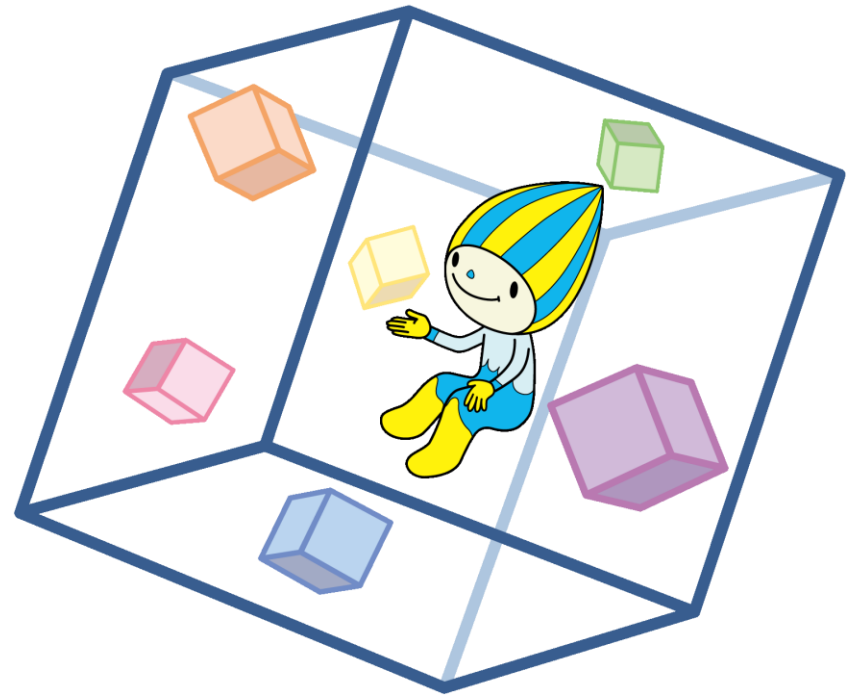
解決

新たな発見

より良い
社会の実現

Problem

✓ 問題を見つけよう



問題を明確にしてデータを集めよう。

地域の中から

地元の歴史をもっと知ってほしい
シャッター街を復興させたい
山や川などの自然を守りたい

生活の中から

家でできる防災を広めたい
スマホ依存にならないために
食品ロスを減らしたい

ポイント

- 地域や生活の中から、改善したいことや広く知ってもらいたいことなどをみつける。
- たくさんの人に意見を聞くことで、現状や理由、関係する人々の考え、問題に対する解決案などが見付きりそうなものとするとう

一般的な問題を扱う場合は、新聞や論文などから、事前情報を仕入れておくと、よりよい調査ができそうだね。



Problem 問題を見つけよう

地域経済分析システム（RESAS）のご案内

<https://resas.go.jp/>

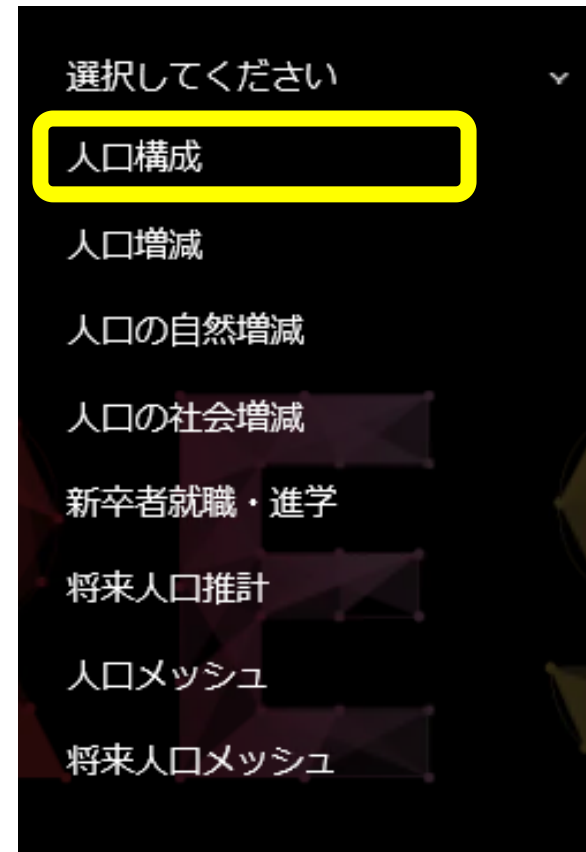
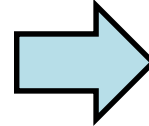
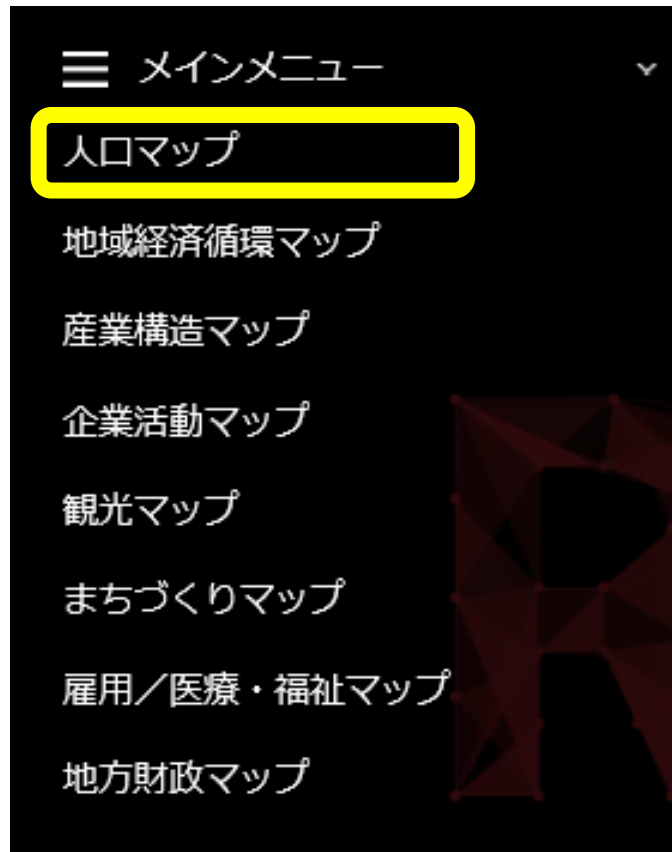
リーサス

検索



さまざまなデータを閲覧可能！

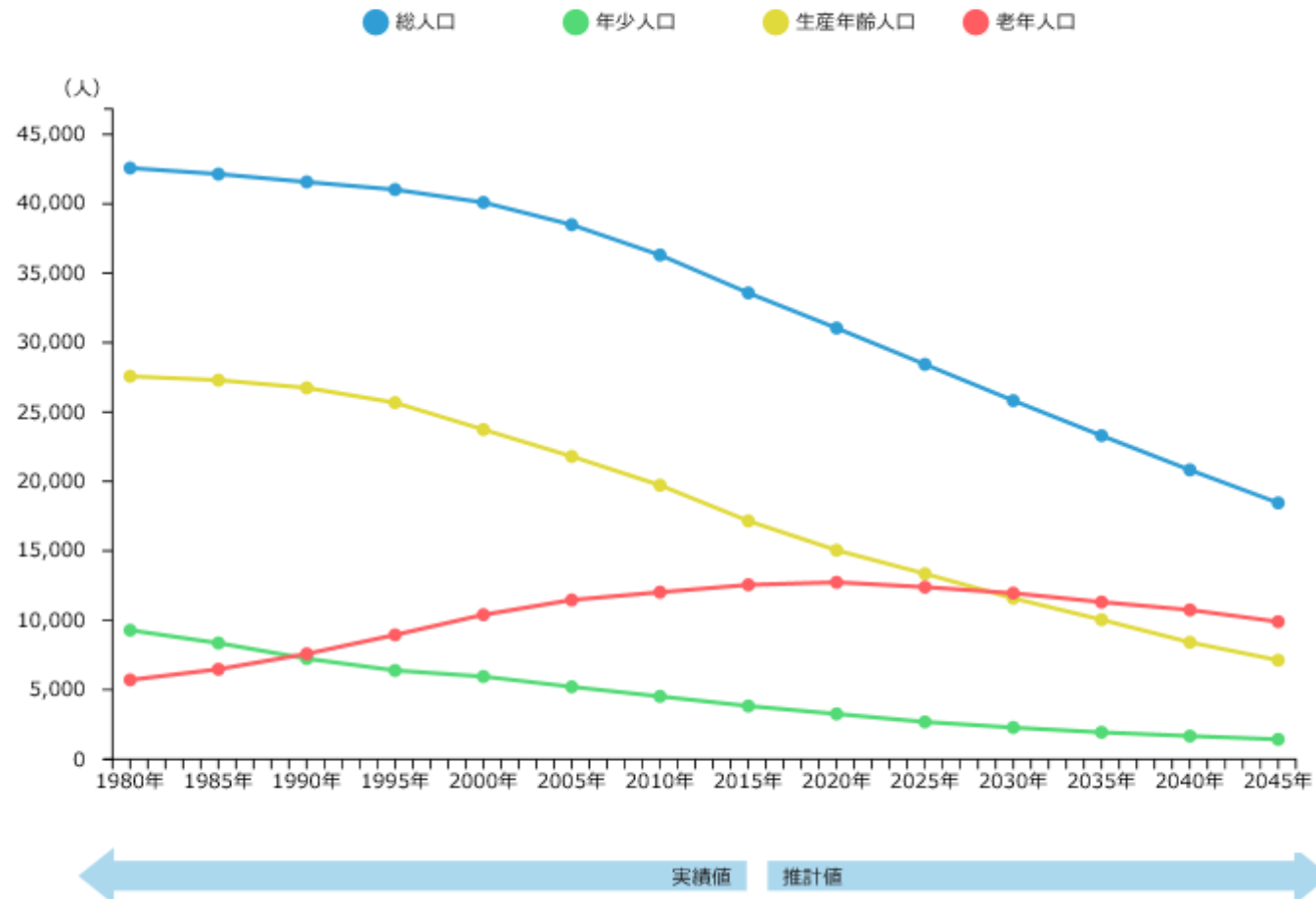
8つのマップに81メニューがあります。



下呂市の人口構造の推移

人口推移

岐阜県下呂市



出典：総務省「国勢調査」、国立社会保障・人口問題研究所「日本の地域別将来推計人口」

統計情報を調べるには

e-Stat(政府統計の総合窓口)のご案内

https://e-stat.go.jp/

e-Stat

検索

e-Stat
政府統計の総合窓口

統計で見る日本

e-Statは、日本の統計が閲覧できる政府統計ポータルサイトです

お問い合わせ | ヘルプ | English

ログイン

新規登録

統計データを探す 統計データの活用 統計データの高度利用 統計関連情報 リンク集

● 統計データを探す (政府統計の調査結果を探します)

その他の統計

 **すべて**

政府統計一覧の中から探します

 **分野**

17の統計分野から探します

 **組織**

統計を作成した府省等から探します

キーワード検索:

検索

● 統計データを活用する

 **トレンド**

主要指標を、グラフ・時系列で表示
(統計ダッシュボード)

 **地図**

地図上に統計データを表示(統計GIS)

 **地域**

都道府県、市区町村の主要データを表示

 **利用ガイド**

● 統計データの高度利用

マイクロデータの利用

公的統計のマイクロデータの利用案内

開発者向け

API、LODで統計データを取得

● 統計関連情報

統計分類・調査項目

統計分類、市区町村コード、調査項目を表示

統計情報を調べるには

岐阜県ホームページのご案内

<https://www.pref.gifu.lg.jp/>

岐阜県 統計情報

検索



清流の国ぎふ

岐阜県公式ホームページ
GIFU Prefecture

文字サイズ 縮小 標準 拡大

色合い 標準 黒 黄色

音声読み上げ

ふりがな

Foreign Language

広告

約束に、まっすぐ。
岐阜県民共済

トップページ

くらし・防災
環境

子ども・女性
医療・福祉

産業・農林水産
観光

社会基盤

教育・文化
スポーツ・青少年

県政情報

検索

利用者別で探す

組織から探す

サイトマップから探す

県の組織案内



[トップ](#) > [県政情報](#) > [統計](#) > [統計情報](#) > [統計情報トップページ](#)

統計情報トップページ

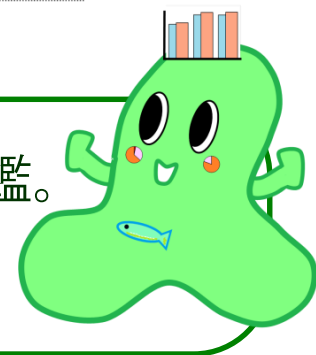
新着情報

5月27日 [岐阜市消費者物価指数（平成31年4月分）](#)

5月23日 [生産動態統計調査結果（平成31年3月分）](#)

岐阜県統計書

県勢のあらゆる分野にわたる統計資料を収録した総合統計年鑑。明治6年からの土地、人口、労働などについて調べることができるよ。



統計調査には、こんなものがあります。

分野	統計調査、資料名	(調査主体)	調査からわかること
人口	国勢調査	(総務省)	男女別・年齢別の人口、世帯数 産業別の働く人の数
	岐阜県人口動態統計調査	(岐阜県 統計課)	自然動態、社会動態
	将来推計人口	(国立社会保障・人口問題研究所)	将来の人口
	人口動態調査	(厚生労働省)	合計特殊出生率
安全 安心	岐阜県消防防災年報	(岐阜県 消防課)	救急出場件数、出火件数
	交通事故統計・分析	(岐阜県 警察本部)	交通事故発生件数、死者・負傷者数
	犯罪統計	(岐阜県 警察本部)	刑法犯認知件数、検挙件数
	一般廃棄物処理実態調査	(環境省)	ごみ排出量、リサイクル率
自然	全国都道府県市区町村別面積調	(国土地理院)	面積
	市町村別、地目別面積	(岐阜県 都市政策課)	土地の使われ方
水 農 産 林	農林業センサス	(農林水産省)	専業農家・兼業農家数
	作物統計(作況調査)	(農林水産省)	野菜・くだもの・花の収穫量・出荷量
	漁業・養殖業生産統計	(農林水産省)	漁獲量・養殖量
工業	工業統計調査	(経済産業省)	事業所数、従業者数、製造品出荷額等
	岐阜県輸出関係調査	(岐阜県 統計課)	製造品の輸出額、輸出先
観光	岐阜県観光入込客統計調査	(岐阜県 観光企画課)	観光客数、観光地の入込客数
	宿泊旅行統計調査	(観光庁)	外国人宿泊客数、国籍別

全てインターネットで調べられるよ。



今回は、例として、

地域のみこし祭りの 参加者を増やすためには

をテーマに、
PPDACを追っていきます。



Plan

✓ 調査計画を立てよう



**調査計画を立て、いつ、誰に、何を質問すれば
自分の問題が解決できそうか見通そう。**

1. 調査の目的

「なぜ」、「何のため」に調査を行うのかを明確に！

2. 調査の方法

対象：誰に調査を行うか
(内容によっては地域や範囲まで決める)

日時：いつ調査を行うか

場所：どこで調査を行うか

3. 調査する内容

どういったデータをとりたいのか、そこからどんな集計ができるのか、結果をイメージしながら考えよう

調査計画の例

課題：“〇〇町みこし祭”の参加者を増やしたい！

1. 調査の目的

毎年4月に行われる“〇〇町みこし祭”の参加者が、過去最低であったと新聞で読んだので、参加者を増やす方法を考えたい。

2. 調査の方法

対象者 △△高校普通科の1年生 92人

日時 1月10日 ~ 1月12日 HRで調査票を配布
(1日に1クラスずつ実施する)

場所 各教室で配布し、記入後、その場で回収

3. 質問の内容

①今年の“〇〇町みこし祭”に参加したり、見に行ったりしたか。

②-1 参加した人 → 参加したのは何回目か。

②-2 見に行った人 → 来年はみこしを担ぎたいか。

②-3 行かなかった人 → どうして行かなかったか。

③どうしたら参加者が増えると思うか。

調査の方法を考えよう

① 調査の対象について

- 全数調査と標本調査
- 標本はどれくらいとればよいのか
- 抽出はどのようにすればよいのか

② 質問の内容について

- 誘導的な質問になっていないか
- 曖昧な質問になっていないか



調査の方法を考えよう① ～調査の対象～

■ 調査の方法は大きく分けて2つあります。

全数調査

集団のもっている性質を調べるために、その集団をつくっているもの全部について行う調査

標本調査

集団のもっている性質を調べるために、集団の一部について調べて、その結果からもとの集団の性質を推定する調査

調査の長所・短所

全数調査

- 正確な結果
- 細かな情報

- △費用がかかる
- △時間がかかる

標本調査

- 費用の削減
- 時間の短縮

- △正確な結果が得づらい
- △細かな情報が得づらい

**標本調査で、
いかに、精度をあげるかがポイント！**

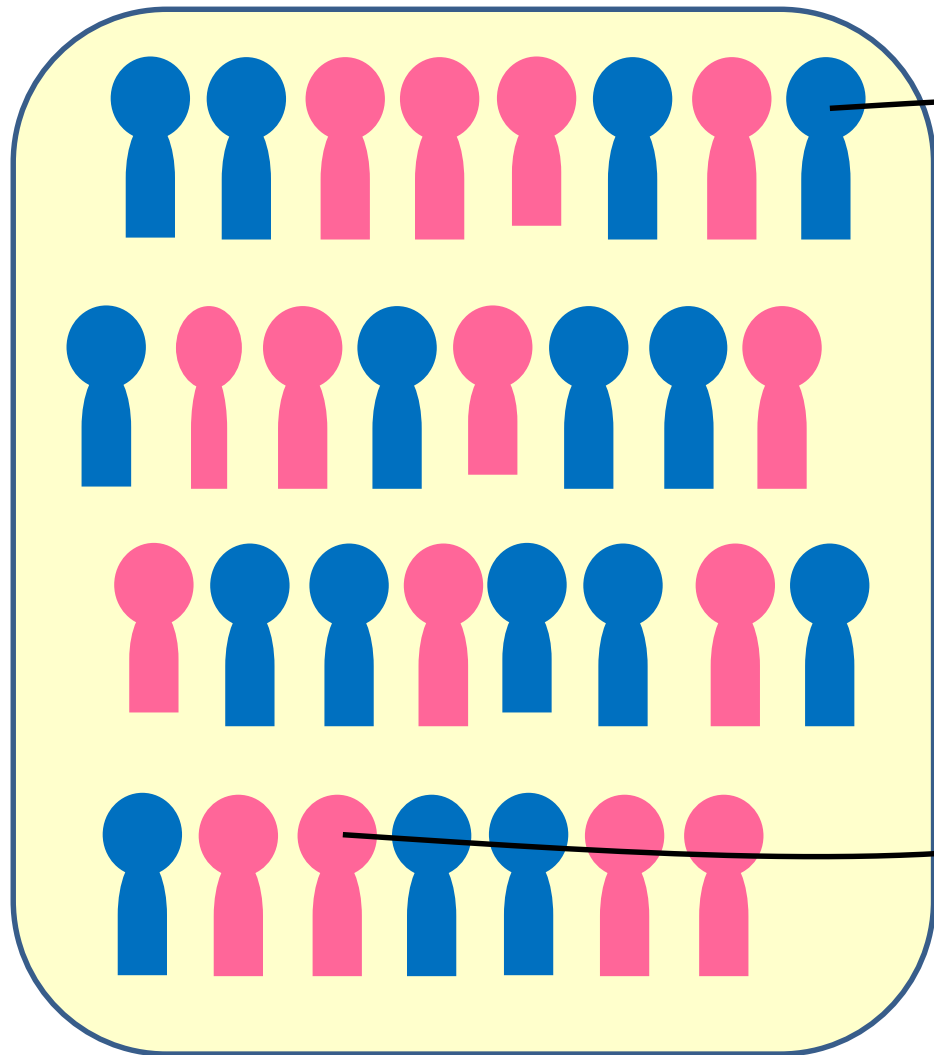
標本調査で

**精度をあげるには、
どうしたら良いだろう？**

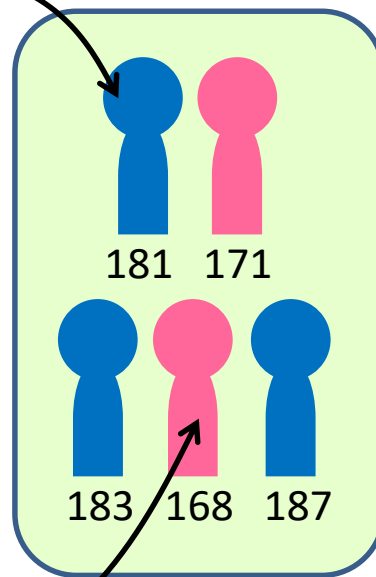


クラスの平均身長を標本調査で調べました

母集団 (3年G組31名)



標本 (5名)

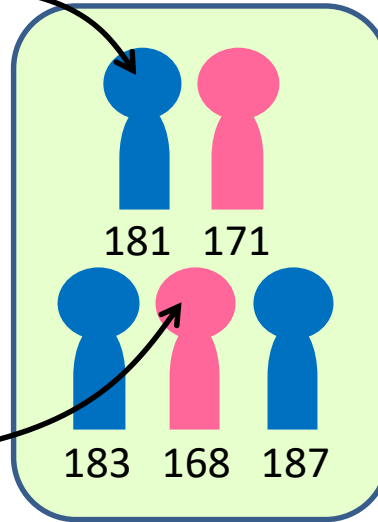
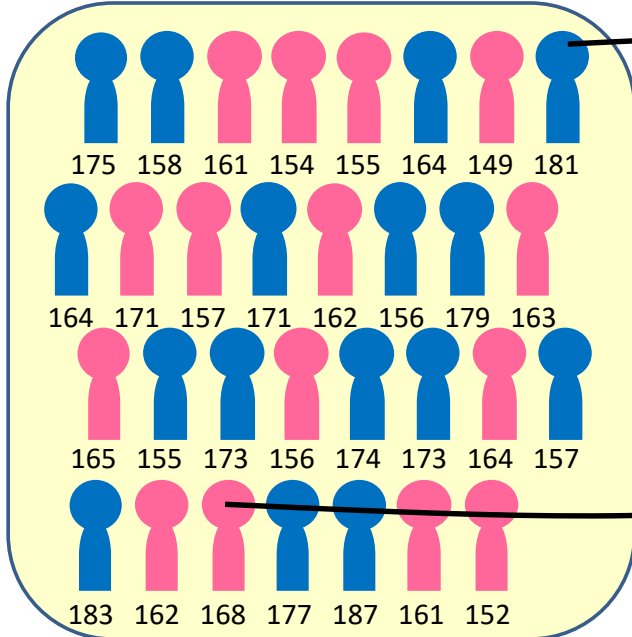


平均 = 178cm

クラスの平均身長を標本調査で調べました

母集団 (3年G組31名)

標本 (5名)



平均 \approx 165.4cm

平均 = 178cm

その差 12.6cm

母集団の平均 (知りたい数) と調査結果の平均が大きく乖離していたみたいだよ。
何が良くなかったんだろう？



「標本調査」をするときは、工夫が必要！

1. 標本の大きさは適当か。



今回は31名から5名を抽出したよ。
ちょっと少なすぎたのかな？

2. 抽出の方法は適当か。



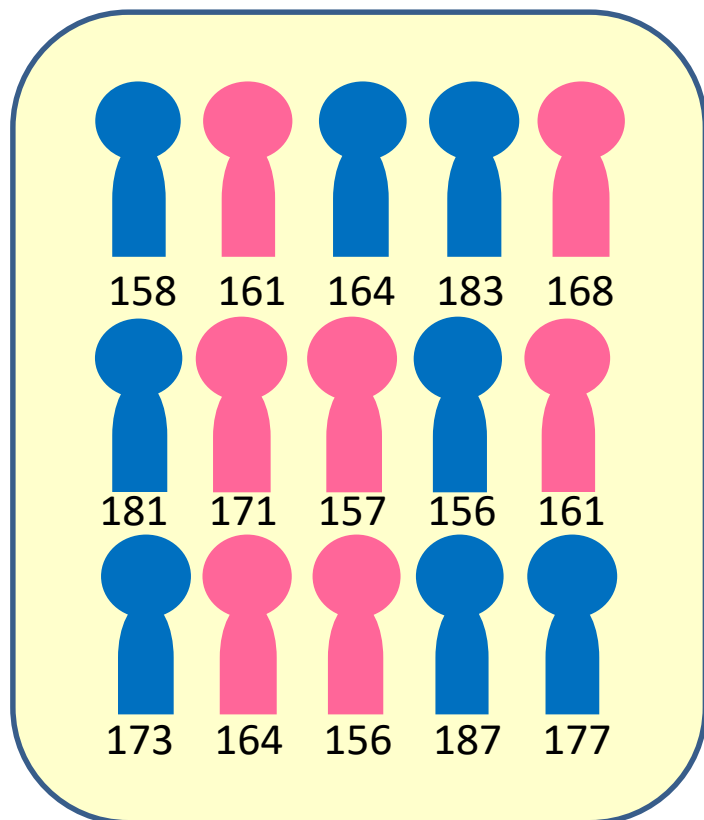
今回は無作為抽出をしたよ。
その結果、男性の方が多くなったね。
他にどんな抽出方法が考えられるかな？

「標本調査」をするときは、工夫が必要！

1. 標本数はどれだけ必要なの？

クラスの半分の人数で調べてみました

標本 (15名)



15名 平均 = 167.8cm

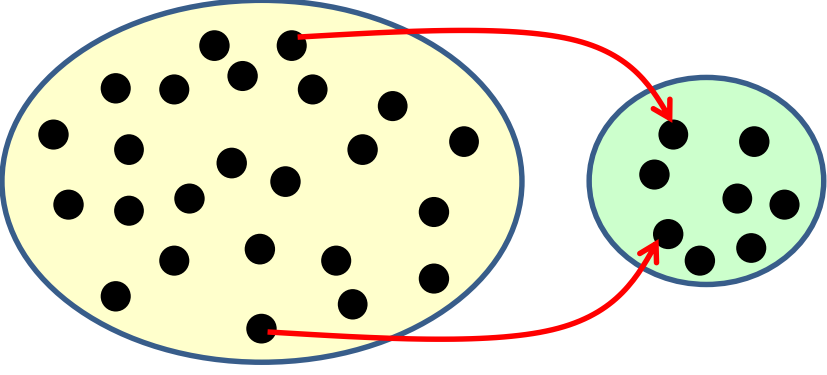
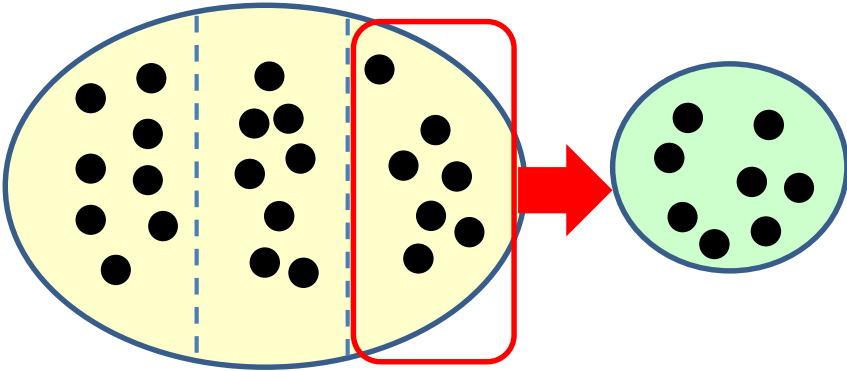
母集団 平均 = 165.4cm

差 2.4cm

標本数を多くすると母集団の平均に近づいたよ。
全数調査に近いほどいいだろうけど、多すぎても大変だね。

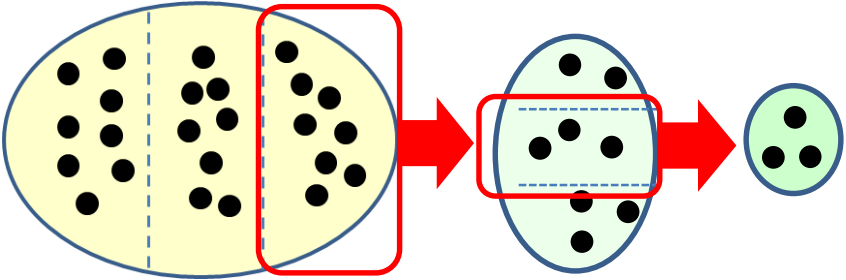
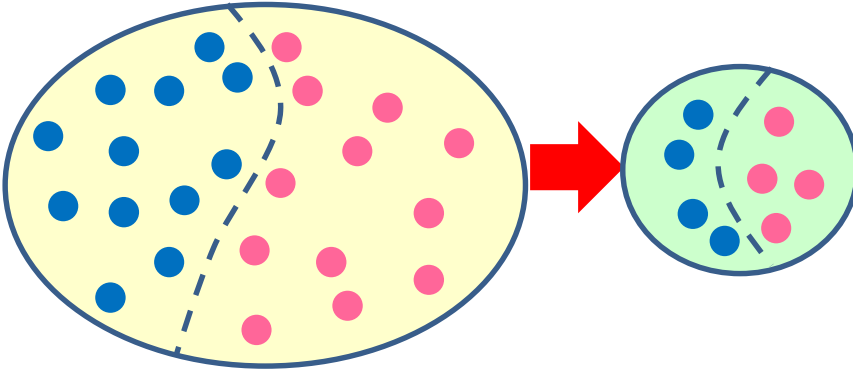
「標本調査」をするときは、工夫が必要！

2. 標本の抽出はどうやってするの？

単純任意抽出	母集団から無作為に抽出。	集落抽出	母集団を集落に分け、調査する集落を抽出。抽出された集落に属するものは全て調査。
<p><例:ある高校1年生の全生徒を母集団とする場合> ランダムに抽出して調査</p> 		<p><例:ある高校1年生の全生徒を母集団とする場合> クラス分けから1組のみ抽出して調査</p> 	
メリット	単純なので、容易に抽出が可能。	メリット	調査する範囲が狭くなるので楽。
デメリット	母集団が大きい場合、標本が偏りがち。	デメリット	標本に偏りが生じる可能性が高い。

「標本調査」をするときは、工夫が必要！

2. 標本の抽出はどうやってするの？

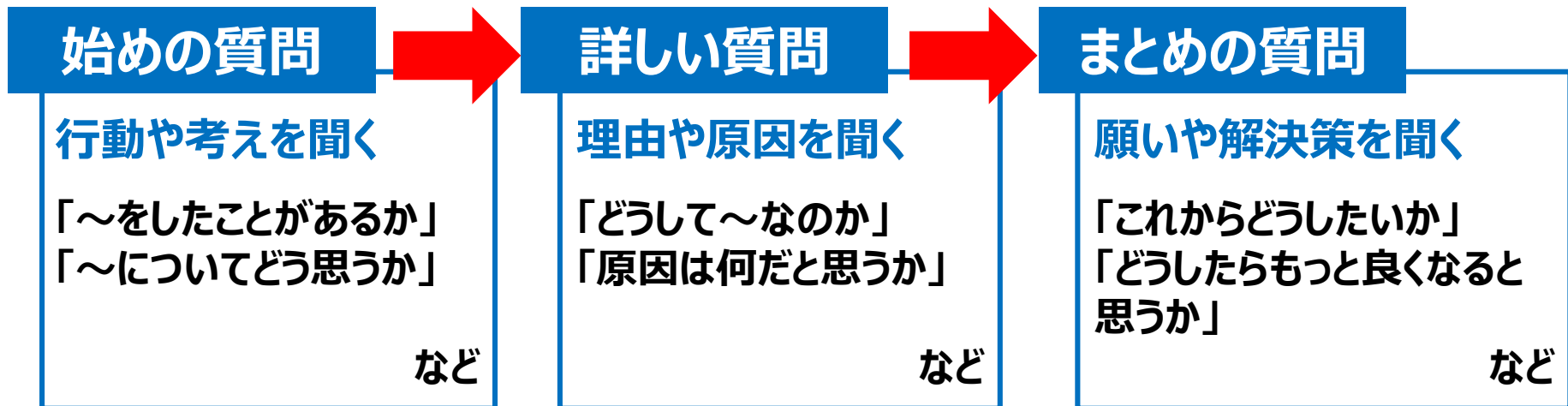
多段抽出	集落抽出を複数階に分けて行う。	階層抽出	ある特性に基づいていくつかの層に分け、各層から標本を抽出。
<p><例:ある高校1年生の全生徒を母集団とする場合> クラス分けから1組のみ抽出し、 1組からさらに1班を抽出して調査</p> 		<p><例:ある高校1年生の全生徒を母集団とする場合> 男女で分け、男女ごとに抽出</p> 	
メリット	集落調査よりもさらに客体をまとめられる。	メリット	少ない数でも偏りの少ない結果が望める。
デメリット	抽出の方法が複雑になる。	デメリット	事前に特性の情報が必要。抽出の方法が複雑になる。

調査の方法を考えよう② ～質問の内容～

ポイント

- いつ、誰に、何を質問すれば解決できそうか、見通しを持つ。
- 誘導するような内容や曖昧な質問文は避ける。

<質問の流れの例>



調査の方法を考えよう② ～質問の内容～

参考：総務省「なるほど統計学園高等部」

- ① 高齢化問題についてどう思いますか？
- ② 今の政治に望むことは何ですか？

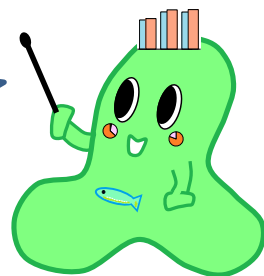
- ✓ ①を回答してから②をみると、「高齢化対策」などが浮かびやすくなります。
質問の順番に注意しましょう。

近年の若い人は、運動不足から生活習慣病になり、入院したり、ある日突然死してしまうケースが増加していると言われていますが、今後、あなたは運動の時間を増やしたいと思いますか？

- ✓ 運動不足の危険性を伝えてから運動時間を増やしたいかどうか聞いています。普段はそう思っていない人でも、「増やしたい」と回答してしまいそうです。

チェック 1

誘導的な質問にならないようにしよう。



調査の方法を考えよう② ～質問の内容～

参考:総務省「なるほど統計学園高等部」

最近、映画館に行きましたか？

はい・いいえ

- ✓ 「最近」はいつまでを言うのでしょうか。人によってとらえ方が異なる言葉は避け、「一か月以内」など**明確な言葉**を使いましょう。

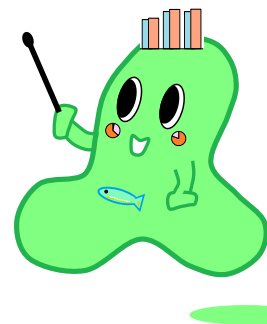
食料や生活用品を通販で購入しますか？

はい・いいえ

- ✓ 「食料」は購入したけれど「生活用品」は購入していない人はどう回答したらよいか困ってしまいます。質問や回答方法を工夫してみましょう。

チェック2

曖昧な質問にならないようにしよう。



調査計画の例

課題：“〇〇町みこし祭”の参加者を増やしたい！

1. 調査の目的

毎年4月に行われる“〇〇町みこし祭”の参加者が、過去最低であったと新聞で読んだので、参加者を増やす方法を考えたい。

2. 調査の方法

対象者 △△高校普通科の1年生 92人

日時 1月10日 ~ 1月12日 HRで調査票を配布
(1日に1クラスずつ実施する)

場所 各教室で配布し、記入後、その場で回収

3. 質問の内容

①今年の“〇〇町みこし祭”に参加したり、見に行ったりしたか。

②-1 参加した人 → 参加したのは何回目か。

②-2 見に行った人 → 来年はみこしを担ぎたいか。

②-3 行かなかった人 → どうして行かなかったか。

③どうしたら参加者が増えると思うか。

アンケート調査票の例

“〇〇町みこし祭”についてのアンケート

わたしたちは今、“〇〇町みこし祭”の参加を増やすために、調査を行っています。
無記名で結構ですので、当てはまるものに○を付けたり、記入したりしてください。
ご協力よろしくお願いします。

- ①あなたは4月2日(日)に〇〇商店街であった
“〇〇町みこし祭”に参加したり、見に行ったりしましたか。

無記名にすることで個人の秘密が守られ、安心して答えられるため、より正確な回答が得られるよ。

参加した(みこしを担いだ)

見に行った

行かなかった

質問②-1へ ↓

質問②-2へ ↓

質問②-3へ ↓

②-1
参加したのは、今年で何回目ですか。

()回目

②-2
来年はみこしを担ぎたいですか。

はい ・ いいえ

②-3
どうしてですか。
・知らなかった
・他の予定があった
・興味がない
・その他()

質問③へ ↓

質問③へ ↓

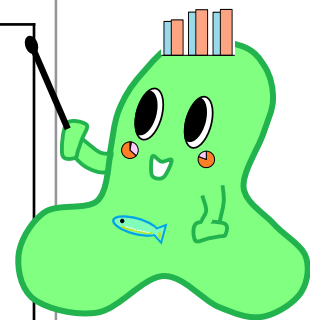
質問③へ ↓

- ③どうしたら参加者が増えると思いますか。(複数回答可)

- ・ポスターを増やす
- ・子どもみこしを増やす
- ・飛び入り参加もできるようにする
- ・“〇〇町みこし祭”の伝統を勉強する
- ・その他()

・選択肢を設けて○を付けてもらう方法にすると答えやすく、集計も楽だよ。
・答えを自由に記入してもらえる「その他」も活用しよう。

ご協力ありがとうございました。



Data

✓ データを集めよう



マナーを守ってアンケート調査をしよう

アンケートに答えてくれる人は、答えるために大事な時間を使ってくれています。だからこそ、マナーを守って調査をしよう。

事前のお願い

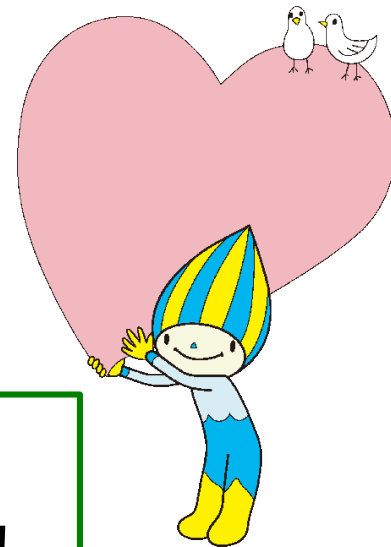
調査したいということを伝え、
日時と場所の都合をうかがう。

調査の説明

何のための調査か説明し、
無記名で良いことを伝える。

心のこもったお礼

みんなの協力があるから課題が
解決できるという感謝を忘れずに！



アンケート調査結果を集計しよう

- 集計は、ひとつひとつ正確に行う。
- 集計結果の合計が、アンケートを答えた人と合うようにする。
- 「その他」や「未回答」も大切なデータなので、集計に入れる。
- その他の欄に記入された内容も集計結果に書き込む。
- エクセルを使って整理していくと、その後の分析が楽になる！

<エクセルを使った整理の例>

	A	B	C	D	E	F	G	H	I	J	K	L
1												
2	ボランティアに関するアンケート調査 個票集計											
3			性別	年齢	①	②-1	②-2	③-1	③-2	④	④その他の記述	
4		1	男	10代	1	1	-	1	1	2		
5		2	女	30代	1	2	-	1	1	2		
6		3	女	30代	2	-	3	2	1	1		
7		4	男	20代	2	-	1	2	3	1		
8		5	男	60代	1	4	-	2	1	2		
9		6	女	70代	1	3	-	1	2	3	△△△	
10		7	男	50代	2	-	2	2	1	未回答		
11		8	男	40代	1	2	-	2	3	2		
12		合計	8	8	8	5	3	8	8	8	2	
13												

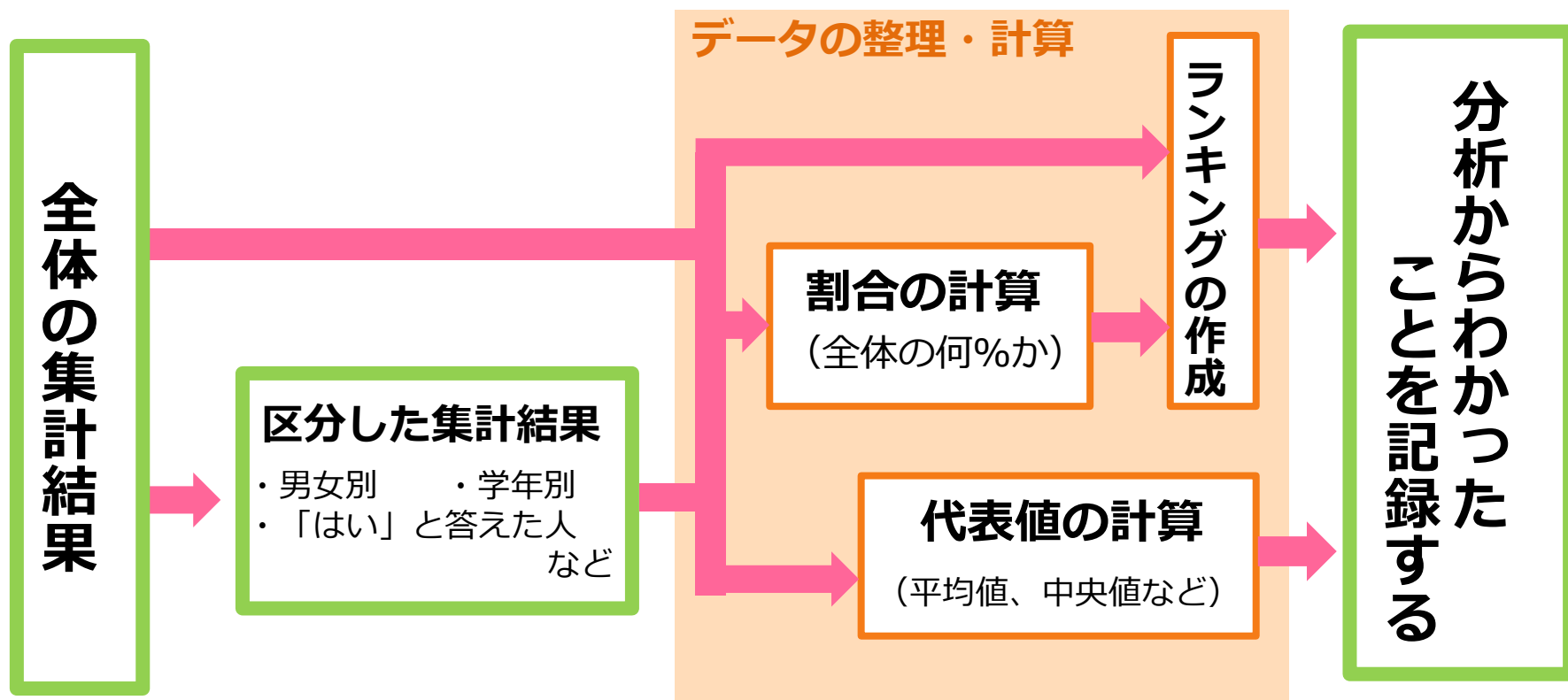
Analysis

✓ 集計結果を分析しよう



さまざまな分析をしよう

- ランキング順にして、最大値、最小値、中央値、平均値などを考える。
- 回数や金額などは度数分布表にし、データの傾向をみつける。
- 男女別、学年別、「はい」と答えた人だけ、など集団を区分して集計すると、さらに詳しい分析ができる。



集計と分析の例

“〇〇町みこし祭”アンケート集計・分析結果

① 今年のみこし祭に参加したか

回答	(人)
参加した	12
見に行った	25
行かなかった	55
合計	92

②-1 参加したのは何回目か

回答	(人)	平均
1回目	2	2.5回
2回目	4	
3回目	5	
4回目	0	
5回目	1	
合計	12	

参加した人は、
2～3回目の
リピーターが多い！

②で来年はみこしを担ぎたいと答えた人のうち15人が、飛び入り参加できるようにする参加者が増えると答えている。

②-3 どうして行かなかったか

回答	(人)	順位
知らなかった	32	1
他の予定があった	7	3
興味がない	11	2
その他	3	4
未回答	2	5
合計	55	

②-2 来年は
みこしを担ぎたいか

回答	(人)	(%)
はい	17	68.0
いいえ	8	32.0
合計	25	100.0

みこし祭を知らなかった人のうち28人が、伝統を知ることが参加につながっている。

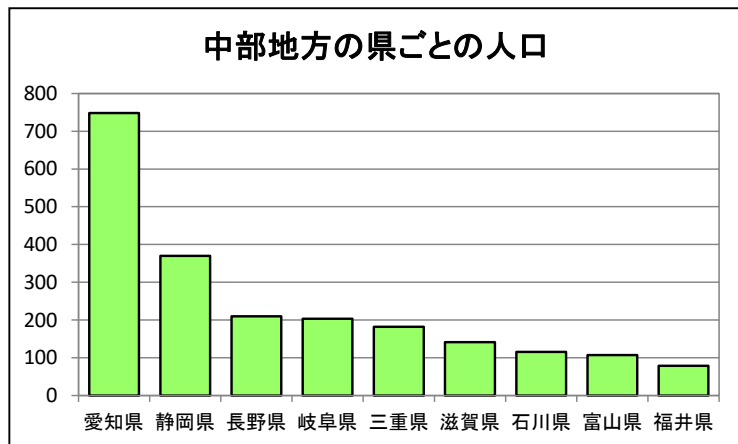
③参加者を増やすには

回答	(人)
ポスターを増やす	35
子どもみこしを増やす	16
飛び入り参加もできるようにする	24
みこし祭の伝統を勉強する	37
その他	2
合計	92

グラフ編：分析結果を表す

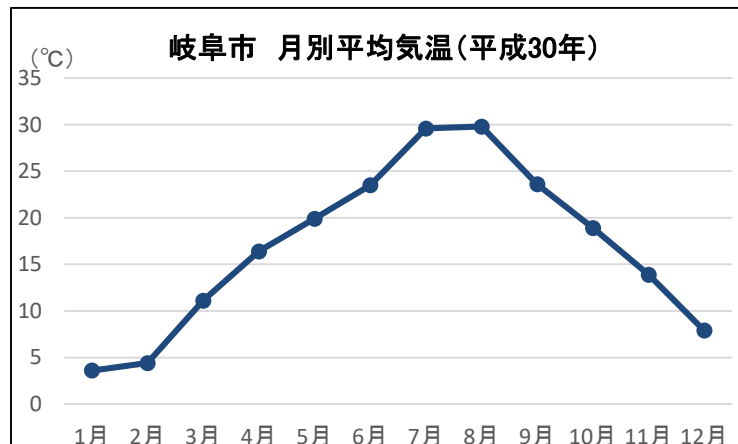
棒グラフ

量の大小を
棒の高さで比較する



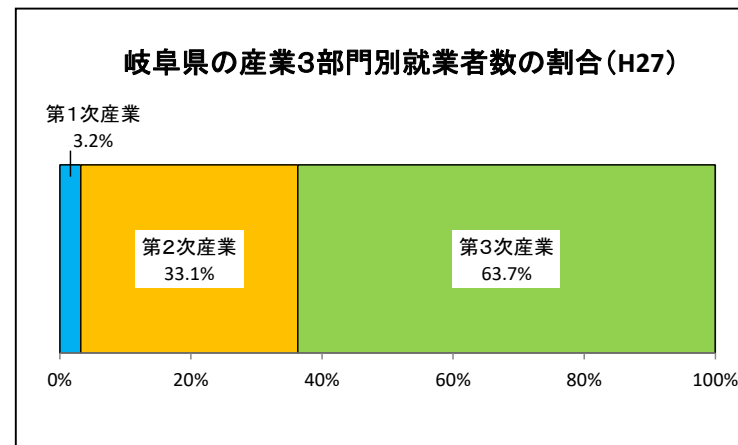
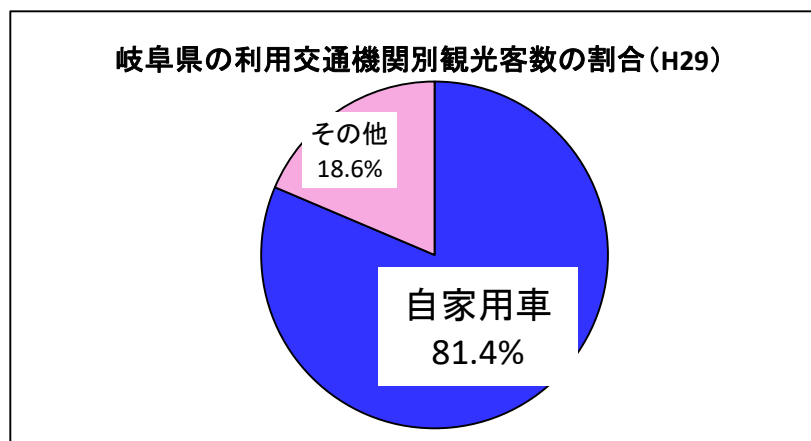
折れ線グラフ

量の変化を傾きで表す



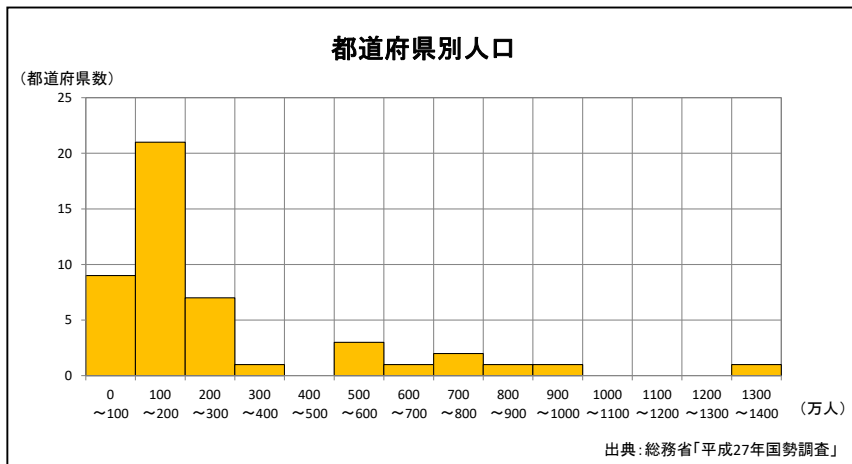
円グラフ・帯グラフ

割合を円や帯の広さで表す

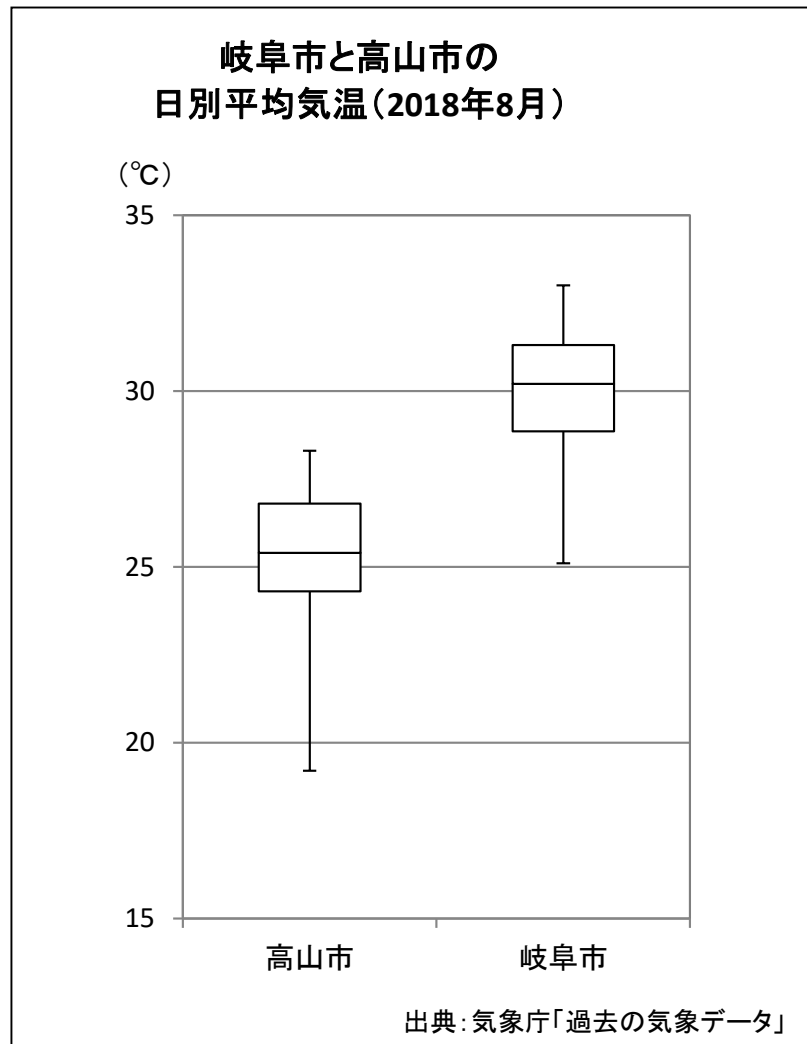


グラフ編：分析ツールとして使用する

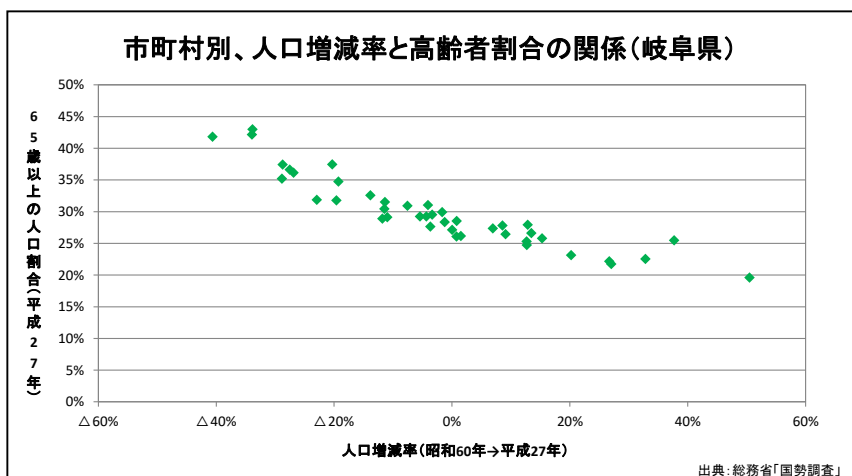
ヒストグラム データの散らばり具合をみる



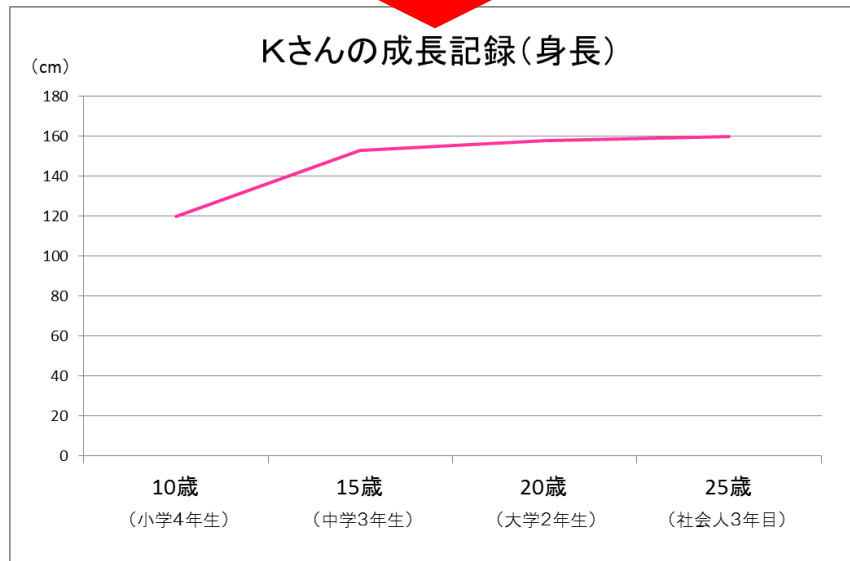
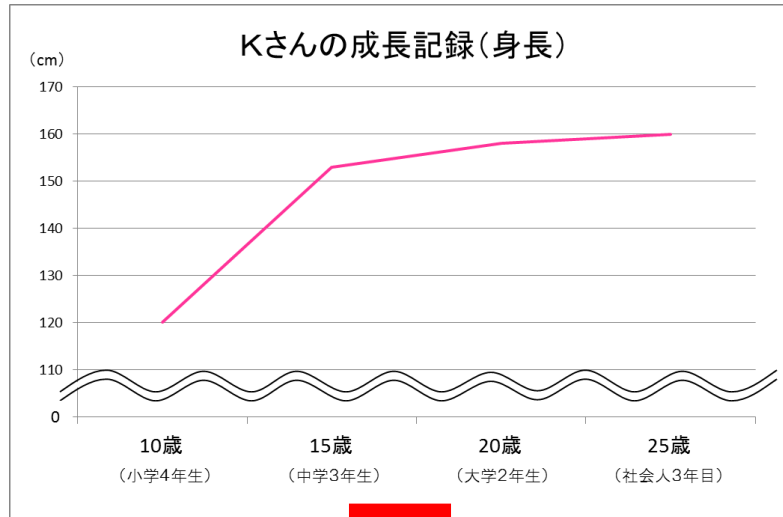
箱ひげ図 データの散らばり具合をみる
他のデータと比較が可能



散布図 2つの数量の関係を分析する

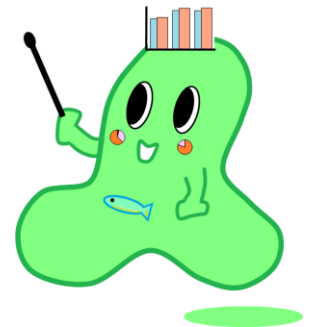


折れ線グラフで気を付けること

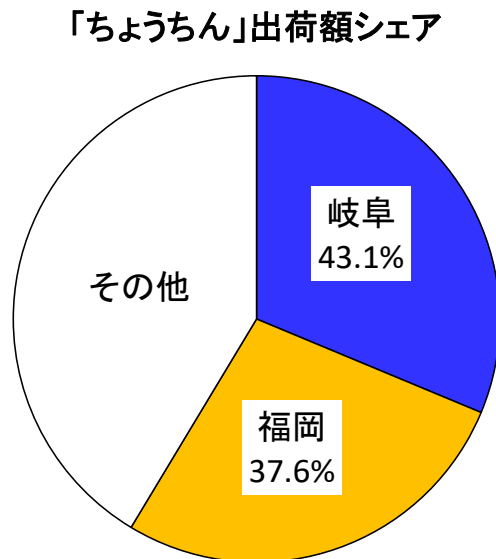
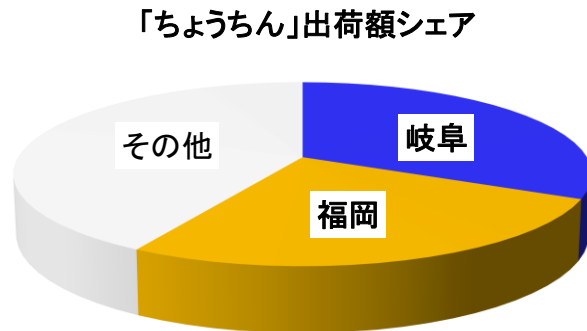


省略記号を使うと、変化を大きく見せることができます。

省略するときは、軸の3分の2ぐらいにしておこう。

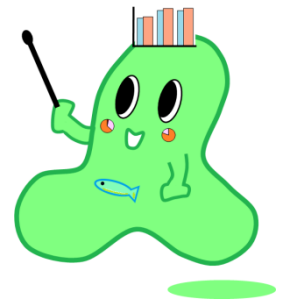


円グラフで気を付けること



円グラフを、立体で表記すると、実際に示す割合とはちがってしまいます。

円グラフを、立体で表してはいけないなだね。



グラフを構成する7つの要素

メモリの単位

表題

グラフでデータを示すときは、必ず表示するようにしよう。

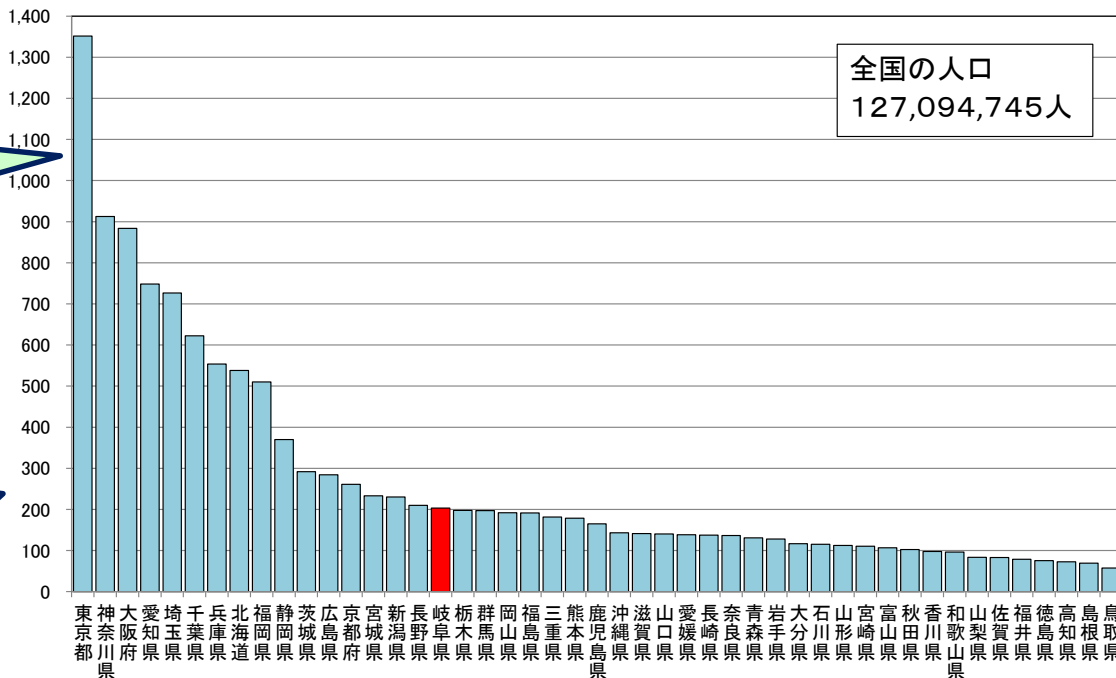
(万人)

都道府県別の人口

全国の人口
127,094,745人

縦軸

メモリ数字



横軸

項目

出典：総務省「国勢調査」(2015年)

出典…何のデータをもとにして作ったか

グラフを見るときの注意点を書き加えることもあるよ

データを分析してみよう

〈例〉 喫茶代の支出金額(一年間一世帯当たり)

市	金額	市	金額
札幌市	4,607	大阪市	8,683
青森市	2,268	神戸市	8,686
盛岡市	4,479	奈良市	7,931
仙台市	5,351	和歌山市	5,685
秋田市	2,961	鳥取市	4,792
山形市	4,983	松江市	5,647
福島市	3,177	岡山市	5,789
水戸市	6,561	広島市	5,149
宇都宮市	5,844	山口市	4,631
前橋市	4,319	徳島市	4,689
さいたま市	7,951	高松市	6,082
千葉市	6,812	松山市	5,124
東京都区部	10,687	高知市	6,435
横浜市	10,000	福岡市	7,379
新潟市	5,271	佐賀市	4,396
富山市	4,545	長崎市	4,305
金沢市	6,560	熊本市	3,242
福井市	5,829	大分市	5,725
甲府市	6,051	宮崎市	3,716
長野市	4,441	鹿児島市	3,057
岐阜市	15,084	那覇市	3,149
静岡市	4,794	相模原市	5,016
名古屋市	11,925	浜松市	4,940
津市	6,405	堺市	8,305
大津市	6,998	北九州市	4,593
京都市	7,600	川崎市	8,597

どうしたら結果
がわかりやすく
なるかな？



ランキングに並び替えてみました

喫茶代の支出金額(一年間一世帯当たり)

	市	金額		市	金額
1	岐阜市	15,084	27	仙台市	5,351
2	名古屋市	11,925	28	新潟市	5,271
3	東京都区部	10,687	29	広島市	5,149
4	横浜市	10,000	30	松山市	5,124
5	神戸市	8,686	31	相模原市	5,016
6	大阪市	8,683	32	山形市	4,983
7	川崎市	8,597	33	浜松市	4,940
8	堺市	8,305	34	静岡市	4,794
9	さいたま市	7,951	35	鳥取市	4,792
10	奈良市	7,931	36	徳島市	4,689
11	京都市	7,600	37	山口市	4,631
12	福岡市	7,379	38	札幌市	4,607
13	大津市	6,998	39	北九州市	4,593
14	千葉市	6,812	40	富山市	4,545
15	水戸市	6,561	41	盛岡市	4,479
16	金沢市	6,560	42	長野市	4,441
17	高知市	6,435	43	佐賀市	4,396
18	津市	6,405	44	前橋市	4,319
19	高松市	6,082	45	長崎市	4,305
20	甲府市	6,051	46	宮崎市	3,716
21	宇都宮市	5,844	47	熊本市	3,242
22	福井市	5,829	48	福島市	3,177
23	岡山市	5,789	49	那覇市	3,149
24	大分市	5,725	50	鹿児島市	3,057
25	和歌山市	5,685	51	秋田市	2,961
26	松江市	5,647	52	青森市	2,268

岐阜市が一番
支出金額が多い

1位と2位では金額が
大きく離れている

青森市が一番
支出金額が少ない

4000円～5000円
の市が一番多そう？



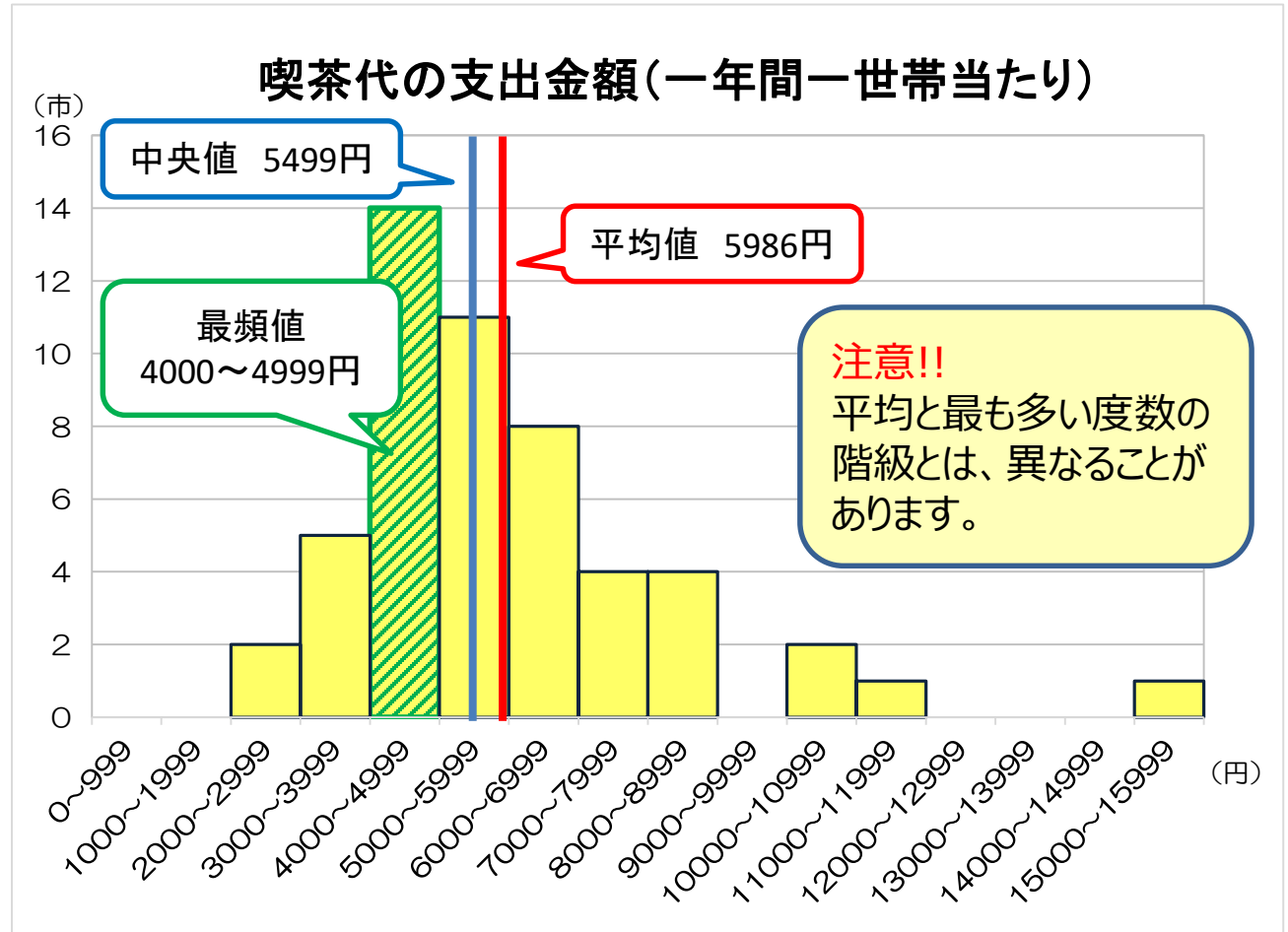
少しわかりにくいね
わかりやすくするには
どのグラフがいいかな

ヒストグラムにしてみました

度数分布表

金額 (円)	度数
0~999	0
1000~1999	0
2000~2999	2
3000~3999	5
4000~4999	14
5000~5999	11
6000~6999	8
7000~7999	4
8000~8999	4
9000~9999	0
10000~10999	2
11000~11999	1
12000~12999	0
13000~13999	0
14000~14999	0
15000~15999	1
16000~16999	0

ヒストグラム



出典:総務省「家計調査」(県庁所在地及び政令指定都市別、二人以上の世帯)(平成28~30年平均)

平均値だけで判断せず、さまざまな値から分析することが重要だよ。

Conclusion

- ✓ 情報をまとめ、結論を考えよう



分析結果から解決策を読み取り、まとめよう

分析結果から読み取れることを整理し、課題に対する解決策や結論をはっきりさせよう。課題と調査の方法、解決策を見つけるまでの分析内容など、一連の流れをまとめるとわかりやすくなります。

〔まとめ方の例〕

課題

なぜその課題を選んだのか。

調査の方法

誰にどんなアンケートをしたか。

現在の姿

今のみんなの行動や考えはどうか。

原因と分析

なぜなのか。どんな傾向があるか。

解決策（結論）

みんなの願いや解決策は何か。

まとめ用紙の例

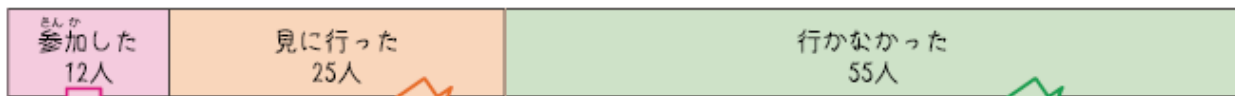
伝統を 知って集まれ
わっしょい!わっしょい!

～“〇〇町みこし祭”の参加者を増やすには～

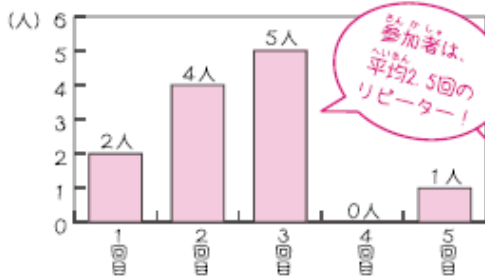
調査の目的 毎年4月行われている“〇〇町みこし祭”は、今年、参加者がとても少なかった。この祭りを守り、地域振興に繋げたいので、参加者を増やすための調査した。

今年の“みこし祭”に参加した?

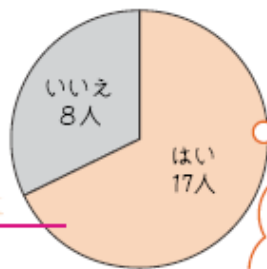
△△高校普通科
1年生92人調べ



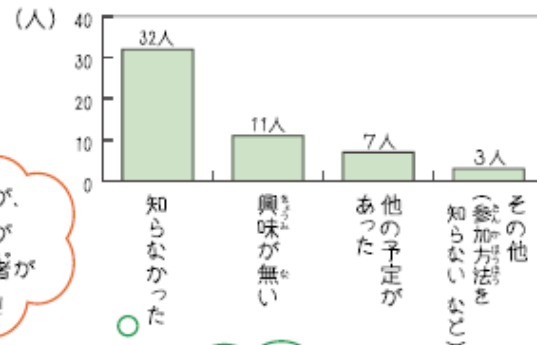
参加したのは何回目?



来年はみこしにかつぎたい?



どうして行かなかったの?

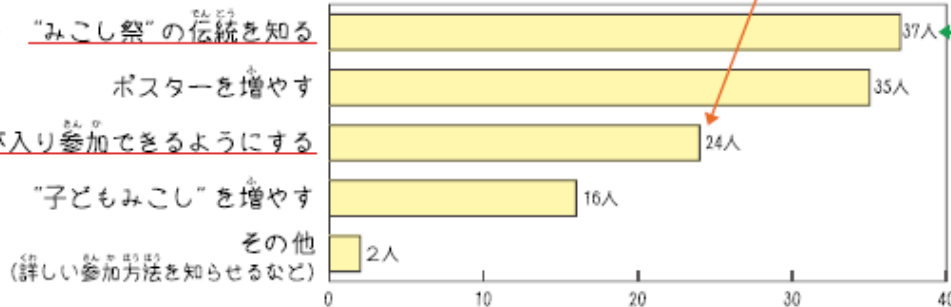


参加者を増やすにはどうしたらいい? (複数回答※)

知らなかった人が参加するために!

見に行った人が参加するために!

解決!



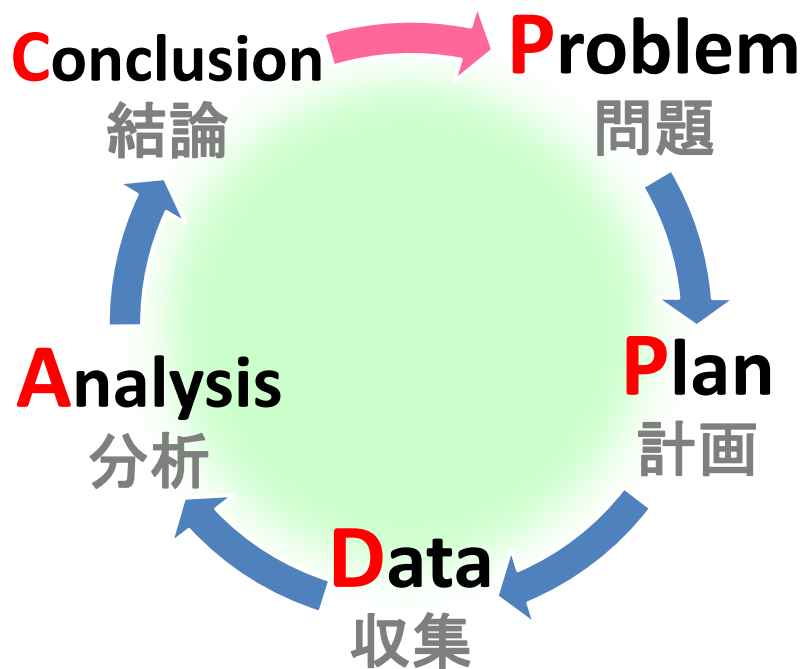
知らなかった人のうち28人が、伝統を知ることが参加につながると思っている。

このうち15人が、飛び入り参加ができれば参加者が増えると回答!

※複数回答とは、1人がいくつもの答えに○をつけたということ。

まとめ “〇〇町みこし祭”の参加者はリピーターが多く、一度参加すると何度も参加したくなるようだ。見に行った人は、飛び入り参加できるようにすると参加者が増えると回答している人が多かったので、まずは参加するきっかけとして、飛び入り参加できるようにしたら良いかもしれない。また、行かなかった人の多くは、“みこし祭”の伝統を知ることが参加につながると回答しており、次は、“みこし祭”の伝統や、参加者や地域の人がどれくらいそれを知っているのかについて、詳しく調査したいと思う。

PPDAC「サイクル」 — さらなる課題の発見



PPDACを繰り返す

- 課題解決は1回の調査・分析だけでできるものではない。
- 今回の調査結果から、どんなことを調査したらさらに分析が深まるか考え、次の調査の課題として残そう。
- 仲間の意見や質問、分析結果も参考にし、様々な視点を持とう。

PPDACを繰り返すことで、分析が深まり、よりよい解決策へ導くことができるよ。

