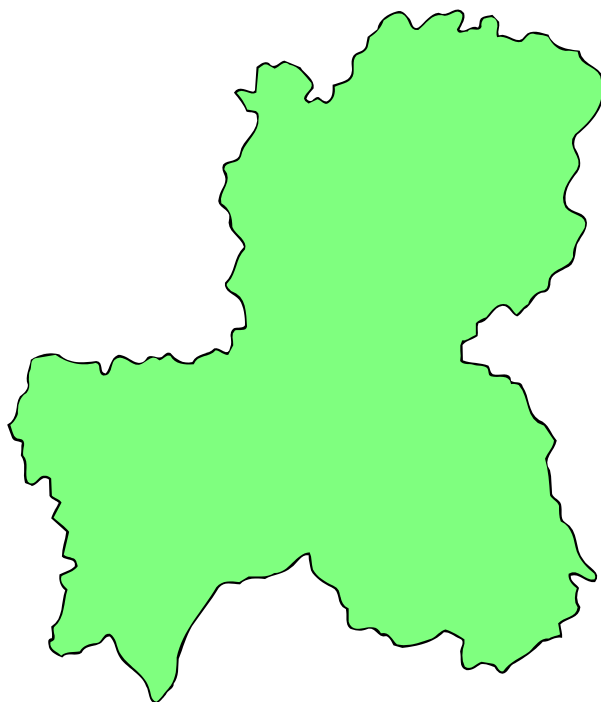


データから見た岐阜県の特徴と課題



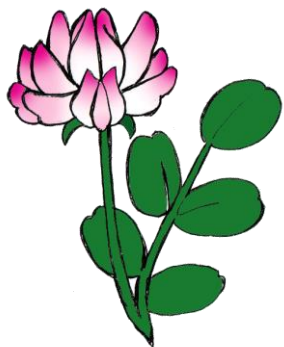
令和元年 5月30日



概要

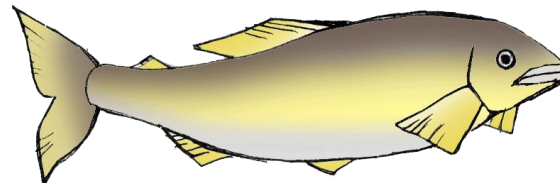


岐阜県の「花」「木」「魚」「鳥」 ～県のシンボルは特徴を示しています～



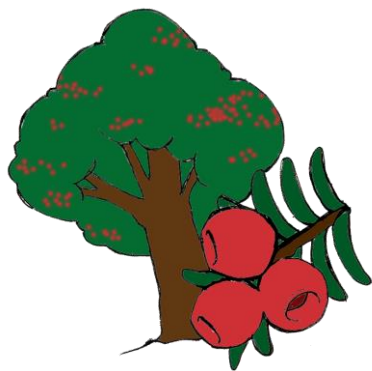
県民からの公募により、「郷土の花」として選ばれました。春のやさしい風景によく似合う花として知られています。

県の花：れんげ草



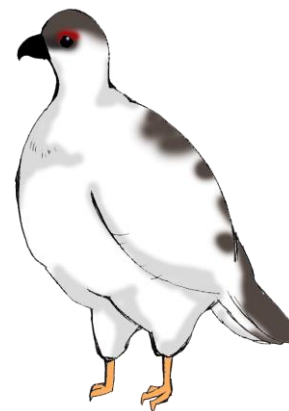
あゆは、美しい姿と良い香りで大切にされており、岐阜県のあゆは長良川の鵜飼とともに全国的に有名です。

県の魚：あゆ



昔、この木で笏（しゃく）を作って天皇にさしあげたところ正一位という位を受けました。それ以来、イチイと呼ばれていると伝えられています。

県の木：イチイ



ライチョウは、日本アルプスのうちでも、2400m以上の高い山に住み、羽毛は、夏は褐色、冬は白に変わります。国の特別天然記念物に指定されています。

県の鳥：ライチョウ



自然



岐阜県は日本の真ん中にある。 東京、大阪、名古屋に近く便利なところ。

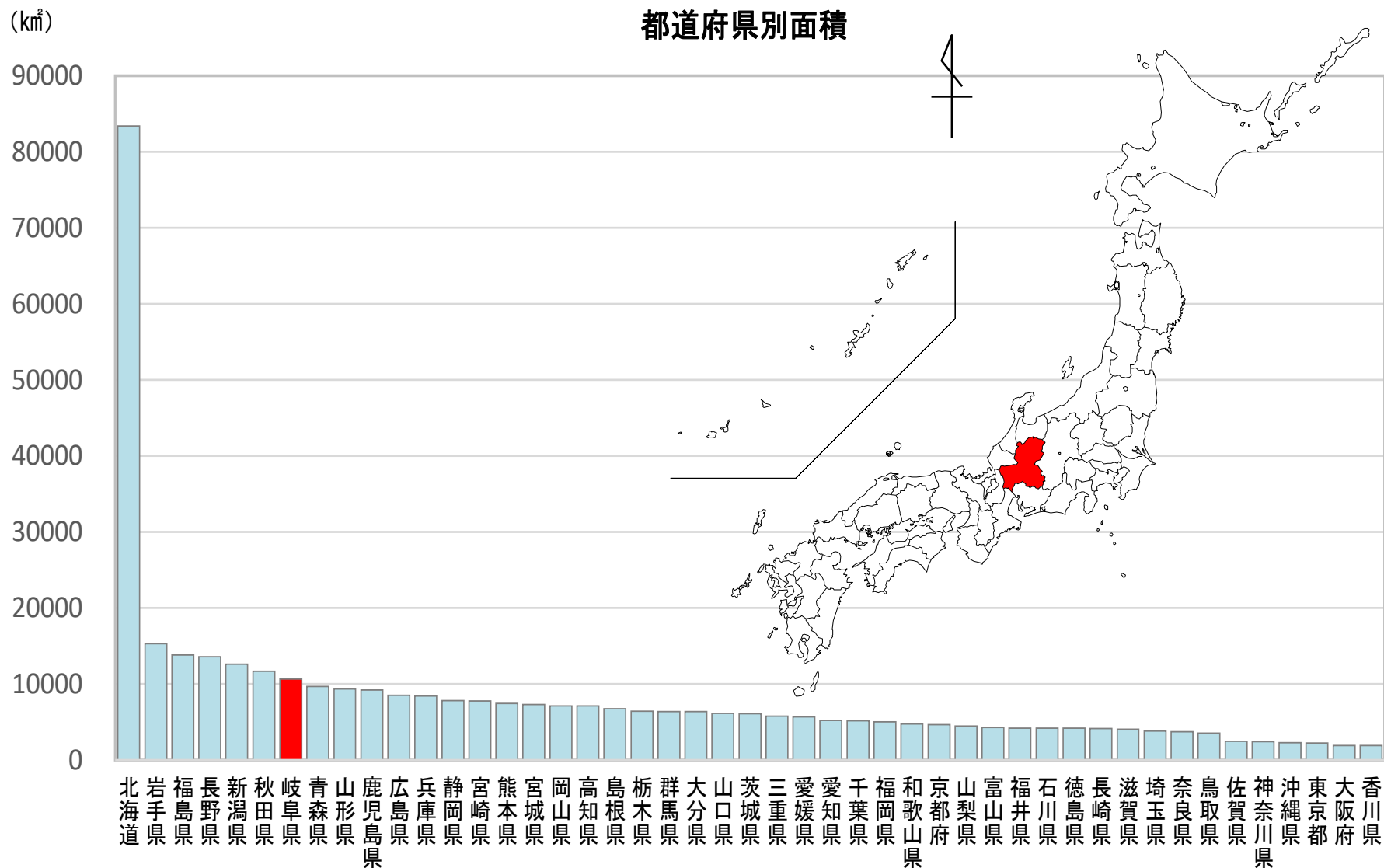
「日本のヘソ」「人口重心」がある
(関市富之保(旧武儀町))



岐阜駅→名古屋
約20分
名古屋から東京
約1時間40分
名古屋から大阪
約55分

海なし県(内陸県)はいくつある？

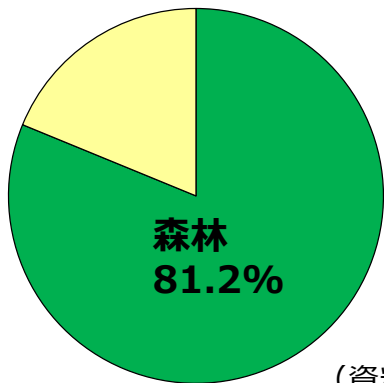
岐阜県の面積は、全国7位と広い県



国土交通省国土地理院「平成29年都道府県市町村別面積調」

県土の約8割が豊かな森林 森林率は、全国2位！ 豊かな森が清らかな水を蓄える 水力エネルギー量は全国1位

県土に占める森林の割合（森林率）



【森林率】

- 1位 高知県 83.8%
- 2位 岐阜県 81.2%
- 3位 長野県 78.8%
- 4位 島根県 78.2%
- 5位 山梨県 77.9%

(資料：林野庁H29森林資源の現況)

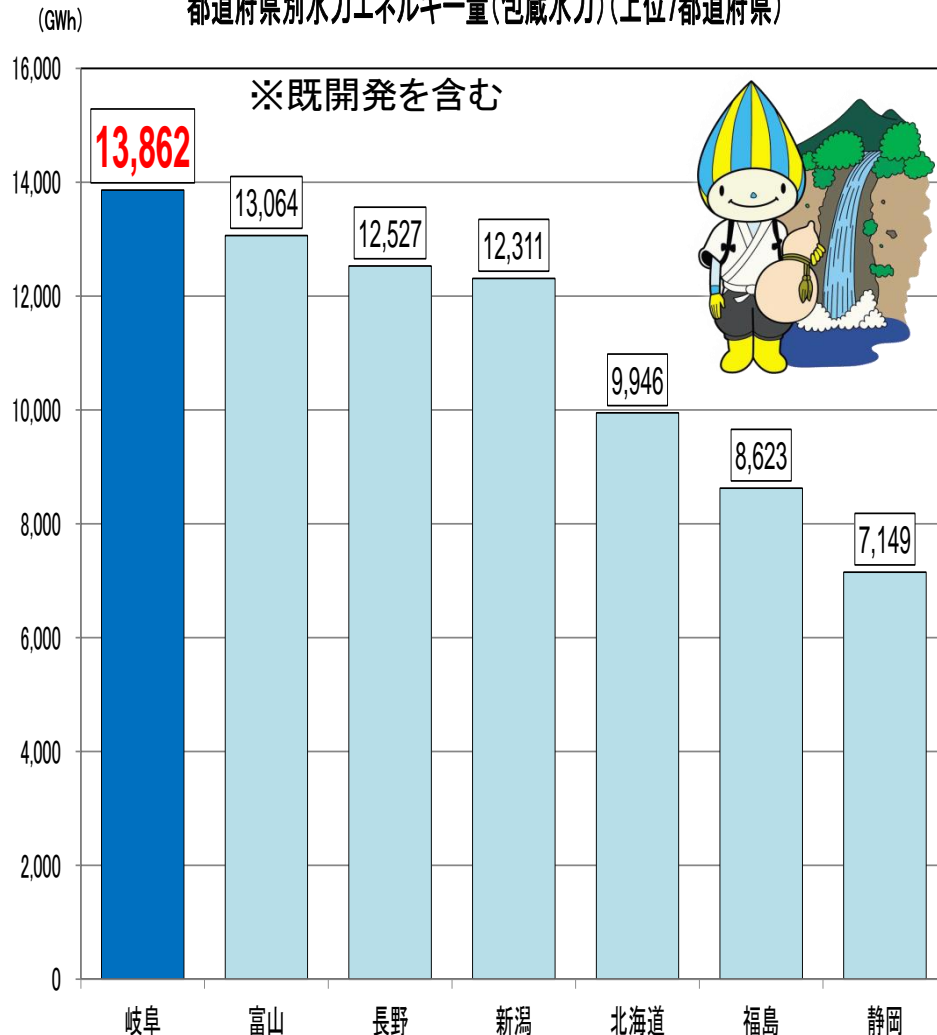
北アルプス、穂高連峰に代表される中部山岳自然公園、白山は日本三名山のひとつ。
峡谷美が美しい飛騨木曾川自然公園 など

- 太陽エネルギー量（日照時間） **全国9位**
岐阜市の年間日照時間の平年値(1981～2010年の累年平均値) 2085.1時間 資料：気象庁

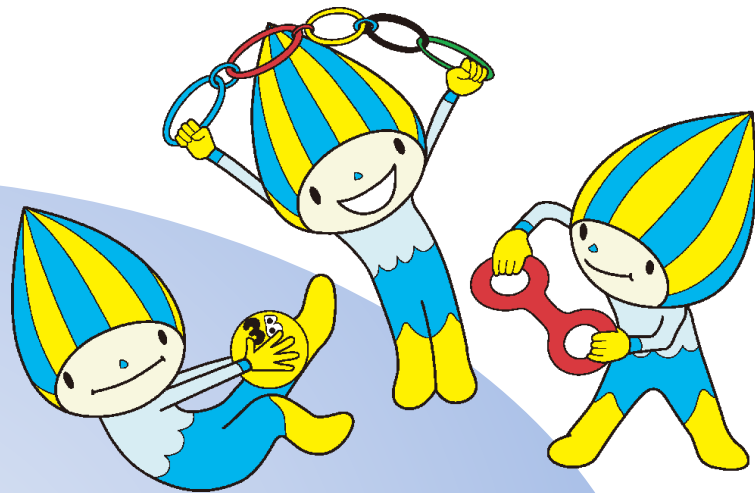
長良川は全国で唯一河川水浴場に選定
環境庁「日本の水浴場55選(H10)」「日本の水浴場88選(H13)」

長良川、木曾川、揖斐川の三大河川 長良川は日本三大清流のひとつ 養老の名水、高賀の森水 など

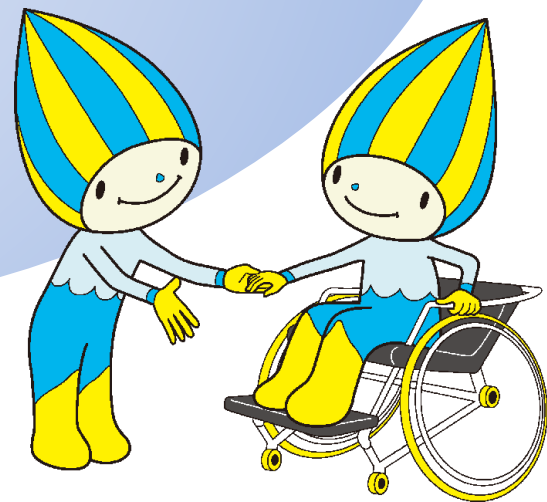
都道府県別水力エネルギー量(包蔵水力)(上位7都道府県)



出典：資源エネルギー庁HP「都道府県別包蔵水力」(H29.3.31現在)



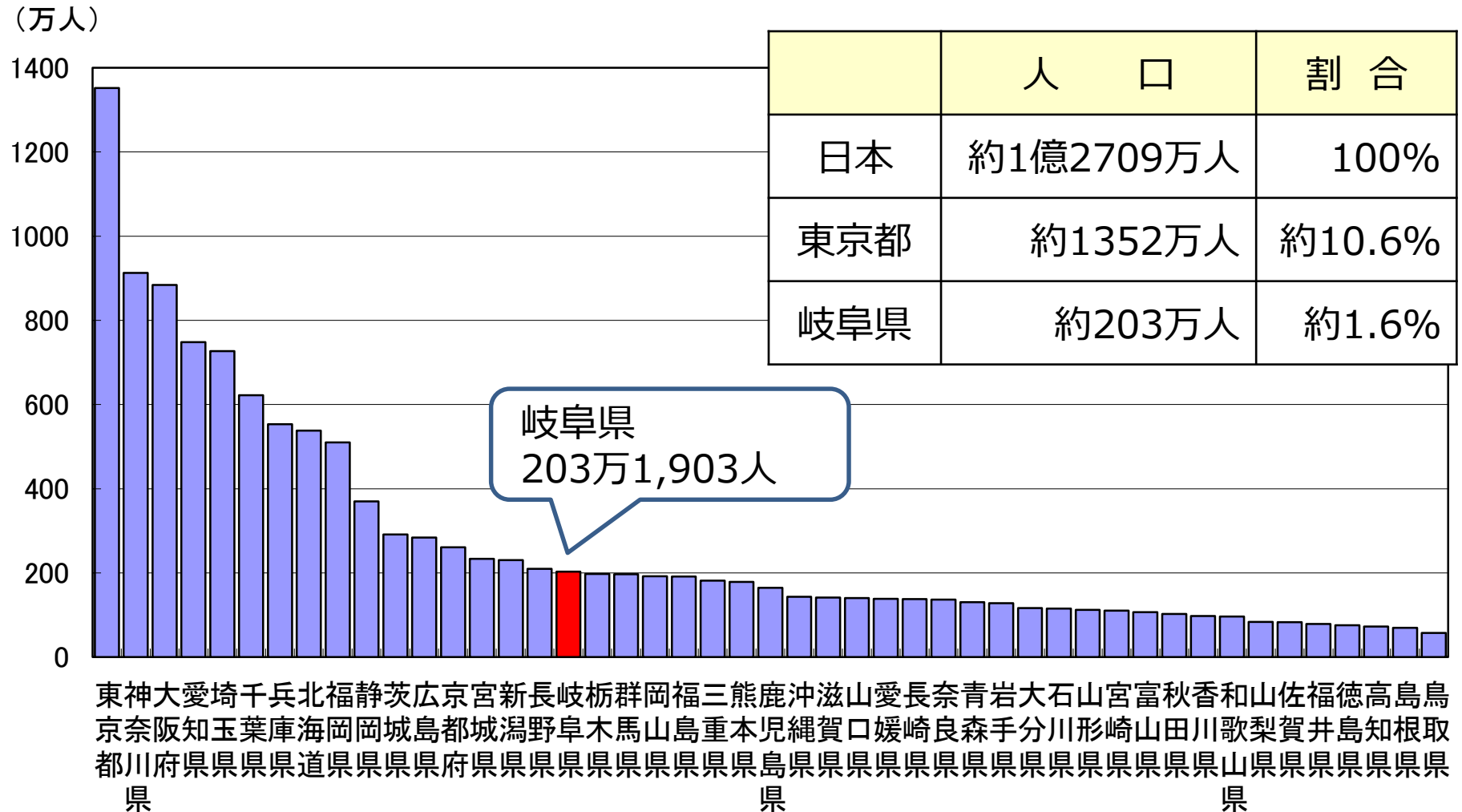
人口



岐阜県の人口は全国で17番目と多い方

H27国勢調査では、約203万人

都道府県別に見た総人口

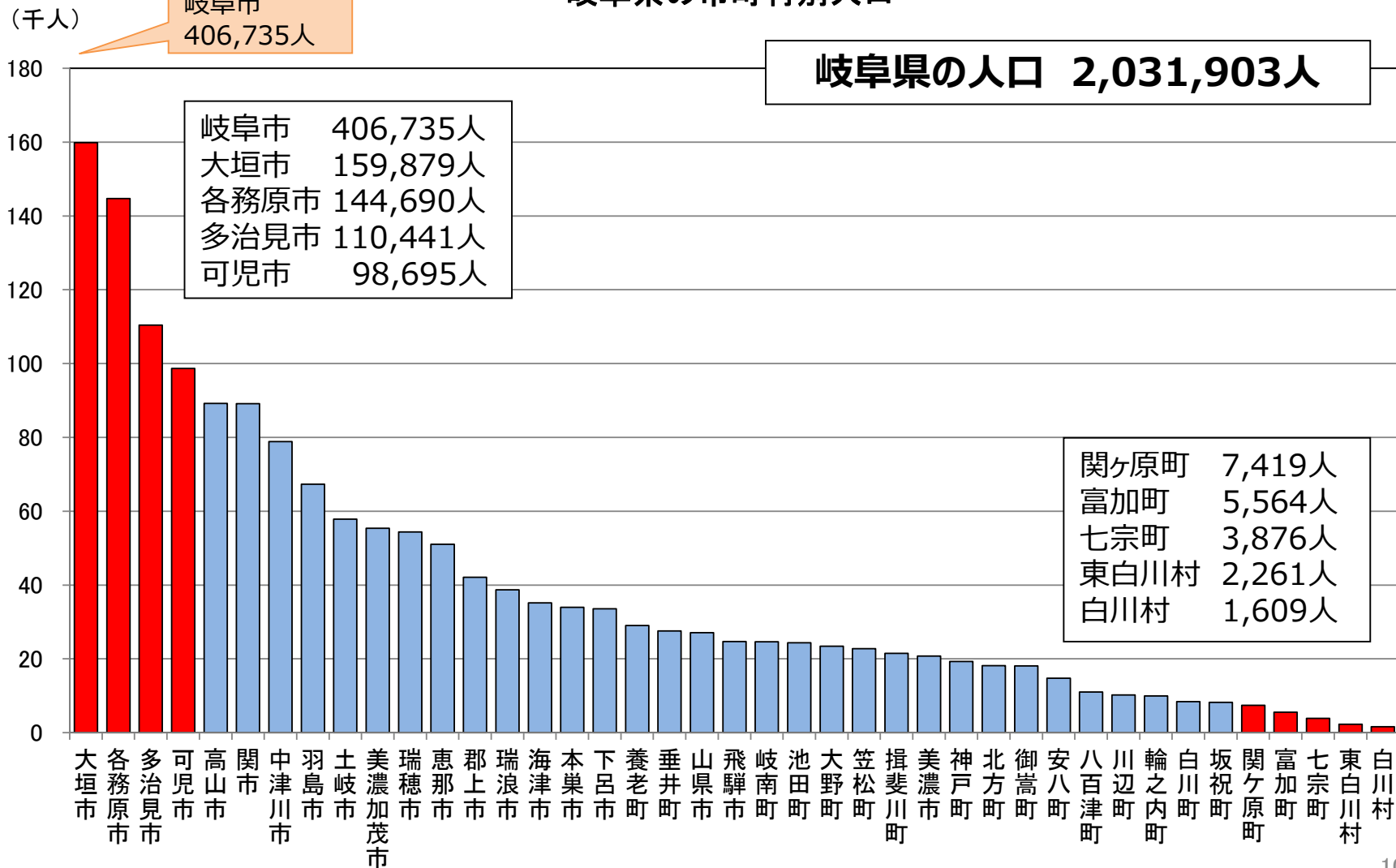


出典：総務省「平成27年国勢調査」(10月1日現在)

人口が多い市町は南部に多い

岐阜市、大垣市、各務原市、多治見市、可児市の人口を合計すると、
県全体の人口の45%を占める

岐阜県の市町村別人口



◆大垣市の人口は全国151位(1719市町村)

1位 東京都特別区 927万人 2位 横浜市372万人

3位 大阪市 269万人 4位 名古屋市 230万人

5位 札幌市 195万人

～

45位 岐阜市40万6735人 46位 横須賀市

～

151位 大垣市 15万9879人 152位 栃木市

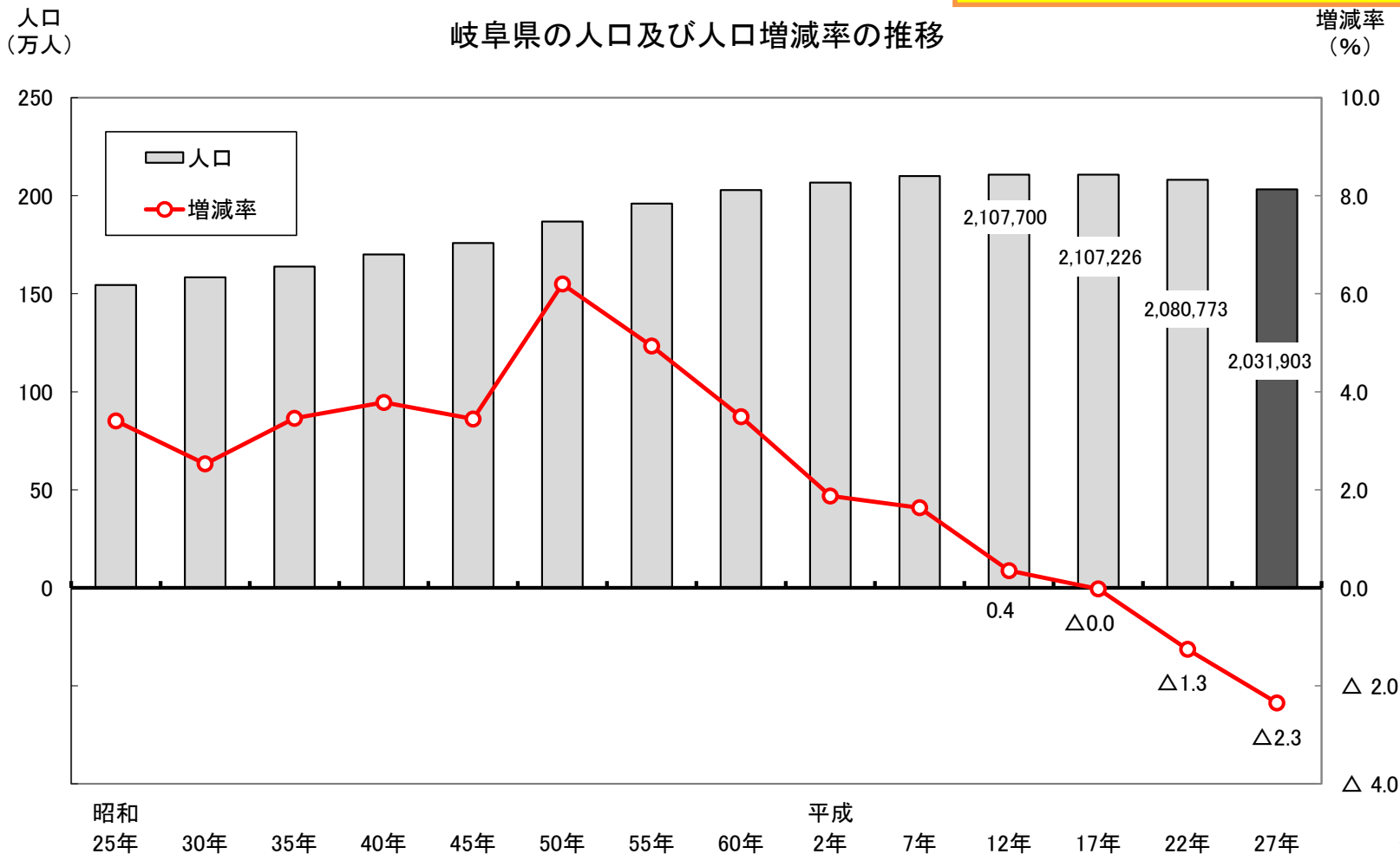
～

170位 各務原市 14万4690人 171位 深谷市

前回調査(H22国勢調査)による県人口は、208万773人。
H22~H27の5年間で約4万9千人減少。

県人口 平成22年10月1日現在：2,080,773人
平成27年10月1日現在：2,031,903人 (△48,870人)

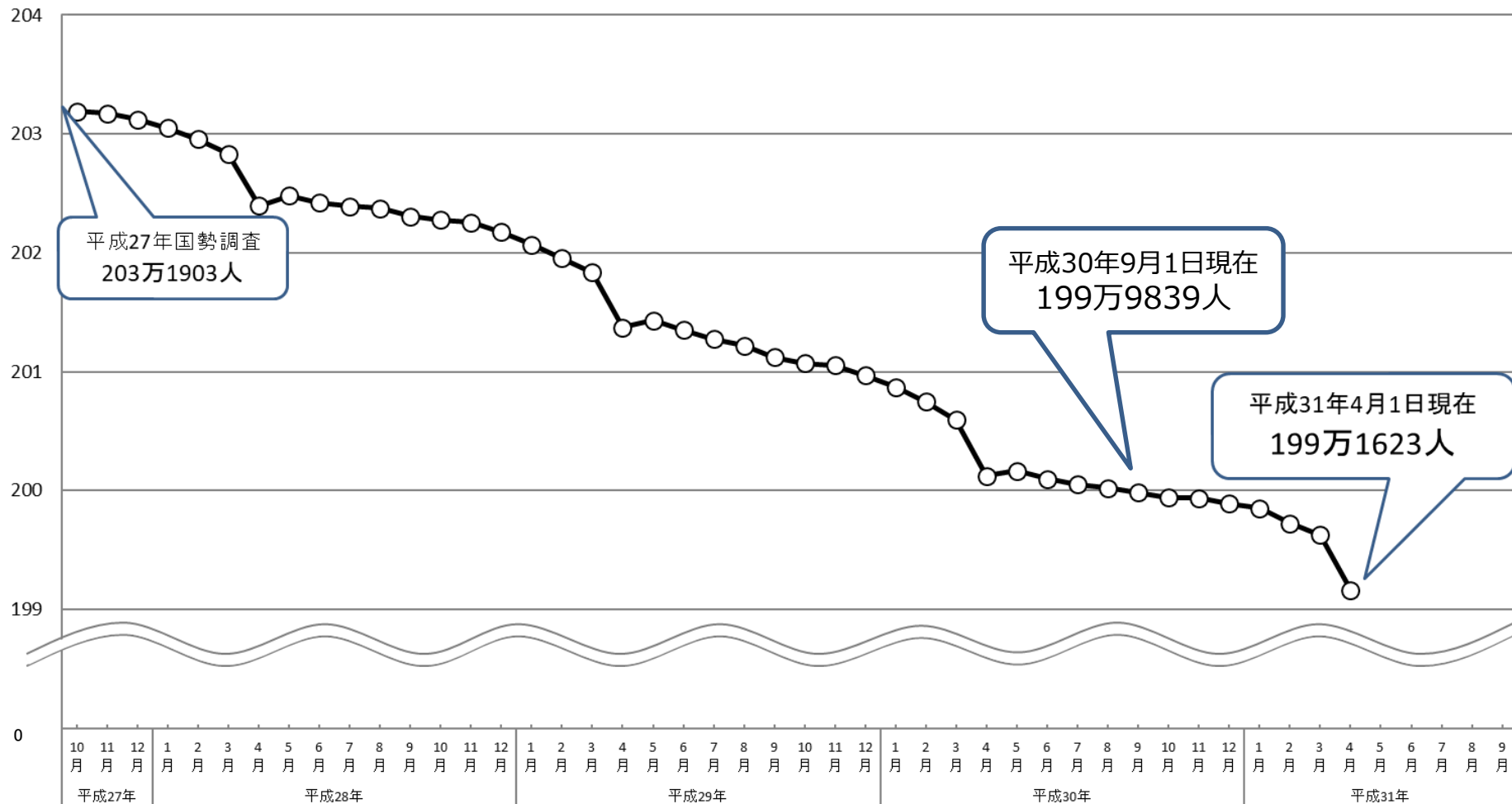
5年間の人口減少数は恵那市人口(51,073人)に匹敵



**平成30年9月1日現在の県人口は199万9839人となり、
35年ぶりに200万人を下回ったと推計された。
(平成31年4月1日現在 199万1623人)**

岐阜県の人口の推移

(万人)



出典: 岐阜県「岐阜県人口動態統計調査」(各月1日現在)

大垣市の人口は、2010年以降減少している

2005年：162,070人 → 2010年：161,160人 (△ 910人)

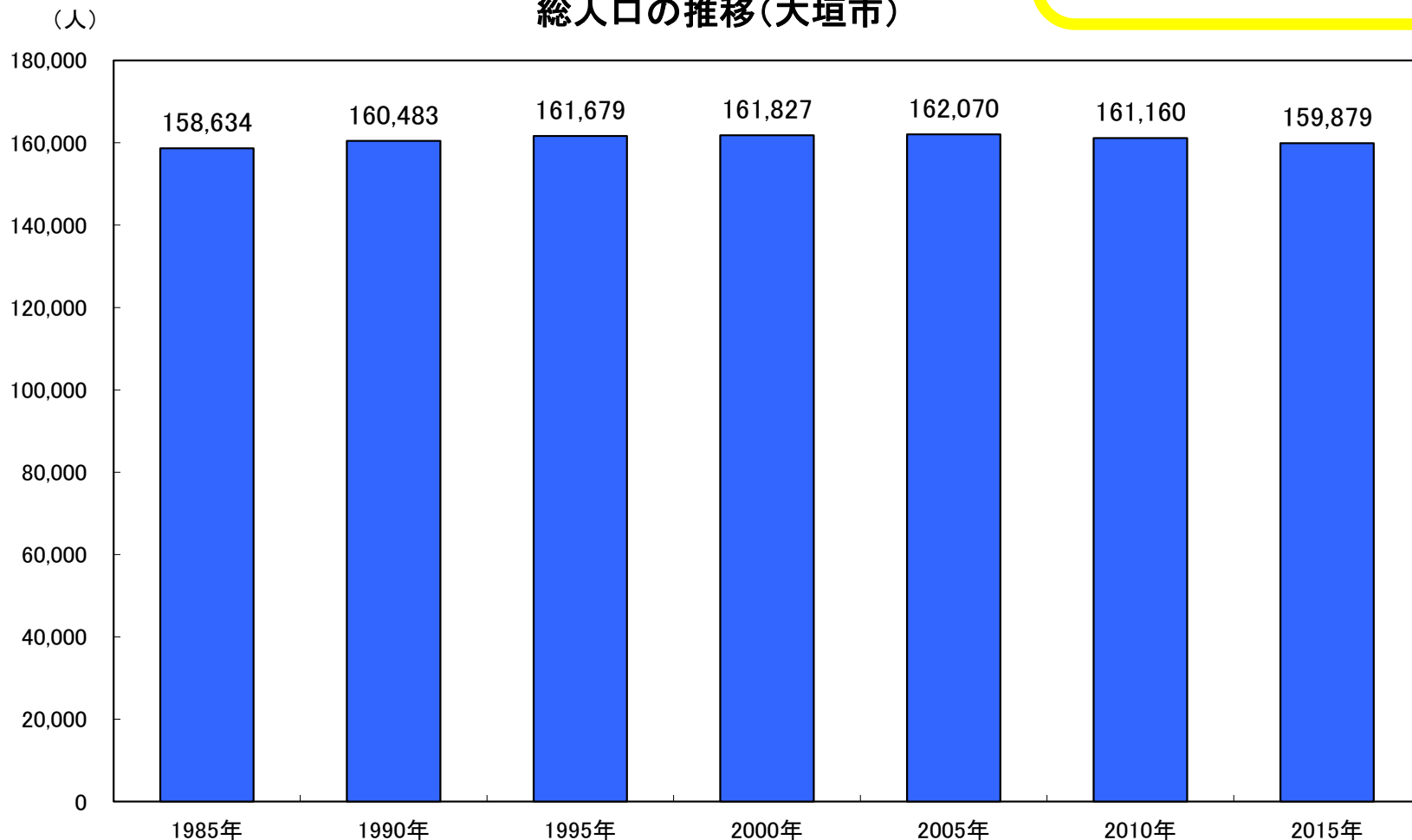
2010年：161,160人 → 2015年：159,879人 (△1,281人)

人口順位：県内2位

県人口に占める割合：7.8% (1985年) → 7.9% (2015年)

平成31年4月1日現在
15万8760人(県推計)

総人口の推移(大垣市)

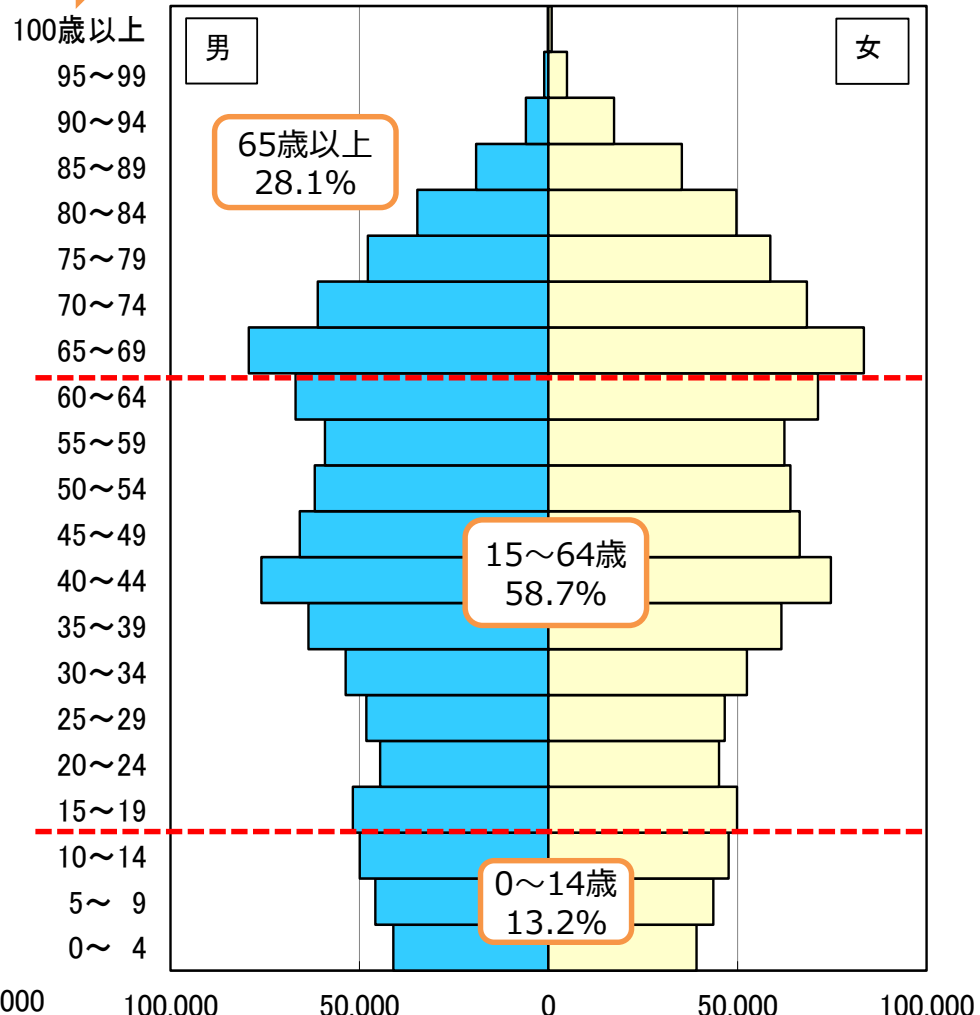
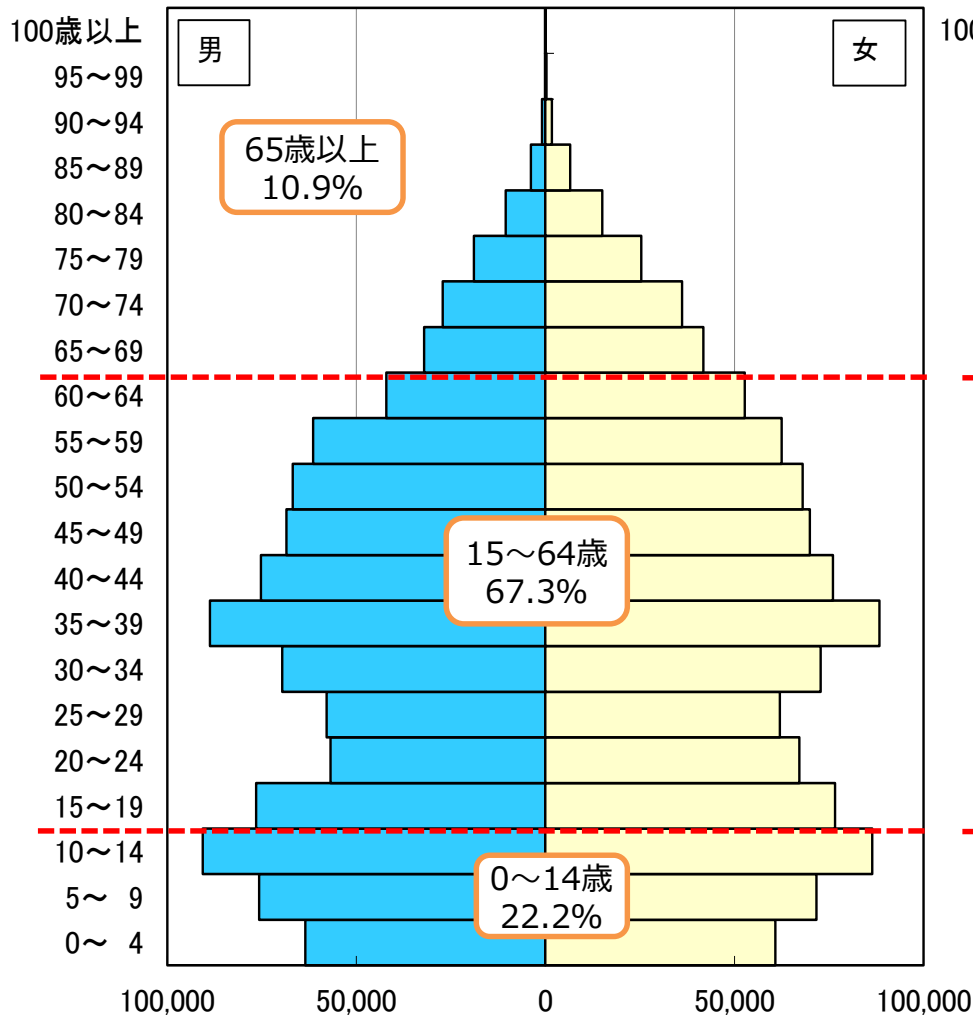


人口ピラミッドをみると、高齢層の厚みが増した「つぼ型」に変化 ～若い世代ほど少ない年齢構造に～

1985年人口ピラミッド(岐阜県)



2015年人口ピラミッド(岐阜県)



出典:総務省「昭和60年国勢調査」

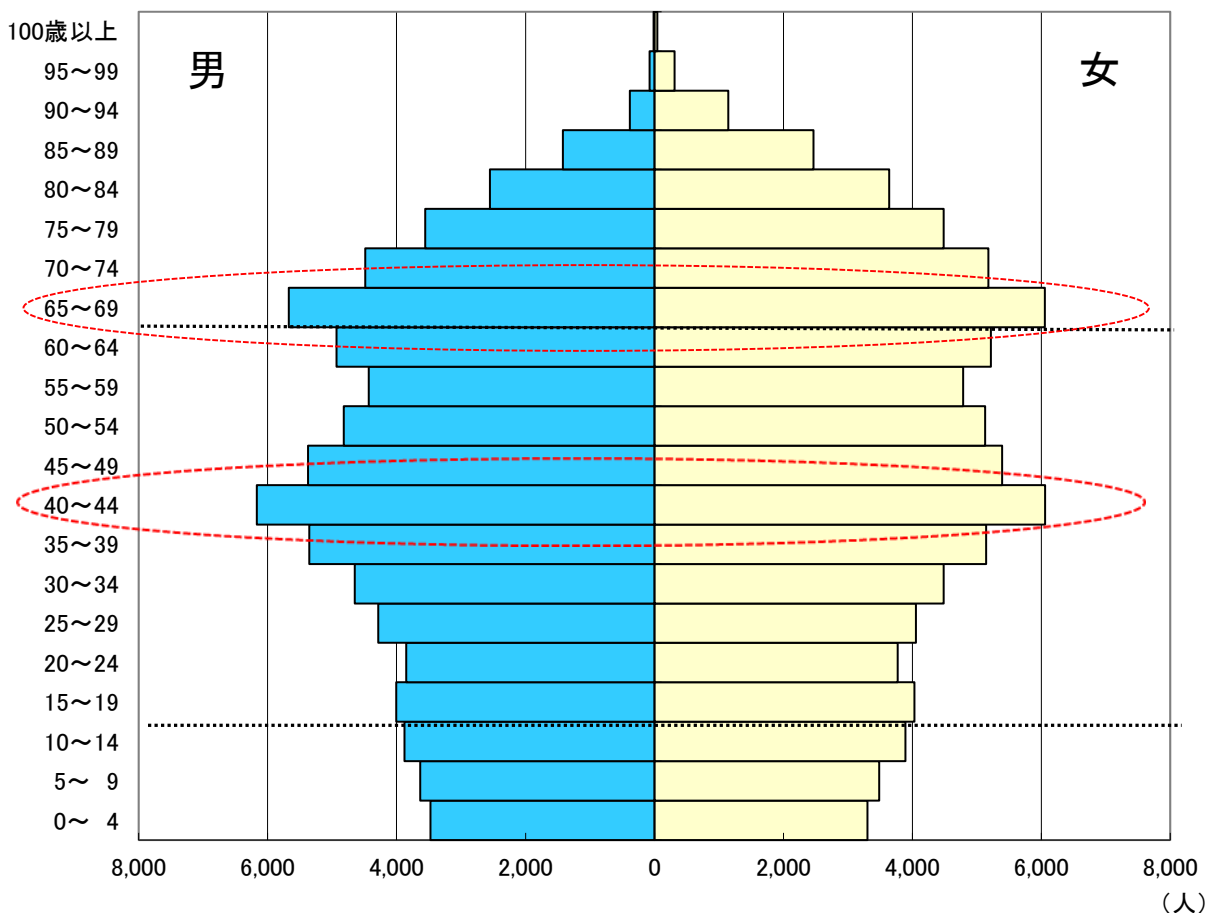
(人) 出典:総務省「平成27年国勢調査」

若い世代が少なく、中高年層に厚みのある年齢構造に変化 団塊世代と団塊ジュニア世代が多い人口構造

厚みのある中高年層が65歳以上となり、高齢者はさらに増加するとみられる。

人口に占める65歳以上人口の割合 1985年：9.9%（31位） → 2015年：26.1%（33位）

2015年人口ピラミッド(大垣市)



	人口(人)	構成比(%)
総人口	159,879	100.0
0~14歳	21,667	13.6
15~64歳	95,945	60.3
65歳以上	41,486	26.1

<岐阜県全体の人口構成>

- ・0~14歳 : 13.2%
- ・15~64歳 : 58.7%
- ・65歳以上 : 28.1%

<構成比の県内順位>

- ・0~14歳人口 : 15位
 - ・15~64歳人口 : 9位
 - ・65歳以上人口 : 33位
- ※数値の大きい順

人口を決めるのは、
自然動態（出生－死亡）と社会動態（転入－転出）

自然動態（自然増減）

出生－死亡



社会動態（社会増減）

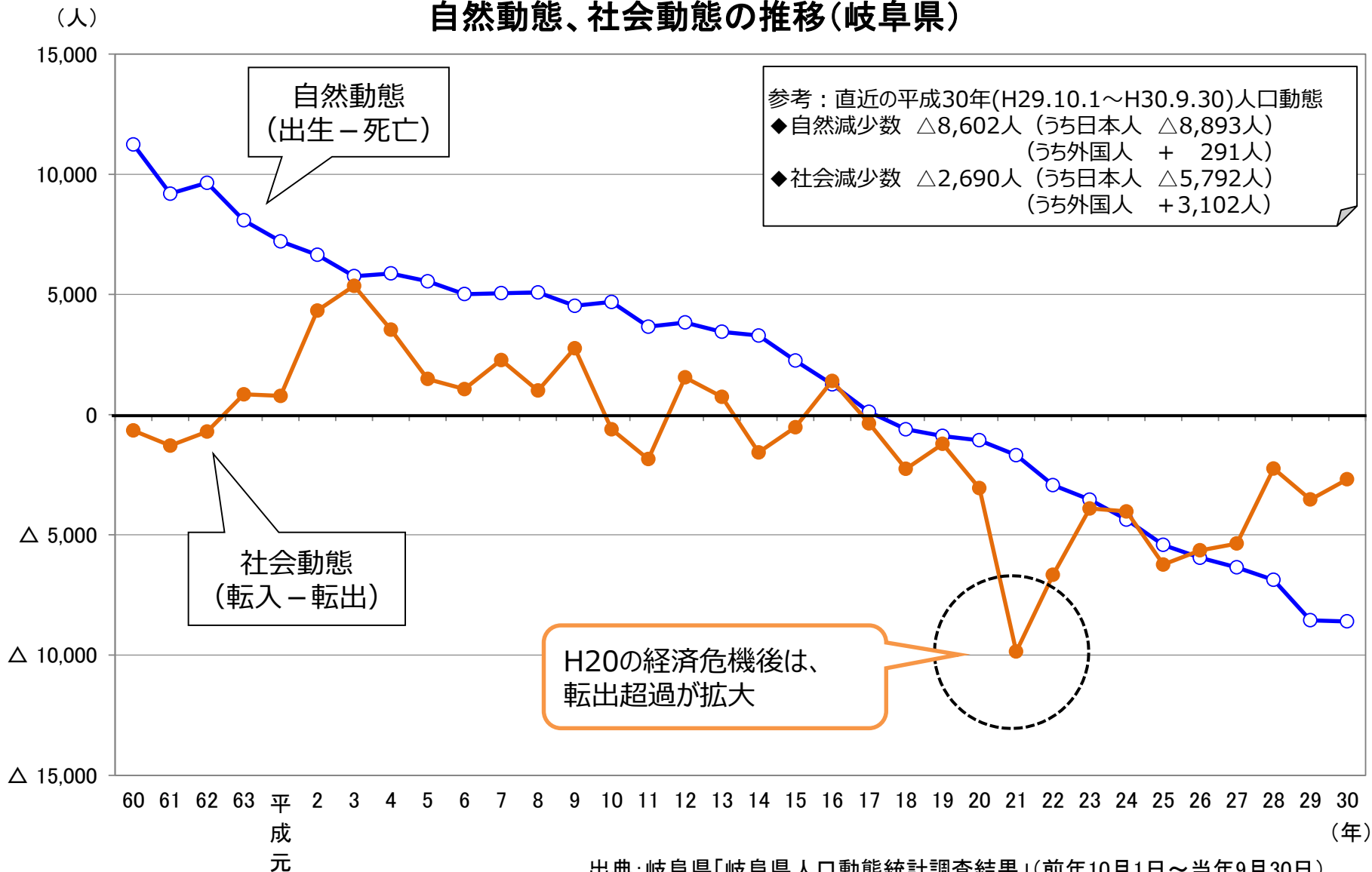
転入－転出



なぜ人口は減少しているか

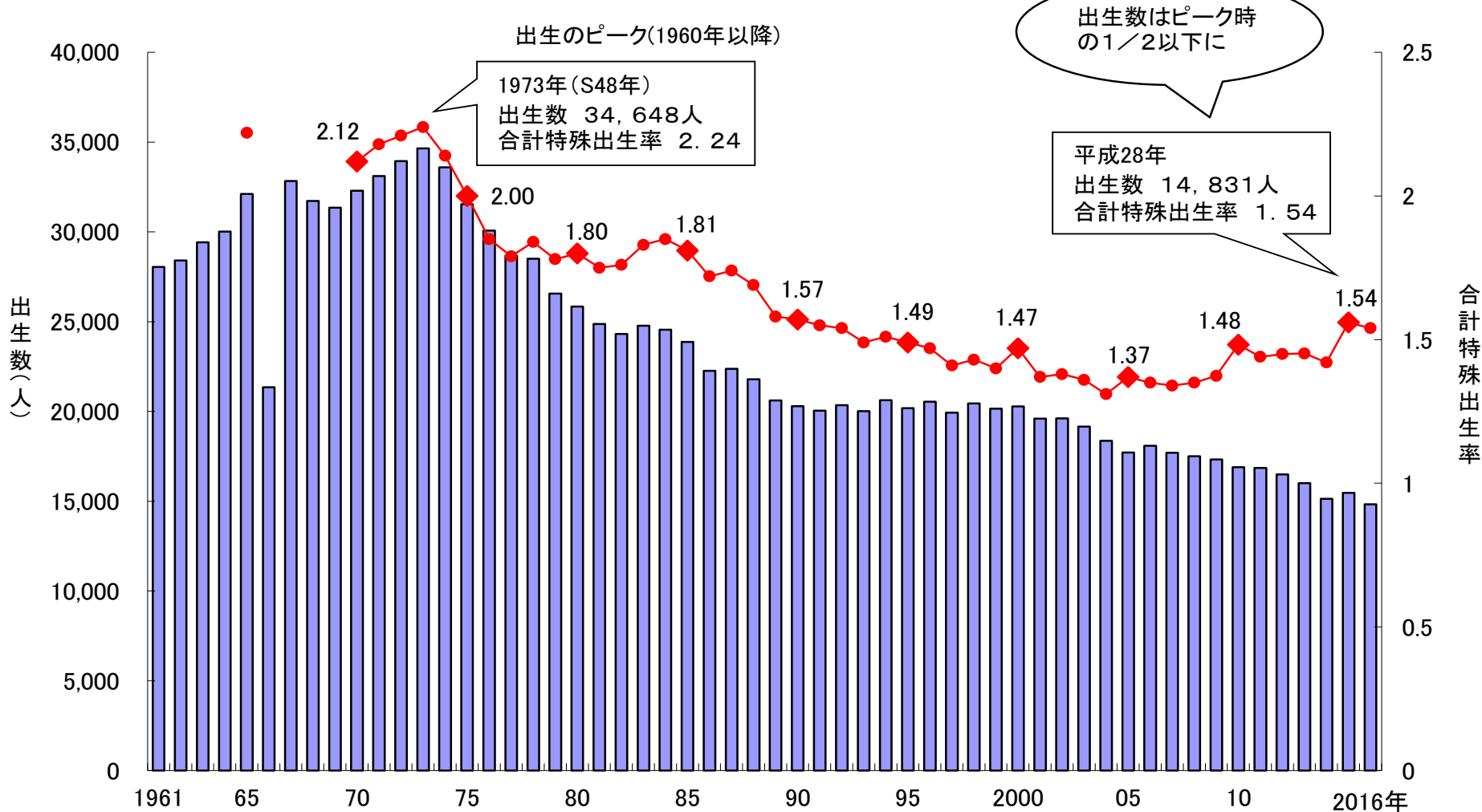
死亡数が出生数を上回る自然減少が年々拡大していることに加え、転出者が転入者を上回る社会減少(転出超過)が続くことが原因

自然動態、社会動態の推移(岐阜県)



出生率は人口維持に必要な2.07を大きく下回る1.54に

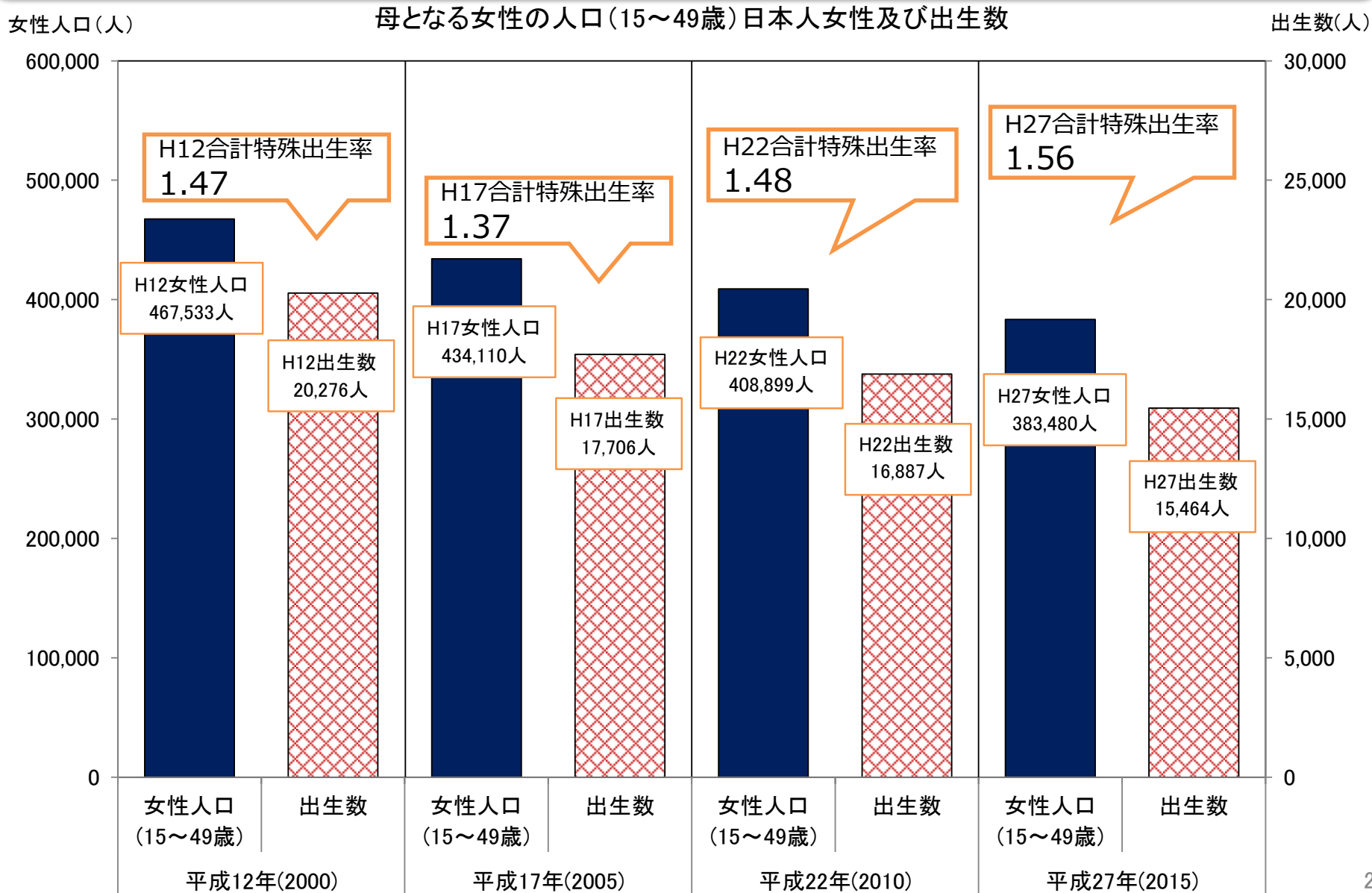
出生数及び合計特殊出生率の推移



出典：厚生労働省「人口動態統計」

※2015、2010年など国勢調査年の出生率は日本人女性人口を分母として算出されていることに注意。
人口置換水準2.07は、国立社会保障・人口問題研究所人口統計資料集2011より引用。

母となる女性人口が減少しているため、出生数は減少してしまう ～H27は合計特殊出生率が上昇したが、出生数は増加していない～

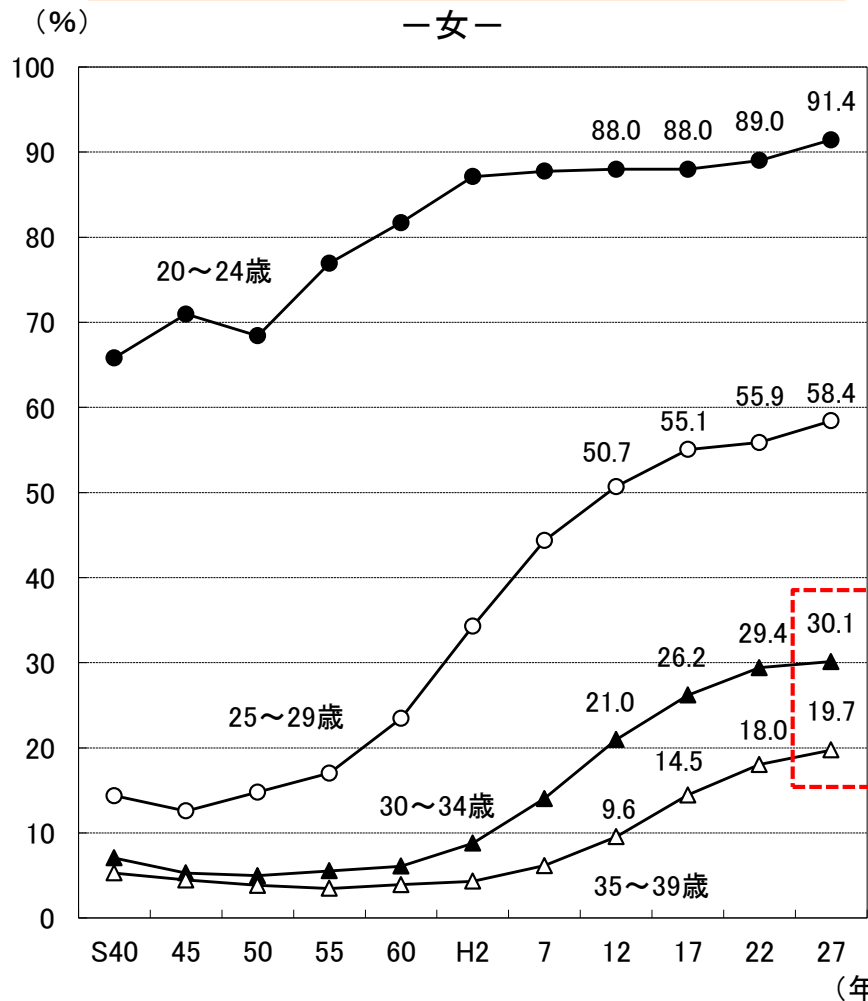
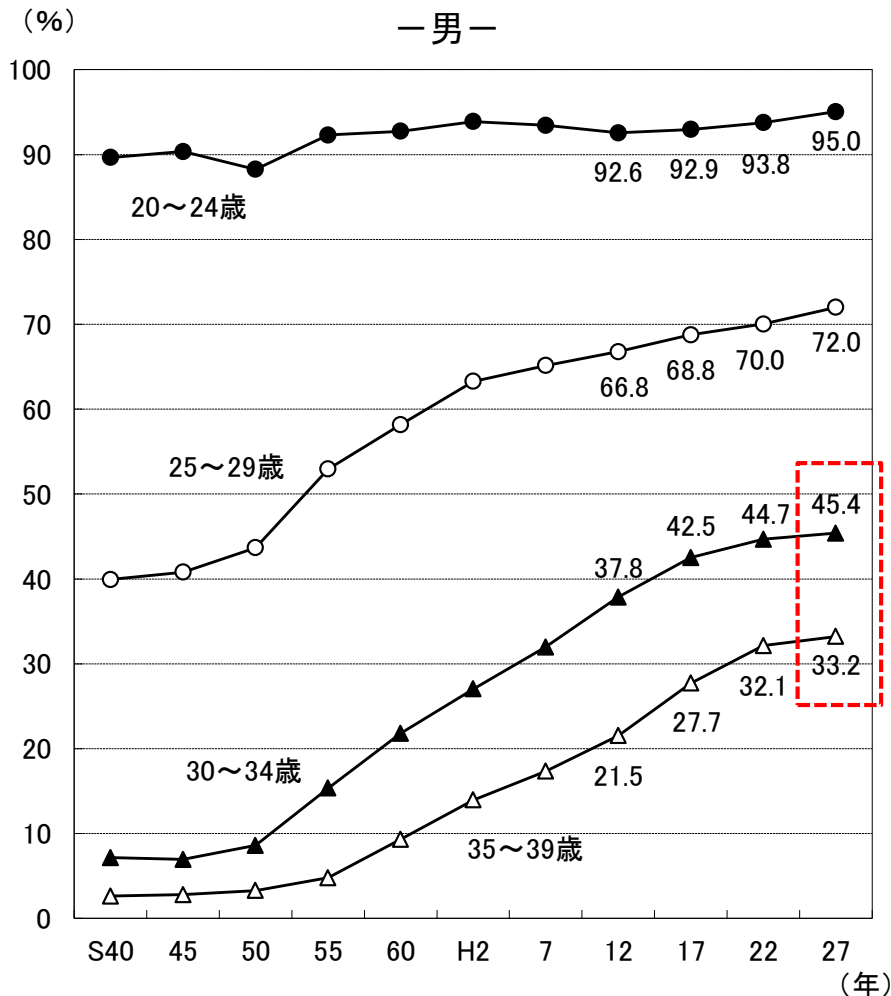


日本は、98%が嫡出子（夫婦から生まれた子ども）。出生には結婚が大きく影響。

若い世代の未婚率はさらに上昇。 30代前半では男性の半数近く、女性の3割が未婚。

20～30代の母親の出産が約95%

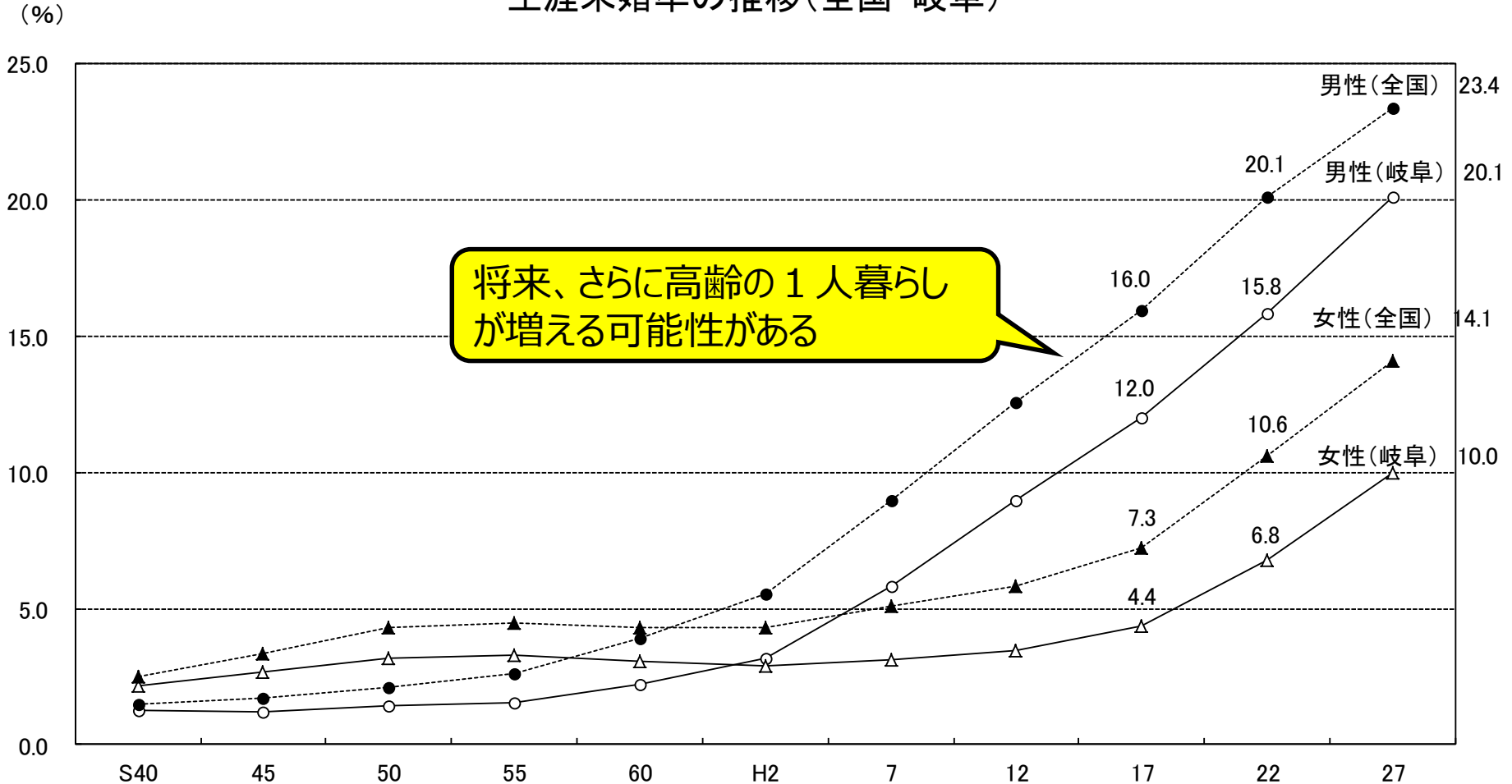
年齢別未婚率の推移(岐阜県)



出典：総務省「国勢調査」 ※未婚率は配偶関係不詳の人口を除いて算出。

**生涯未婚率（50歳時点で結婚したことのない人の割合）も、
県は男性の20.1%、女性は10.0%とさらに上昇。
全国では男性4人に1人、女性7人に1人が未婚。**

生涯未婚率の推移(全国・岐阜)



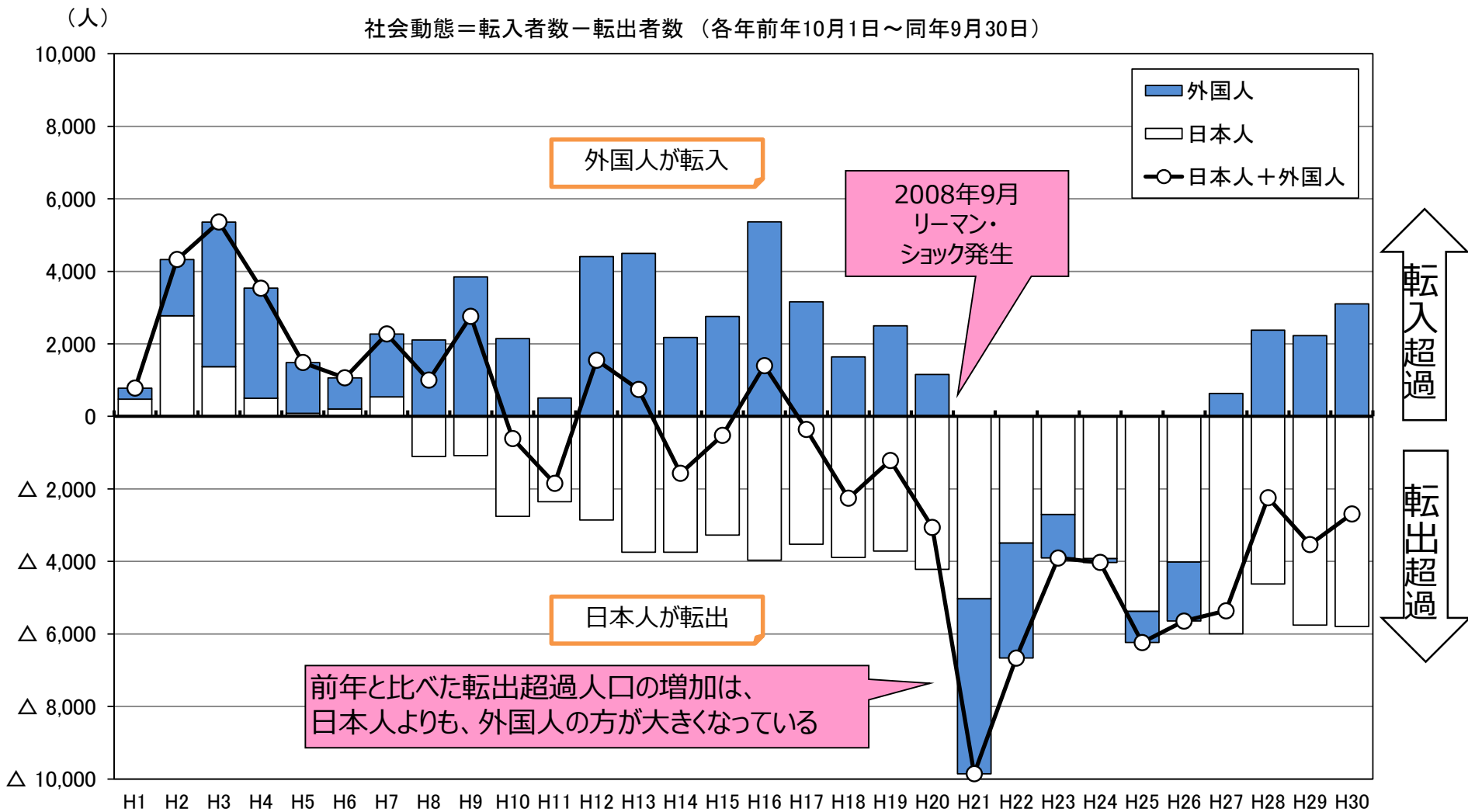
出典：総務省「国勢調査」※未婚率は配偶関係不詳の人口を除いて算出。

備考：生涯未婚率は、45～49歳と50～54歳未婚率の平均値であり、50歳時の未婚率を示す。

経済危機後大幅な転出超過が続いているが、 外国人はH27年以降転入超過

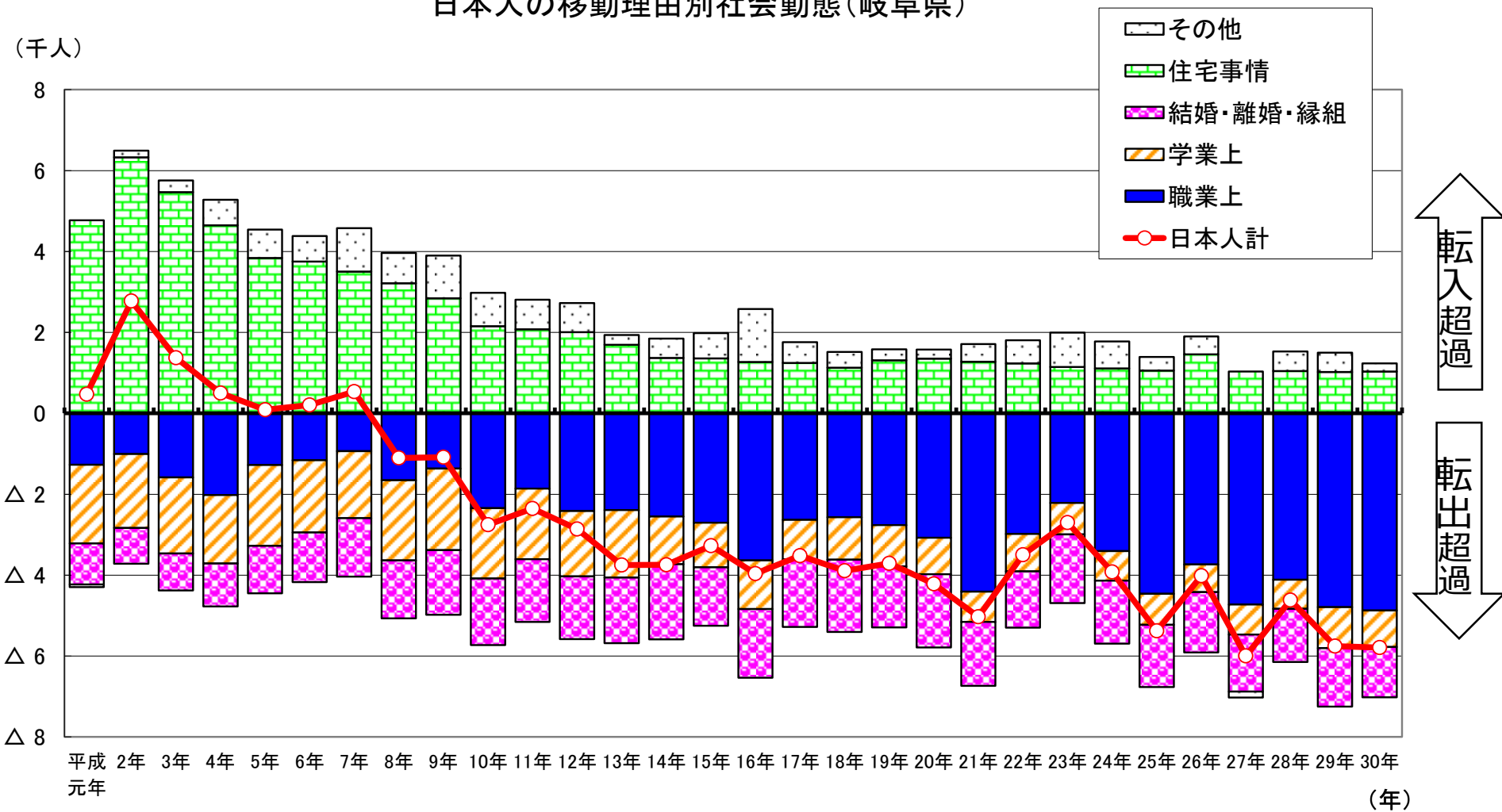
日本人・外国人別の社会動態の推移(岐阜県)

社会動態=転入者数-転出者数 (各年前年10月1日~同年9月30日)



住宅事情による転入が減り、H8年以降職業上、結婚等、学業上による転出超過が続く構造に変化はない。

日本人の移動理由別社会動態(岐阜県)



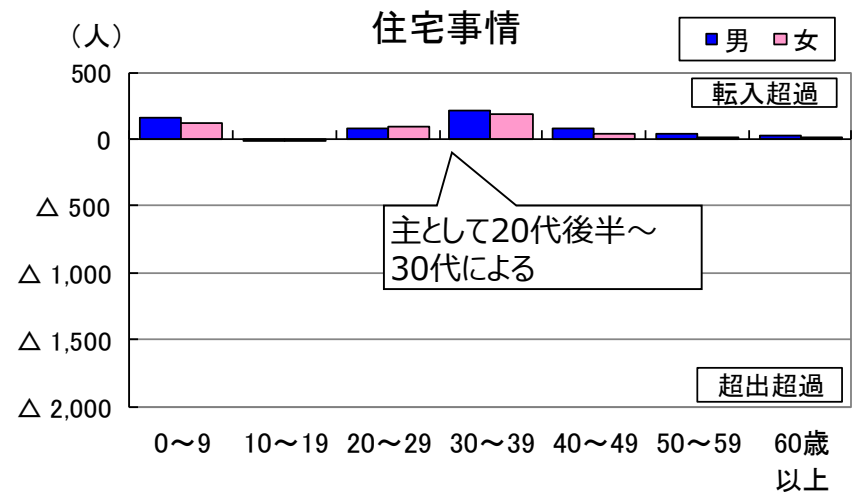
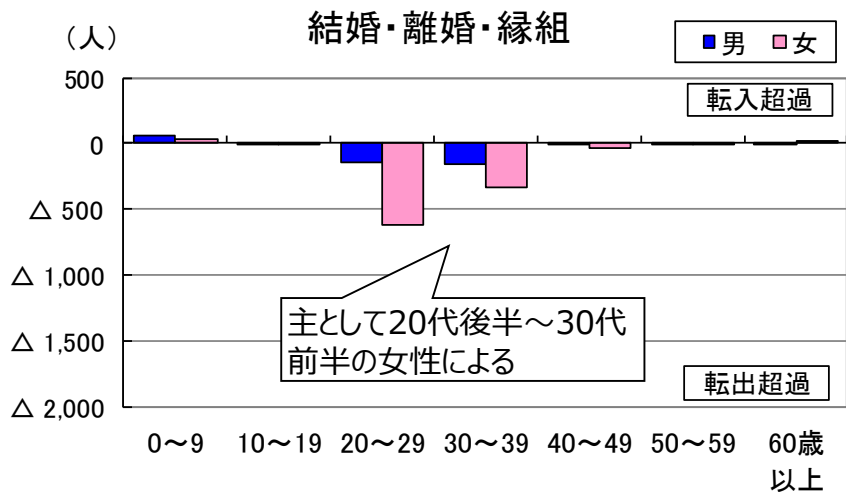
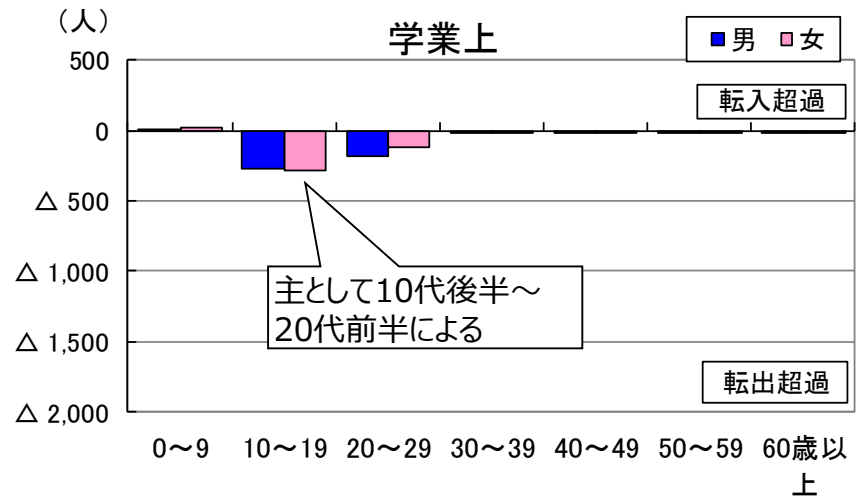
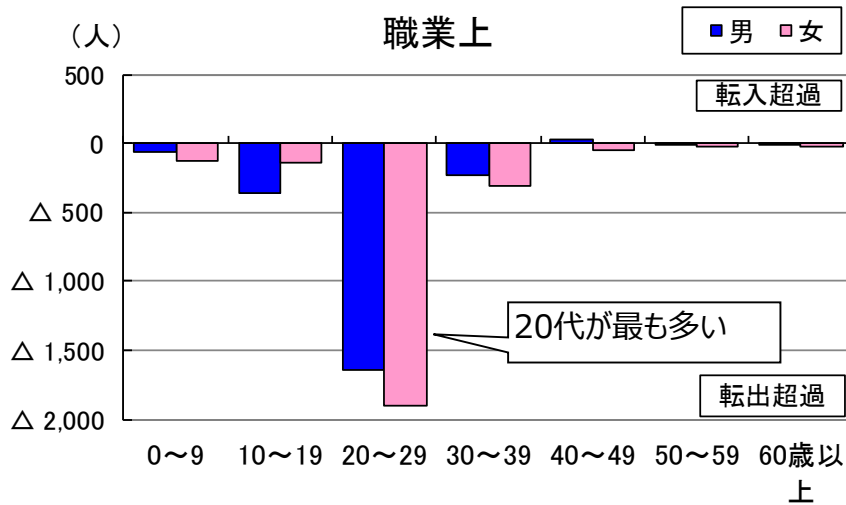
出典:岐阜県「岐阜県人口動態統計調査」

社会動態 = 転入者数 - 転出者数

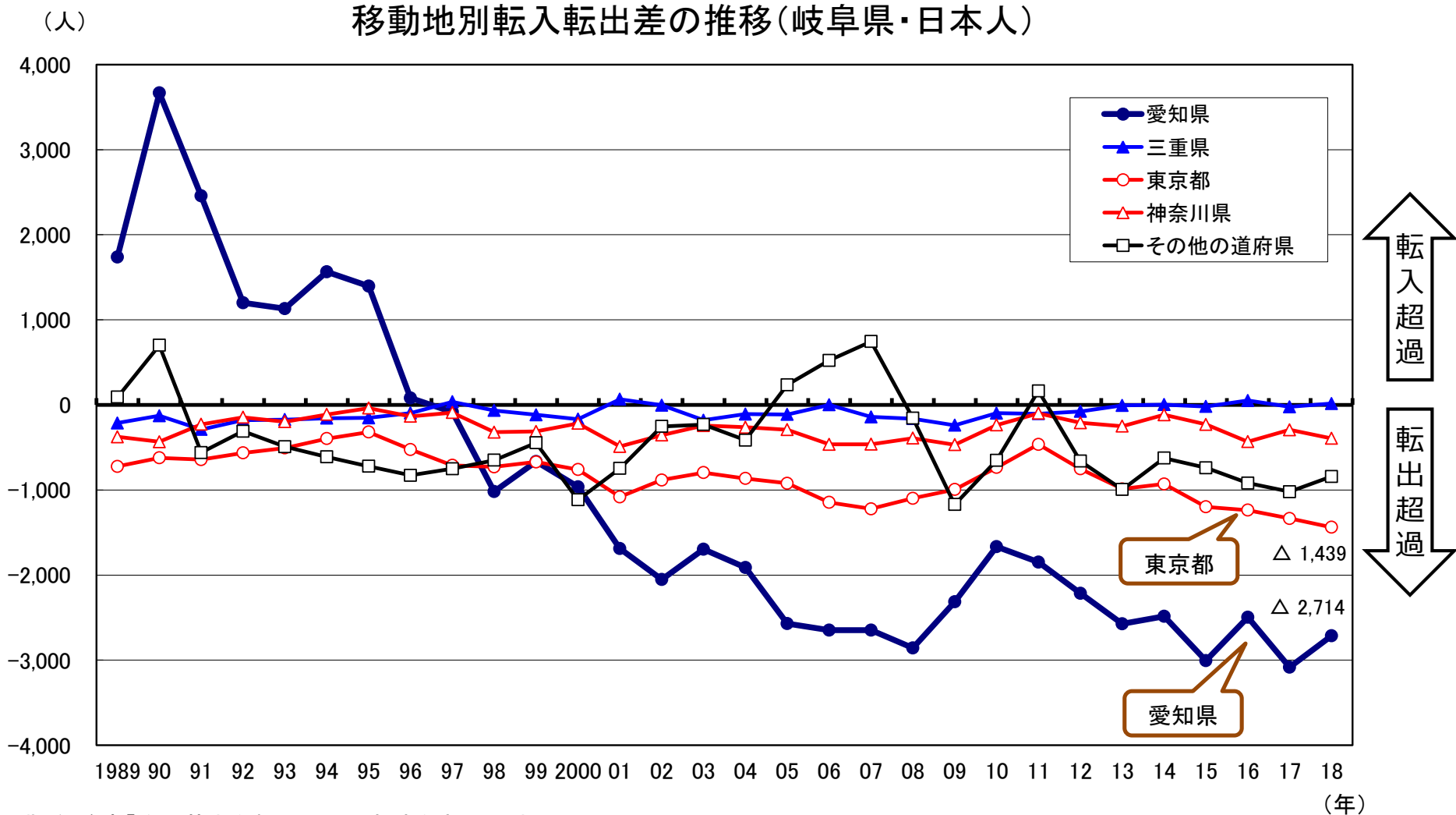
(年)

転出超過の中心は20代の若い世代 職を求めて県外へ出ていってしまうとみられる

主な移動理由でみた世代別日本人の社会動態(岐阜県 H30)



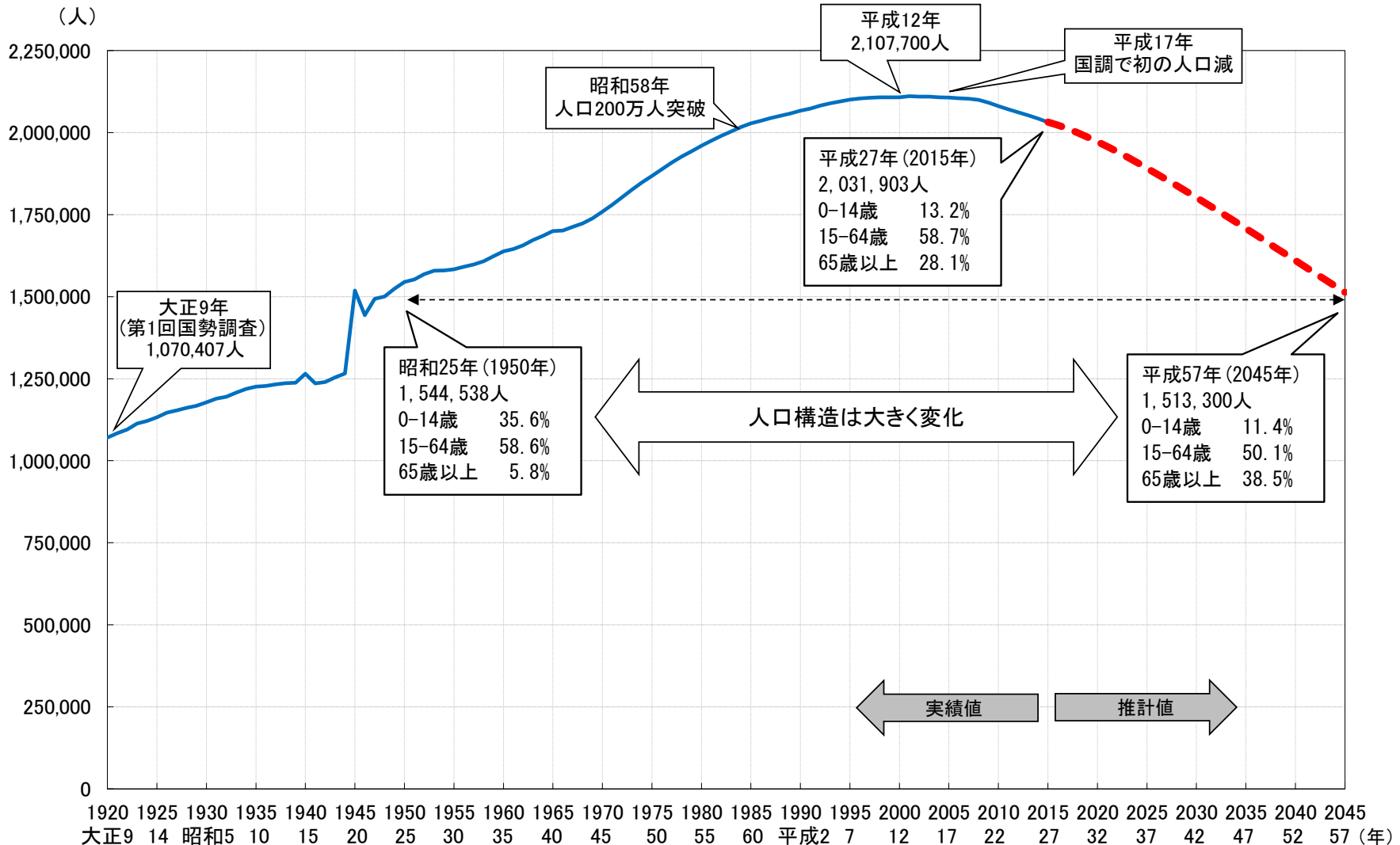
愛知県への大幅な転出超過が続いている



出典:総務省「住民基本台帳人口移動報告年報」(日本人)

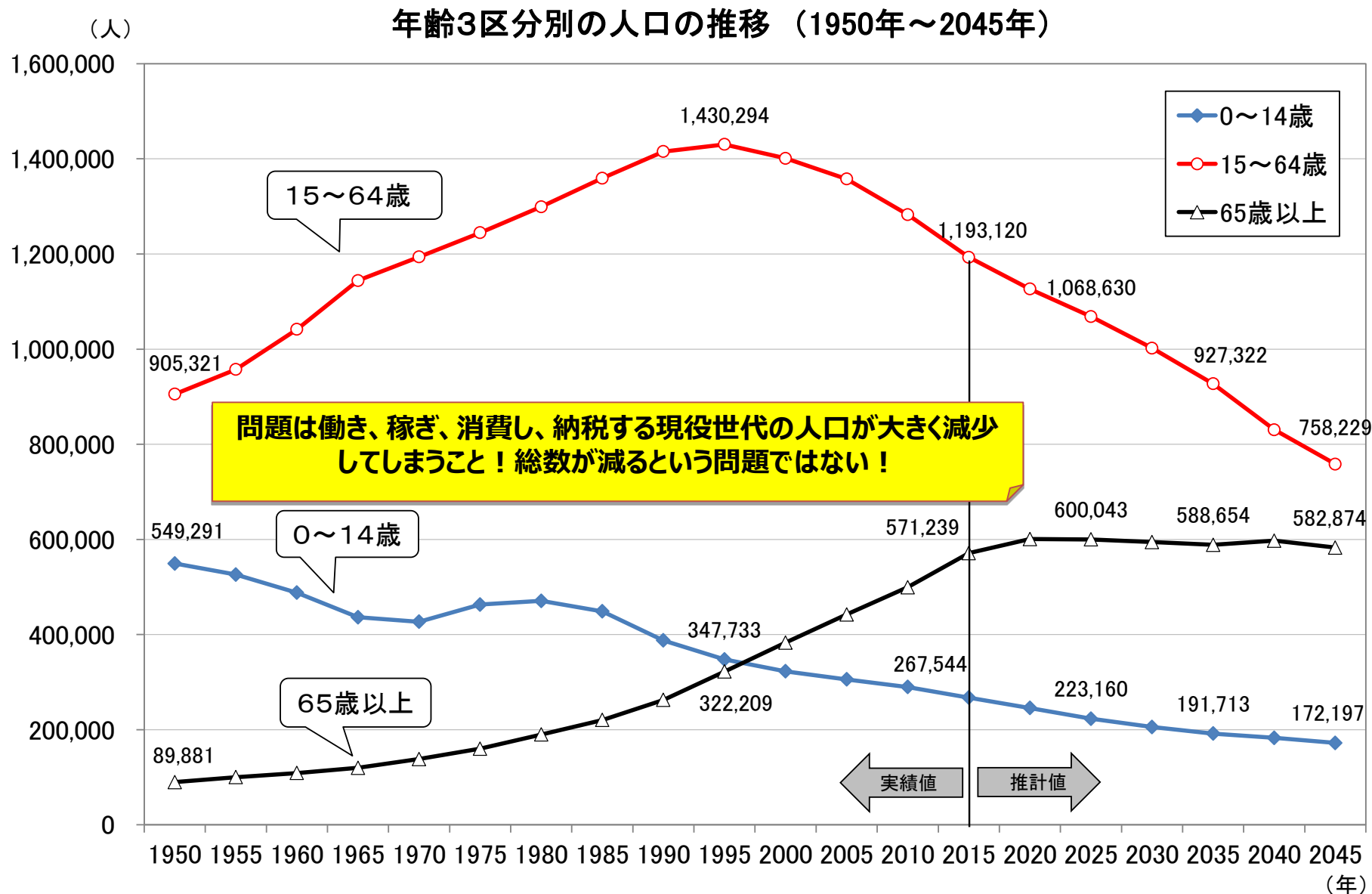
本県の人口は2005年頃から減少を続けている 2045年には約151万人に(約52万人の大幅減)

岐阜県の人口の推移と将来の見通し



注) 平成27年の年齢3区分割合は、年齢不詳をあん分した人口により計算したもの。 出典: 岐阜県政策研究会人口動向研究部会 (H29.4月)

地域を支える現役世代(15～64歳)は43万人の減少。0～14歳の子どもは10万人減り、65歳以上の高齢者は約1万人の増加

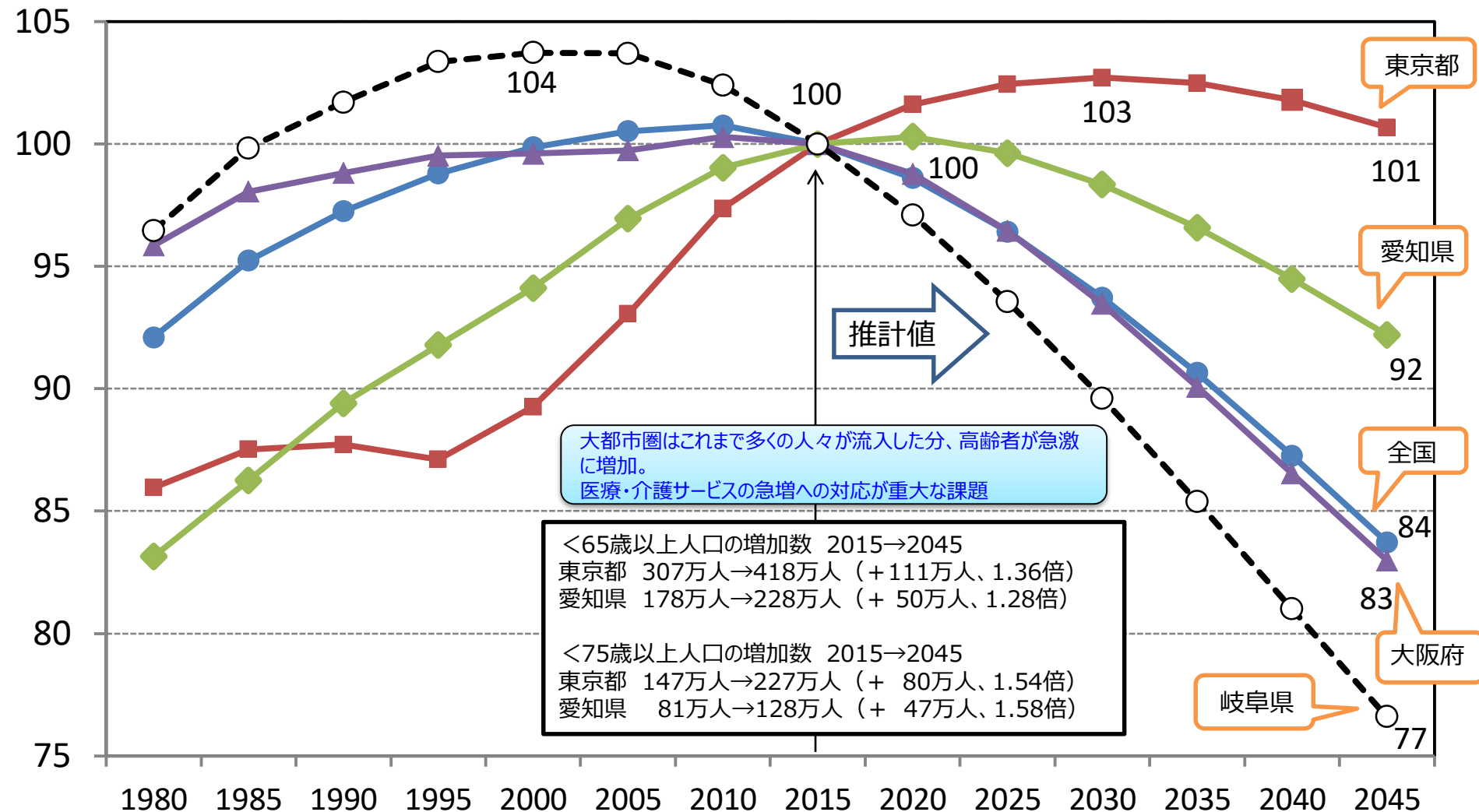


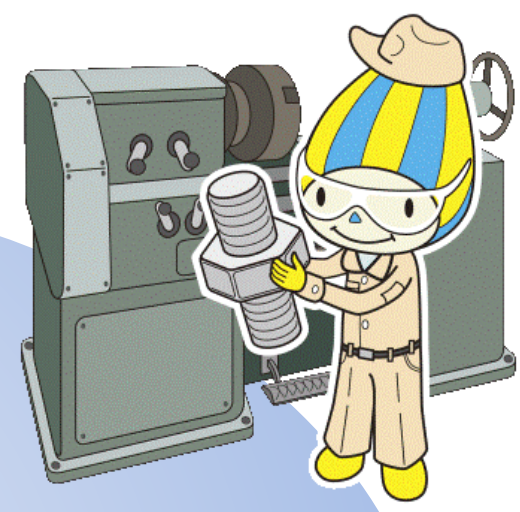
注)平成22年の年齢3区分割合は、年齢不詳をあん分した人口により計算したもの。出典:岐阜県政策研究会人口動向研究部会(H24.3月)

時間差こそあれ、全国で人口は減少していく

2015年人口=100とした人口指数の推移

出典：国勢調査、日本の地域別将来人口推計
(H30.3月 国立社会保障人口問題研究所)





産業



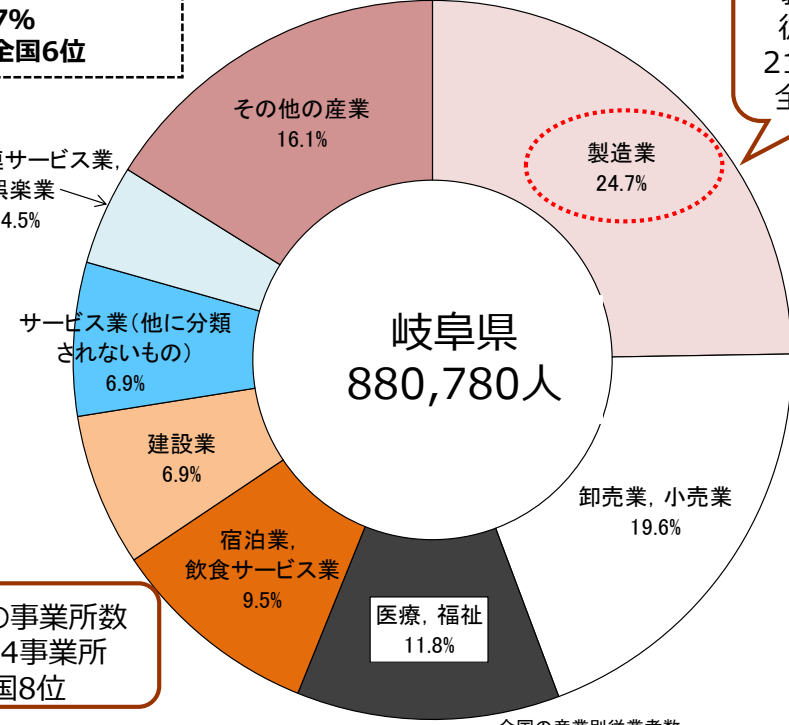
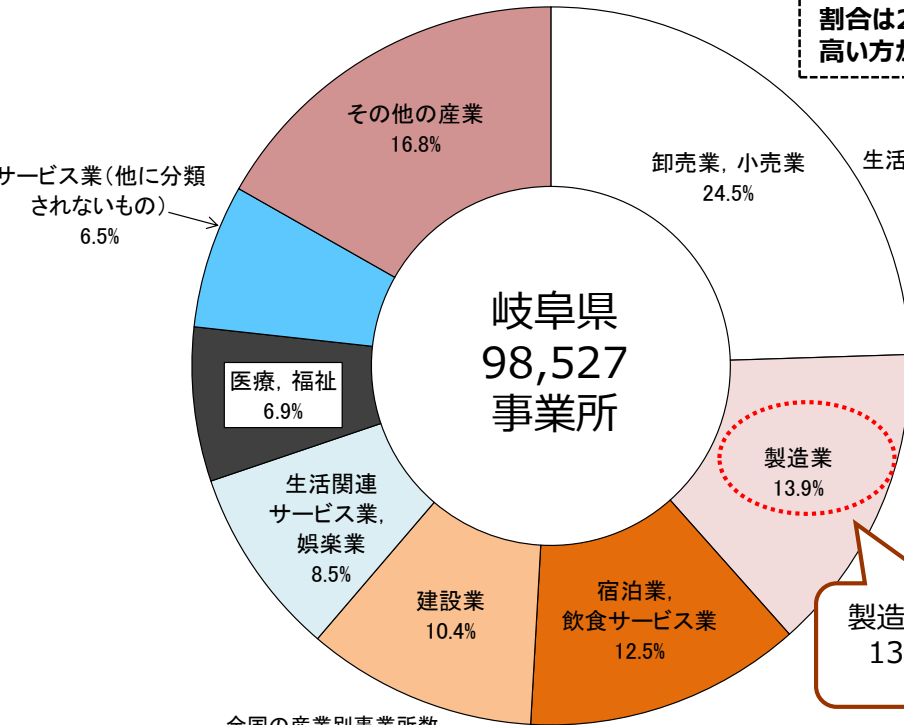
産業別の事業所数、従業者数でも、製造業の割合が高い

岐阜県の産業別事業所数

製造業で働いている人の割合は24.7%
高い方から全国6位

岐阜県の産業別従業者数

製造業の従業者数
217,881人
全国13位

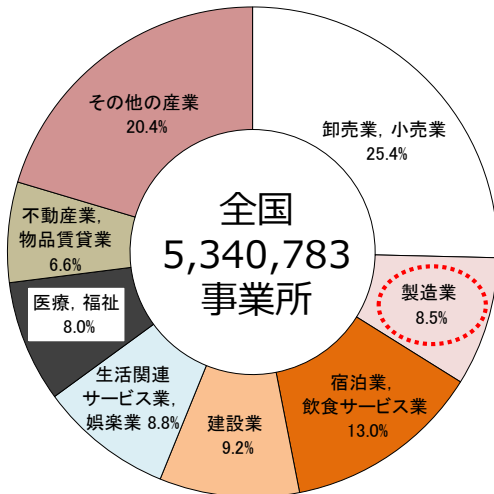


製造業の事業所数
13,734事業所
全国8位

全国の産業別事業所数

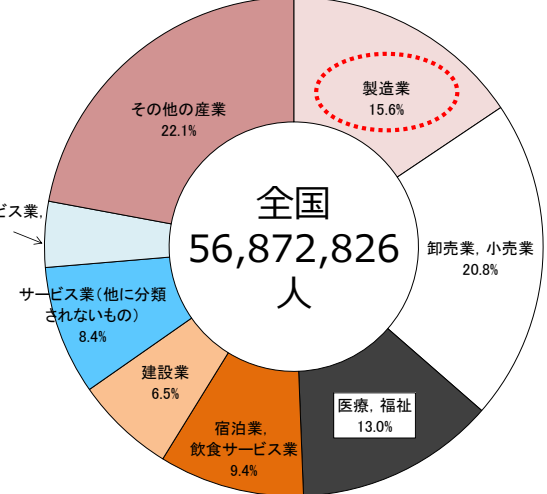
事業所数に占める製造業事業所の割合は13.9%
高い方から全国1位

全国の産業別従業者数



「その他の産業」

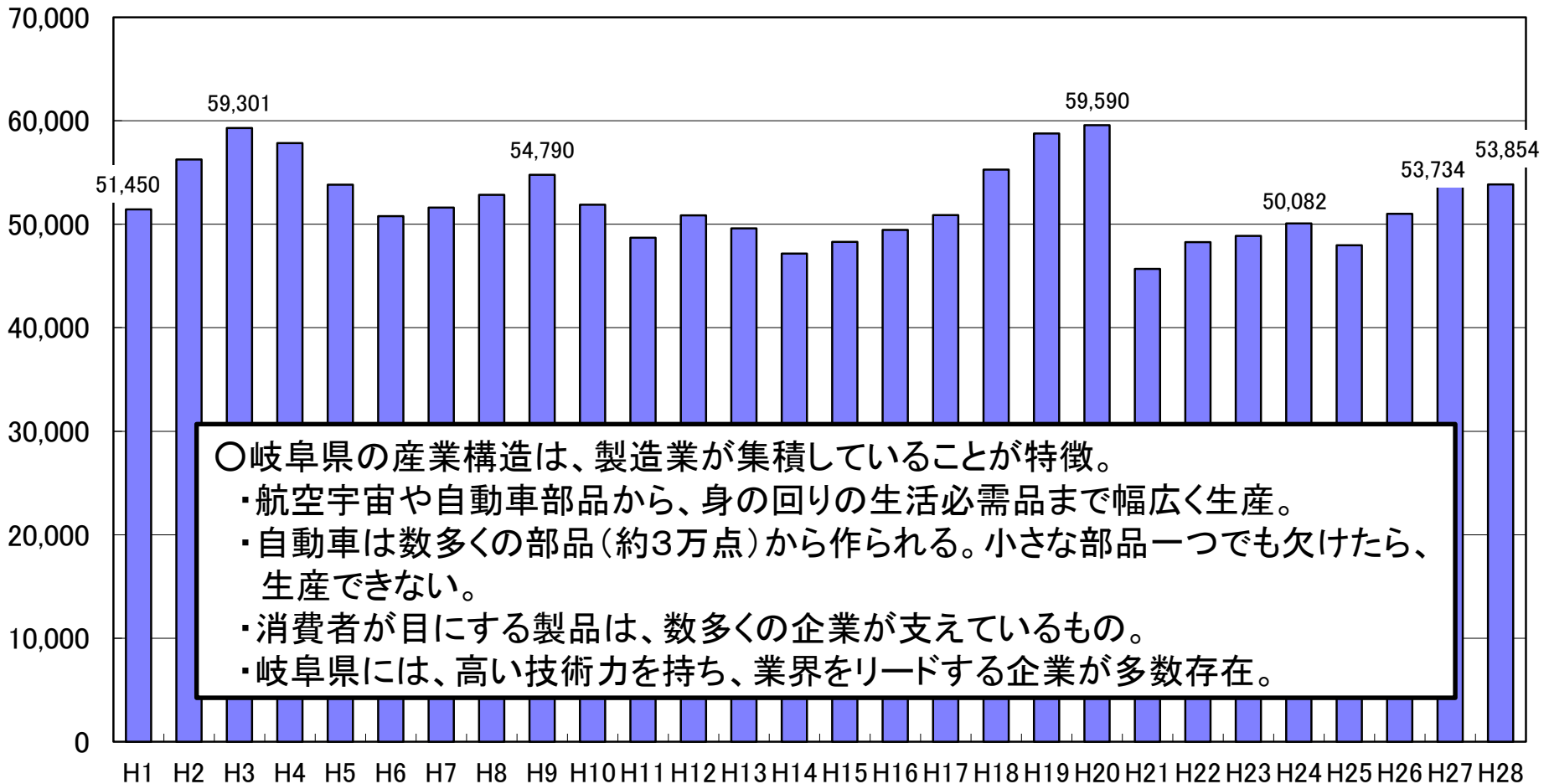
- = 農林漁業 + 鉱業
- + 電気・ガス・熱供給・水道業
- + 情報通信業 + 運輸業、郵便業
- + 金融・保険業 + 不動産業、物品賃貸業
- + 学術研究、専門・技術サービス業
- + 教育、学習支援業 + 複合サービス業



出典：総務省「平成28年経済センサス-活動調査」
注) 事業内容等が不詳の事業所を除く。

製造品出荷額は約5兆円。H22以降横ばいが続いている

(億円) 岐阜県における製造業製造品出荷額等の推移(従業者規模4人以上)



○岐阜県の産業構造は、製造業が集積していることが特徴。

- ・航空宇宙や自動車部品から、身の回りの生活必需品まで幅広く生産。
- ・自動車は数多くの部品(約3万点)から作られる。小さな部品一つでも欠けたら、生産できない。
- ・消費者が目にする製品は、数多くの企業が支えているもの。
- ・岐阜県には、高い技術力を持ち、業界をリードする企業が多数存在。

出典: 経済産業省「工業統計」(4人以上)、ただしH23、H27は、総務省「経済センサス-活動調査」

生活必需品から 航空機部品まで 幅広く集積している

(注) 一般機械器具は、はん用機械器具 (2730億円)、生産用機械器具 (4937億円)、業務用機械器具 (373億円) の合計。

特色ある地場産業が各地に存在

・かつては、繊維、陶磁器が製造業の主力となっていたが、現在は、輸送機械、電気機械、一般機械が主力。

伝統的な「匠の技」

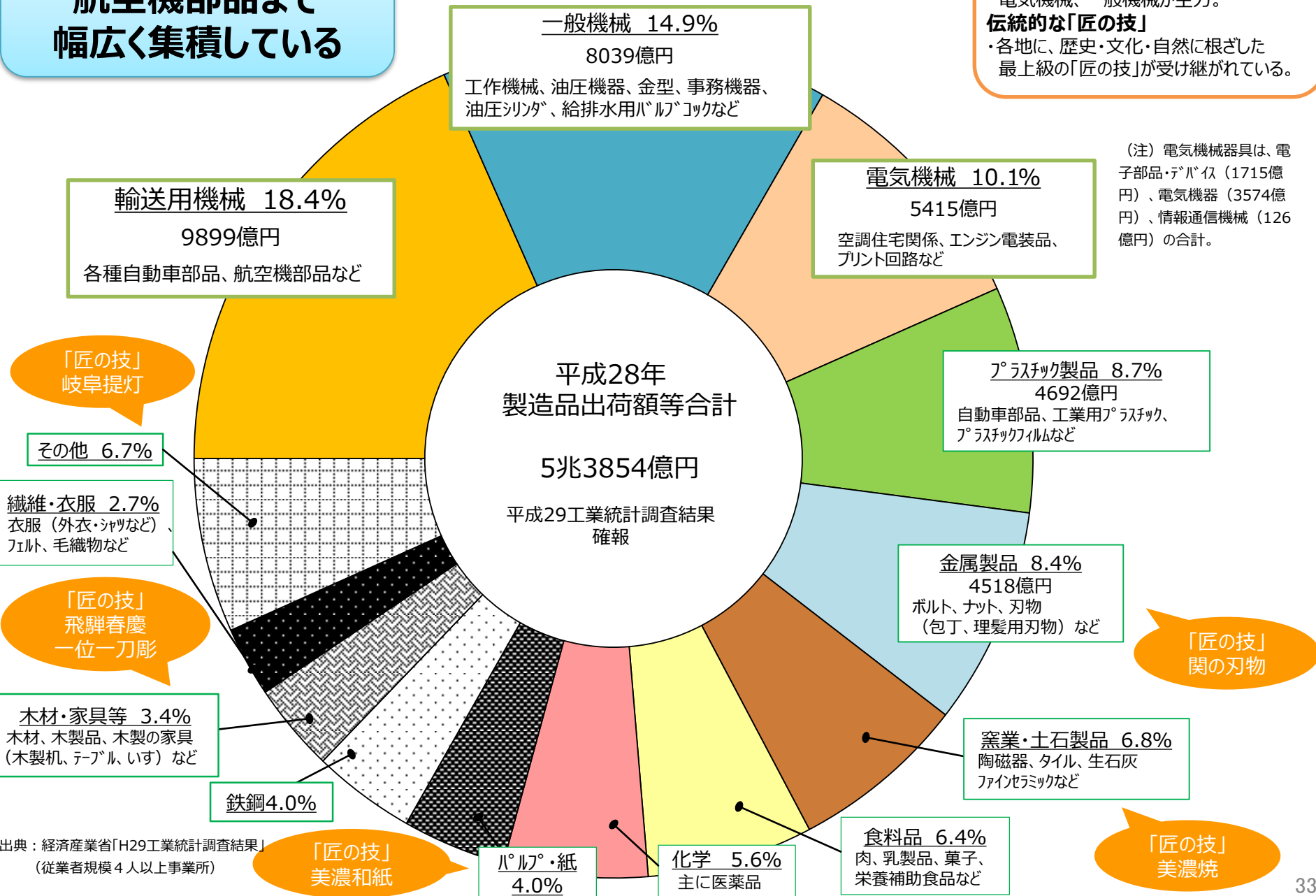
・各地に、歴史・文化・自然に根ざした最上級の「匠の技」が受け継がれている。

(注) 電気機械器具は、電子部品・デバイス (1715億円)、電気機器 (3574億円)、情報通信機械 (126億円) の合計。

平成28年
製造品出荷額等合計

5兆3854億円

平成29工業統計調査結果
確報



「匠の技」
岐阜提灯

その他 6.7%

繊維・衣服 2.7%
衣服 (外衣・シャツなど)、
フェルト、毛織物など

「匠の技」
飛騨春慶
一位一刀彫

木材・家具等 3.4%
木材、木製品、木製の家具
(木製机、テーブル、いす) など

鉄鋼4.0%

「匠の技」
美濃和紙

パルプ・紙
4.0%

化学 5.6%
主に医薬品

食品 6.4%
肉、乳製品、菓子、
栄養補助食品など

「匠の技」
関の刃物

窯業・土石製品 6.8%
陶磁器、タイル、生石灰
ファイセラミックなど

「匠の技」
美濃焼

金属製品 8.4%
4518億円
ボルト、ナット、刃物
(包丁、理髪用刃物) など

プラスチック製品 8.7%
4692億円
自動車部品、工業用プラスチック、
プラスチックフィルムなど

電気機械 10.1%
5415億円
空調住宅関係、エンジン電装品、
プリント回路など

一般機械 14.9%
8039億円
工作機械、油圧機器、金型、事務機器、
油圧シリンダ、給排水用バルブ・コックなど

輸送用機械 18.4%
9899億円
各種自動車部品、航空機部品など

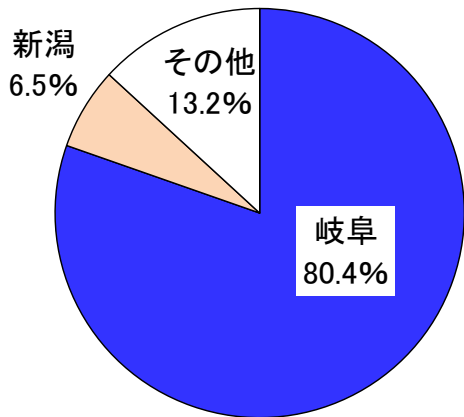
出典：経済産業省「H29工業統計調査結果」
(従業者規模4人以上事業所)

岐阜県が誇る、出荷額全国トップの主な製品を紹介します。

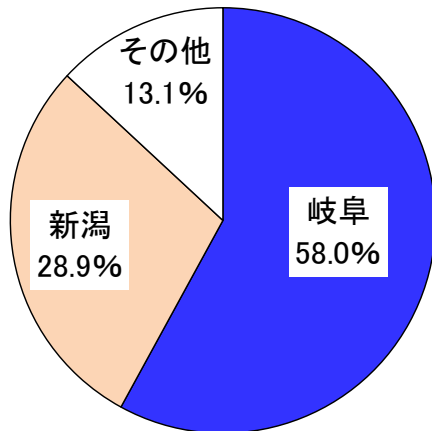
包丁、理髪用刃物、ナイフ、はさみ 全国1位

刀鍛冶の伝統を受け継ぐ
関市の刃物が有名

「理髪用刃物」の出荷額シェア



「ほう丁」の出荷額シェア

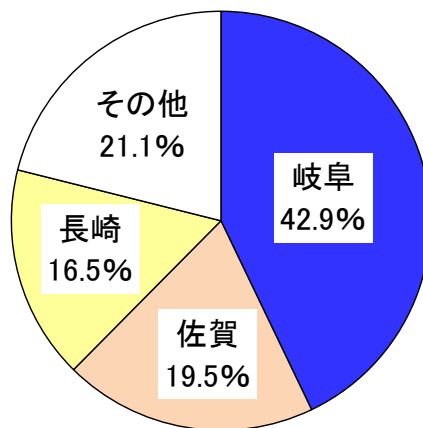


和食器、洋食器、タイル 全国1位

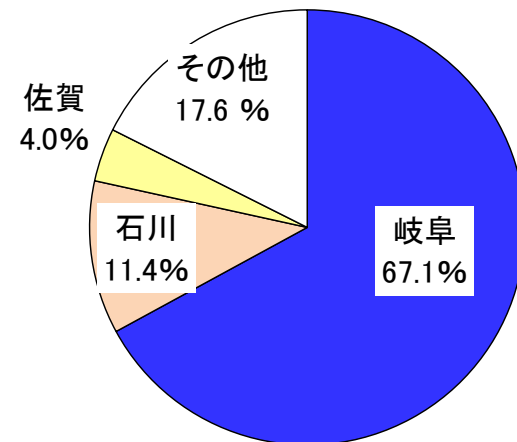
志野や織部で有名な「美濃焼」の産地



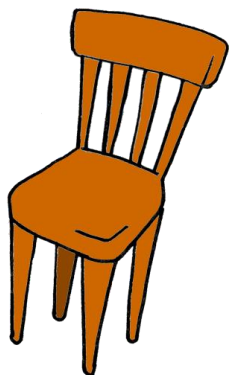
「和飲食器」出荷額シェア



「洋飲食器」出荷額シェア



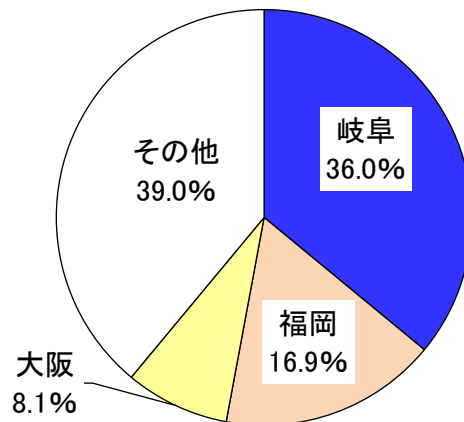
木製机・テーブル・いす 全国1位



「飛騨の匠」を受け継いだ
木工産業

給排水用バルブ・コック 全国1位

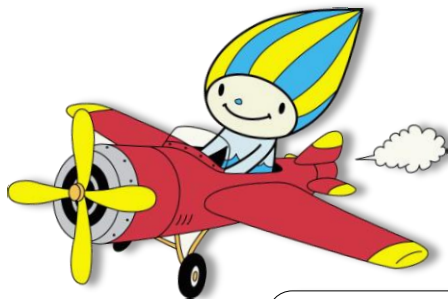
「給排水用バルブ・コック」の出荷額シェア



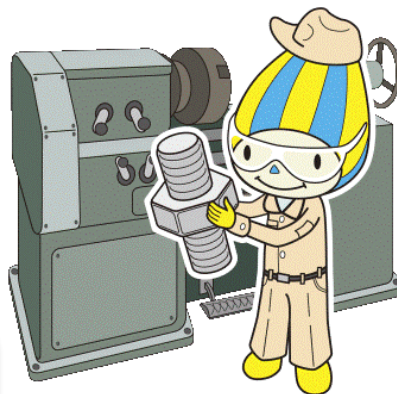
岐阜県山県市は
水栓バルブ発祥
の地



航空機関連産業の従業者数は全国2位



愛知、岐阜、神奈川・・・



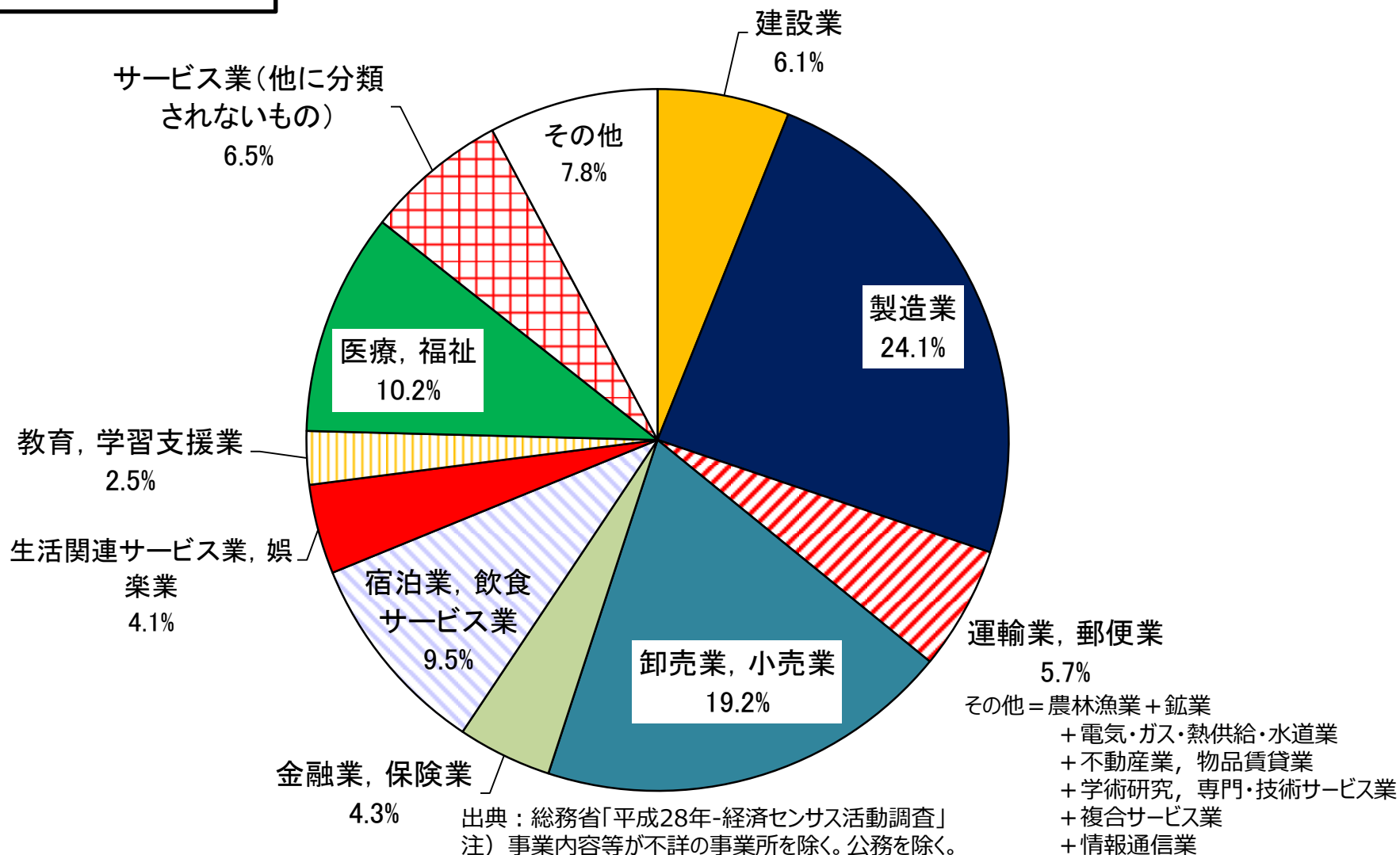
他にもたくさんあります

ちょうちん全国1位、油圧シリンダ全国1位など

産業別の従業者数は、製造業が24.1%と最も多くを占める 次いで卸売業・小売業が19.2%と多い

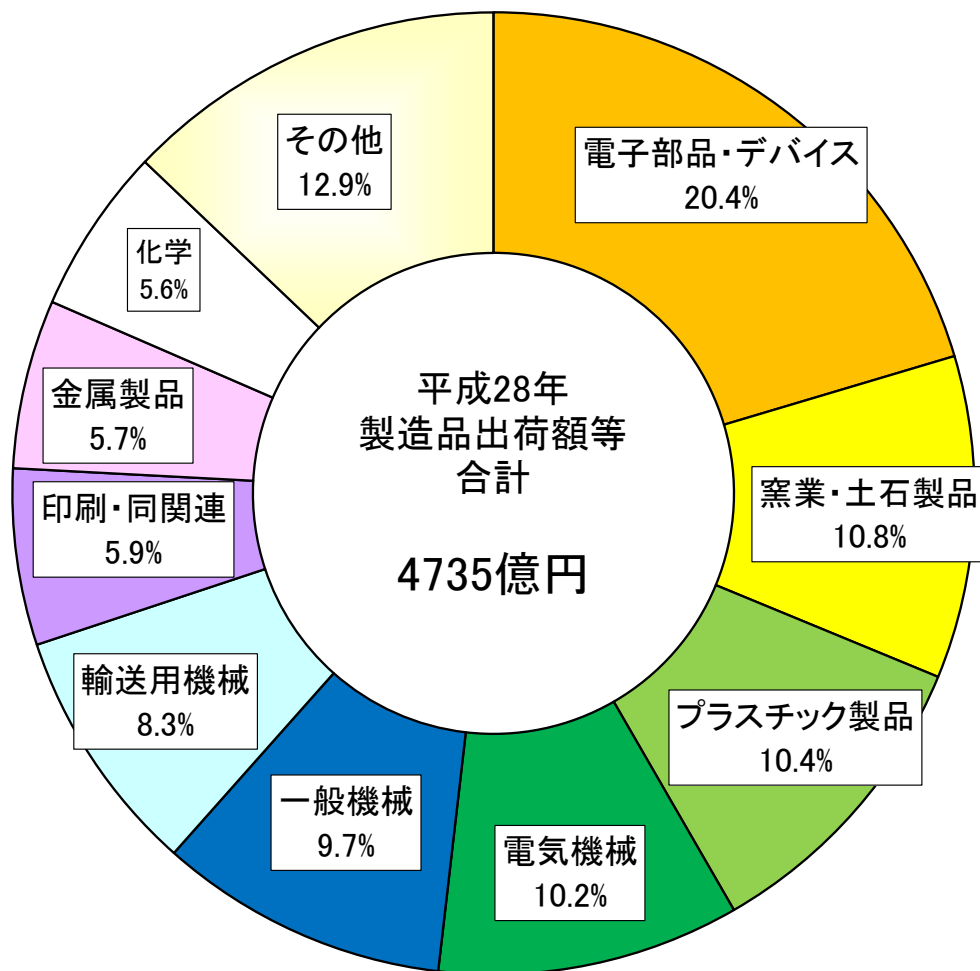
H28(2016)

産業別従業員数の構成比(大垣市)



電子部品・デバイスが20.4%と最も多く、次いで窯業・土石が10.8%、プラスチックが10.4%を占めるなど、幅広い業種で構成

製造品出荷額等の業種構成 < 大垣市 >



出典：県統計課「平成29年工業統計」(4人以上)

注：一般機械 = はん用機械器具 + 生産用機械器具 + 業務用機械器具
事業所数が少ないため製造品出荷額が秘匿となっている業種は「その他」に含む。

南北に長い、豊かな自然を生かし、 美味しい、いろいろな食材が作られています

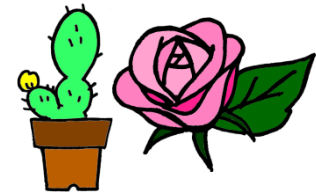
大都市へ食料供給

名古屋市場

大阪市場

トマト・ほうれん草・えだまめ
はトップ

ぎんなん (全国6位)



鉢もの類 (全国3位)
バラ苗、セントポーリア、
サボテンなど
(神戸市・瑞穂市など)

えだまめ (全国11位)
(岐阜市)

いちご (全国19位)
(岐阜市 など)

ほうれん草 (全国6位)
(飛騨など)

こまつな (全国12位)

かき (全国4位)
(本巣など)

だいこん (全国16位)

守口だいこん (岐阜市)

にんじん (全国13位)

トマト (全国7位)
夏秋(飛騨)・冬春(西濃)

かぶ (全国9位)

生しいたけ (全国11位)
なめこ (全国11位)

鮎の漁獲量 (全国4位)
鮎の養殖収穫量 (全国3位)

くり (全国5位)
(東濃・山県市など)

さといも (全国17位)

しゅんぎく (全国17位)

出荷量の多い主なものなど

飛騨牛

ヒノキ (全国6位)
(東濃)

岐阜県には年間約4500万人もの人々が観光で来訪

◆県の観光入込客数（実人数）

4555万7千人

・うち宿泊客数

548万6千人

・外国人宿泊客数

83万8千人

◆観光消費額 2819億円

観光地点別の集客数

出典：H29年岐阜県観光入込客統計調査



千本松原・国営木曾三川公園
134万人

千代保稲荷神社
157万人

岐阜公園
110万人

伊奈波神社
150万人

長良川鶺鴒
11万人

世界遺産白川郷
176万人

高山地域
361万人

下呂温泉
123万人

奥飛騨温泉郷
64万人

土岐プレミアムアウトレット
720万人

馬籠宿
68万人

河川環境楽園
494万人



岐阜県観光地ランキング



観光地点別入込客数

(人)

1	土岐市	土岐プレミアム・アウトレット	7,197,450
2	各務原市	河川環境楽園	4,464,244
3	高山市	高山市街地エリア	3,613,000
4	白川村	白川郷合掌造り集落	1,761,418
5	可児市	湯の華アイランド	1,634,202
6	海津市	千代保稲荷神社	1,572,618
7	岐阜市	伊奈波神社	1,499,000
8	海津市	千本松原・国営木曾三川公園	1,340,740
9	岐阜市	岐阜メモリアルセンター (世界イベント村ぎふ)	1,286,976
10	下呂市	下呂温泉(旅館の宿泊利用 及び日帰り利用)	1,233,037

行祭事・イベント別入込客数

(人)

1	岐阜市	長良川花火大会	700,000
2	高山市	高山祭	432,000
3	岐阜市	道三まつり	410,000
4	岐阜市	ぎふ信長まつり	350,000
5	大垣市	元気ハツラツ市	330,000
6	郡上市	郡上おどり	295,500
7	大垣市	大垣まつり	290,000
8	関市	刃物まつり	260,000
9	土岐市	土岐美濃焼まつり	250,000
10	羽島市	濃尾大花火 (羽島市・一宮市市民花火大会)	240,000

高山市観光地ランキング

観光地点別入込客数

		(人)
1	高山市街地エリア	3,613,000
2	奥飛騨温泉郷	635,215
3	新穂高ロープウェイ	312,851
4	飛騨一宮水無神社	262,000
5	道の駅ななもり清見	229,171
6	道の駅飛騨街道なぎさ	218,047
7	特選館あじか	217,658
8	飛騨大鍾乳洞	146,214
9	道の駅奥飛騨温泉郷上宝	131,364
10	四十八滝温泉しぶきの湯 遊湯館	130,794

行祭事・イベント別入込客数

	(人)
高山祭	432,000
雪まつり・ラベンダー・紅葉	19,304
アルコピアひまわり園	8,151

他には、こんなものもあります。

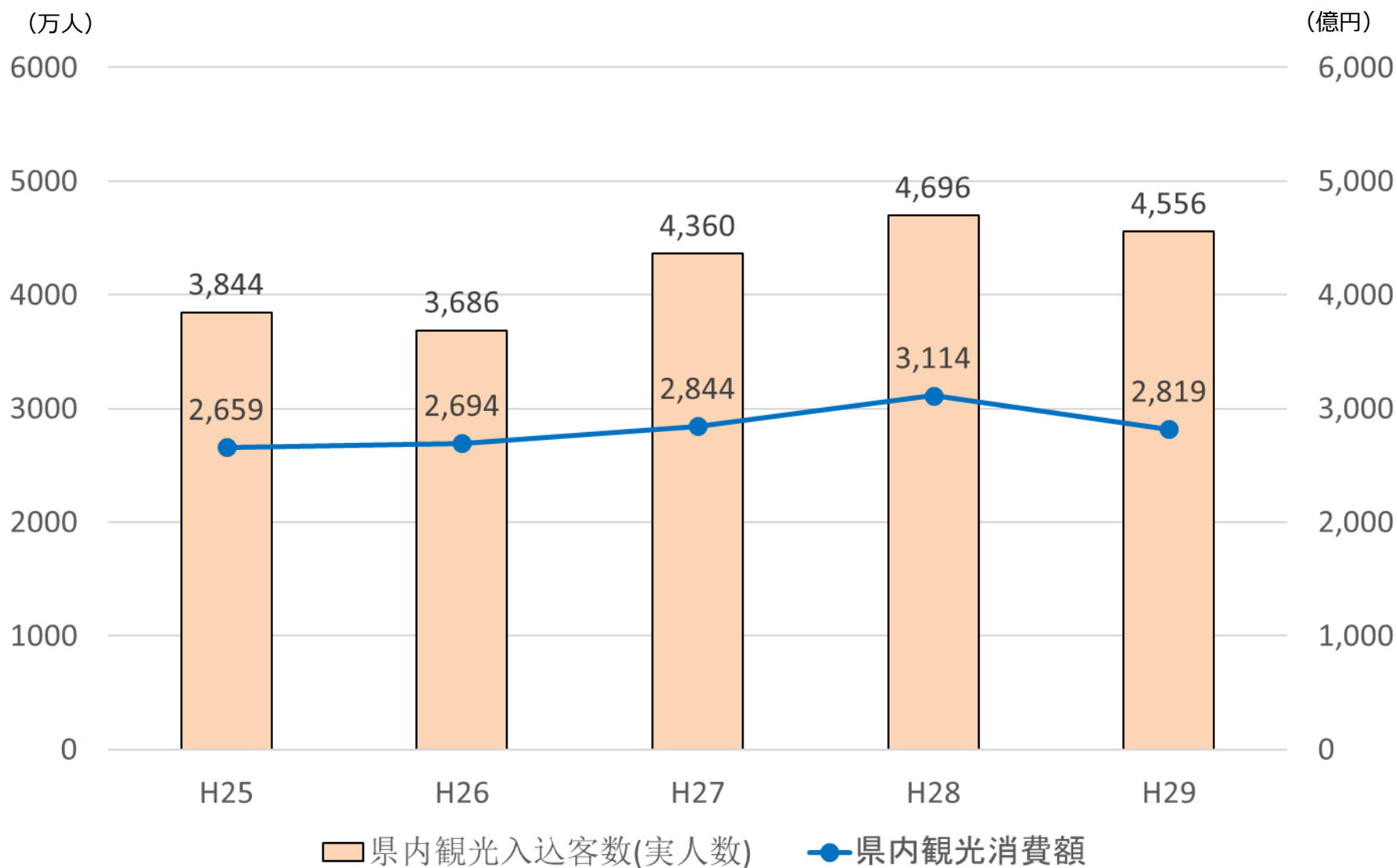
- 道の駅（桜の郷荘川） 約12万人
- スキー場（丹生川） 約11万人
- 乗鞍岳・五色ヶ原 約11万人
- 道の駅パスカル清見 約9万人
- チャオ御岳スノーリゾート 約7万人



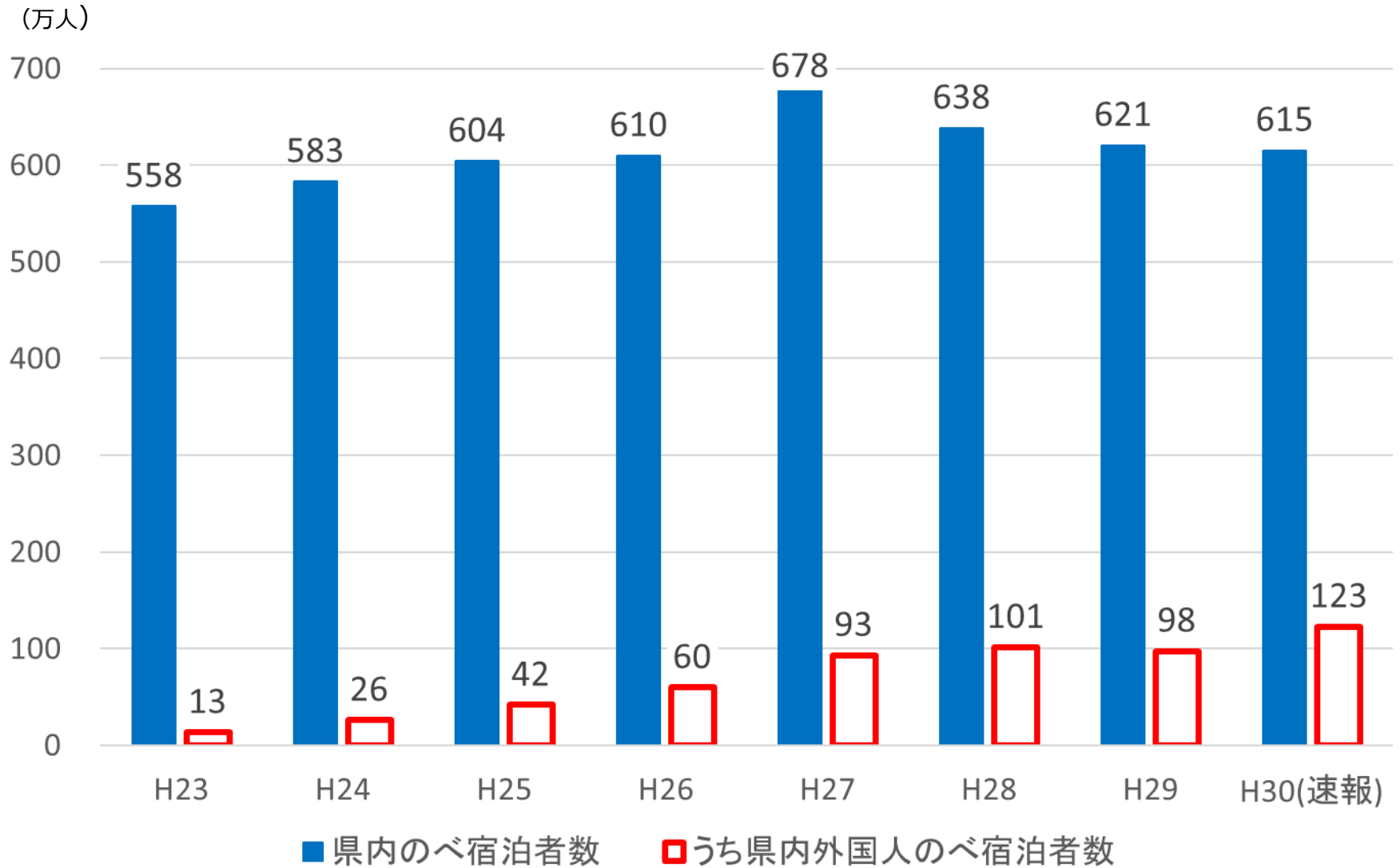
ちなみに、大垣市では…

- 奥の細道むすびの地記念館 約21万人
- ソフトピアジャパン 約18万人
- 大垣市情報工房 約17万人
- 水のパビリオン 約13万人 など

県内の観光入込客数および観光消費額は、 H28までは増加したが、H29はいずれも減少。



県内の延べ宿泊者数は、3年連続で減少。
外国人のべ宿泊客数は、平成30年、過去最高の123万人を記録し、
全国14位に位置する。



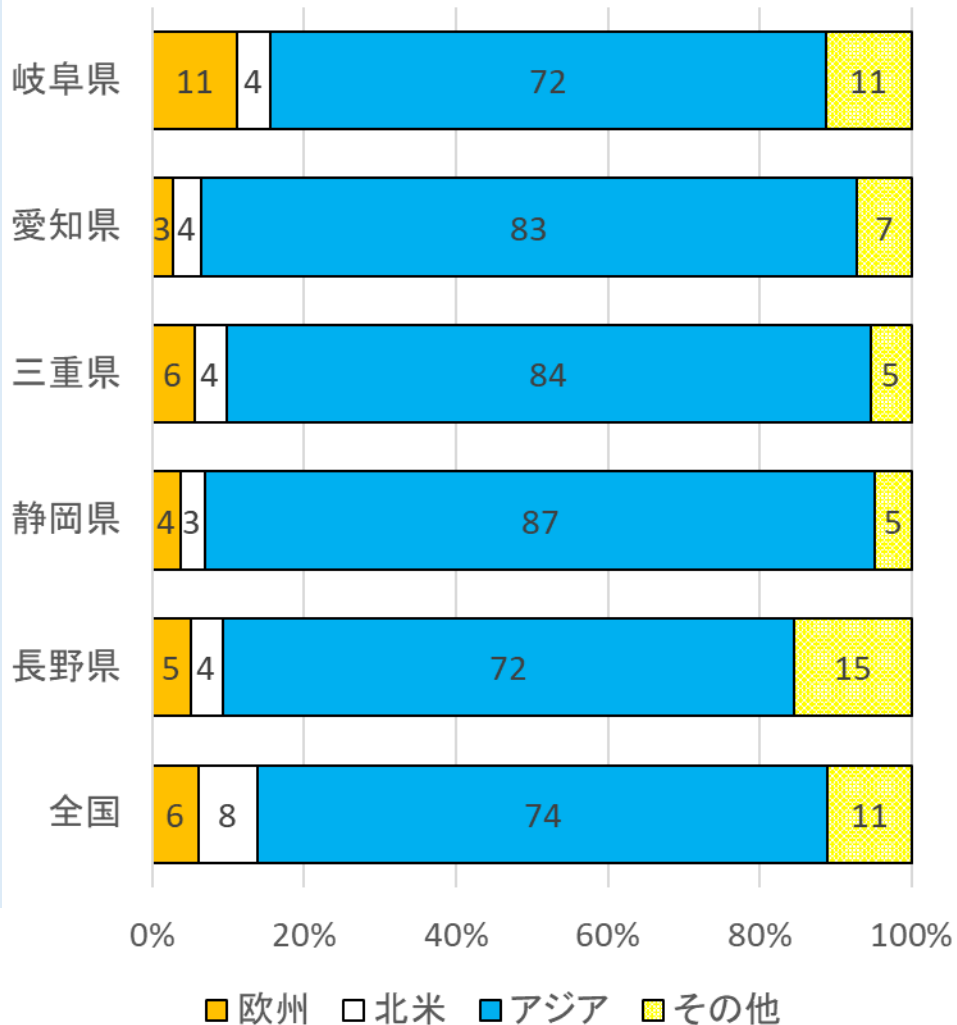
■ 県内の国別外国人延べ宿泊者数【平成30年】

◎ 国別宿泊者数

(単位:人)

1位 中国	269,640	9位 イギリス[全国8位]	27,670
2位 台湾	171,340	10位 シンガポール	25,550
3位 香港	106,790	11位 マレーシア[全国7位]	24,770
4位 タイ[全国8位]	67,650	12位 フランス[全国7位]	22,010
5位 韓国	41,450	13位 インドネシア	19,390
6位 アメリカ	37,720	14位 イタリア[全国8位]	15,920
7位 オーストラリア[全国9位]	37,330	15位 ドイツ[全国8位]	14,490
8位 スペイン[全国4位]	31,570	16位 カナダ	7,590

◎ 地域別割合



出典: 観光庁 宿泊旅行統計調査H30速報
※従業者数10人以上の施設の調査

■ 観光産業の基幹産業化プロジェクト

現状・課題

- 国内では人口減少が進み、リピーターの確保、観光消費額のアップが必要
- 外国人を始めとして観光客のニーズが多様化する中、観光地間の競争が激化
- 新たな需要の取り込みに向け、周遊・滞在型観光の定着が必要



取組みの方向性

1 観光消費拡大につながる質の高い観光資源づくり

- ◇広域周遊観光の核づくり（関ヶ原古戦場、ひがしみの歴史街道）
- ◇特色ある観光資源の市場化

2 主要観光地の魅力を活かした観光誘客プロモーション

- ◇「世界に誇る遺産」等を活用した国内外からの誘客促進

3 世界に選ばれる観光地域づくり

- ◇観光産業の人材確保・育成
- ◇広域的な観光地域づくりの推進
- ◇ユニバーサルツーリズムの普及

数値 目標

■ 観光消費の経済波及効果	平成27年 4,214億円	⇒	平成32年 5,000億円
■ 観光入込客数（実人数）	平成27年 4,360万人	⇒	平成32年 4,600万人
■ 外国人延べ宿泊者数	平成28年 101万人	⇒	平成32年 150万人

■令和元（平成31）年度の主な取組み

◇2020年観光ビッグイヤーに向けた内外交流拡大

- ▶ 大河ドラマ「麒麟がくる」を活用した地域の活性化
- ▶ 新たな関ヶ原古戦場のシンボルとなる「岐阜関ヶ原古戦場記念館」等の整備推進
- ▶ デジタルマーケティングを活用した個人旅行の誘客促進
- ▶ スポーツや食などの新たなテーマによる海外誘客の強化

◇競争力の高い観光地づくり

- ▶ 岐阜県観光連盟の地域連携DMO候補法人登録に伴う機能強化への支援
- ▶ ONSEN・ガストロノミーウォーキング開催に対する助成制度創設
- ▶ 岐阜県都市公園活性化基本戦略の促進

◇産業を支える広域ネットワーク・インフラの整備

- ▶ 東海環状自動車道西回り区間及びICアクセス道路の整備
- ▶ リニア岐阜県駅との二次交通に関する調査の実施



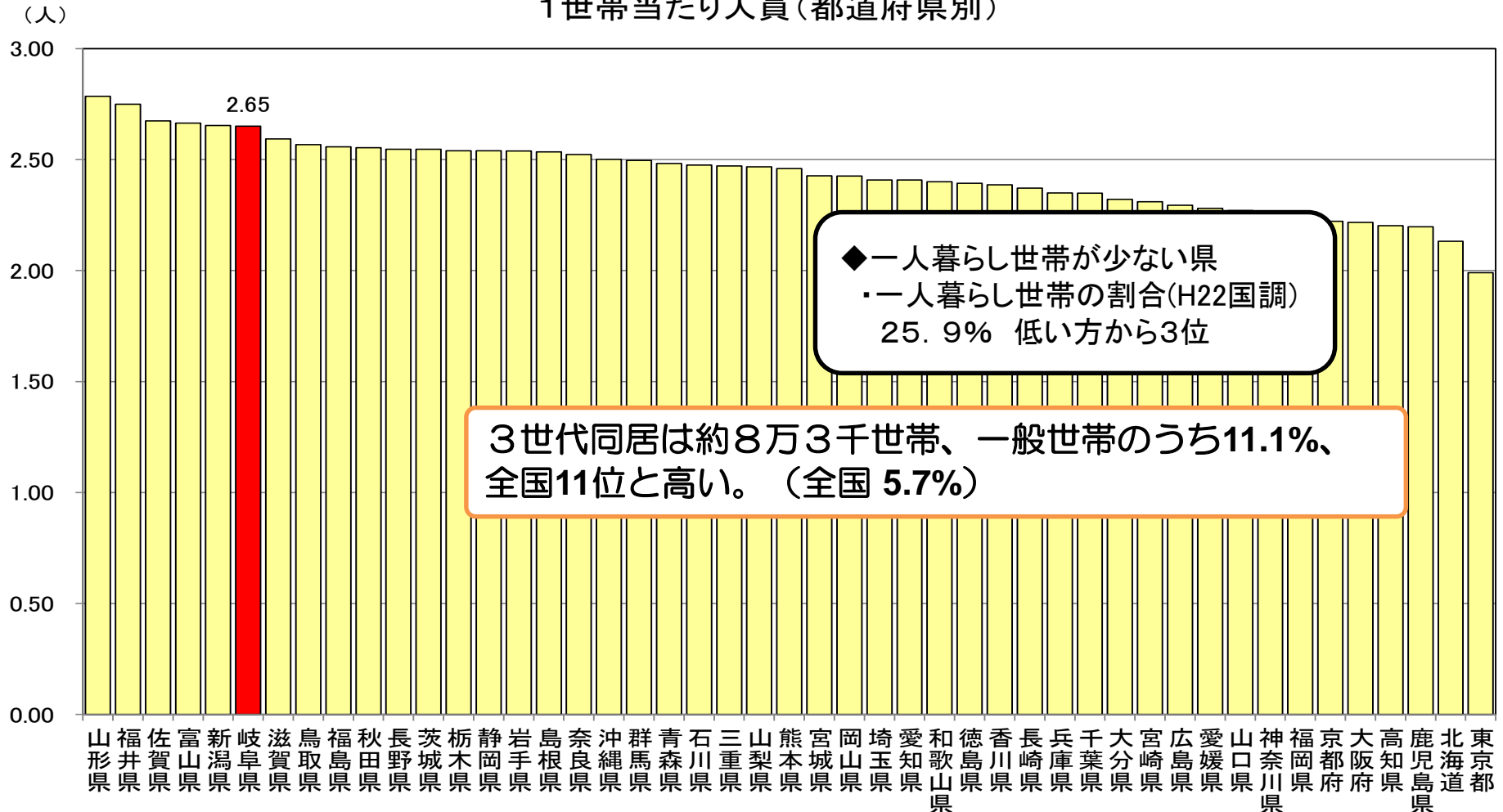
暮らし



一般世帯の1世帯あたり人員は2.65人。全国6位と家族が多い県

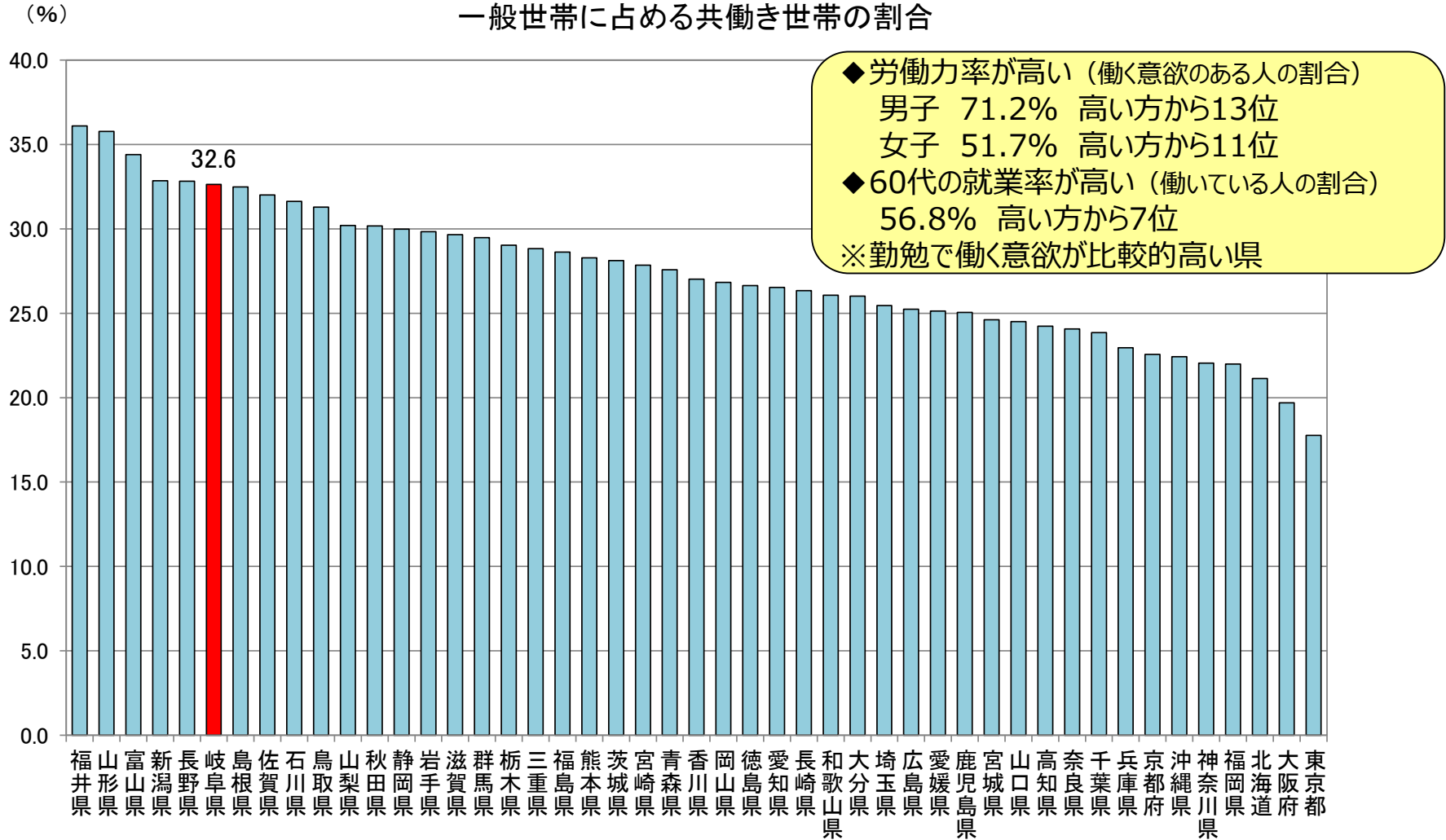
- 岐阜県の平成27年の1世帯当たりの人員数は2.65人で、全国6位と多い。(全国2.33人)
- しかし、1世帯あたり人員は減少し続けており、30年前(昭和60年 3.55人)と比べると、
△0.9人と大きく減少している(単身世帯の増加、3世代同居世帯や子どもの減少などによる)

1世帯あたり人員(都道府県別)



夫婦の共働きが多い方

○岐阜県の平成27年の夫婦共働き世帯は24万5356世帯で、一般世帯総数（75万1726世帯）に対する割合は32.6%、全国6位と高い。（全国24.5%）



出典：総務省「平成27年国勢調査」

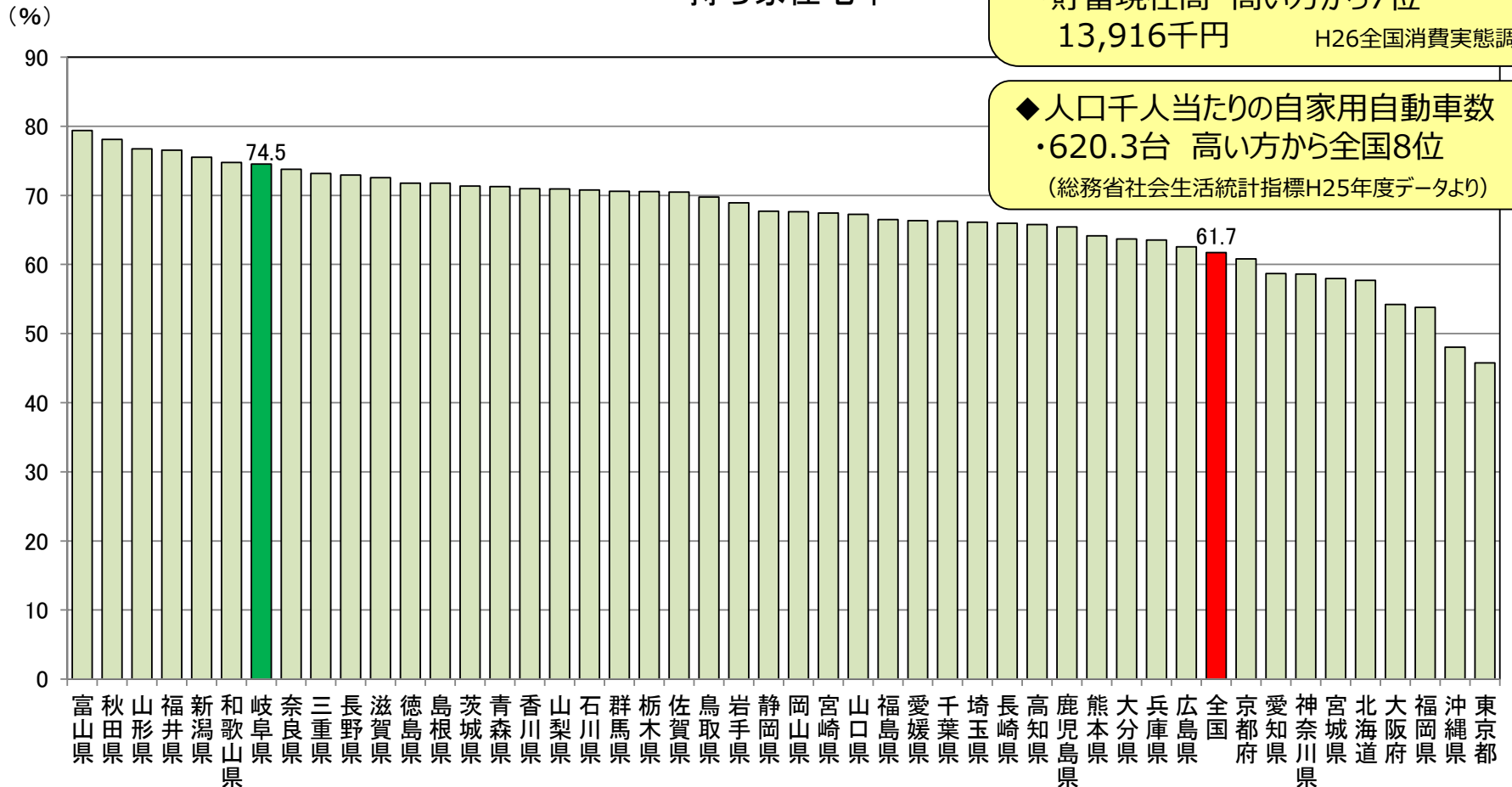
(注) 共働き世帯（夫婦とも就業者の世帯）／一般世帯総数（核家族世帯、単独世帯、3世代世帯などを含む、施設等の世帯を除いた一般世帯の合計）

ゆとりをもって暮らしている

○県の居住世帯のある住宅のうち、持ち家の割合は74.5%で全国7位。全国平均は61.7%

○県の1人当たり居住室の畳数は15.49畳で、全国7位と広い。全国平均は13.48畳。

持ち家住宅率



◆勤労者世帯（二人以上）

- ・月収 高い方から11位 501,989円
 - ・貯蓄現在高 高い方から7位 13,916千円
- H26全国消費実態調査

◆人口千人当たりの自家用自動車数

- ・620.3台 高い方から全国8位
- (総務省社会生活統計指標H25年度データより)

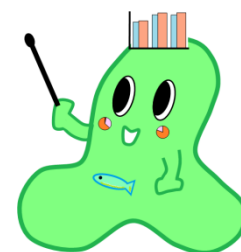
岐阜県民は外食が好き 家計調査では上位

平成28年(2016年)～30年(2018年)平均 1世帯あたりの年間支出金額

外食		日本そば・うどん		すし(外食)		和食		中華食		喫茶代	
順位	金額	順位	金額	順位	金額	順位	金額	順位	金額	順位	金額
0 全国	169,428	0 全国	6,046	0 全国	14,874	0 全国	23,225	0 全国	4,830	0 全国	6,545
1 東京都区部	247,939	1 高松市	13,152	1 金沢市	22,545	1 岐阜市	46,589	1 岐阜市	9,866	1 岐阜市	15,084
2 横浜市	216,772	2 福井市	10,129	2 岐阜市	21,083	2 名古屋市	41,228	2 横浜市	9,618	2 名古屋市	11,925
3 川崎市	216,659	3 静岡市	9,324	3 福井市	20,919	3 佐賀市	37,437	3 名古屋市	8,375	3 東京都区部	10,687
4 岐阜市	210,397	4 岐阜市	8,856	4 宇都宮市	19,960	4 高松市	31,959	4 神戸市	7,586	4 横浜市	10,000
5 名古屋市	205,483	5 山形市	8,709	5 静岡市	19,677	5 堺市	31,402	5 東京都区部	7,369	5 神戸市	8,686
6 金沢市	202,521	6 福岡市	8,546	6 甲府市	19,488	6 福井市	31,144	6 川崎市	7,027	6 大阪市	8,683
7 さいたま市	192,397	7 水戸市	8,489	7 札幌市	19,430	7 山口市	30,063	7 静岡市	6,820	7 川崎市	8,597
8 福岡市	188,530	8 福島市	8,443	8 奈良市	18,210	8 横浜市	30,013	8 堺市	6,662	8 堺市	8,305
9 高知市	186,905	9 宇都宮市	8,402	9 川崎市	18,202	9 宇都宮市	28,681	9 宇都宮市	6,479	9 さいたま市	7,951
10 千葉市	186,184	10 松江市	8,288	10 山形市	17,363	10 熊本市	28,580	10 水戸市	5,980	10 奈良市	7,931
11 静岡市	184,295	11 名古屋市	8,070	11 東京都区部	16,892	11 静岡市	28,427	11 奈良市	5,901	11 京都市	7,600
12 宇都宮市	181,336	12 甲府市	8,021	12 名古屋市	16,623	12 富山市	28,362	12 大阪市	5,861	12 福岡市	7,379
13 広島市	177,354	13 北九州市	7,674	13 福島市	16,623	13 大分市	28,325	13 金沢市	5,859	13 大津市	6,998
14 福井市	176,258	14 さいたま市	7,357	14 横浜市	16,491	14 奈良市	28,225	14 大津市	5,753	14 千葉市	6,812
15 大阪市	173,970	15 高知市	7,279	15 富山市	16,466	15 大阪市	28,156	15 甲府市	5,671	15 水戸市	6,561
16 奈良市	173,800	16 前橋市	7,054	16 津市	15,906	16 金沢市	28,088	16 さいたま市	5,374	16 金沢市	6,560
17 水戸市	172,001	17 佐賀市	6,972	17 高知市	15,681	17 水戸市	27,500	17 福岡市	5,231	17 高知市	6,435
18 神戸市	171,593	18 岡山市	6,771	18 千葉市	15,103	18 高知市	26,392	18 千葉市	5,172	18 津市	6,405
19 山形市	169,524	19 東京都区部	6,600	19 長野市	15,096	19 鹿児島市	26,308	19 前橋市	5,145	19 高松市	6,082
20 富山市	169,386	20 広島市	6,572	20 大阪市	15,013	20 さいたま市	26,061	20 高松市	5,108	20 甲府市	6,051

資料: 家計調査(二人以上の世帯) 品目別都道府県庁所在市及び政令指定都市ランキング(平成28年(2016年)～30年(2018年)平均)

データからも岐阜県民は外食が好きなことがよくわかるね。



地域経済分析システム（RESAS）のご案内

<https://resas.go.jp/>

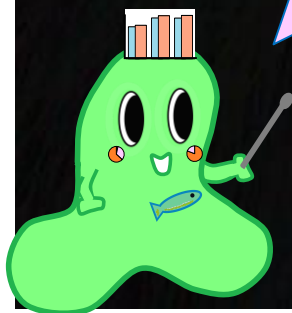
リーサス

検索

☰ メインメニュー

クリック

人口や産業などのビッグデータを可視化するシステムだよ。



Regional Economy Society Analyzing System

地域経済分析システム

2018.07.17 Updated

ニュース・イベント

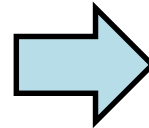
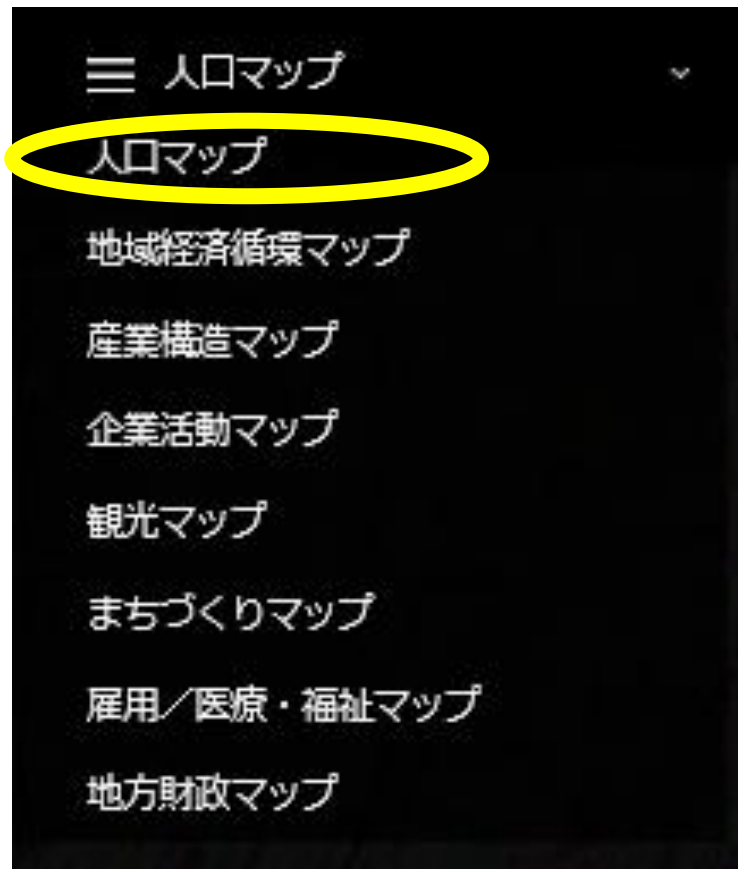
2018.07.31 Updated

関連サービス

RESASとは・関連情報

さまざまなデータを閲覧可能！

8つのマップに81メニューがあります。



(人口マップの内訳)



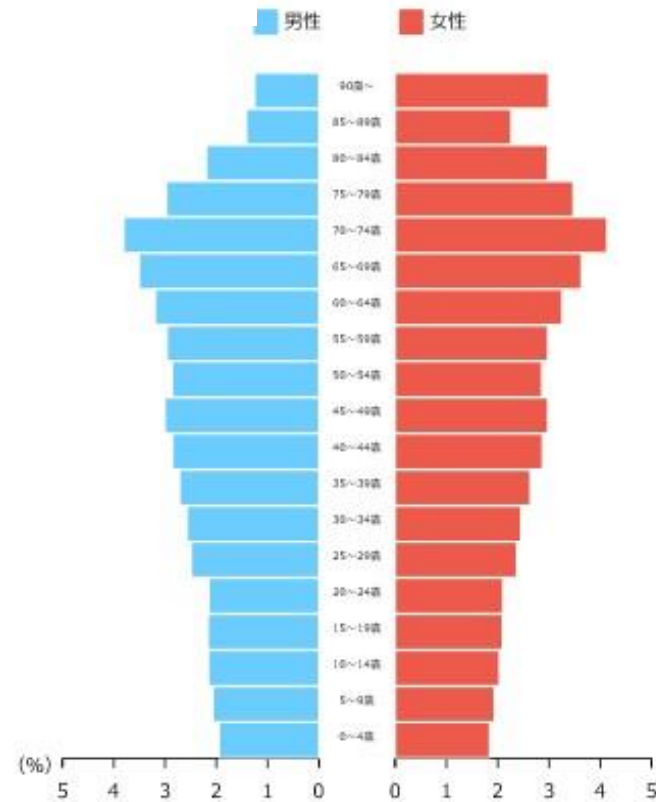
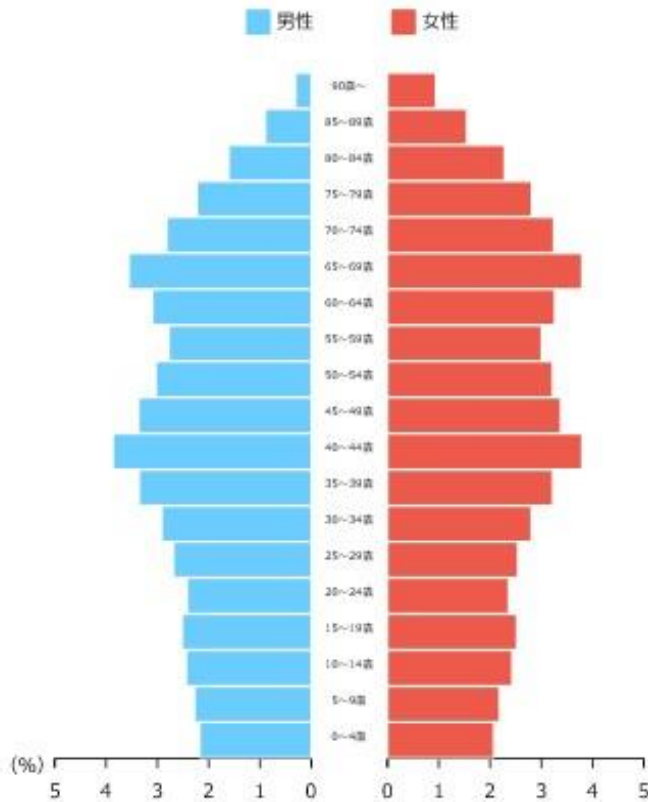
大垣市の人口ピラミッド

人口ピラミッド

岐阜県大垣市

2015年

2045年



老年人口（65歳以上）：41,486人（25%）
 生産年齢人口（15歳～64歳）：95,945人（60%）
 年少人口（0歳～14歳）：21,667人（13%）

老年人口（65歳以上）：47,131人（34%）
 生産年齢人口（15歳～64歳）：72,878人（53%）
 年少人口（0歳～14歳）：16,278人（11%）

【出典】

総務省「国勢調査」、国立社会保障・人口問題研究所「日本の地域別将来推計人口」

【注記】

2020年以降は「国立社会保障・人口問題研究所」のデータ（平成30年3月公表）に基づく推計値。

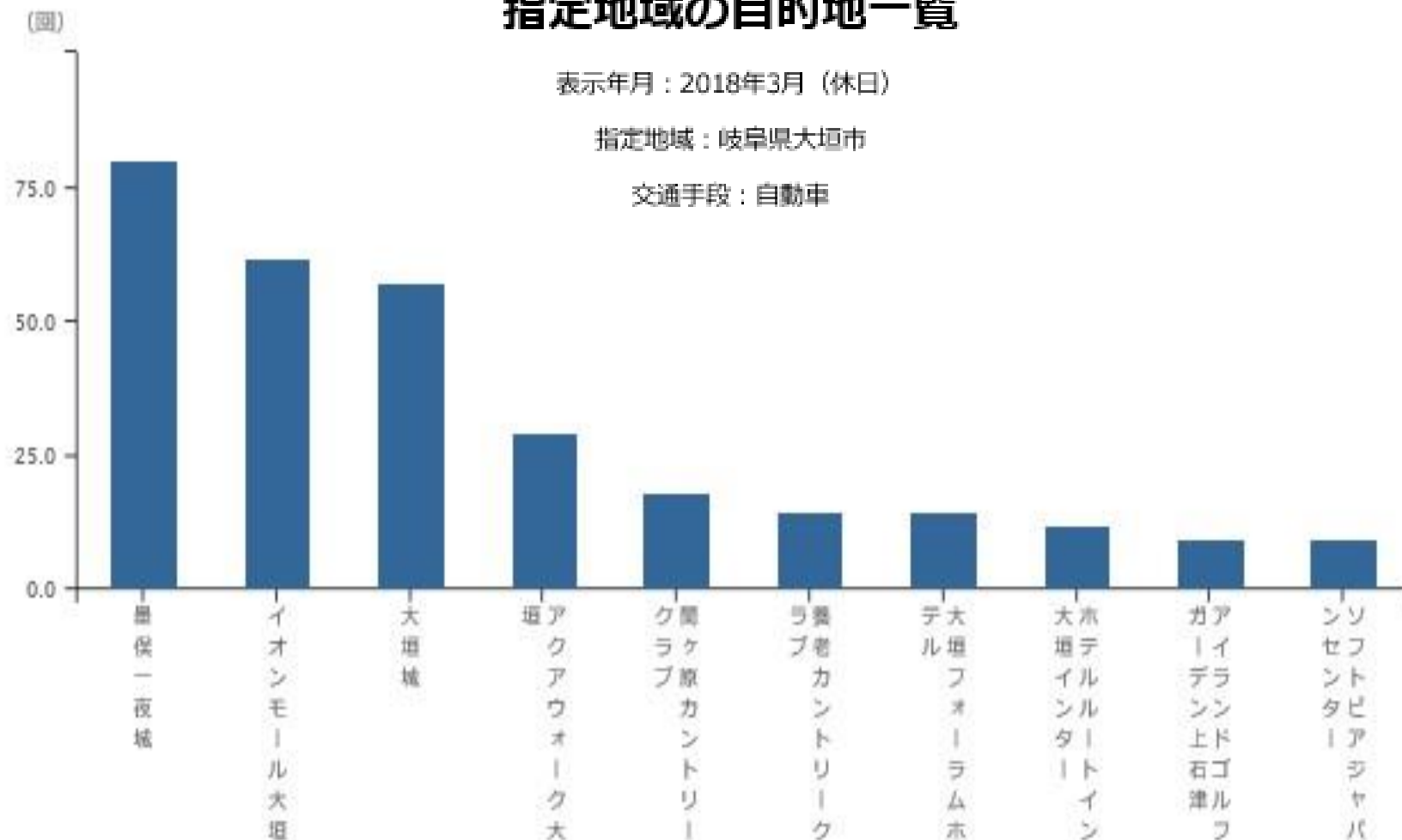
大垣市の目的地一覧

指定地域の目的地一覧

表示年月：2018年3月（休日）

指定地域：岐阜県大垣市

交通手段：自動車



【出典】

株式会社ナビタイムジャパン「経路検索条件データ」

【注記】

検索回数は、同一ユーザの重複を除いた月間のユニークユーザ数。下記条件に全て該当した場合にのみ表示。

- ・施設分類が、観光資源、宿泊施設や温泉、広域からの集客が見込まれるレジャー施設や商業施設に該当
- ・年間検索回数が自動車は50回、公共交通は30回以上
- ・年間検索回数が全国1000位以内または都道府県別50位以内または市区町村別10位以内