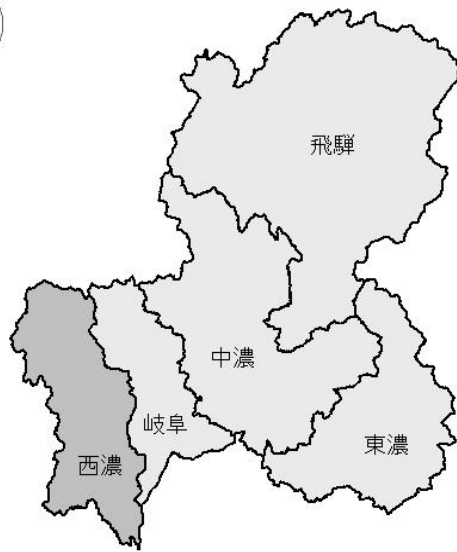
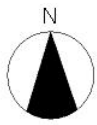


# 第 1 章

## 概 要



(1)管内の略図



## (2)管内の概要

当管内は、大垣市、海津市、養老郡（養老町）、不破郡（垂井町、関ヶ原町）、安八郡（神戸町、輪之内町、安八町）からなる西濃地域及び揖斐郡（揖斐川町、大野町、池田町）からなる揖斐地域の2地域2市4郡（2市9町）であり、圏域の総面積は1,432.9 km<sup>2</sup>で県全体の13.5%を占めている。

管内人口は、367,085人（平成29年10月1日現在）で県全体の18.3%を占めている。また、65歳以上の老年人口の割合は年々増加の一途をたどり、平成29年は28.9%を示し、全国、県全体とほぼ同じ傾向で人口構造の高齢化が進んでいる。

地勢は、県の西南端に位置し、北部は能郷白山を境に福井県と、東部は長良川・木曾川を境に愛知県と、西部は越美・伊吹山地、鈴鹿山脈、養老山地を境に福井県、滋賀県、三重県にそれぞれ隣接している。

圏域北部は、1,000メートル級の山地が連なり、南部へ揖斐・長良及び木曾川の三川が流れ、それによってかん養された肥よくな平野部を形成し、中央部は、中京・関西・北陸を結ぶ交通の要衝として、また豊富な地下水を利用した化学・機械などの製造業を中心とした工業地帯として発展を続けている。

圏域は、西濃地域においてはソフトピアジャパンを中心に情報化推進拠点が整備され、揖斐地域においても自治体ネットワーク施設整備事業等が積極的に実施されるなど県内における情報産業の牽引的役割を担っている。また、管内には名勝史跡が多く、関ヶ原の古戦場を始めとし、谷汲山華厳寺、横蔵寺、お千代保稲荷、国営木曾三川公園、国定公園の揖斐峡、養老公園、伊吹山ドライブウェイ、水門川の住吉灯台、南宮大社などがあり、観光客や参拝客で賑わっている。

交通は、東西に名神高速道路、国道21号、303号、東海道新幹線、東海道本線、南北には国道258号、417号、養老鉄道が走り、基幹交通網を形成し、これに主要地方道・県道などが縦横に連絡して四通八達しているが、さらなる地域発展のために、一部供用開始された東海環状自動車道・西回りルート of 早期整備が期待されている。

しかし、揖斐郡北部は、山間へき地が多く過疎化とともに高齢化が目立ち、今後も産業の振興、医療の確保等新たな施策を実施し、福祉の向上を図ってゆくことが望まれる。

このような情勢の中で、それぞれの地域特性に応じ、住民サイドに立った保健・医療・福祉の連携のもと、住民の健康づくり、住み良い環境づくりのための施策を進めているところである。

## ア 世帯数、人口及び面積(T1-1)

(平成29年10月1日現在)

区 分	世帯数	人 口			面 積 (km <sup>2</sup> )	人口密度 (人/km <sup>2</sup> )
		計	男	女		
岐 阜 県	763,144	2,010,698	974,382	1,036,316	10,621.29	189.3
管 内	131,945	367,085	178,601	188,484	1,432.97	256.2
小 計	109,370	299,473	145,883	153,590	556.53	538.1
大 垣 市	61,750	159,595	77,447	82,148	206.57	772.6
海 津 市	11,489	34,019	16,590	17,429	112.03	303.7
養 老 町	9,378	27,978	13,610	14,368	72.29	387.0
垂 井 町	9,560	27,304	13,390	13,914	57.09	478.3
関ヶ原町	2,572	7,054	3,426	3,628	49.28	143.1
神 戸 町	6,646	19,074	9,368	9,706	18.78	1,015.7
輪之内町	3,215	9,813	4,857	4,956	22.33	439.5
安 八 町	4,760	14,636	7,195	7,441	18.16	805.9
小 計	22,575	67,612	32,718	34,894	876.44	77.1
揖斐川町	7,212	20,695	9,909	10,786	803.44	25.8
大 野 町	7,371	22,991	11,212	11,779	34.20	672.3
池 田 町	7,992	23,926	11,597	12,329	38.80	616.6

## イ 年齢3区分別人口及び率 (T1-2)

(平成29年10月1日現在)

	総 数	年 少 人 口 (0~14歳)		生 産 年 齢 人 口 (15~64歳)		老 年 人 口 (65歳以上)		不 詳 数
		数	率	数	率	数	率	
全 国	126,706,000	15,592,000	12.3	75,962,000	60.0	35,152,000	27.7	0
岐 阜 県	2,010,698	257,658	12.8	1,155,877	57.5	585,290	29.1	11,873
管 内	367,085	47,169	12.8	212,791	58.0	106,182	28.9	943
小 計	299,473	38,393	12.8	174,695	58.3	85,475	28.5	910
大 垣 市	159,595	21,187	13.3	94,764	59.4	42,863	26.9	781
海 津 市	34,019	3,766	11.1	19,498	57.3	10,746	31.6	9
養 老 町	27,978	3,305	11.8	15,952	57.0	8,696	31.1	25
垂 井 町	27,304	3,559	13.0	15,511	56.8	8,196	30.0	38
関ヶ原町	7,054	666	9.4	3,664	51.9	2,724	38.6	0
神 戸 町	19,074	2,381	12.5	10,859	56.9	5,833	30.6	1
輪之内町	9,813	1,447	14.7	5,899	60.1	2,437	24.8	30
安 八 町	14,636	2,082	14.2	8,548	58.4	3,980	27.2	26
小 計	67,612	8,776	13.0	38,096	56.3	20,707	30.6	33
揖斐川町	20,695	2,247	10.9	10,783	52.1	7,664	37.0	1
大 野 町	22,991	3,205	13.9	13,424	58.4	6,338	27.6	24
池 田 町	23,926	3,324	13.9	13,889	58.0	6,705	28.0	8

※全 国 : 総務省統計局公表値 &lt;第3表 年齢(5歳階級)、男女別人口及び割合&gt;

※岐阜県 : 県統計課公表値 &lt;市町村別年齢(3区分)別推計人口&gt;

ウ 老年人口割合及び老年化指数(T1-3)

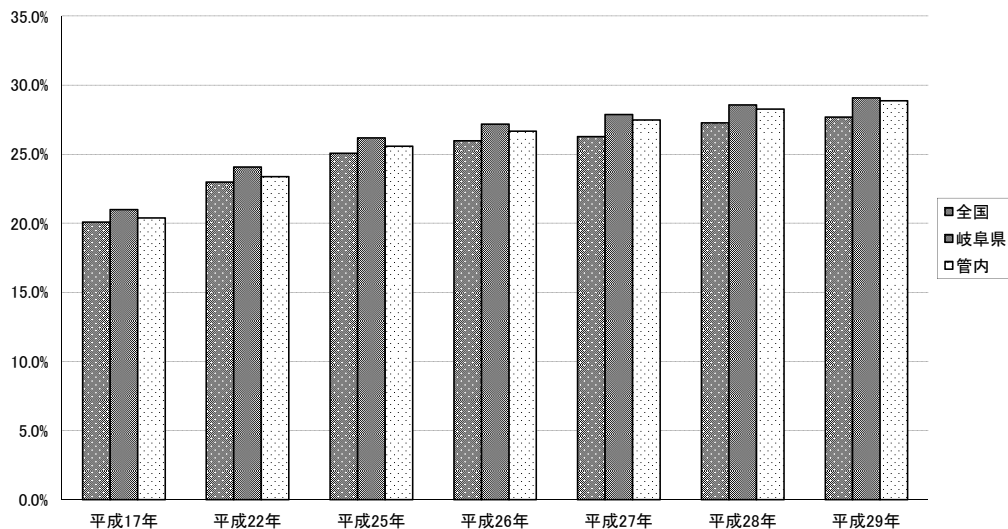
		平成17年	平成22年	平成25年	平成26年	平成27年	平成28年	平成29年
全 国	老年人口割合	20.1	23.0	25.1	26.0	26.3	27.3	27.7
	老年化指数	146.5	174.0	194.6	203.3	210.6	219.2	225.4
岐 阜 県	老年人口割合	21.0	24.1	26.2	27.2	27.9	28.6	29.1
	老年化指数	144.6	172.4	192.6	202.2	212.6	219.8	227.2
管内総数	老年人口割合	20.4	23.4	25.6	26.7	27.5	28.3	28.9
	老年化指数	138.6	166.0	186.9	197.2	207.3	216.2	225.1
小 計	老年人口割合	20.1	23.2	25.3	26.4	27.2	27.9	28.5
	老年化指数	138.2	165.4	185.7	195.8	205.8	214.4	222.6
大 垣 市	老年人口割合	19.5	22.9	24.5	25.4	25.9	26.4	26.9
	老年化指数	131.2	160.5	176.3	183.9	191.5	197.0	202.3
海 津 市	老年人口割合	20.3	23.6	26.5	27.8	29.1	30.5	31.6
	老年化指数	145.8	187.5	216.4	233.9	252.2	269.7	285.3
養 老 町	老年人口割合	20.7	23.8	26.5	27.7	28.9	30.1	31.1
	老年化指数	147.6	182.2	207.5	219.8	231.4	248.8	263.1
上石津町	老年人口割合	29.9						
	老年化指数	232.2						
垂 井 町	老年人口割合	20.6	23.7	26.3	27.6	28.3	29.3	30.0
	老年化指数	142.0	162.1	185.8	197.7	208.5	219.5	230.3
関ヶ原町	老年人口割合	26.3	30.1	33.5	34.8	36.2	37.6	38.6
	老年化指数	210.5	273.3	318.1	333.2	358.1	384.2	409.0
神 戸 町	老年人口割合	18.9	23.6	26.8	28.4	29.2	29.9	30.6
	老年化指数	129.2	167.1	197.1	213.4	226.3	234.1	245.0
輪之内町	老年人口割合	18.5	19.9	21.2	22.3	23.1	24.0	24.8
	老年化指数	113.8	123.9	137.8	143.5	152.2	159.9	168.4
安 八 町	老年人口割合	17.4	20.9	23.4	24.7	26.1	26.7	27.2
	老年化指数	113.0	131.8	152.4	164.9	175.8	182.8	191.2
墨 俣 町	老年人口割合	24.5						
	老年化指数	178.2						
小 計	老年人口割合	21.4	24.6	26.8	28.1	29.0	29.8	30.6
	老年化指数	140.0	168.3	192.2	203.2	213.6	223.8	236.0
揖斐川町	老年人口割合	26.4	29.8	32.6	34.0	35.2	36.2	37.0
	老年化指数	210.5	249.4	287.5	300.4	316.6	327.7	341.1
大 野 町	老年人口割合	18.0	21.5	23.7	24.9	25.8	26.6	27.6
	老年化指数	107.3	134.1	155.5	165.3	175.1	185.6	197.8
池 田 町	老年人口割合	19.5	22.5	24.6	25.8	26.6	27.3	28.0
	老年化指数	115.8	142.8	162.8	173.6	181.7	190.4	201.7

老年人口割合＝老年人口／人口＊100

老年化指数＝老年人口／年少人口＊100

\* 国勢調査過去3回(平成17,22,27年)の結果及び直近5年分を掲載(いずれも10月1日現在)

老年人口割合の推移(F1-1)



### (3)西濃保健所の概要

所在地	<b>西濃保健所</b>		
	大垣市江崎町422番地の3	西濃総合庁舎内	電話 0584-73-1111(代)
	<b>西濃保健所揖斐センター</b>		
	揖斐郡揖斐川町上南方1-1	揖斐総合庁舎内	電話 0585-23-1111(代)

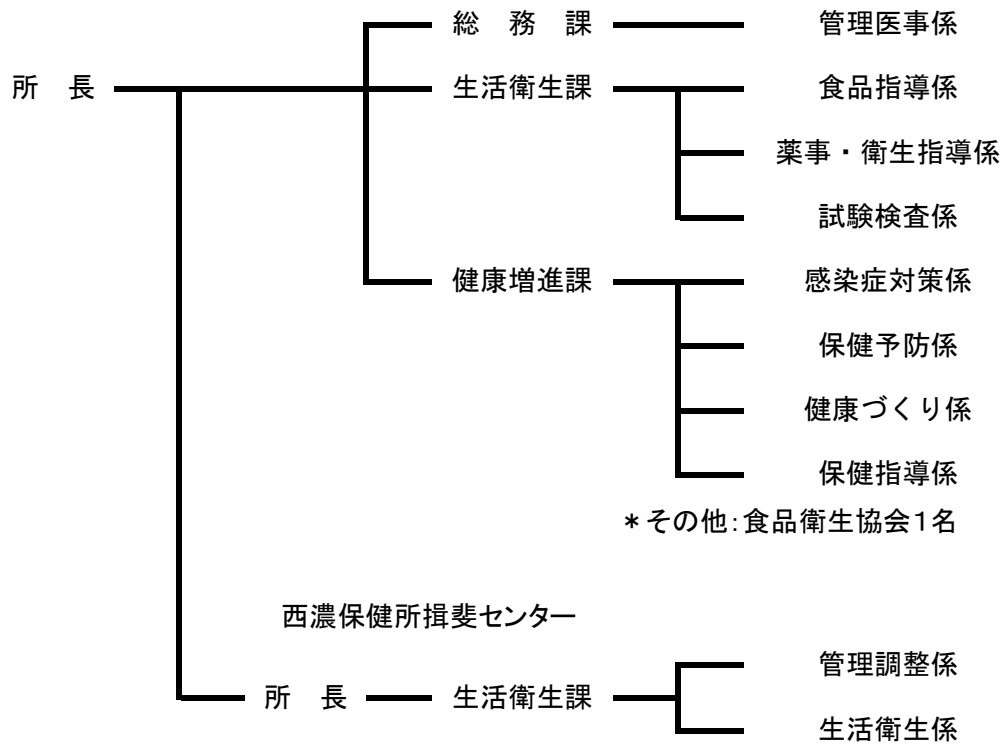
#### <沿革>

昭和12年4月	保健所法公布
昭和18年5月	大野保健所発足
昭和19年10月	大垣保健所発足
昭和22年9月	保健所法の改正により警察署所管の衛生に関する各種業務が保健所に移管
昭和23年1月	人口動態統計事務が地方事務所から移管
昭和25年8月	海津郡、養老郡を管轄として大垣保健所から分離した、南濃保健所が発足
昭和29年8月	保健所の機構改革により課制を実施（庶務課・衛生課・保健予防課設置）
昭和32年9月	県行政組織規則の制定により庶務課を総務課に改正
昭和46年4月	大垣保健所、南濃保健所を統合 大垣保健所保健予防課検査係を廃し試験検査課を設置、総務課に普及係、保健予防課に放射線係・保健婦室保健婦係を設置
昭和52年4月	県行政組織規則の改正により大垣保健所衛生課を環境衛生課・食品衛生課に分割、保健予防課から保健婦室を分離設置し、5課1室となる
昭和57年3月	大垣保健所総務課普及係を廃止
昭和58年4月	公害関係事務が県事務所から移管
平成3年4月	大垣保健所総務課に企画調整係の設置
平成5年4月	大野保健所、県行政組織規則の改正により保健予防課と保健婦室を統合し保健指導課を設置
平成6年6月	保健所法改正、地域保健法に改称
平成7年4月	県行政組織規則の改正により大垣保健所副所長の新設、保健婦室保健婦係を廃し、保健指導課保健指導係を設置、試験検査課及び保健予防課放射線係の業務について揖斐郡を管轄下に含める 大野保健所、衛生課検査係及び保健指導課放射線係を廃止
平成12年4月	環境保全を除き、旧大垣保健所管内と揖斐郡を管轄下とする西濃地域保健所として新たに発足 揖斐郡については環境保全を除き西濃地域保健所揖斐センターが、従来の保健所と同様の窓口サービス等を提供することとなる
平成18年4月	県の組織改革により、西濃地域保健所は西濃保健所、西濃地域保健所揖斐センターは西濃保健所揖斐センターへ名称変更
平成21年4月	西濃保健所揖斐センターが、大野町から揖斐総合庁舎へ移転し、健康増進関係業務を、西濃保健所へ移管



<機構>

組織(平成31年1月31日現在)



<各種相談・検査等>  
平成31年1月31日現在

	西濃保健所		西濃保健所揖斐センター	
	実施日	受付時間	実施日	受付時間
こころの相談 (精神保健相談) ※要予約	毎月第2・4木曜日	10時～11時30分	/	
エイズ・梅毒検査 ※要予約	毎月第1・3火曜日(原則)	8時45分～10時15分		
	毎月第3火曜日(原則)	16時45分～17時45分		
ウイルス肝炎相談・検査 ※要予約	毎月第1火曜日(原則)	8時45分～10時15分		
骨髄ドナー登録 ※要予約	毎月第1火曜日(原則)	13時～14時		
腸内細菌検査(検便)	毎月2回(火曜日)	9時～10時	毎月1回(火曜日)	9時30分～10時30分
飼い犬や飼い猫の引取	毎週火曜日	9時～11時 13時～15時	随時(時間内)	

## (4) 地域保健事業従事者の状況(T1-4)

(平成29年度末現在)

		医師	歯科医師	獣医師	薬剤師	保健師	再掲		助産師	看護師	准看護師	理学療法士	作業療法士	歯科衛生士	診療放射線技師	診療エックス線技師	臨床検査技師	衛生検査技師	管理栄養士	栄養士	その他	計
							派遣	交流														
総計	常勤	1	-	7	4	99	-	-	-	2	-	2	-	2	2	-	4	-	14	3	15	155
	非常勤	213	73	-	-	1,663	-	-	466	1,591	226	-	12	543	7	-	8	-	436	265	2,403	7,906
西濃保健所	常勤	1	-	7	4	9	-	-	-	1	-	-	-	-	2	-	4	-	3	-	8	39
	非常勤	13	-	-	-	196	-	-	-	15	-	-	-	-	-	-	1	-	18	-	599	842
内揖斐センター	常勤	-	-	1	2	-	-	-	-	-	-	-	-	-	-	-	-	-	-	-	-	3
	非常勤	-	-	-	-	-	-	-	-	-	-	-	-	-	-	-	1	-	-	-	-	1
大垣市	常勤	-	-	-	-	20	-	-	-	1	-	2	-	2	-	-	-	-	2	-	3	30
	非常勤	-	-	-	-	20	-	-	374	876	-	-	-	-	-	-	-	-	-	1,300	2,570	
海津市	常勤	-	-	-	-	14	-	-	-	-	-	-	-	-	-	-	-	-	2	-	1	17
	非常勤	48	24	-	-	55	-	-	46	51	61	-	12	89	-	-	-	-	16	-	402	
養老町	常勤	-	-	-	-	5	-	-	-	-	-	-	-	-	-	-	-	-	1	-	2	8
	非常勤	-	-	-	-	229	-	-	-	-	26	-	-	97	-	-	-	-	50	-	402	
垂井町	常勤	-	-	-	-	3	-	-	-	-	-	-	-	-	-	-	-	-	1	-	1	5
	非常勤	11	1	-	-	318	-	-	-	36	54	-	-	54	-	-	-	-	12	-	486	
関ヶ原町	常勤	-	-	-	-	3	-	-	-	-	-	-	-	-	-	-	-	-	1	-	-	4
	非常勤	6	2	-	-	-	-	-	2	43	-	-	-	19	7	-	7	-	-	-	86	
神戸町	常勤	-	-	-	-	9	-	-	-	-	-	-	-	-	-	-	-	-	1	-	-	10
	非常勤	18	12	-	-	-	-	-	20	-	-	-	-	67	-	-	-	-	12	-	45	174
輪之内町	常勤	-	-	-	-	5	-	-	-	-	-	-	-	-	-	-	-	-	1	1	-	7
	非常勤	17	3	-	-	28	-	-	5	4	17	-	-	38	-	-	-	-	20	1	133	
安八町	常勤	-	-	-	-	11	-	-	-	-	-	-	-	-	-	-	-	-	1	-	-	12
	非常勤	26	8	-	-	32	-	-	5	26	48	-	-	8	-	-	-	-	39	-	36	228
揖斐川町	常勤	-	-	-	-	10	-	-	-	-	-	-	-	-	-	-	-	-	-	1	-	11
	非常勤	43	12	-	-	-	-	-	-	190	20	-	-	94	-	-	-	-	-	237	204	800
大野町	常勤	-	-	-	-	3	-	-	-	-	-	-	-	-	-	-	-	-	-	1	-	4
	非常勤	5	2	-	-	435	-	-	12	5	-	-	-	36	-	-	-	-	241	-	219	955
池田町	常勤	-	-	-	-	7	-	-	-	-	-	-	-	-	-	-	-	-	1	-	-	8
	非常勤	26	9	-	-	350	-	-	2	345	-	-	-	41	-	-	-	-	28	27	-	828

(注) 保健所及び市町村において地域保健事業活動に従事したもので、常勤は従事者数、非常勤は4時間を1単位として計上