

# 岐阜県感染症発生動向調査結果

週報: 2018年第49週～第52週 (2018年12月03日～2018年12月30日)  
 月報: 2018年12月 (12月01日～12月31日)

## 全数把握対象疾患

類型	疾患名					今月計	本年累計	前年同期累計	対前年比	全国	
		49週	50週	51週	52週					今月計(週平均)	本年累計
一類	エボラ出血熱					-	-	-	-	-	-
	クリミア・コンゴ出血熱					-	-	-	-	-	-
	痘そう					-	-	-	-	-	-
	南米出血熱					-	-	-	-	-	-
	ペスト					-	-	-	-	-	-
	マールブルグ病					-	-	-	-	-	-
	ラッサ熱					-	-	-	-	-	-
二類	急性灰白髄炎					-	-	-	-	-	-
	結核	10	9	5	7	31	380	448	84.8	1,632 (408)	21,850
	(結核患者)	8	7	3	6	24	282	315	89.5	1,111 (277)	14,849
	(潜在性結核感染症)	2	2	2	1	7	98	133	73.7	521 (130)	7,001
	ジフテリア					-	-	-	-	-	-
	重症急性呼吸器症候群					-	-	-	-	-	-
	中東呼吸器症候群					-	-	-	-	-	-
鳥インフルエンザ(H5N1)					-	-	-	-	-	-	
鳥インフルエンザ(H7N9)					-	-	-	-	-	-	
三類	コレラ					-	-	-	-	-	4
	細菌性赤痢		1			1	1	2	50.0	37 (9)	268
	腸管出血性大腸菌感染症 (計)			1		1	64	101	63.4	92 (23)	3,844
	(O157)			1		1	21	28	75.0		
	(O26)					-	20	26	76.9		
	(O111)					-	2	1	200.0		
	(O103)					-	3	35	8.6		
	(その他) (不明)					-	18	11	163.6		
腸チフス					-	5	1	500.0	1	35	
パラチフス					-	1	-	-	1	23	
四類	E型肝炎					-	1	1	100.0	25 (6)	442
	ウエストナイル熱(ウエストナイル脳炎を含む)					-	-	-	-	-	-
	A型肝炎				1	1	4	3	133.3	32 (8)	925
	エキノкокクス症					-	-	-	-	-	12
	黄熱					-	-	-	-	-	-
	オウム病					-	-	2	0.0	-	6
	オムスク出血熱					-	-	-	-	-	-
	回帰熱					-	-	-	-	-	6
	キャサナル森林病					-	-	-	-	-	-
	Q熱					-	-	-	-	-	3
	狂犬病					-	-	-	-	-	-
	コクシジオイデス症					-	-	-	-	-	2
	サル痘					-	-	-	-	-	-
	ジカウイルス感染症					-	-	-	-	-	-
	重症熱性血小板減少症候群(SFTSウイルス)					-	-	-	-	2	77
	腎症候性出血熱					-	-	-	-	-	-
	西部ウマ脳炎					-	-	-	-	-	-
	ダニ媒介脳炎					-	-	-	-	-	1
	炭疽					-	-	-	-	-	-
	チクングニア熱					-	-	-	-	1	4
つつが虫病		1			1	12	9	133.3	136 (34)	455	
デング熱					-	5	2	250.0	13 (3)	201	
東部ウマ脳炎					-	-	-	-	-	-	

類型	疾患名						今月計	本年累計	前年同期累計	対前年比	全国	
		49週	50週	51週	52週						今月計(週平均)	本年累計
四類	鳥インフルエンザ(H5N1、H7N9を除く)						-	-	-	-	-	-
	ニパウイルス感染症						-	-	-	-	-	-
	日本紅斑熱						-	-	-	-	4 (1)	303
	日本脳炎						-	-	-	-	-	-
	ハンタウイルス肺症候群						-	-	-	-	-	-
	Bウイルス病						-	-	-	-	-	-
	鼻疽						-	-	-	-	-	-
	ブルセラ症						-	-	-	-	-	3
	ベネズエラウマ脳炎						-	-	-	-	-	-
	ヘンドラウイルス感染症						-	-	-	-	-	-
	発しんチフス						-	-	-	-	-	-
	ボツリヌス症						-	-	-	-	-	2
	マラリア						-	-	-	-	3	50
	野兔病						-	-	-	-	-	-
	ライム病						-	-	-	-	-	13
	リッサウイルス感染症						-	-	-	-	-	-
	リフトバレー熱						-	-	-	-	-	-
類鼻疽						-	-	-	-	-	2	
レジオネラ症			2	1		3	47	33	142.4	114 (28)	2,130	
レプトスピラ症						-	-	-	-	-	31	
ロッキー山紅斑熱						-	-	-	-	-	-	
五類	アメーバ赤痢		2		1		3	23	14	164.3	65 (16)	838
	ウイルス性肝炎(A型、E型を除く)						-	2	4	50.0	27 (6)	269
	カルバペネム耐性腸内細菌科細菌感染症						-	19	13	146.2	179 (44)	2,253
	急性弛緩性麻痺(急性灰白髄炎を除く)		2				2	13	-	-	13 (3)	139
	急性脳炎			1			1	8	6	133.3	57 (14)	657
	クリプトスポリジウム症						-	1	-	-	1	25
	クロイツフェルト・ヤコブ病						-	-	4	0.0	21 (5)	219
	劇症型溶血性レンサ球菌感染症				2		2	11	7	157.1	55 (13)	687
	後天性免疫不全症候群 (計)			1			1	23	12	191.7	92 (23)	1,292
	(無症候性キャリア)			1			1	11	9	122.2	69 (17)	791
	(AIDS)						-	9	3	300.0	16 (4)	364
	(その他)						-	3	-	-	7 (1)	137
	ジアルジア症						-	3	-	-	2	68
	侵襲性インフルエンザ菌感染症						-	8	8	100.0	43 (10)	483
	侵襲性髄膜炎菌感染症						-	-	-	-	5 (1)	37
	侵襲性肺炎球菌感染症				1		1	44	33	133.3	299 (74)	3,299
	水痘(入院例に限る)		1	2			3	7	4	175.0	50 (12)	461
	先天性風しん症候群						-	-	-	-	-	-
	梅毒 (計)	2	3	2	2		9	77	69	111.6	467 (116)	6,923
	(早期顕症)	2	2	2	1		7	57	48	118.8	298 (74)	4,897
	(晩期顕症)						-	1	4	25.0	11 (2)	131
	(無症候)		1		1		2	19	17	111.8	157 (39)	1,878
	(先天)						-	-	-	-	1	17
播種性クリプトコックス症			1			1	4	1	400.0	11 (2)	178	
破傷風						-	2	2	100.0	9 (2)	130	
バンコマイシン耐性黄色ブドウ球菌感染症						-	-	-	-	-	-	
バンコマイシン耐性腸球菌感染症						-	-	-	-	7 (1)	79	
百日咳	3	1		2		6	92	-	-	1,443 (360)	11,947	
風しん						-	10	1	1000.0	451 (112)	2,917	
麻しん						-	1	-	-	20 (5)	282	
薬剤耐性アシネトバクター感染症						-	-	-	-	1	24	
総数		15	20	15	17		67	868	780	111.2	5,411	63,899

## 定点把握対象疾患 (週報告対象: インフルエンザ定点、小児科定点、眼科定点、基幹定点)

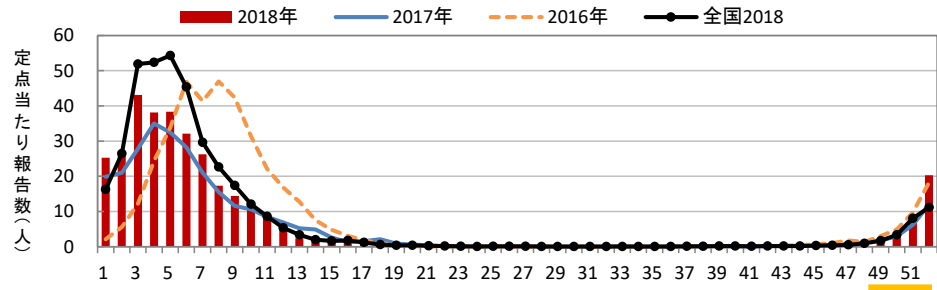
### インフルエンザ(インフルエンザ定点)

週・圏域別 定点当たり患者報告数 ( )内は報告数 [ ]内は定点数

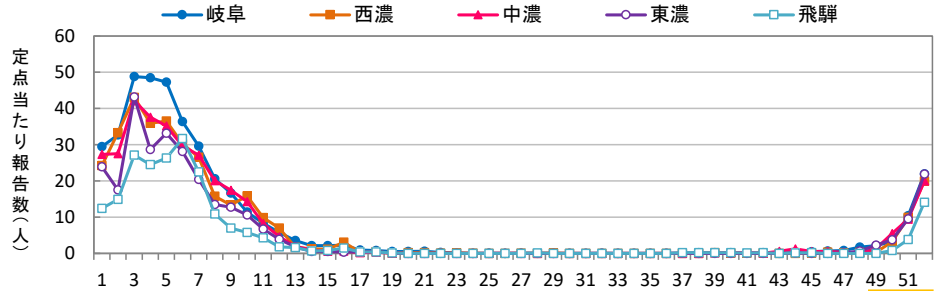
	県全体 [87]	岐阜 [31]	西濃 [15]	中濃 [16]	東濃 [15]	飛騨 [10]
49週	1.5 (126)	2.1 (66)	0.3 (5)	1.3 (21)	2.3 (34)	- (-)
50週	3.5 (301)	3.3 (101)	3.2 (48)	5.5 (88)	3.7 (56)	0.8 (8)
51週	9.2 (804)	10.4 (323)	9.9 (149)	9.4 (151)	9.5 (143)	3.8 (38)
52週	20.3 (1,769)	22.0 (681)	19.9 (299)	20.0 (320)	21.9 (328)	14.1 (141)
今月計	34.5 (3,000)	37.8 (1,171)	33.4 (501)	36.3 (580)	37.4 (561)	18.7 (187)

前月計	2.3 (194)	前年同期	23.0 (1,996)	前々年同期	35.9 (3,123)
前月比	1916.7%	前年同期比	150.3%	前々年同期比	96.1%

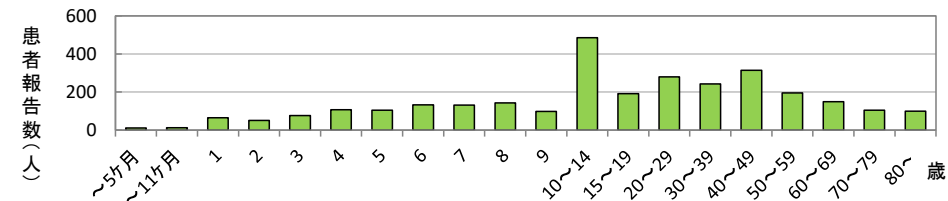
### 週別推移(岐阜県の過去2年、全国との比較)



### 圏域別週別推移(2018年)



### 年齢階級別患者報告数(今月計)



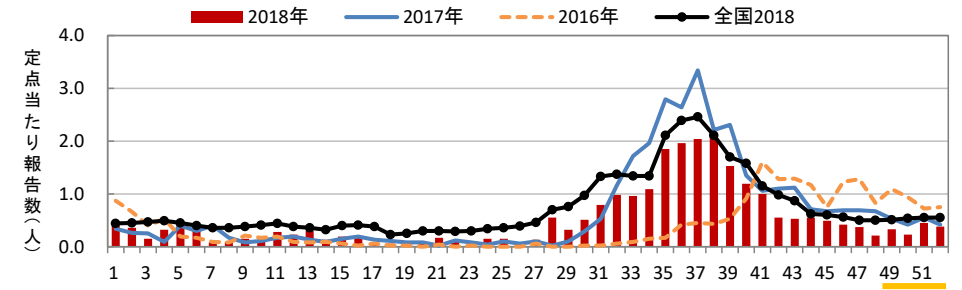
### RSウイルス感染症(小児科定点)

週・圏域別 定点当たり患者報告数 ( )内は報告数 [ ]内は定点数

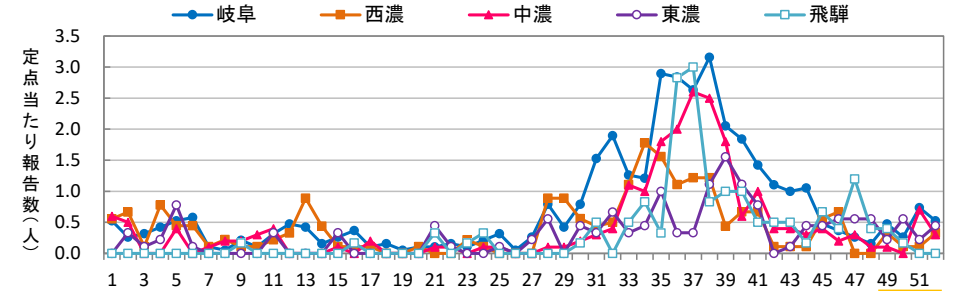
	県全体 [53]	岐阜 [19]	西濃 [9]	中濃 [10]	東濃 [9]	飛騨 [6]
49週	0.3 (17)	0.5 (9)	0.3 (3)	0.1 (1)	0.2 (2)	0.4 (2)
50週	0.2 (12)	0.3 (5)	0.1 (1)	- (-)	0.6 (5)	0.2 (1)
51週	0.5 (24)	0.7 (14)	0.1 (1)	0.7 (7)	0.2 (2)	- (-)
52週	0.4 (20)	0.5 (10)	0.3 (3)	0.3 (3)	0.4 (4)	- (-)
今月計	1.4 (73)	2.0 (38)	0.9 (8)	1.1 (11)	1.4 (13)	0.6 (3)

前月計	2.0 (107)	前年同期	1.9 (101)	前々年同期	3.5 (186)
前月比	85.2%	前年同期比	72.4%	前々年同期比	39.7%

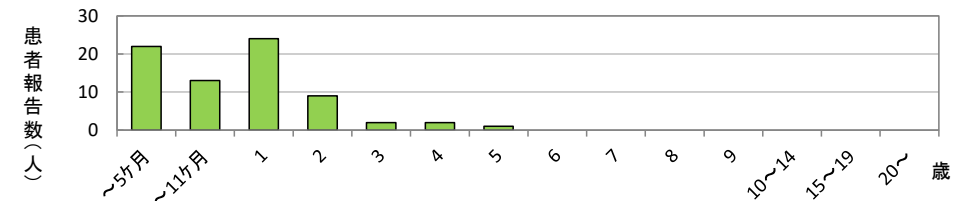
### 週別推移(岐阜県の過去2年、全国との比較)



### 圏域別週別推移(2018年)



### 年齢階級別患者報告数(今月計)



## 定点把握対象疾患 (週報告対象: インフルエンザ定点、小児科定点、眼科定点、基幹定点)

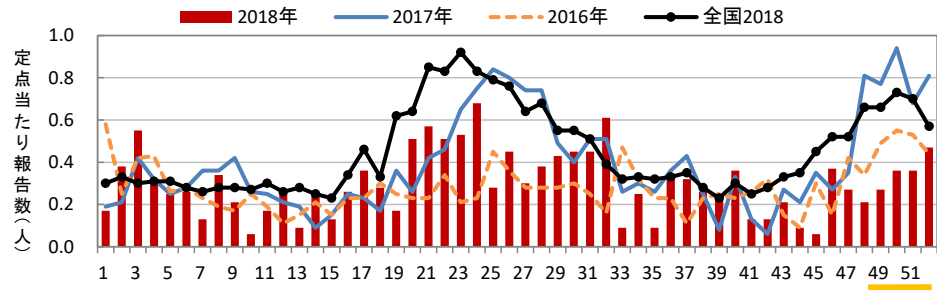
### 咽頭結膜熱(小児科定点)

週・圏域別 定点当たり患者報告数 ( )内は報告数 [ ]内は定点数

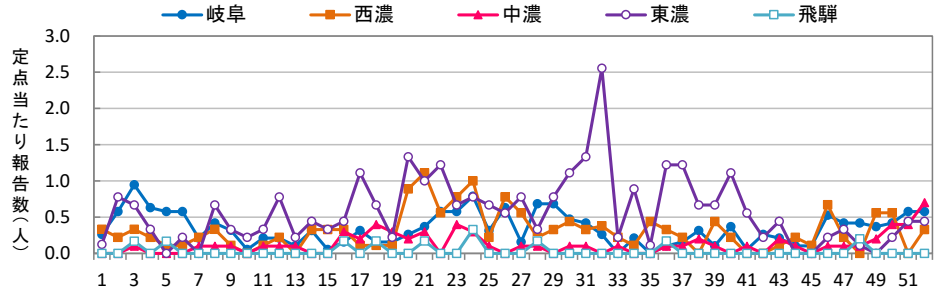
	県全体 [53]	岐阜 [19]	西濃 [9]	中濃 [10]	東濃 [9]	飛騨 [6]
49週	0.3 (14)	0.4 (7)	0.6 (5)	0.2 (2)	- (-)	- (-)
50週	0.4 (19)	0.4 (8)	0.6 (5)	0.4 (4)	0.2 (2)	- (-)
51週	0.4 (19)	0.6 (11)	- (-)	0.4 (4)	0.4 (4)	- (-)
52週	0.5 (25)	0.6 (11)	0.3 (3)	0.7 (7)	0.4 (4)	- (-)
今月計	1.5 (77)	1.9 (37)	1.5 (13)	1.7 (17)	1.1 (10)	- (-)

前月計	1.0 (52)	前年同期	3.2 (169)	前々年同期	2.0 (106)
前月比	182.5%	前年同期比	45.6%	前々年同期比	72.6%

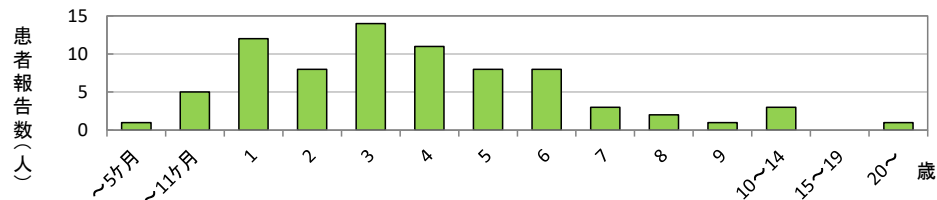
### 週別推移(岐阜県の過去2年、全国との比較)



### 圏域別週別推移(2018年)



### 年齢階級別患者報告数(今月計)



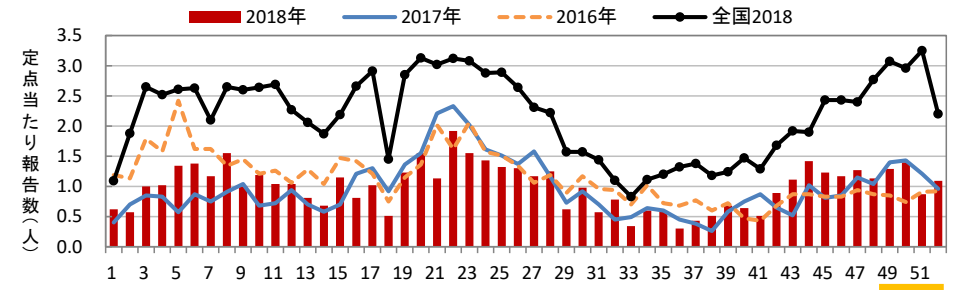
### A群溶血性レンサ球菌咽頭炎(小児科定点)

週・圏域別 定点当たり患者報告数 ( )内は報告数 [ ]内は定点数

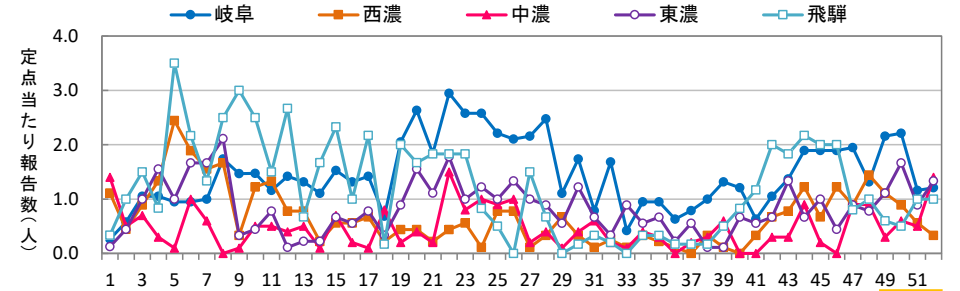
	県全体 [53]	岐阜 [19]	西濃 [9]	中濃 [10]	東濃 [9]	飛騨 [6]
49週	1.3 (67)	2.2 (41)	1.1 (10)	0.3 (3)	1.1 (10)	0.6 (3)
50週	1.4 (74)	2.2 (42)	0.9 (8)	0.6 (6)	1.7 (15)	0.5 (3)
51週	0.9 (46)	1.2 (22)	0.6 (5)	0.5 (5)	0.9 (8)	1.0 (6)
52週	1.1 (58)	1.2 (23)	0.3 (3)	1.4 (14)	1.3 (12)	1.0 (6)
今月計	4.7 (245)	6.7 (128)	2.9 (26)	2.8 (28)	5.0 (45)	3.1 (18)

前月計	6.2 (326)	前年同期	5.0 (264)	前々年同期	3.4 (180)
前月比	93.4%	前年同期比	93.0%	前々年同期比	136.0%

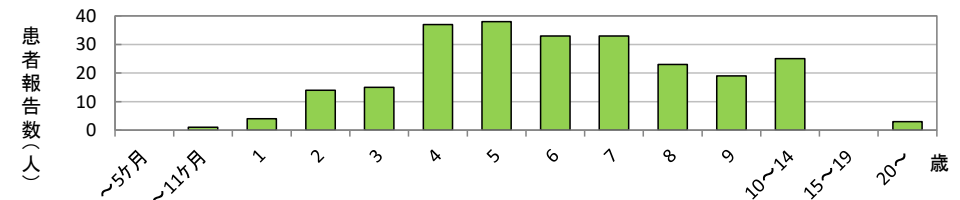
### 週別推移(岐阜県の過去2年、全国との比較)



### 圏域別週別推移(2018年)



### 年齢階級別患者報告数(今月計)



## 定点把握対象疾患 (週報告対象: インフルエンザ定点、小児科定点、眼科定点、基幹定点)

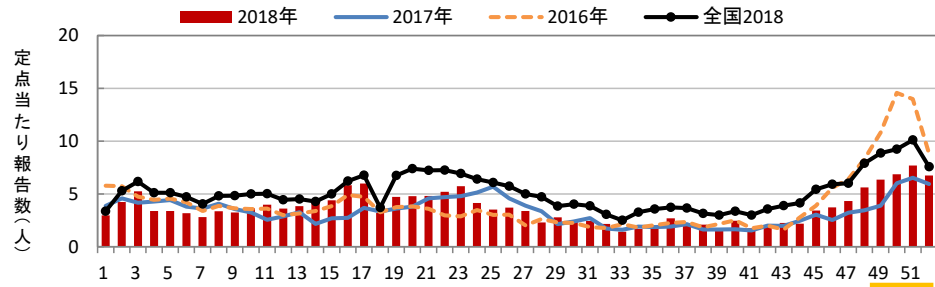
### 感染性胃腸炎(小児科定点)

週・圏域別 定点当たり患者報告数 ( )内は報告数 [ ]内は定点数

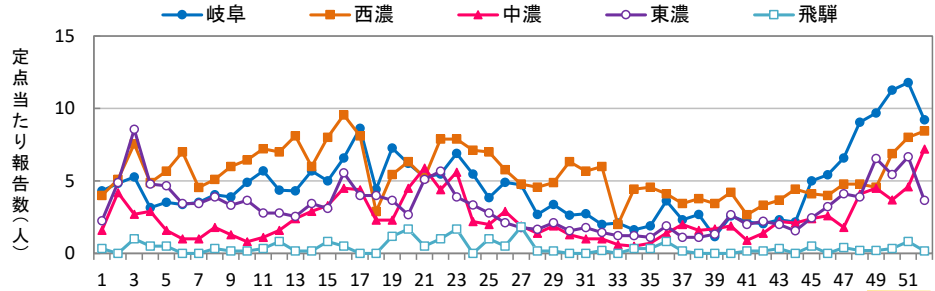
	県全体 [53]	岐阜 [19]	西濃 [9]	中濃 [10]	東濃 [9]	飛騨 [6]
49週	6.4 (330)	9.7 (184)	4.6 (41)	4.5 (45)	6.6 (59)	0.2 (1)
50週	6.9 (364)	11.3 (214)	6.9 (62)	3.7 (37)	5.4 (49)	0.3 (2)
51週	7.7 (407)	11.8 (224)	8.0 (72)	4.6 (46)	6.7 (60)	0.8 (5)
52週	6.7 (357)	9.2 (175)	8.4 (76)	7.2 (72)	3.7 (33)	0.2 (1)
今月計	27.6 (1,458)	41.9 (797)	27.9 (251)	20.0 (200)	22.3 (201)	1.5 (9)

前月計	19.3 (1,008)	前年同期	22.4 (1,179)	前々年同期	48.2 (2,547)
前月比	179.1%	前年同期比	123.6%	前々年同期比	57.4%

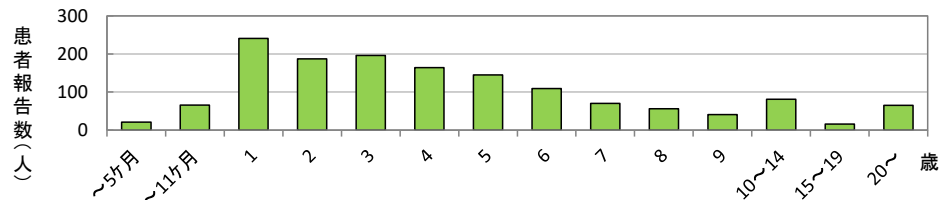
### 週別推移(岐阜県の過去2年、全国との比較)



### 圏域別週別推移(2018年)



### 年齢階級別患者報告数(今月計)



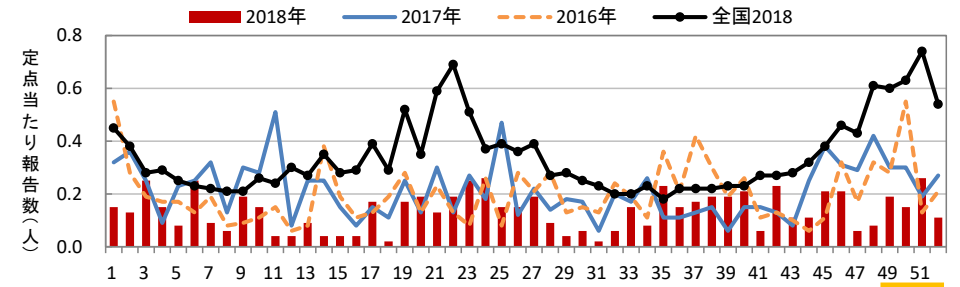
### 水痘(小児科定点)

週・圏域別 定点当たり患者報告数 ( )内は報告数 [ ]内は定点数

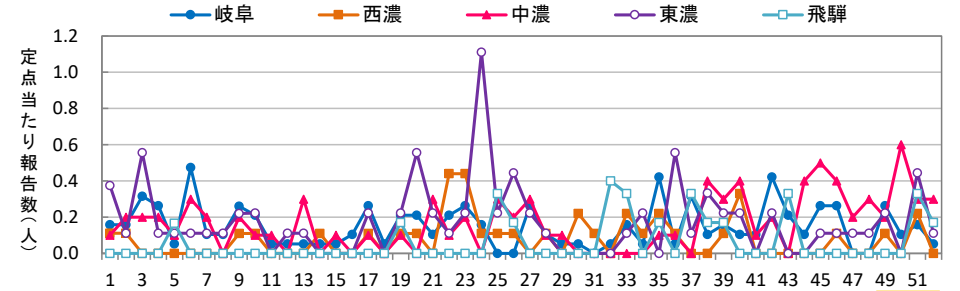
	県全体 [53]	岐阜 [19]	西濃 [9]	中濃 [10]	東濃 [9]	飛騨 [6]
49週	0.2 (10)	0.3 (5)	0.1 (1)	0.2 (2)	0.2 (2)	- (-)
50週	0.2 (8)	0.1 (2)	- (-)	0.6 (6)	- (-)	- (-)
51週	0.3 (14)	0.2 (3)	0.2 (2)	0.3 (3)	0.4 (4)	0.3 (2)
52週	0.1 (6)	0.1 (1)	- (-)	0.3 (3)	0.1 (1)	0.2 (1)
今月計	0.7 (38)	0.6 (11)	0.3 (3)	1.4 (14)	0.8 (7)	0.5 (3)

前月計	0.7 (35)	前年同期	1.1 (56)	前々年同期	1.2 (62)
前月比	132.5%	前年同期比	67.0%	前々年同期比	60.7%

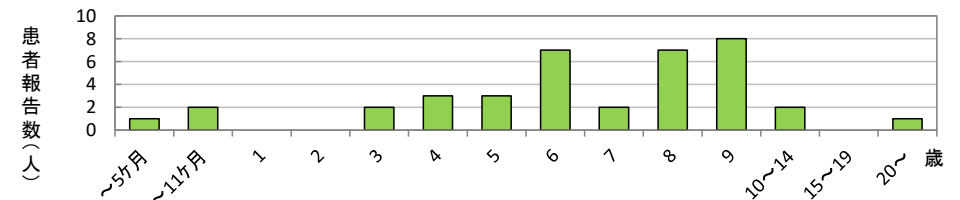
### 週別推移(岐阜県の過去2年、全国との比較)



### 圏域別週別推移(2018年)



### 年齢階級別患者報告数(今月計)



## 定点把握対象疾患 (週報告対象: インフルエンザ定点、小児科定点、眼科定点、基幹定点)

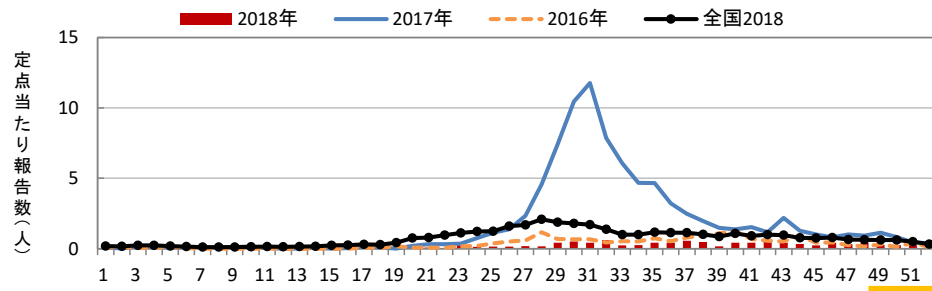
### 手足口病(小児科定点)

週・圏域別 定点当たり患者報告数 ( )内は報告数 [ ]内は定点数

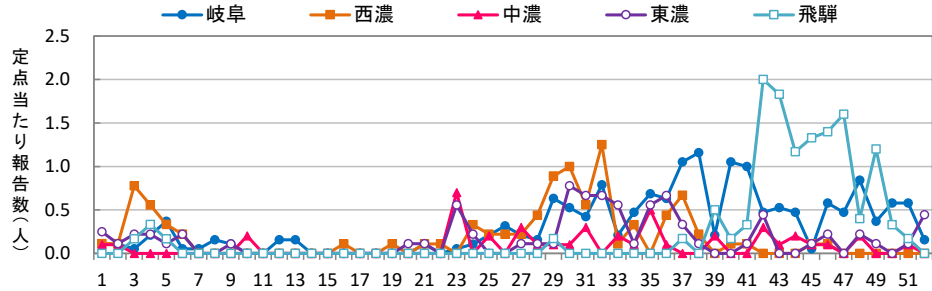
	県全体 [53]	岐阜 [19]	西濃 [9]	中濃 [10]	東濃 [9]	飛騨 [6]
49週	0.3 (14)	0.4 (7)	- (-)	- (-)	0.1 (1)	1.2 (6)
50週	0.3 (13)	0.6 (11)	- (-)	- (-)	- (-)	0.3 (2)
51週	0.3 (14)	0.6 (11)	- (-)	0.1 (1)	0.1 (1)	0.2 (1)
52週	0.1 (7)	0.2 (3)	- (-)	- (-)	0.4 (4)	- (-)
今月計	0.9 (48)	1.7 (32)	- (-)	0.1 (1)	0.7 (6)	1.7 (9)

前月計	1.7 (91)	前年同期	2.8 (149)	前々年同期	1.0 (51)
前月比	65.4%	前年同期比	32.4%	前々年同期比	93.8%

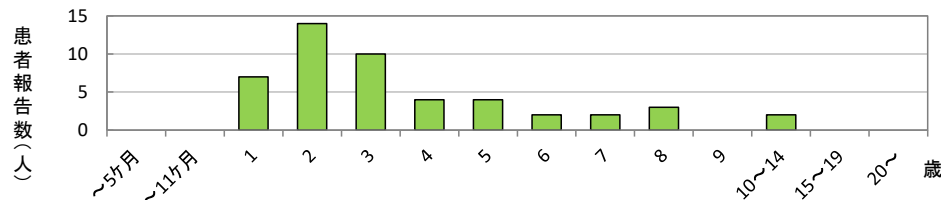
### 週別推移(岐阜県の過去2年、全国との比較)



### 圏域別週別推移(2018年)



### 年齢階級別患者報告数(今月計)



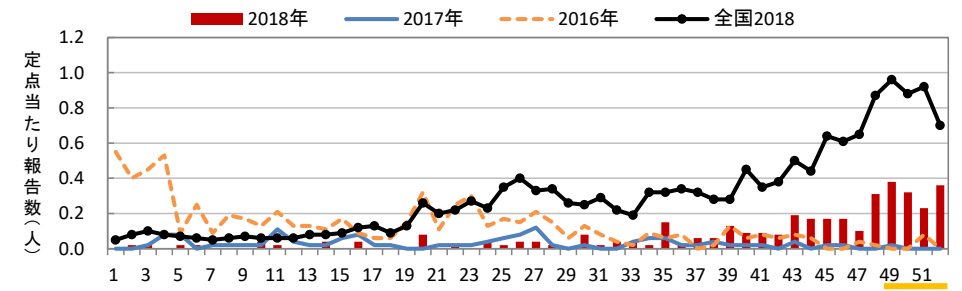
### 伝染性紅斑(小児科定点)

週・圏域別 定点当たり患者報告数 ( )内は報告数 [ ]内は定点数

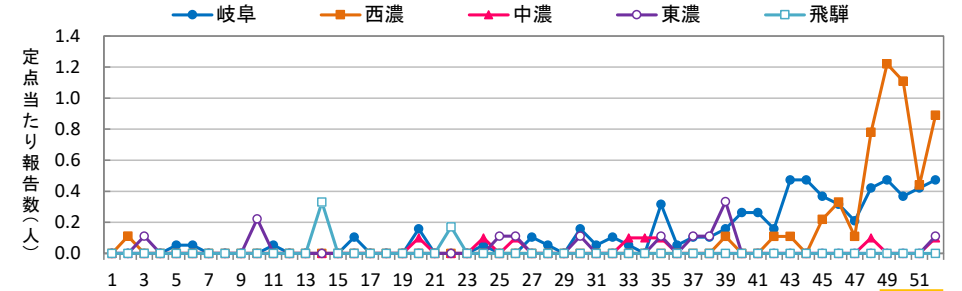
	県全体 [53]	岐阜 [19]	西濃 [9]	中濃 [10]	東濃 [9]	飛騨 [6]
49週	0.4 (20)	0.5 (9)	1.2 (11)	- (-)	- (-)	- (-)
50週	0.3 (17)	0.4 (7)	1.1 (10)	- (-)	- (-)	- (-)
51週	0.2 (12)	0.4 (8)	0.4 (4)	- (-)	- (-)	- (-)
52週	0.4 (19)	0.5 (9)	0.9 (8)	0.1 (1)	0.1 (1)	- (-)
今月計	1.3 (68)	1.7 (33)	3.7 (33)	0.1 (1)	0.1 (1)	- (-)

前月計	0.9 (48)	前年同期	0.0 (1)	前々年同期	0.1 (4)
前月比	175.3%	前年同期比	6450.0%	前々年同期比	1612.5%

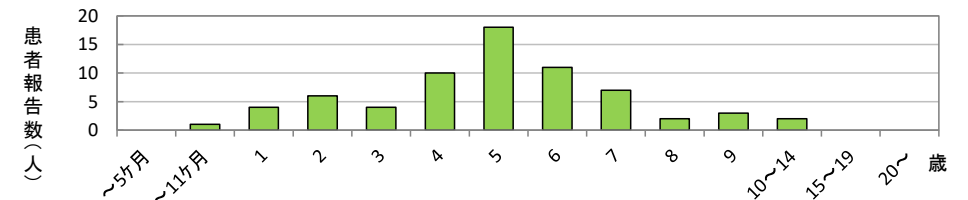
### 週別推移(岐阜県の過去2年、全国との比較)



### 圏域別週別推移(2018年)



### 年齢階級別患者報告数(今月計)



## 定点把握対象疾患 (週報告対象: インフルエンザ定点、小児科定点、眼科定点、基幹定点)

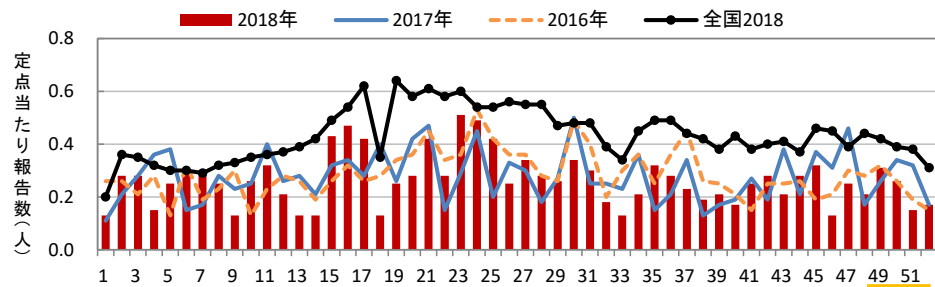
### 突発性発しん(小児科定点)

週・圏域別 定点当たり患者報告数 ( )内は報告数 [ ]内は定点数

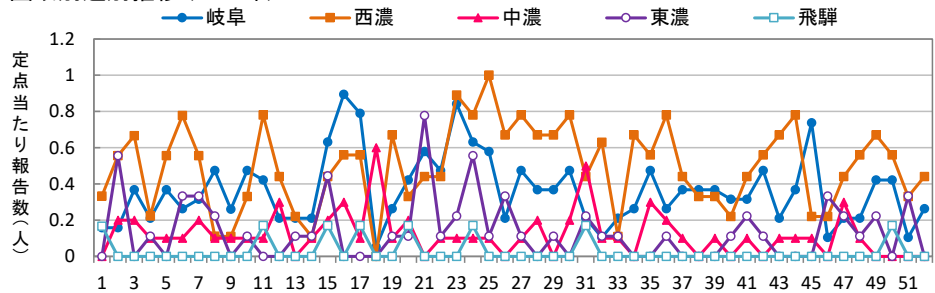
	県全体 [53]	岐阜 [19]	西濃 [9]	中濃 [10]	東濃 [9]	飛騨 [6]
49週	0.3 (16)	0.4 (8)	0.7 (6)	- (-)	0.2 (2)	- (-)
50週	0.3 (14)	0.4 (8)	0.6 (5)	- (-)	- (-)	0.2 (1)
51週	0.2 (8)	0.1 (2)	0.3 (3)	- (-)	0.3 (3)	- (-)
52週	0.2 (9)	0.3 (5)	0.4 (4)	- (-)	- (-)	- (-)
今月計	0.9 (47)	1.2 (23)	2.0 (18)	- (-)	0.6 (5)	0.2 (1)

前月計	1.2 (63)	前年同期	1.1 (58)	前々年同期	0.9 (49)
前月比	93.5%	前年同期比	81.7%	前々年同期比	96.7%

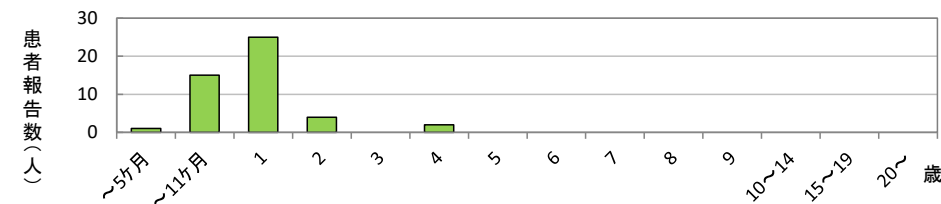
### 週別推移(岐阜県の過去2年、全国との比較)



### 圏域別週別推移(2018年)



### 年齢階級別患者報告数(今日計)



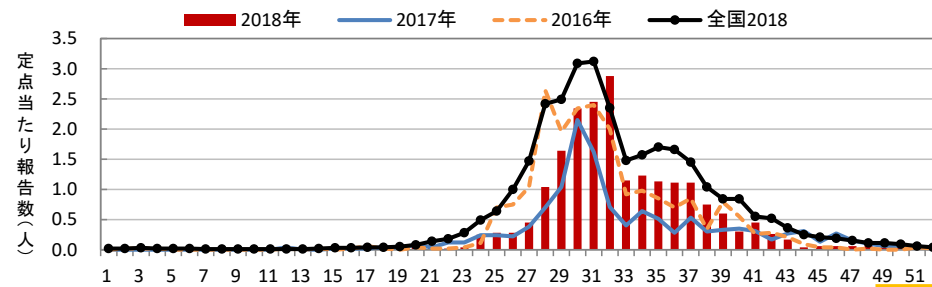
### ヘルパンギーナ(小児科定点)

週・圏域別 定点当たり患者報告数 ( )内は報告数 [ ]内は定点数

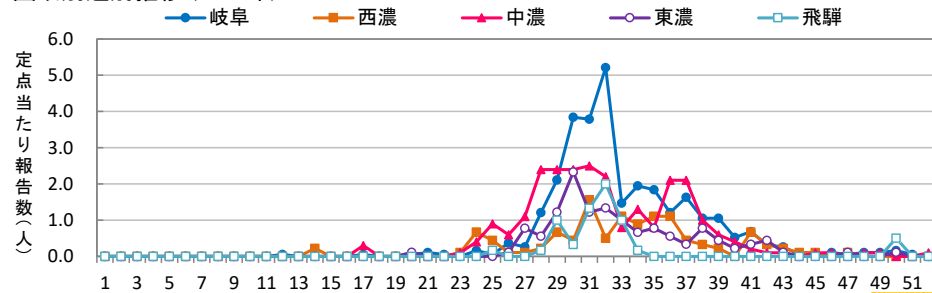
	県全体 [53]	岐阜 [19]	西濃 [9]	中濃 [10]	東濃 [9]	飛騨 [6]
49週	0.1 (3)	0.1 (2)	- (-)	0.1 (1)	- (-)	- (-)
50週	0.1 (7)	0.2 (3)	- (-)	- (-)	0.1 (1)	0.5 (3)
51週	0.0 (1)	0.1 (1)	- (-)	- (-)	- (-)	- (-)
52週	0.0 (1)	- (-)	- (-)	0.1 (1)	- (-)	- (-)
今月計	0.2 (12)	0.3 (6)	- (-)	0.2 (2)	0.1 (1)	0.5 (3)

前月計	0.3 (14)	前年同期	0.2 (9)	前々年同期	0.1 (3)
前月比	102.7%	前年同期比	127.8%	前々年同期比	383.3%

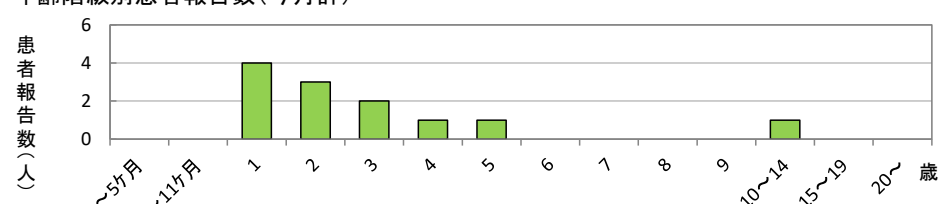
### 週別推移(岐阜県の過去2年、全国との比較)



### 圏域別週別推移(2018年)



### 年齢階級別患者報告数(今月計)



**定点把握対象疾患**（週報告対象：インフルエンザ定点、小児科定点、眼科定点、基幹定点）

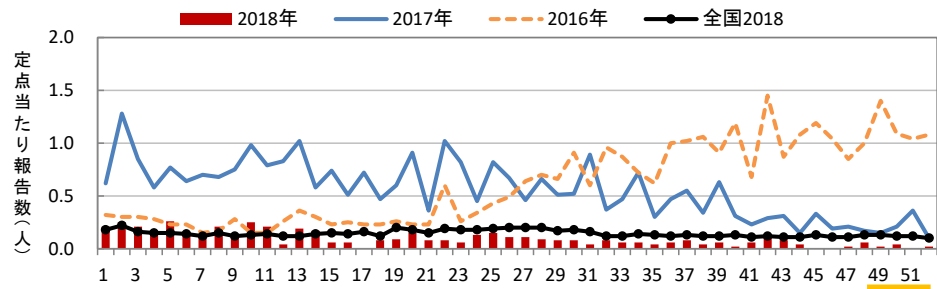
**流行性耳下腺炎（小児科定点）**

週・圏域別 定点当たり患者報告数 ( )内は報告数 [ ]内は定点数

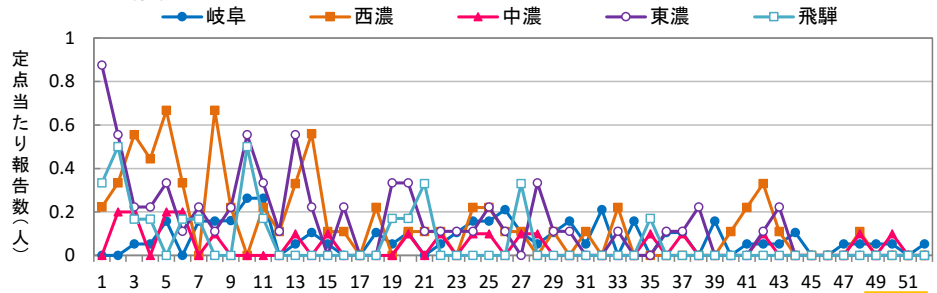
	県全体 [53]	岐阜 [19]	西濃 [9]	中濃 [10]	東濃 [9]	飛騨 [6]
49週	0.0 (1)	0.1 (1)	- (-)	- (-)	- (-)	- (-)
50週	0.0 (2)	0.1 (1)	- (-)	0.1 (1)	- (-)	- (-)
51週	- (-)	- (-)	- (-)	- (-)	- (-)	- (-)
52週	0.0 (1)	0.1 (1)	- (-)	- (-)	- (-)	- (-)
今月計	0.1 (4)	0.2 (3)	- (-)	0.1 (1)	- (-)	- (-)

前月計	0.1 (6)	前年同期	0.8 (43)	前々年同期	4.6 (243)
前月比	83.3%	前年同期比	9.8%	前々年同期比	1.7%

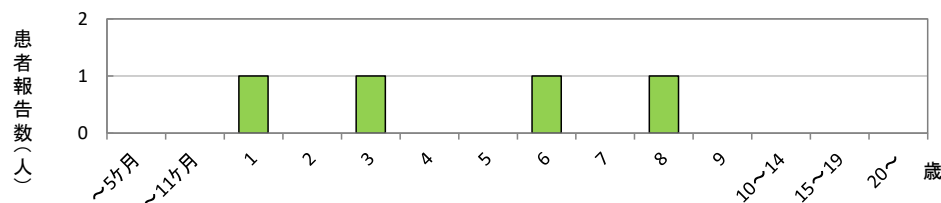
週別推移（岐阜県の過去2年、全国との比較）



圏域別週別推移（2018年）



年齢階級別患者報告数（今月計）



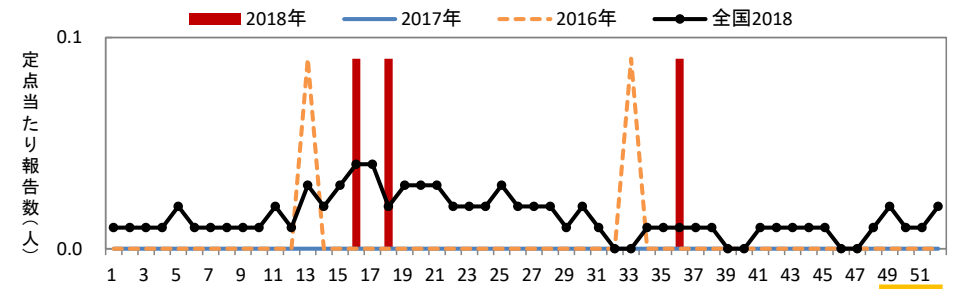
**急性出血性結膜炎（眼科定点）**

週・圏域別 定点当たり患者報告数 ( )内は報告数 [ ]内は定点数

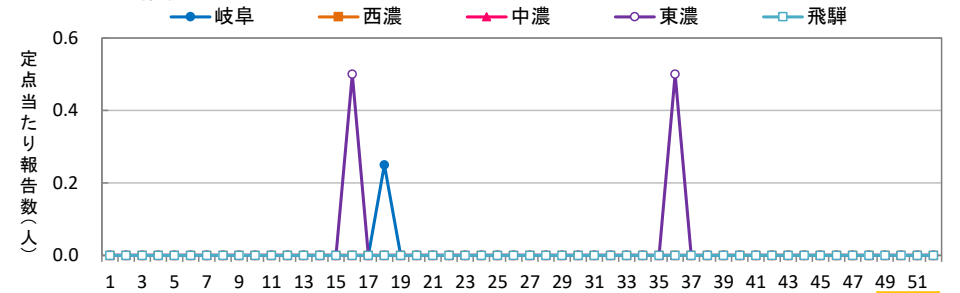
	県全体 [11]	岐阜 [4]	西濃 [3]	中濃 [1]	東濃 [2]	飛騨 [1]
49週	- (-)	- (-)	- (-)	- (-)	- (-)	- (-)
50週	- (-)	- (-)	- (-)	- (-)	- (-)	- (-)
51週	- (-)	- (-)	- (-)	- (-)	- (-)	- (-)
52週	- (-)	- (-)	- (-)	- (-)	- (-)	- (-)
今月計	- (-)	- (-)	- (-)	- (-)	- (-)	- (-)

前月計	- (-)	前年同期	- (-)	前々年同期	- (-)
前月比	-	前年同期比	-	前々年同期比	-

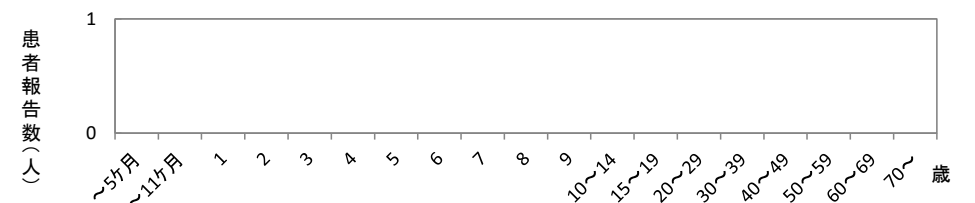
週別推移（岐阜県の過去2年、全国との比較）



圏域別週別推移（2018年）



年齢階級別患者報告数（今月計）





## 定点把握対象疾患 (週報告対象: インフルエンザ定点、小児科定点、眼科定点、基幹定点)

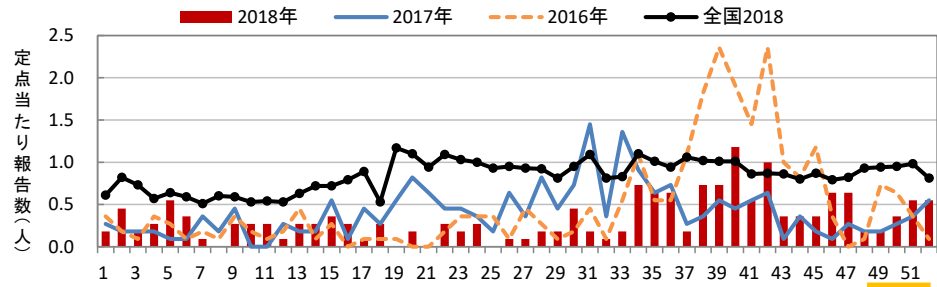
### 流行性角結膜炎(眼科定点)

週・圏域別 定点当たり患者報告数 ( )内は報告数 [ ]内は定点数

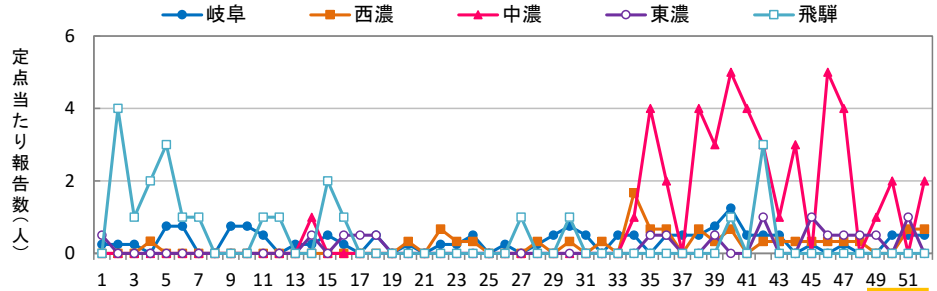
	県全体 [11]	岐阜 [4]	西濃 [3]	中濃 [1]	東濃 [2]	飛騨 [1]
49週	0.2 (2)	- (-)	- (-)	1.0 (1)	0.5 (1)	- (-)
50週	0.4 (4)	0.5 (2)	- (-)	2.0 (2)	- (-)	- (-)
51週	0.6 (6)	0.5 (2)	0.7 (2)	- (-)	1.0 (2)	- (-)
52週	0.6 (6)	0.5 (2)	0.7 (2)	2.0 (2)	- (-)	- (-)
今月計	1.6 (18)	1.5 (6)	1.3 (4)	5.0 (5)	1.5 (3)	- (-)

前月計	2.2 (24)	前年同期	1.4 (15)	前々年同期	1.8 (20)
前月比	94.0%	前年同期比	120.6%	前々年同期比	90.1%

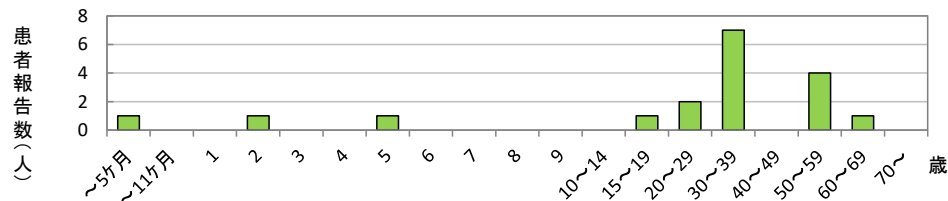
### 週別推移(岐阜県の過去2年、全国との比較)



### 圏域別週別推移(2018年)



### 年齢階級別患者報告数(今月計)



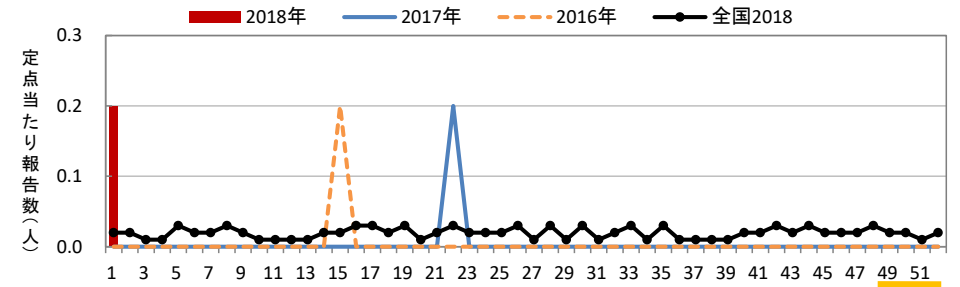
### 細菌性髄膜炎(基幹定点)

週・圏域別 定点当たり患者報告数 ( )内は報告数 [ ]内は定点数

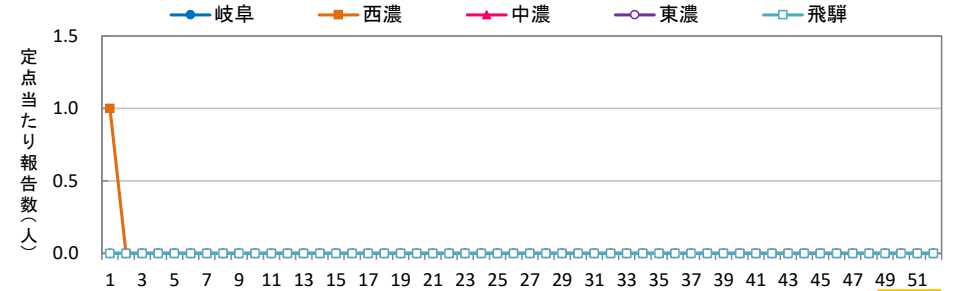
	県全体 [5]	岐阜 [1]	西濃 [1]	中濃 [1]	東濃 [1]	飛騨 [1]
49週	- (-)	- (-)	- (-)	- (-)	- (-)	- (-)
50週	- (-)	- (-)	- (-)	- (-)	- (-)	- (-)
51週	- (-)	- (-)	- (-)	- (-)	- (-)	- (-)
52週	- (-)	- (-)	- (-)	- (-)	- (-)	- (-)
今月計	- (-)	- (-)	- (-)	- (-)	- (-)	- (-)

前月計	- (-)	前年同期	- (-)	前々年同期	- (-)
前月比	-	前年同期比	-	前々年同期比	-

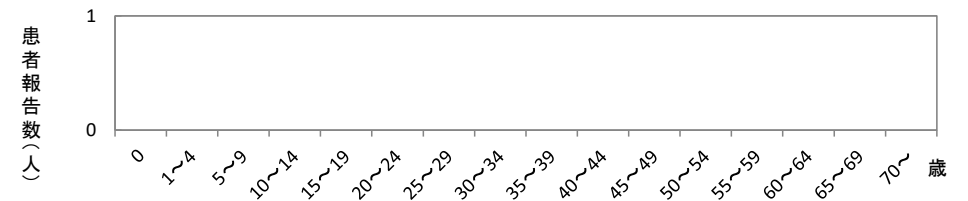
### 週別推移(岐阜県の過去2年、全国との比較)



### 圏域別週別推移(2018年)



### 年齢階級別患者報告数(今月計)



## 定点把握対象疾患 (週報告対象: インフルエンザ定点、小児科定点、眼科定点、基幹定点)

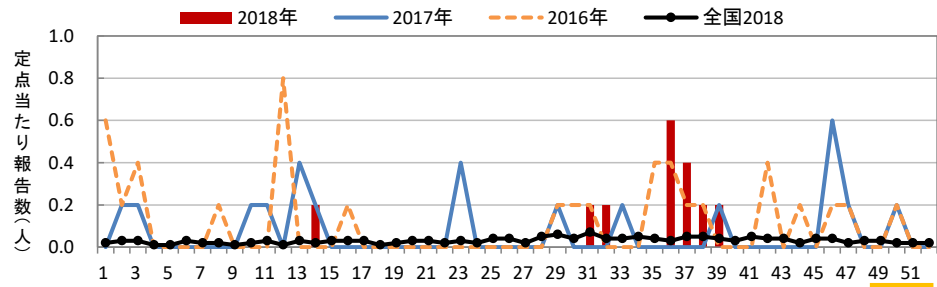
### 無菌性髄膜炎 (基幹定点)

週・圏域別 定点当たり患者報告数 ( )内は報告数 [ ]内は定点数

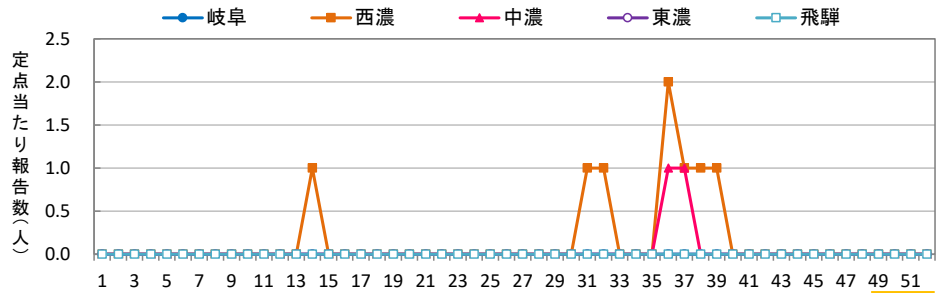
	県全体 [5]	岐阜 [1]	西濃 [1]	中濃 [1]	東濃 [1]	飛騨 [1]
49週	- (-)	- (-)	- (-)	- (-)	- (-)	- (-)
50週	- (-)	- (-)	- (-)	- (-)	- (-)	- (-)
51週	- (-)	- (-)	- (-)	- (-)	- (-)	- (-)
52週	- (-)	- (-)	- (-)	- (-)	- (-)	- (-)
今月計	- (-)	- (-)	- (-)	- (-)	- (-)	- (-)

前月計	- (-)	前年同期	0.2 (1)	前々年同期	0.2 (1)
前月比	-	前年同期比	0.0%	前々年同期比	0.0%

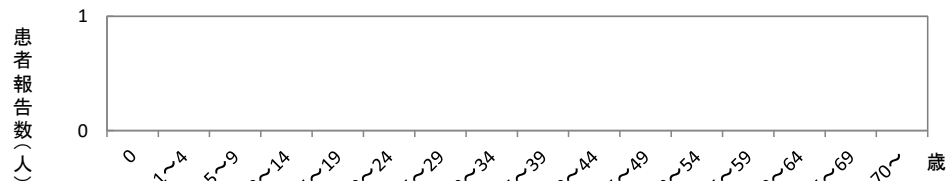
週別推移 (岐阜県の過去2年、全国との比較)



圏域別週別推移 (2018年)



年齢階級別患者報告数 (今月計)



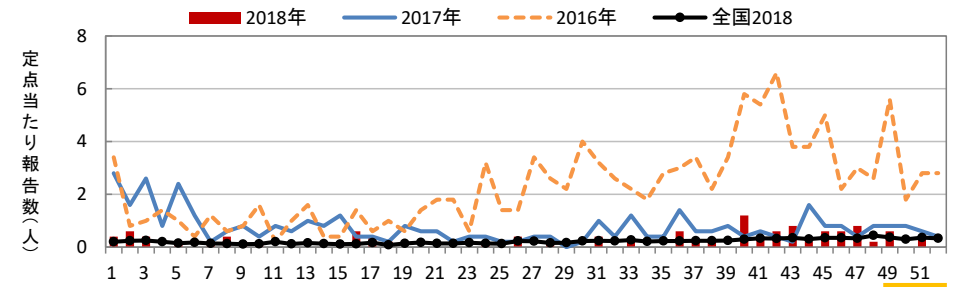
### マイコプラズマ肺炎 (基幹定点)

週・圏域別 定点当たり患者報告数 ( )内は報告数 [ ]内は定点数

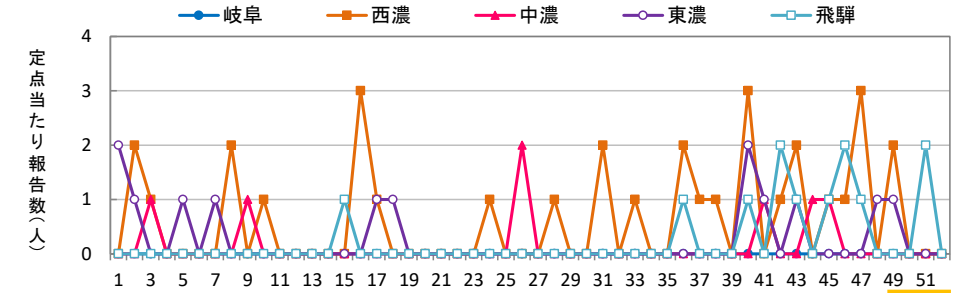
	県全体 [5]	岐阜 [1]	西濃 [1]	中濃 [1]	東濃 [1]	飛騨 [1]
49週	0.6 (3)	- (-)	2.0 (2)	- (-)	1.0 (1)	- (-)
50週	- (-)	- (-)	- (-)	- (-)	- (-)	- (-)
51週	0.4 (2)	- (-)	- (-)	- (-)	- (-)	2.0 (2)
52週	- (-)	- (-)	- (-)	- (-)	- (-)	- (-)
今月計	1.0 (5)	- (-)	2.0 (2)	- (-)	1.0 (1)	2.0 (2)

前月計	2.4 (12)	前年同期	2.6 (13)	前々年同期	13.0 (65)
前月比	52.1%	前年同期比	38.5%	前々年同期比	7.7%

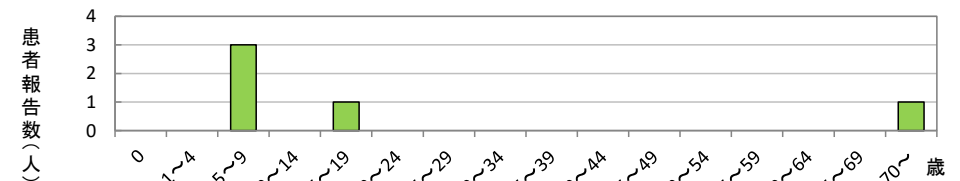
週別推移 (岐阜県の過去2年、全国との比較)



圏域別週別推移 (2018年)



年齢階級別患者報告数 (今月計)



**定点把握対象疾患** (週報告対象: インフルエンザ定点、小児科定点、眼科定点、基幹定点)

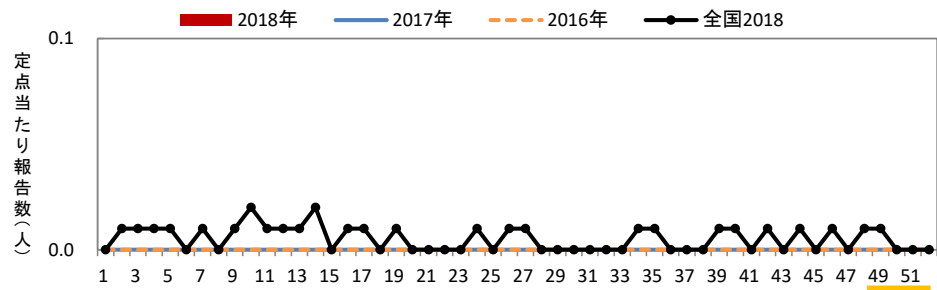
**クラジミア肺炎(基幹定点)**

週・圏域別 定点当たり患者報告数 ( )内は報告数 [ ]内は定点数

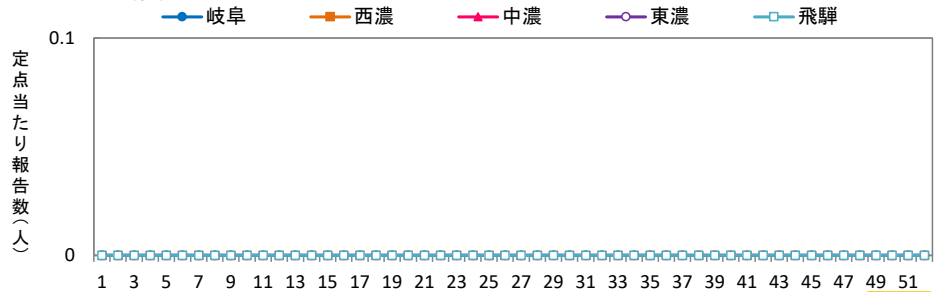
	県全体 [5]	岐阜 [1]	西濃 [1]	中濃 [1]	東濃 [1]	飛騨 [1]
49週	- (-)	- (-)	- (-)	- (-)	- (-)	- (-)
50週	- (-)	- (-)	- (-)	- (-)	- (-)	- (-)
51週	- (-)	- (-)	- (-)	- (-)	- (-)	- (-)
52週	- (-)	- (-)	- (-)	- (-)	- (-)	- (-)
今月計	- (-)	- (-)	- (-)	- (-)	- (-)	- (-)

前月計	- (-)	前年同期	- (-)	前々年同期	- (-)
前月比	-	前年同期比	-	前々年同期比	-

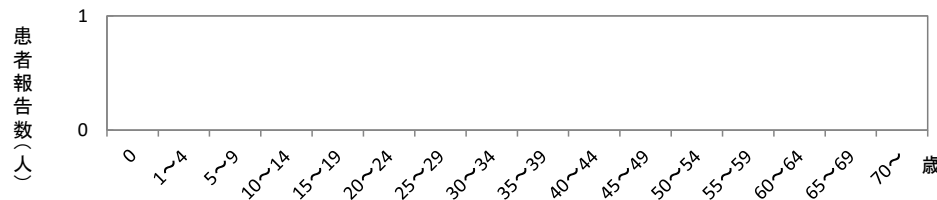
週別推移(岐阜県の過去2年、全国との比較)



圏域別週別推移(2018年)



年齢階級別患者報告数(今月計)



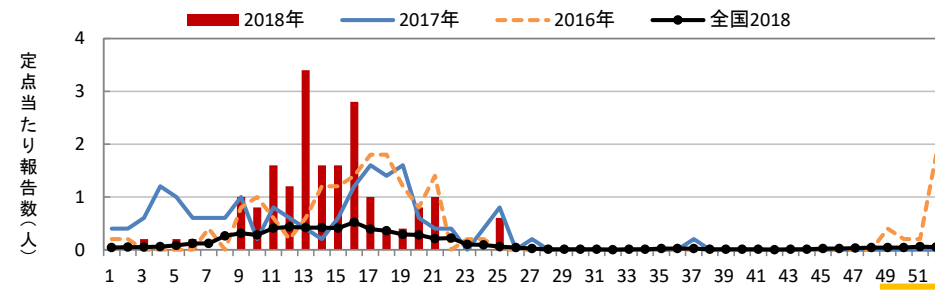
**感染性胃腸炎【ロタウイルス】(基幹定点)**

週・圏域別 定点当たり患者報告数 ( )内は報告数 [ ]内は定点数

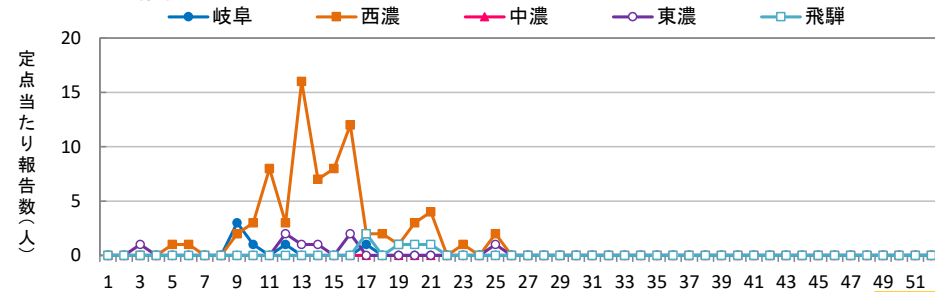
	県全体 [5]	岐阜 [1]	西濃 [1]	中濃 [1]	東濃 [1]	飛騨 [1]
49週	- (-)	- (-)	- (-)	- (-)	- (-)	- (-)
50週	- (-)	- (-)	- (-)	- (-)	- (-)	- (-)
51週	- (-)	- (-)	- (-)	- (-)	- (-)	- (-)
52週	- (-)	- (-)	- (-)	- (-)	- (-)	- (-)
今月計	- (-)	- (-)	- (-)	- (-)	- (-)	- (-)

前月計	- (-)	前年同期	- (-)	前々年同期	2.6 (13)
前月比	-	前年同期比	-	前々年同期比	0.0%

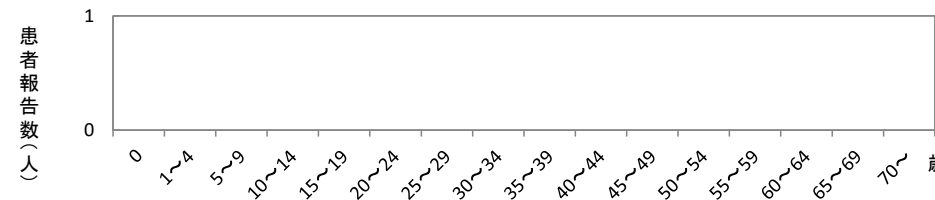
週別推移(岐阜県の過去2年、全国との比較)



圏域別週別推移(2018年)



年齢階級別患者報告数(今月計)



## 定点把握対象疾患（月報告対象：性感染症定点、基幹定点）

### 性器クラミジア感染症（性感染症定点）

週・圏域別 定点当たり患者報告数（）内は報告数 []内は定点数

男女計

	県全体 [15]	岐阜 [5]	西濃 [3]	中濃 [3]	東濃 [3]	飛騨 [1]
10月	1.5 (23)	3.0 (15)	2.0 (6)	0.7 (2)	- (-)	- (-)
11月	1.1 (17)	2.8 (14)	1.0 (3)	- (-)	- (-)	- (-)
12月	1.3 (19)	3.0 (15)	0.3 (1)	0.7 (2)	0.3 (1)	- (-)
本年累計	16.5 (247)	前年同期累計	18.7 (280)	前々年同期累計	14.5 (218)	

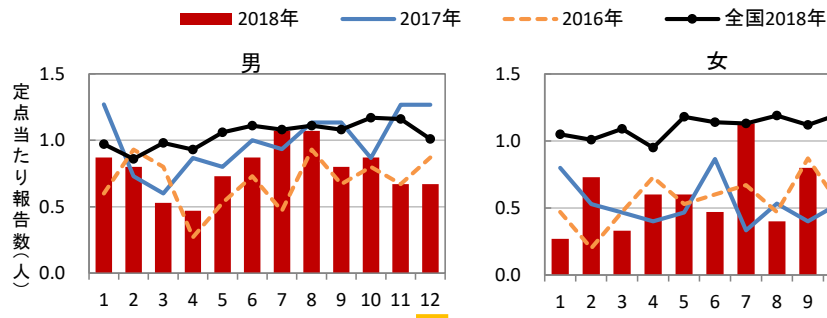
男性

	県全体 [15]	岐阜 [5]	西濃 [3]	中濃 [3]	東濃 [3]	飛騨 [1]
10月	0.9 (13)	1.8 (9)	1.3 (4)	- (-)	- (-)	- (-)
11月	0.7 (10)	1.6 (8)	0.7 (2)	- (-)	- (-)	- (-)
12月	0.7 (10)	1.8 (9)	0.3 (1)	- (-)	- (-)	- (-)
本年累計	9.4 (141)	前年同期累計	11.9 (178)	前々年同期累計	8.3 (124)	

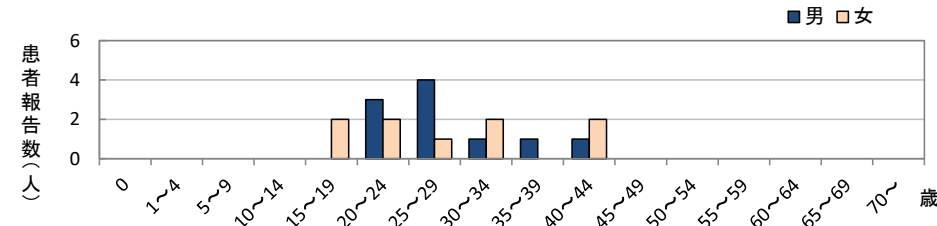
女性

	県全体 [15]	岐阜 [5]	西濃 [3]	中濃 [3]	東濃 [3]	飛騨 [1]
10月	0.7 (10)	1.2 (6)	0.7 (2)	0.7 (2)	- (-)	- (-)
11月	0.5 (7)	1.2 (6)	0.3 (1)	- (-)	- (-)	- (-)
12月	0.6 (9)	1.2 (6)	- (-)	0.7 (2)	0.3 (1)	- (-)
本年累計	7.1 (106)	前年同期累計	6.8 (102)	前々年同期累計	6.3 (94)	

### 月別推移（岐阜県の過去2年、全国との比較）



### 年齢階級別患者報告数（今月計）



### 性器ヘルペスウイルス感染症（性感染症定点）

週・圏域別 定点当たり患者報告数（）内は報告数 []内は定点数

男女計

	県全体 [15]	岐阜 [5]	西濃 [3]	中濃 [3]	東濃 [3]	飛騨 [1]
10月	0.5 (7)	0.8 (4)	0.3 (1)	- (-)	0.7 (2)	- (-)
11月	0.3 (5)	0.8 (4)	0.3 (1)	- (-)	- (-)	- (-)
12月	0.3 (4)	0.8 (4)	- (-)	- (-)	- (-)	- (-)
本年累計	3.6 (54)	前年同期累計	4.1 (62)	前々年同期累計	4.0 (60)	

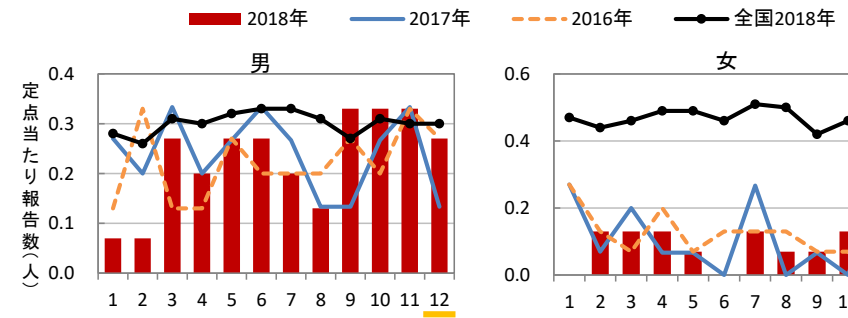
男性

	県全体 [15]	岐阜 [5]	西濃 [3]	中濃 [3]	東濃 [3]	飛騨 [1]
10月	0.3 (5)	0.8 (4)	- (-)	- (-)	0.3 (1)	- (-)
11月	0.3 (5)	0.8 (4)	0.3 (1)	- (-)	- (-)	- (-)
12月	0.3 (4)	0.8 (4)	- (-)	- (-)	- (-)	- (-)
本年累計	2.7 (41)	前年同期累計	2.9 (43)	前々年同期累計	2.7 (40)	

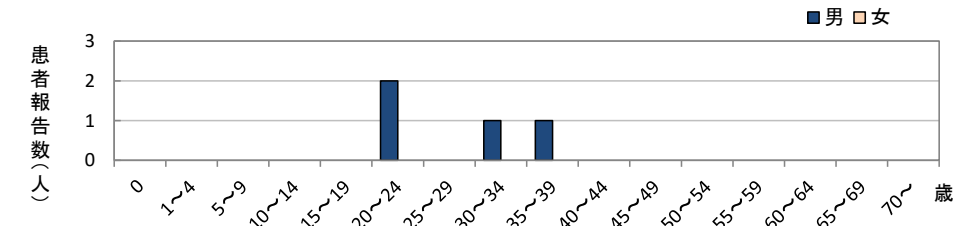
女性

	県全体 [15]	岐阜 [5]	西濃 [3]	中濃 [3]	東濃 [3]	飛騨 [1]
10月	0.1 (2)	- (-)	0.3 (1)	- (-)	0.3 (1)	- (-)
11月	- (-)	- (-)	- (-)	- (-)	- (-)	- (-)
12月	- (-)	- (-)	- (-)	- (-)	- (-)	- (-)
本年累計	0.9 (13)	前年同期累計	1.3 (19)	前々年同期累計	1.3 (20)	

### 月別推移（岐阜県の過去2年、全国との比較）



### 年齢階級別患者報告数（今月計）



## 定点把握対象疾患 (月報告対象:性感染症定点、基幹定点)

### 尖圭コンジローマ(性感染症定点)

週・圏域別 定点当たり患者報告数 ( )内は報告数 [ ]内は定点数

男女計

	県全体 [15]	岐阜 [5]	西濃 [3]	中濃 [3]	東濃 [3]	飛騨 [1]
10月	0.7 (11)	1.4 (7)	0.7 (2)	0.3 (1)	- (-)	1.0 (1)
11月	0.5 (8)	1.2 (6)	0.3 (1)	0.3 (1)	- (-)	- (-)
12月	0.5 (8)	1.2 (6)	0.3 (1)	- (-)	- (-)	1.0 (1)
本年累計	6.3 (94)	前年同期累計	6.5 (98)	前々年同期累計	5.2 (78)	

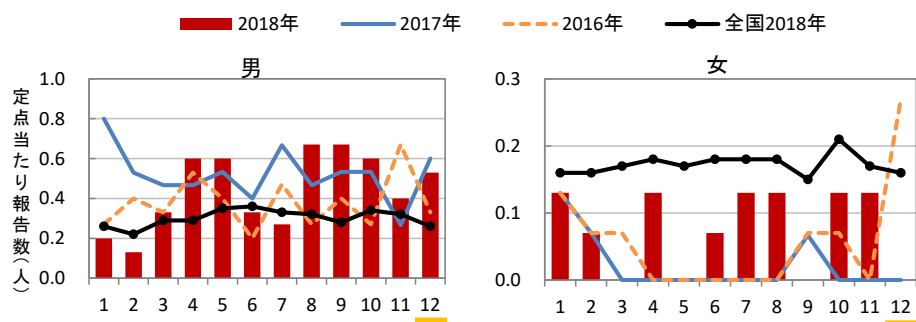
男性

	県全体 [15]	岐阜 [5]	西濃 [3]	中濃 [3]	東濃 [3]	飛騨 [1]
10月	0.6 (9)	1.4 (7)	0.7 (2)	- (-)	- (-)	- (-)
11月	0.4 (6)	1.2 (6)	- (-)	- (-)	- (-)	- (-)
12月	0.5 (8)	1.2 (6)	0.3 (1)	- (-)	- (-)	1.0 (1)
本年累計	5.3 (80)	前年同期累計	6.3 (94)	前々年同期累計	4.5 (68)	

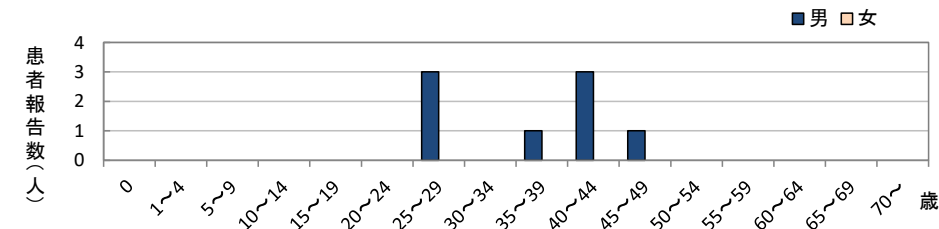
女性

	県全体 [15]	岐阜 [5]	西濃 [3]	中濃 [3]	東濃 [3]	飛騨 [1]
10月	0.1 (2)	- (-)	- (-)	0.3 (1)	- (-)	1.0 (1)
11月	0.1 (2)	- (-)	0.3 (1)	0.3 (1)	- (-)	- (-)
12月	- (-)	- (-)	- (-)	- (-)	- (-)	- (-)
本年累計	0.9 (14)	前年同期累計	0.3 (4)	前々年同期累計	0.7 (10)	

月別推移(岐阜県の過去2年、全国との比較)



年齢階級別患者報告数(今月計)



### 淋菌感染症(性感染症定点)

週・圏域別 定点当たり患者報告数 ( )内は報告数 [ ]内は定点数

男女計

	県全体 [15]	岐阜 [5]	西濃 [3]	中濃 [3]	東濃 [3]	飛騨 [1]
10月	0.7 (11)	1.2 (6)	1.3 (4)	0.3 (1)	- (-)	- (-)
11月	0.1 (2)	0.4 (2)	- (-)	- (-)	- (-)	- (-)
12月	0.2 (3)	0.6 (3)	- (-)	- (-)	- (-)	- (-)
本年累計	5.0 (75)	前年同期累計	6.7 (100)	前々年同期累計	7.4 (111)	

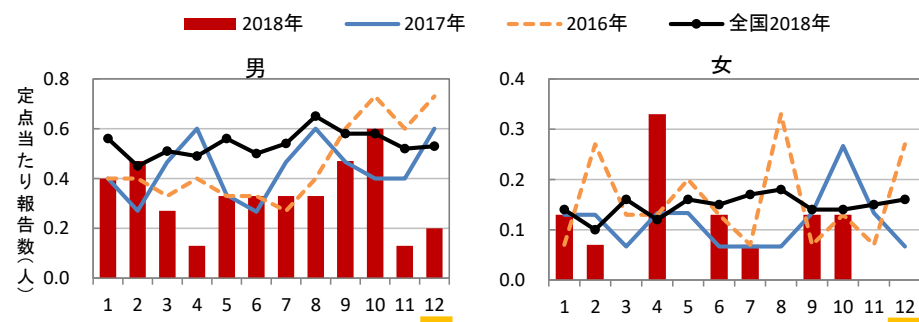
男性

	県全体 [15]	岐阜 [5]	西濃 [3]	中濃 [3]	東濃 [3]	飛騨 [1]
10月	0.6 (9)	1.0 (5)	1.3 (4)	- (-)	- (-)	- (-)
11月	0.1 (2)	0.4 (2)	- (-)	- (-)	- (-)	- (-)
12月	0.2 (3)	0.6 (3)	- (-)	- (-)	- (-)	- (-)
本年累計	4.0 (60)	前年同期累計	5.3 (79)	前々年同期累計	5.5 (83)	

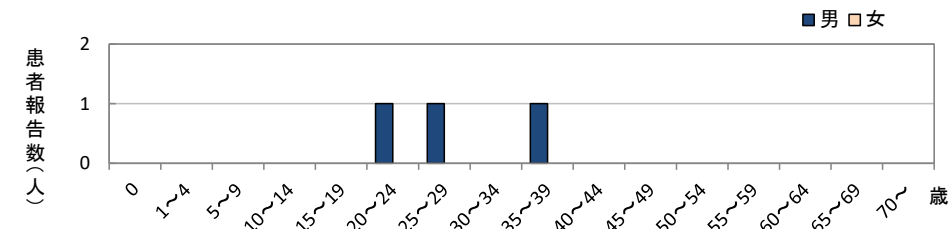
女性

	県全体 [15]	岐阜 [5]	西濃 [3]	中濃 [3]	東濃 [3]	飛騨 [1]
10月	0.1 (2)	- (1)	- (-)	0.3 (1)	- (-)	- (-)
11月	- (-)	- (-)	- (-)	- (-)	- (-)	- (-)
12月	- (-)	- (-)	- (-)	- (-)	- (-)	- (-)
本年累計	1.0 (15)	前年同期累計	1.4 (21)	前々年同期累計	1.9 (28)	

月別推移(岐阜県の過去2年、全国との比較)



年齢階級別患者報告数(今月計)



## 定点把握対象疾患（月報告対象:基幹定点）

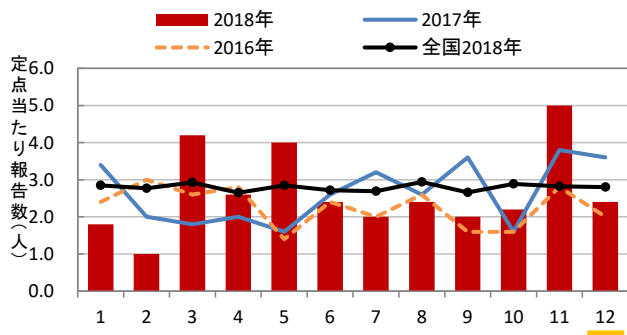
### メチシリン耐性黄色ブドウ球菌感染症

月・圏域別 定点当たり患者報告数（）内は報告数 []内は定点数  
圏域別は定点当たり報告数＝報告数

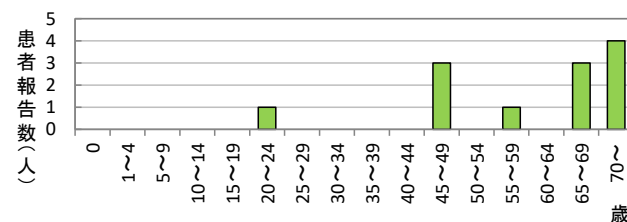
	県全体 [5]	岐阜[1]	西濃[1]	中濃[1]	東濃[1]	飛騨[1]
10月	2.2 (11)	-	1	4	4	2
11月	5.0 (25)	6	3	8	8	-
12月	2.4 (12)	6	3	-	3	-

本年累計	32.0 (160)
前年同期累計	31.8 (159)
前々年同期累計	27.2 (136)

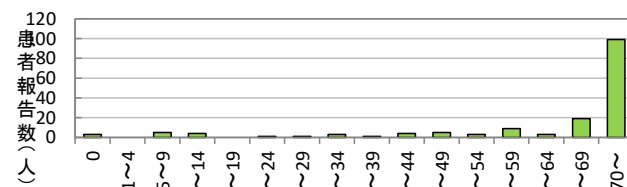
月別推移(岐阜県の過去2年、全国との比較)



年齢階級別患者報告数(今月計)



年齢階級別患者報告数(本年累計)



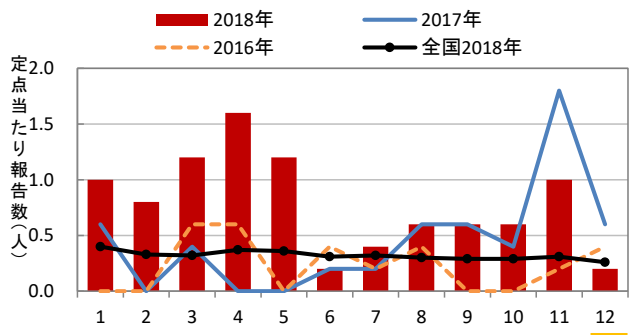
### ペニシリン耐性肺炎球菌感染症

月・圏域別 定点当たり患者報告数（）内は報告数 []内は定点数  
圏域別は定点当たり報告数＝報告数

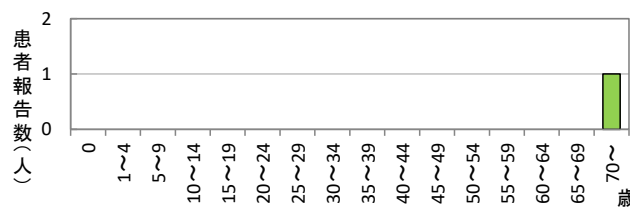
	県全体 [5]	岐阜[1]	西濃[1]	中濃[1]	東濃[1]	飛騨[1]
10月	0.6 (3)	-	-	-	-	3
11月	1.0 (5)	-	-	3	-	2
12月	0.2 (1)	-	1	-	-	-

本年累計	9.4 (47)
前年同期累計	5.4 (27)
前々年同期累計	2.8 (14)

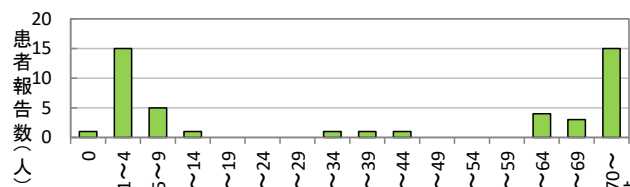
月別推移(岐阜県の過去2年、全国との比較)



年齢階級別患者報告数(今月計)



年齢階級別患者報告数(本年累計)



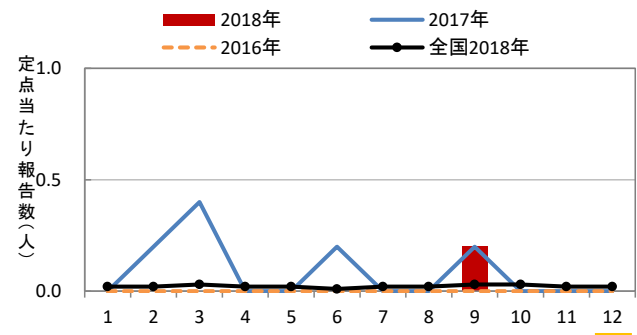
### 薬剤耐性緑膿菌感染症

月・圏域別 定点当たり患者報告数（）内は報告数 []内は定点数  
圏域別は定点当たり報告数＝報告数

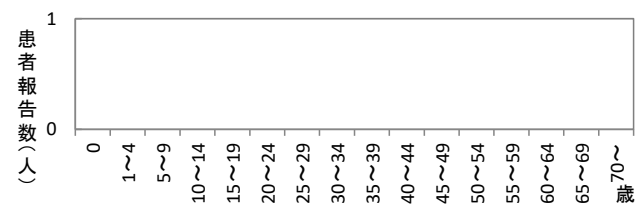
	県全体 [5]	岐阜[1]	西濃[1]	中濃[1]	東濃[1]	飛騨[1]
10月	- (-)	-	-	-	-	-
11月	- (-)	-	-	-	-	-
12月	- (-)	-	-	-	-	-

本年累計	0.2 (1)
前年同期累計	1.0 (5)
前々年同期累計	- (-)

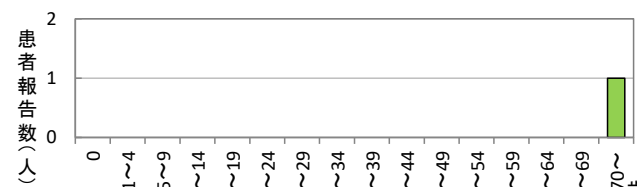
月別推移(岐阜県の過去2年、全国との比較)



年齢階級別患者報告数(今月計)



年齢階級別患者報告数(本年累計)



## 病原体検出情報(2018年)

この情報は、岐阜県感染症発生動向調査により、岐阜県内の医療機関等から岐阜県保健環境研究所及び岐阜市衛生試験所に提供された検体の病原体検査情報についてまとめたものです。

2019年1月20日現在

### ■ 定点把握対象疾患

月は採取月

臨床診断名		病原体(遺伝子検出を含む)	1~3月	4~6月	7~9月	10月	11月	12月	計
ウイルス	インフルエンザ	検体数	126	16	2		11	25	* 180
		インフルエンザウイルス AH1pdm09	5		1		9	18	33
		インフルエンザウイルス AH3	47	15			1	7	70
		インフルエンザウイルス B型	72	1				1	74
		不検出	3		1		1		5
	RSウイルス感染症	検体数	3	1	10	1	1	1	17
		RSウイルス	3	1	10	1			15
		不検出					1		1
		検査中						1	1
	咽頭結膜熱	検体数	7	5	5		1		18
		アデノウイルス1型	1	1					2
		アデノウイルス2型	1	3	2				6
		アデノウイルス3型	3		3				6
		アデノウイルス5型		1					1
		不検出	2						2
		検査中					1		1
	水痘	検体数	2			1		1	4
		水痘・帯状疱疹ウイルス	2			1		1	4
	手足口病	検体数	4	1	8	4	4	1	** 22
		コクサッキーウイルスA4型			1				1
コクサッキーウイルスA6型				1				1	
コクサッキーウイルスA10型		1		2				3	
コクサッキーウイルスA16型					2	1		3	
エンテロウイルス71型		3		3				6	
ライノウイルス		1		4		1		6	
不検出			1	1				2	
検査中					2	3	1	6	
伝染性紅斑	検体数	1	1	1		1	1	5	
	バルボウイルスB19		1	1		1	1	4	
	不検出	1						1	
突発性発しん	検体数	2	4	2	1	1		10	
	ヒトヘルペスウイルス6型	2	4	1	1	1		9	
	不検出			1				1	
ヘルパンギーナ	検体数	1	2	8	2		3	*** 16	
	コクサッキーウイルスA2型			1				1	
	コクサッキーウイルスA4型			4				4	
	コクサッキーウイルスA10型			1	2			3	
	コクサッキーウイルスB4型			1				1	
	ライノウイルス			2				2	
	ヒトヘルペスウイルス6型		1					1	
	ヒトヘルペスウイルス7型		1					1	
	単純ヘルペスウイルス1型	1						1	
検査中			1			3	4		
流行性耳下腺炎	検体数	3	3		1			7	
	ムンプスウイルス	3			1			4	
	不検出		3					3	

\*重複検出2例を含む(AH3とB、AH1pdm09とB)

\*\*重複検出6例を含む(EV71とライノウイルス:2例、CA4とライノウイルス:1例、CA6とライノウイルス:1例、CA10とライノウイルス:1例、CA16とライノウイルス:1例)

\*\*\*重複検出2例を含む(CA2とライノウイルス、CB4とライノウイルス)

■定点把握対象疾患(つづき)

月は採取月

臨床診断名		病原体(遺伝子検出を含む)	1~3月	4~6月	7~9月	10月	11月	12月	計
ウイルス	流行性角結膜炎	検体数		1	1	2	1		5
		アデノウイルス19型		1	1				2
		検査中				2	1		3
	無菌性髄膜炎	検体数	2	2	4		1		9
		エコーウイルス6型			1				1
		アデノウイルス41型			1				1
ライノウイルス			1					1	
不検出		2	1	1				4	
検査中			1		1		2		
細菌	A群溶血性レンサ球菌咽頭炎	検体数	17	17	* 4	3	3	2	46
		<i>Streptococcus pyogenes</i> T1型	3	5	2	3	1		14
		<i>Streptococcus pyogenes</i> T3型	2						2
		<i>Streptococcus pyogenes</i> T4型	5	3					8
		<i>Streptococcus pyogenes</i> T6型	1						1
		<i>Streptococcus pyogenes</i> T12型	2	6				1	9
		<i>Streptococcus pyogenes</i> TB3264型	3	1			1	1	6
		<i>Streptococcus pyogenes</i> T型別不能	1	1	3				5
不検出		1			1		2		
ウイルス・細菌	感染性胃腸炎	検体数	7	15	6	4	4	3	39
		ノロウイルスGII		2			1	1	4
		A群ロタウイルスG3型		2					2
		A群ロタウイルスG9型		1					1
		サポウイルスGI		2					2
		エコーウイルス11型				1			1
		アデノウイルス5型			1				1
		ライノウイルス			1				1
		<i>Campylobacter jejuni</i>	1			1	1		3
		サルモネラO8群	1		2				3
		不検出	5	8	2	2	1		18
		検査中					1	2	3

\*重複検出1例を含む(*S. pyogenes* T1型とT型別不能)

■全数把握対象疾患

臨床診断名		病原体(遺伝子検出を含む)	1~3月	4~6月	7~9月	10月	11月	12月	計
二類	中東呼吸器症候群疑い	検体数	1						1
		不検出	1						1
三類	腸管出血性大腸菌感染症	検体数	5	12	33	8	1	1	60
		<i>Escherichia coli</i> O157:H7 VT1&2	1	2	8	1		1	13
		<i>Escherichia coli</i> O157:H- VT1&2			1		1		2
		<i>Escherichia coli</i> O157:H7 VT2		1	2				3
		<i>Escherichia coli</i> O157:H- VT2	1						1
		<i>Escherichia coli</i> O26:H11 VT1		2	8	5			15
		<i>Escherichia coli</i> O26:H- VT1			4				4
		<i>Escherichia coli</i> O26:H11 VT1&2		1					1
		<i>Escherichia coli</i> O103:H2 VT1				3			3
		<i>Escherichia coli</i> O111:H8 VT1			1				1
		<i>Escherichia coli</i> O111:H- VT1&2				1			1
		<i>Escherichia coli</i> O121:H19 VT2			1				1
		<i>Escherichia coli</i> O128:H2 VT2			1		1		2
		<i>Escherichia coli</i> O115:H10 VT1			2	3			5
		<i>Escherichia coli</i> O145:H- VT2	1						1
		<i>Escherichia coli</i> O146:H21 VT2					1		1
		<i>Escherichia coli</i> O91:H14 VT1			1				1
		<i>Escherichia coli</i> O55:H12 VT1				1			1
		<i>Escherichia coli</i> O5:H- VT1				1			1
		<i>Escherichia coli</i> O152:H8 VT1				1			1
<i>Escherichia coli</i> OUT:H21 VT2	1						1		
<i>Escherichia coli</i> OUT:H8 VT1	1						1		



■全数把握対象疾患(つづき)

臨床診断名		病原体(遺伝子検出を含む)	1~3月	4~6月	7~9月	10月	11月	12月	計
三類	コレラ疑い	検体数						1	1
		不検出						1	1
	細菌性赤痢	検体数						1	1
		<i>Shigella sonnei</i>						1	1
	腸チフス	検体数	4			1			
<i>Salmonella Typhi</i>		4			1				5
パラチフス	検体数	1							1
	<i>Salmonella Paratyphi A</i>	1							1
四類	E型肝炎	検体数	1						1
		E型肝炎ウイルス	1						1
	A型肝炎	検体数			2	1		1	4
		A型肝炎ウイルス			2	1			3
		検査中						1	1
	つつが虫病	検体数			1	1		1	3
		ツツガムシ病リケッチア Kawasaki型				1			1
		不検出			1				1
	検査中						1	1	
	デング熱	検体数			1	1			2
		デングウイルス1型				1			1
		デングウイルス3型			1				1
レジオネラ症	検体数		4	2				6	
	<i>Legionella pneumophila</i> SG1		3	2				5	
	<i>Legionella pneumophila</i> SG9		1					1	
レプトスピラ症疑い	検体数	1						1	
	不検出	1						1	
五類	カルバペネム耐性腸内細菌科細菌感染症	検体数	1	3	9	3	2		18
		<i>Enterobacter cloacae</i> IMP-1型メタロ-β-ラクタマーゼ産生性			1				1
		<i>Escherichia coli</i> NDM型メタロ-β-ラクタマーゼ産生性					1		1
		<i>Enterobacter aerogenes</i> カルバペネマーゼ非産生	1		1	1			3
		<i>Enterobacter cloacae</i> カルバペネマーゼ非産生		1		1			2
		<i>Enterobacter amnigenus</i> カルバペネマーゼ非産生			1				1
		<i>Escherichia coli</i> カルバペネマーゼ非産生		1					1
		<i>Klebsiella pneumoniae</i> カルバペネマーゼ非産生		1		1	1		3
		<i>Serratia marcescens</i> カルバペネマーゼ非産生			5				5
		<i>Citrobacter freundii</i> カルバペネマーゼ非産生			1				1
	急性弛緩性麻痺	検体数			2	7	2	2	13
		エンテロウイルス68型			1	1			2
		コクサッキーウイルスB4				1			1
		エコーウイルス11型				1			1
		アデノウイルス2型				1			1
		不検出			1	3			4
	検査中				1	2	2	5	
	急性脳炎	検体数		2	2				4
ライノウイルス			1					1	
ヒトパレコウイルス3型				1				1	
不検出			1					1	
検査中			1				1		
劇症型溶血性レンサ球菌感染症	検体数	5		2				7	
	<i>Streptococcus pyogenes</i> T1型	5		1				6	
	<i>Streptococcus dysgalactiae</i> ssp. <i>equisimilis</i>			1				1	
侵襲性肺炎球菌感染症*	検体数		1	1		2		4	
	<i>Streptococcus pneumoniae</i> 血清型3型					1		1	
	<i>Streptococcus pneumoniae</i> 血清型14型			1				1	
	<i>Streptococcus pneumoniae</i> 血清型15A型					1		1	
	<i>Streptococcus pneumoniae</i> 血清型24B型		1					1	

\*重複検出1例を含む(Ad2とCB4)

\*\*血清型別は国立感染症研究所で実施

■全数把握対象疾患(つづき)

臨床診断名		病原体(遺伝子検出を含む)	1~3月	4~6月	7~9月	10月	11月	12月	計
五類	風しん(疑いを含む)	検体数		1	5	9	3	1	19
		風疹ウイルス			1	5			6
		不検出		1	4	4	3	1	13
	麻しん(疑いを含む)	検体数	2	23	3	3	4	2	37
		麻疹ウイルス				1			1
		麻疹ウイルス(ワクチン株)		1					1
		風疹ウイルス			1				1
		デングウイルス2型		* 1					1
		不検出	2	21	2	2	4	2	33

\*海外渡航歴あり、麻しん及びデング熱疑い

■その他の疾患

臨床診断名		病原体(遺伝子検出を含む)	1~3月	4~6月	7~9月	10月	11月	12月	計
気道感染症	検体数			1					1
	不検出			1					1
エンテロウイルス感染症	検体数			1					1
	不検出			1					1
パレコウイルス感染症	検体数				4				4
	ヒトパレコウイルス3型				4				4
その他	検体数						2		2
	検査中						2		2