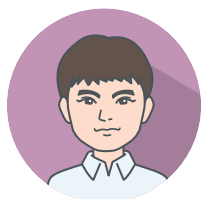
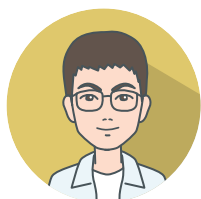
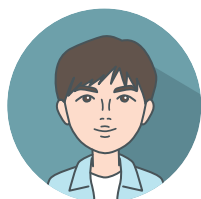
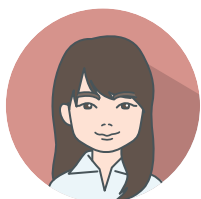
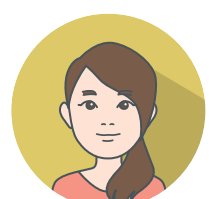
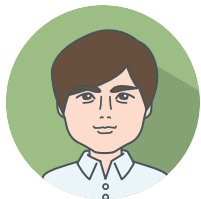


# 大学生が 県内企業の 若手社員に 聞いた



## 学生 × 企業 取材レポート



岐阜大学・自治体協働型インターンシップ

# 大学生が県内企業の 若手社員に聞いた



## 学生 × 企業 取材レポート

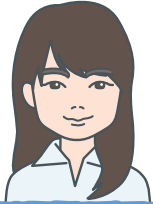
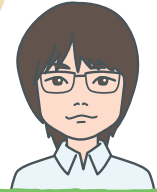
岐阜県には独自の技術・製品へのこだわりや誇りを持った  
企業がたくさんあります。

本冊子は岐阜大学の学生が、これら魅力ある県内企業を訪問し、  
活躍されている若手社員の皆さんに、仕事のやりがいや  
これからの目標などをインタビューし作成しました。

この冊子を手にする皆さんが、県内企業の魅力を知り、  
将来ご活躍いただけることを大いに期待しています。

岐阜大学・自治体協働型インターンシップ

# 県内の魅力ある企業 10社の若手社員に 学生目線で取材しました!



p.07

本巣市 | 製造業  
レシップホールディングス株式会社

p.04

岐阜市 | サービス業  
特許業務法人オング国際特許事務所

p.13

下呂市 | サービス業  
株式会社 水明館

p.08

大垣市 | 製造業  
河合石灰工業株式会社

p.11

関市 | 製造業  
福田刃物工業株式会社

p.09

関ヶ原町 | 製造業  
株式会社関ヶ原製作所

p.12

多治見市 | 製造業  
株式会社TYK

p.10

輪之内町 | 製造業  
大和工業株式会社

p.05

羽島市 | 製造業  
丸栄コンクリート工業株式会社

p.06

各務原市 | 製造業  
榎本ビーエー株式会社

### 企業DATA

- 創業 1968(昭和43)年4月1日
- 資本金 2,015万円
- 従業員数 309名(2019年8月1日現在)
- 売上高 30億93万円
- 事業内容
- 特許・実用新案・意匠・商標に関する国内外的出願代理、先行技術調査、技術翻訳など



- 初任給 事務担当者 195,000円
- 平均有給休暇取得日数 13.4日
- 年間休日日数 122日
- 2019年度採用 5名

### 事務

長屋 千里さん(入所7年目)

国内特許本部国内特許支援室所属/関市出身  
岐阜大学地域科学部卒業



机や調度品など洗練された雰囲気が漂いました。

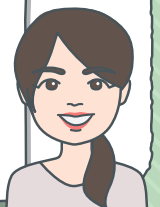
外国でまったく違う景色や慣習を知り、現地の人と触れ合うことで、日本の文化を改めて感じるができると思います。

### ▶ 今後の目標

復帰して半年なので、やはり仕事と育児の両立でしょうか。だいぶ慣れてはきましたが…。今の部署にもこれからどんどん新しい業務が増えていくと思うので、これまでの経験を活かしながら、新しい知識をもっと増やしていきたいと考えています。

### 学生 memo

「岐阜県ワーク・ライフ・バランス推進エクセレント企業」に選ばれている企業だけあって、魅力的な働き方がたくさんありました。また、同所では7時間半労働が基本とのこと、産休復帰率100%も納得です。



仕事と子育ての  
両立をしながら  
自分を成長させられる職場

岐阜



岐阜市



## 特許業務法人オンダ国際特許事務所

〒500-8731 岐阜市大宮町2-12-11 TEL 058-265-1810  
<https://www.ondatechno.com/Japanese/>

### ▶ 入社を決め手

私は生まれも育ちも岐阜で、地元で働きたいという強い希望がありました。会社説明会の機会に訪問して、応対くださった方々の様子から雰囲気の良い職場だなと思いました。また、岐阜に本社がありながら、幅広く国際的な仕事をしているところにも惹かれました。

### ▶ 所属部署の仕事内容

出願に必要な明細書を作成する弁理士のサポートを仕事としています。国内特許支援室といって、実は発足したばかりの部署なんです。基本的にはお客様から新しい出願があったときに提出の手続きを行ったり、資料収集、書類の内容をチェックするといった仕事です。



女性中心のフロアも。

### ▶ 入社してよかったこと

特許業界のことはまったく知らずゼロからのスタートでしたが、人柄のよい方が多く、業務の一環として勉強会を行うなど教育体制が整っていて、丁寧に教えてもらったので安心しました。所員の方のレベルがとても高いので、一緒に仕事をしていても、事務の

管理からお客様との関わり合いまで勉強になることばかりです。

私は2年前に出産をして産休を取得しました。復帰した当初は子どもの体調が安定せず、熱を出したといって早退したり、何日かお休みすることもあった中、いろいろと配慮していただけてありがたかったです。

今も16時までの時短勤務をさせてもらっていて、仕事帰りに保育園へ子どもを迎えに行く毎日です。女性所員の割合も多く、産休・育休復帰率は100%というくらい、子育てをしながら働ける環境に恵まれているなと思います。

### ▶ やりがいを感じる

自分が行った業務が担当者の役に立ったと感謝される時ですね。自分のプラスになりますし、それを通じてまかされる仕事が増えていくと、がんばってよかったなと思います。

### ▶ 学生の時にしておけばよかったこと

海外旅行です。学生のほうが安いので(笑)。ただ、この職場には有給休暇を利用して海外旅行をする方もけっこういますよ。



個別ブースで仕事をする弁理士・特許技術者の皆さん。



# 丸栄コンクリート工業株式会社

スケールの大きな  
事業に携わりたい、  
公共事業を手掛けて  
地図上に残したい

## 企業DATA

- 設立 1949(昭和24)年4月
- 資本金 69,640,300円
- 従業員数 682名
- 売上高 276億円
- 事業内容
- コンクリート二次製品
- の企画(研究・開発)・設計・製造、販売、土木建設
- 資材製造・販売、土木建築工事業、スポーツ施設の
- の管理運営(岐阜羽鳥コスモスポーツプラザ)



- 初任給 大卒 218,800円
- 平均有給休暇取得日数 11日
- 年間休日日数 120日
- 2019年度採用 12名

岐阜



羽鳥市



## 丸栄コンクリート工業株式会社

〒501-6293 羽鳥市福寿町間島1518 TEL 058-393-0211  
<http://www.maruei-con.co.jp/>

## 営業

東 慈さん(入社11年目)

岐阜支店岐阜営業課所属 / 三重県津市出身  
 愛知工業大学土木科卒業



東海環状自動車道の開通が  
楽しみと言う東さん。

### この業界を選んだきっかけ

スケールの大きいことに携わりたい、成果が目に見える仕事ができたいと高校生の頃から思い始め、公共事業の案件も扱っている会社を探しました。

### 入社を決め手

就職活動ではゼネコンを希望していました。建設業、建設コンサルティング会社、公務員などですが、企業展で社の事業に興味を持って説明を聞き、入社したいと思いました。

私は三重県津市の出身なのですが、勤務地ではなくて業種を優先して選びました。入社後に岐阜への配属が決まりましたが、会社によっては地域採用もあるので、地元で働きたい場合、異動したくない場合は説明会や面接の時にしっかり確認した方がいいでしょう。勤務地、異動の有無は重要だと思います。



公共事業など数多くの実績があるそうです。

### 仕事のやりがい

高速道路、水路、電線の地中化など、施工完了後でも自社が施工したものは分かりますし、同時に大きな手応えを実感し、

誇りに思います。今は東海環状自動車道の建設が大きな案件。開通がとても楽しみです。

### 資格について

特にありません。私は工業大学の土木科で学び、多少の知識がありましたが、コンクリートに関する知識がなくても新入社員研修がとても充実しているので安心してください。

### 自社の強み

例えば、橋の欄干の下に据え付けられている数mのコンクリートは、従来工法では現場に鉄筋を組み、生コンを打設して造ります。工事期間中は長期に渡って道路を閉鎖しなければなりません。当社では全国9カ所の工場で製造し、現場では運搬したものを施工するだけなので工事期間が大幅に短縮できます。周辺の人々の生活にご迷惑をお掛けする日数が少なくなるように常に工夫しています。



優れた施工性で大幅な工期短縮を可能にします。

### 今後の目標

どの企業も時間外労働が課題となっていますが、私は短い時間で同じ仕事ができるよう、社員の意識改革が必要だと思います。明日までの仕事があるなら、夕方5時に帰るために何をすべきか、1日の仕事をどう組むかを考えることが大切です。短時間で同じ仕事量をすることが現在の課題です。

### 学生時代にしておくこと

社会人になって最初に接するのは上司や先輩など年上の方ばかり。失礼のないコミュニケーション力があれば、仕事を覚えることは大変でも人間関係は良好に築けます。アルバイトなどで培っておくとよいと思います。

### 学生 memo

オリジナル商品が多種多様ですばらしいと思いました。コンクリート製品の中でも、使う用途に合わせてどのデザインのものを使うのか考えられているとのことでした。一部は自動で製造し、省人化を図っているそうです。





作製した部品が実物の航空機に使われていることが大きな誇り

企業DATA

- 創業 1951(昭和26)年8月
- 資本金 1,000万円
- 従業員数 257名
- 売上高 54億円
- 事業内容
- 航空宇宙関連部品の製造・加工、
- 工作機械周辺機器の製造・販売、
- 環境関連事業・製品の研究開発



- 初任給 大卒 208,000円
- 平均有給休暇取得日数 8日
- 年間休日日数 116日
- 2019年度採用 6名

生産技術

山下 比呂さん(入社6年目)

生産技術部所属 / 岐阜市出身  
愛知県立大学大学院情報科学研究科修士

片岡 修也さん(入社5年目)

生産技術部所属 / 各務原市出身  
岐阜大学工学部機械システム工学科卒業

岐阜



各務原市



製造業

## 榎本ビーエー株式会社

〒504-8551 各務原市蘇原興亜町5-10 TEL 058-383-2178  
<https://enomotoweb.com/>

### 入社決め手

航空機関連の事業であること、地元企業であることを前提にしていました。入社決め手は会社見学で大小さまざまなものを加工する技術に感動したこと、この会社で働いている自分が想像できたからです。

### 所属部署の仕事内容

CAD/CAMソフトで航空機部品のプログラムを作製する部署に所属しています。自分でプログラムしたデータを工作機械に転送し、材料から部品を削り出すのですが、実際にでき上がってきた時の達成感、他では味わえません。



CAD/CAMソフトのプログラムを説明する山下さん。

### 業務の流れ

ラジオ体操で身体を動かした後、部署ごとにミーティングを行い、1日の仕事内容の報告と確認事項を共有してから、個々にプログラム作業を始めます。例えば15cmほどの部品の場合、プログラムは8時間、削り出し加工には20分くらいかかります。

### 職場の雰囲気

みんな年齢が近く、頼りになる先輩も多く

て相談しやすいです。職場の雰囲気はパフォーマンスに繋がるので、良い雰囲気で作業できる環境は大切。現場の作業者との連携も必須なので、なるべく工場へ行き、コミュニケーションをとっています。

### 今後の目標

知識、技術力を上げることを常に目標としています。航空機の部品は強度を高めるためにすべて削り出しの部品です。溶接部品はありません。材料の90%以上が廃材、平均10%が部品になります。中には材料自体が5mもあって、プログラムに3カ月、工作に200時間以上かかるものもあります。プログラム次第で現場の負担を減らせますし、工作機械を効率的に動かせるんです。



材料となるのは金属の大きな塊。



プログラム通り金属を削り出していきます。



社内には部品が使われた航空機のフィギュアがたくさん。

### 就活アドバイス

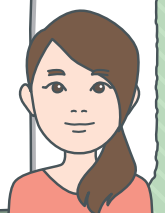
就活中は、職種を問わず、いろいろな企業を見ることが大切。そんな中で当社を選んでいただけたらうれしいです。技術系だけでなく、文系でも、やる気次第です。二次元の図面を頭の中で三次元にすることは、文系の方でも得意とされる方が多いんです。文系イコール事務職や営業職ではありません。

入社後の教育内容も充実していて、知識ゼロで入っても1年もすれば自分で設計できるようになります。やる気とスキルがあれば大きな物も任せられます。若くても第一線で活躍できる会社です。クレーンの免許や旋盤技術などの資格は入社後に取得できる機会がありますので安心してください。

それから、時間がある学生のうちに旅行しておくといいです。社会人になると、長期の休みが取れることは少なくなりますので。

### 学生memo

社員の方が気軽に会話できて、職場の雰囲気がよいと感じました。困ったときにはすぐ相談できるそうです。また、航空機の部品ということで、見ることも乗ることもできるため、仕事にやりがいを感じられると思いました。





バス、鉄道、乗用車…  
身近な分野で  
トップシェア製品を創り続ける



## レシップホールディングス株式会社

〒501-0401 本巣市上保1260-2 TEL 058-323-9316  
http://www.lecip.co.jp/hd/

企業DATA

- 設立 1953(昭和28)年3月
- 資本金 7億3,564万円
- 従業員数 578名  
(2019年3月末日現在 連結会社正社員数)
- 売上高 215億38百万円  
(2019年3月期連結実績)
- 事業内容
- バス・鉄道用電装機器の製造
- および販売、産業用機器・自動車部品等の販売



- 初任給 大卒 203,000円
- 平均有給休暇取得日数 9日
- 年間休日日数 122日
- 2019年度採用 17名

### 設計

江川 貴土さん(入社10年目)

レシップ株式会社生産本部組込システムソリューション部所属/山県市出身  
岐阜工業高等専門学校電子制御工学科卒業



パソコンでバスの案内表示のソフトを設計。

### 入社を決め手

私の父が岐阜バスの運転士だったので、小さい頃からよくバスに乗せてもらってました。当時は運賃を現金で払っていたのですが、次第にGカードになり、今ではayucaというICカードでの精算が主流になっています。そのバスのAFCシステム(自動運賃収受器)を作っていたのがレシップだと知って、ここだ!と思いました。



運賃箱からLEDの行き先表示まであらゆる機器がレシップ製品。

ト設計を担当していますが、案内表示器はバス機器の中でも目立ちます。当社の表示器を搭載しているバスに乗ったとき、「これは俺が作ったんだ」と思えます。今ではバス以外の乗り物に乗っても液晶の見やすさなどを分析する癖がついてしまいました。

### 入ってみて想像と違ったこと

最近ではオンラインの機器が多くなり、日々最先端の技術を目の当たりにします。一方、バスは30万km走っても壊れないそうですから、当社の製品も耐用年数10年以上というのが基本です。携帯電話だとひとつの型を10年も使うことはないですね。そこは、想像と違ってました。耐用年数を長くするためには、目の前の最新テクノロジーではなく、あえて昔の技術を用いて、長期間使えるようにするケースも多くあります。何でも新しいものがいいいわけではないんですね。

### 働くこと

私にとっては生きること=働くことです。仕事内容は変わっていくでしょうが、壁にぶつかりながら努力することだと思います。

今後は、後輩の育成ができるよう環境を整えたいです。それが自分を成長させるためのステップだと考えています。個人的な目標としては、身の回りでも「あったらいいな」と思ったものを仕事で形にできるようにしたいです。

### 入社してよかったこと

私の場合は、尊敬できる先輩に出会えたことです。とても厳しい人でしたが、「認めてもらえるように頑張ろう!」という目標ができました。今でも困ったときに気軽に相談できる良き先輩であり、また同時に、間違いを正してくれる存在でもあります。

### やりがいを感じる

当社は全国のバス会社に製品を納めています。お客様によって仕様が異なるのですが、直接お聞きしたご要望を仕様書にインプットし、ご要望を実現することで、お客様に満足していただけたとき、やりがいを感じます。私は案内表示のソフ

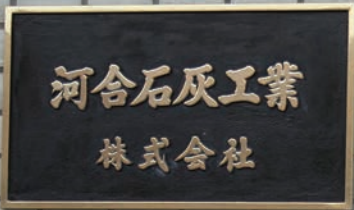


ショールームにてバスのICカード決済を見学。

学生memo

多くのトップシェア製品を生み出している企業。岐阜バスの運賃箱など、普段バスに乗る人がよく見るものが強みであるところがよいと感じました。また、社員の方々がとても仲良くしているという印象でした。





### 企業DATA

- 創業 1885(明治18)年1月
- 資本金 1億円
- 従業員数 230名(2019年4月現在)
- 売上高 166億円
- 事業内容
- 石灰及びその加工品の製造販売、機能的製品の製造販売



- 初任給 大卒 189,000~208,500円
- 平均有給休暇取得日数 11日
- 年間休日日数 114日
- 2019年度採用 5名

実は身近なところで活躍している石灰  
新素材のパイオニアとして

西濃



大垣市



製造業

## 河合石灰工業株式会社

〒503-2213 大垣市赤坂町2093 TEL 0584-71-1121  
<https://www.kawai-lime.co.jp>

### 開発

白井 雅俊さん(入社3年目)

技術開発部所属 / 岐阜市出身  
岐阜大学大学院工学研究科生命工学専攻修了

### 仕事の流れ

世界に先駆けて量産化したペーマイトをはじめ、新素材の開発に関わる研究をしています。例えば、その日に実験をした翌日に分析をして、その結果を受けて次どの実験をしようかと考えたり、分析データをまとめたり。研究生のような流動的な仕事です。

### 入社を決め手

大学院までは微生物の研究をしていました。就職するなら自分が興味を持るところじゃないと辞めてしまうなと思っていて、東海地方に特色ある産業がいろいろある中で、“石灰を使って何をしているのかな？”と。会社のことを知るうちに、鉄鋼や土木、農業などいろいろな分野で使われる石灰という素材に無限の可能性と魅力を感じました。決してなくならないという安定感もあったし、自宅から通いやすいというのもありましたが(笑)。



仕事の中心は実験と言う白井さん。

### 入社してよかったこと

先輩社員と話しやすい=仕事しやすいことですね。困っていたら手を差し伸べてもらえる。実験器具など使ったことがない

ものばかりなので、一緒についてもらって操作方法を習ったり、それだけではなくその装置がどういう風に動いているかとか、どうしてその装置を使うとか、職務に必要な書類の書き方とか、詳しく教えてもらいました。

無機化学の実験は再現性があるやりのやりがいがあります。まだまだ勉強が足りないところはあるけれど、この会社は年齢が若くてもまかせてもらえて、一人ひとり責任のある仕事をしていると思います。

福利厚生の中でも、毎年社員旅行やレクリエーションがあって、仕事とのメリハリがついてよいと思います。先日全社的なイベントとしてパーベキューをしたのですが、普段なかなか会う機会のない他部署との交流が図れて楽しかったです。社員旅行では普段泊まらないようなホテルに宿泊できるし、5年に一度は海外旅行があると聞いているので楽しみです。



電子顕微鏡での開発品観察。



河合石灰製品の活躍場所。



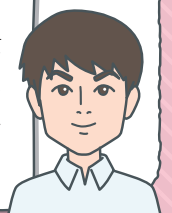
開発部署は関係者以外立ち入り禁止とのことでした。

### 今後の目標

自分で一から製品をデザインし、開発した商品が世の中に出たらいいなと思いますね。ペーマイトは携帯電話やパソコンに使用されている電子基板に使われ、脱水して火災を防止する役目をします。見た目は白い粉なのですが、電子顕微鏡で見ると1粒1粒形が違って、この形状を変える技術力が当社にはあるので、新しい形を作って市場に出すとか、その他にも今新しい無機材料を作っているところです。あまり詳しく言えないのですが…。よかったらホームページを見てください(笑)。

### 学生 memo

資源鉱物としては唯一国内で自給自足できる石灰。本社のある大垣市は、日本の中でも特に質の高い石灰が採れる場所です。新機能材料製品の開発にも積極的に取り組んでいて、将来性があると思います。





### 企業DATA

- 設立 1946(昭和21)年11月4日
- 資本金 2億4700万円
- 従業員数 390名(2019年5月末現在)
- 売上高 199億円(2019年5月実績)
- 事業内容
- 船用特機、商船機器、
- 油圧機器、大型製品、
- 鉄道機器、
- 精密石材製品の製造



- 初任給 大卒 203,000円
- 平均有給休暇取得日数 10日
- 年間休日日数 121日
- 2019年度採用 8名

### 設計

**赤堀 才哉**さん(入社2年目)

船用設計グループ特機設計チーム所属  
岐阜出身 / 愛知工業大学卒業



製品のひとつである  
トンネル掘削機。

### 今後の目標

実は、初めて担当した製品が出荷したばかりで、これから稼働するところなんです。自分の担当した業務を振り返り、後輩のために今回学んだことを資料として残していきたいと考えています。そして、当社で開発した取締艇揚卸装置のように、お客様のニーズに応えた製品づくりにどんどん取り組んでいきたいと思っています。市場にないものを私たちが先に作り上げるというのは、難しい分とてもやりがいのあることです。ぜひ挑戦していきたいですね。

### 学生 memo

業界の異なる6つの事業は景気変動の影響を分散でき、企業の安定につながります。2018年には敷地内にmiraiもオープン。「人間ひろば」の基本理念、「豊かな毎日を送るための生活空間」との考えにもとづいて生きがい・やりがいを重視しています。



**ニッチな事業領域で  
他社にはできない特徴ある製品を  
実現する技術力と、挑戦し続ける心**

西濃



関ヶ原町



製造業

## 株式会社関ヶ原製作所

〒503-1593 不破郡関ヶ原町2067 TEL 0584-43-1212  
<https://www.sekigahara.co.jp>

### 所属部署の仕事内容

官公庁船や特殊船を中心に使用される甲板機器の設計に携わっています。世界的な甲板機器総合メーカーであるバルフィンガー社の多関節クレーンを、お客様の要望に合わせてカスタマイズなどするというものです。機械と制御の技術を合わせて、お客様の求める新製品開発に取り組んでいます。

### 入社してよかったこと

これは入社を決め手にもつながらのですが、会社見学をした際に若手の社員が上司に相談する姿を見たんです。わからないことをしっかり聞いて自分の力にすることができる環境なんだなと感じました。私自身、まずは安全面に関わることから多く



赤堀さんも設計に関わった  
取締艇揚卸装置。



船舶用のため、さまざまな  
専門知識が必要だそうです。

教わりました。常にどんな危険があるか考えてから作業をする習慣が身についたことは、ひとつの成長と言えるかな。設計していく上でも安全なものを作ろうという意識が生まれました。

### 会社のアピールポイント

当社は6つの事業を行っていますが、その壁を越えた交流ができることでしょうか。事業間を越えた技術コラボで新製品の共同開発をするなど、強みのひとつだと思います。また、どの事業においてもお客様の要望に応える技術力を持っていることから、他社ができないような製品に特化し、「ニッチのデパート」と言われています。

### 技術力とは

当社には「匠道場」と呼ばれるものづくりの教育施設があり、機械加工や溶接といった技術を基礎から学んでいます。現場と同じ作業環境の中で資格を持つベテラン社員が指導し、日々技術力を高めています。

また、当社の伝統の「匠道場」に新たに「技術ラボ」を加えた施設を建設中です。



社員が輝くシャインズビル。  
日々新たな技術が生まれています。

プラスチック加工から  
シリコンウェハの洗浄装置まで、  
高い技術力を発揮

大和工業株式会社



企業DATA

- 設立 1982(昭和57)年8月
- 資本金 2,000万円
- 従業員数 91名
- 売上高 37億円
- 事業内容
- プラスチックの特殊加工技術、半導体をはじめとする電子部品の製造工程で使用する特殊な装置の製造



- 初任給 大卒185,000円
- 平均有給休暇取得日数 12.4日
- 年間休日日数 110日
- 2019年度採用 4名

西濃



大和工業株式会社

〒503-0203 安八郡輪之内町楡俣新田199-1 TEL 0584-69-4011  
http://www.daiwa-el.co.jp/

設計

藤本 詢也さん(入社2年目)

製造技術課所属 / 輪之内町出身  
中山大学卒業

業務内容

クライアントの要望に合わせ、3DCADを用いて大きな筐体から板1枚まで、図面に起こすことが仕事です。

入社決め手

大学2年生のころ、3DCADをさわっていて、考えたものを形にできることが面白いと思い、地元で設計職を探しました。大和工業は設計から完成までを目の前で見られるので、そこが入社決め手になりました。



クリーンルームでの製品組立作業。

仕事のやりがい

設計して、それが組み上がったときの感動は他では味わえません。クライアントの仕様に合わせて3Dデータを作成するときに改善点を見つけたときも、嬉しいです。また完成したものの試運転などの動作確認で、クライアントの希望数値を満たし、無事に納品されるとホッとします。

業務内容について

社内にはいろいろな仕事があります。経

理、営業、設計、製造、組立など、たくさんの部署があり、設計以外の課には、文系・理系関係なく在職しています。

設計の分野では最近、いろいろな作業が機械化され、労力削減に繋がっています。リピート品や実績のあるものなど連続運転が可能な作業は機械化し、人は付加価値の高い業務に特化できるようになるといいます。

雇用形態について

ほとんどが正社員で、非正規社員は10%ほど。女性には産休制度があり、現在は2人が取得しています。復帰する際には本人と面談し、短時間勤務の選択が可能です。

単身赴任の場合、アパート賃料半額負担制度があり、地元でなくても働けます。九州や中国から来ている社員もいます。

転勤は、ほぼありません。

働き方改革への取り組み

もともと残業は多くありません。納期が近い場合は残業をすることもありますが、労働基準法で定められた範囲内です。



製造工程を見学。



プラスチックを削り加工する様子。

安全面について

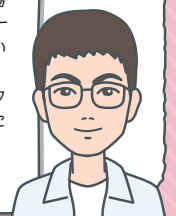
週1回、安全パトロールを実施し、月に1回、全体会議を行い、事故の未然防止に努めています。現在、無事故記録を更新中です。

今後の目標

私は、プラスチックの特性や設計に必要な技術は、入社後に教えてもらいました。今後は今まで培った知識を生かし、設計師として、大和工業の代表として、クライアントの要望や仕様を伺い、いろいろなものを設計していきたいと思っています。

学生memo

高い加工技術を誇ります。職場には笑顔が多く見られ、社員一人ひとりがやりがいをもって働いていることが伝わってきました。また、高速道路に近いなどアクセスもよく、自分も将来、一緒に働いてみたいと感じました。





### 企業DATA

- 創立 1896(明治29)年
- 資本金 3,000万円
- 従業員数 102名
- 売上高 20.5億円
- 事業内容
- 工業用機械刃物、
- 工業用機械部品、
- 治工具の製造・販売



- 初任給 大卒 205,000円
- 平均有給休暇取得日数 7日
- 年間休日日数 122日
- 2019年度採用 4名

熱い思いをかたちに  
お客様の理想を叶える  
オーダーメイド

中濃



関市



製造業

## 福田刃物工業株式会社

〒501-3941 関市小屋名353 TEL 0575-28-5888  
<https://www.fukuda-web.co.jp>

### 生産管理

北村 雅人さん(入社5年目)

生産管理部所属 / 愛知県東海市出身  
 岐阜大学工学部卒業

### ▶ 入社の決め手

最初は漠然と誰もが知っている大手メーカーに憧れていました。そんな中、福田刃物工業に出会いました。刃物業界ではめずらしい「社内一貫生産」を100年以上続けていることを知り興味を持ち始めました。この業界で、自分たちで開発・設計したものが自社工場で製品として完成し、お客様の反応が直接わかる会社はほとんどないと思ったのです。長い歴史を持つ刃物メーカーとして、常に「違い」を追求するこの会社で働きたい思いが強くなり、入社を決めました。



累計7万種類もの製品を生産。

### ▶ 所属部署の仕事内容

私は、技術全般を担う生産管理部に所属しています。私の日常業務は、工程管理、図面作成などです。また、お客様により満足していただける製品をつくるため、営業担当者と同行訪問することもあります。「こういうものを切断したい」、「これがうまく切れない」といった真の声を聞き、刃物の形状や材質、生産工程を変える仕事もしています。

### ▶ 会社のアピールポイント

社長がよく言う「社員に任せる」ことだと思います。経営陣はノルマや目標を指示しません。社員が自分の意志で目標を立てるのが当社の常識です。命令されたことをただやるのは達成感に乏しいのではないのでしょうか。自分で考え、新しいことや他と違うことに挑戦できる環境のほうが仕事は楽しいし、会社は伸びると思います。

### ▶ 今後の目標

自分に後輩ができ、教えることの難しさを感じています。しっかりと理解してもらえるように、いかにわかりやすく伝えるかを日々考えています。自分も成長して、さらに人に喜びを与えることができる、そんな特別な存在になることが現在の目標です。そしていつか、自分で特許を取りたいですね。今はそのための準備期間と考えています。

### ▶ 仕事の達成感

製品が無事完成し、お客様の課題を解決できたときはとても嬉しいです。同時に



2020年春入社(17名)の内定者交流会。



100年前に活動していた「音楽隊」が商標。

「ああすればよかったのではないかと反省することもあります。先輩達と比べるとまだまだなので、日々勉強中です。



新社屋の前で記念撮影。

### 学生 memo

“個人にまかせる”という方針に変えてから10年間で売上高が約3倍も増加したそうです。すべて正社員雇用でうち25%が営業職。離職率も低いとのこと、社員の皆さんの仲の良さがとても印象に残りました。



## 企業DATA

- 設立 1947(昭和22)年2月5日
- 資本金 23億98百万円
- 従業員数 347名
- 売上高 190億円
- 事業内容
- 耐火物製品、
- ファインセラミックス
- などの先端材料の製造



- 初任給 大卒201,300円
- 平均有給休暇取得日数 8.4日
- 年間休日日数 119日
- 2019年度採用 15名

元々ある素材に  
価値を付加することが  
メーカーの大きな役割

東濃



## 株式会社TYK

〒507-8607 多治見市大畑町3-1 TEL 0572-22-8151  
<http://www.tyk.co.jp/>

## 設計

廣瀬 真由さん(入社2年目)

製造部プレキャストチーム所属/岐阜市出身  
 岐阜大学工学部卒業

### 入社決め手

セラミックをはじめとする耐火物メーカーで、開発部署や研究部署が社内であり、高機能材も扱っていることが魅力でした。

### 所属部署の仕事内容

プレキャストチームに所属しています。チーム内でも開発・設計を行う「スタッフ」と、それを製造する「現場」に分かれています。スタッフは試験品の管理、型・資材の管理、お客様の所で使われていた物の耐久性などの解析を行っています。



試験品の仕様を計測。

### やりがいを感じること

入社当時はチームリーダーに仕事を割りふってもらいましたが、今では製造管理を任されるようになりました。とてもやりがいを感じます。また若手でも、どんどんチャレンジできます。私の場合は、先輩からある案件のサポートを頼まれました。試験用でしたが今ではコンスタントに発注される製品となり、私が管理を任されています。意欲次第です。

### 学生の時にしておけばよかったこと

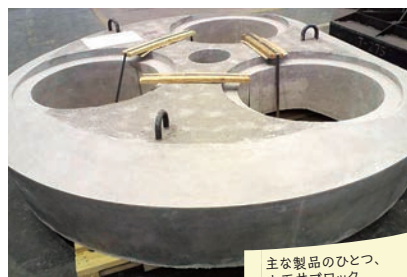
英語の勉強。海外へ出張してクライアントと直接仕事をしている女性の先輩社員を見て、私も海外で仕事がしたいと思うようになりました。海外出張の際は通訳が付きますが、直接話せた方が人間関係を築きやすいし、コミュニケーションも広がります。もっと海外を旅行して経験を積んでおけばよかったと思います。TYKには海外支社5社のほか、駐在所、合併会社がありますので、もっと英語を学んで、海外に目を向けていきたいです。

### 社内で女性の割合

総合職・一般職を合わせて女性は約15%。総合職の女性は少ないので、今後増えるとよいと思います。

### 学生に求めるもの

やる気が一番。最近の学生は大人しい印象です。まじめで良いのですが、個人のキャラクターが見えにくいかな、と。自分で考え、自分で仕事を取りにいける人と仕事がしたいです。留学生や外国人の方が積極的です。日本人にもそういう面があるとよいですね。



主な製品のひとつ、小天井ブロック。



海外出張もあるそうです。

### 就職活動について

私は企業展でTYKに興味を持ちました。大学でセラミックの研究をしていたので、その知識が活かせる就職先を探していたんです。

就職活動中はインターンシップなどを利用して、他分野の企業を知ることも大切な経験です。情報のみに頼らず、実際に行くこと。それが納得のいく就職、後悔のない就職につながると思います。

### 今後の目標

お金のために仕事をしているわけではありません。成長し、女性の先輩のように大きな仕事を任されるようになることが目標です。

### 学生memo

鉄鋼メーカーと強いつながりを持ち、「鉄があるかぎりはない仕事」と言い切るほどの自信を感じました。さまざまな国に拠点があり、外国人のハングリーさを高く評価するなど世界に広く目を向けた企業です。



### 企業DATA

- 設立 1932(昭和7)年6月
- 資本金 5,000万円
- 従業員数 240名
- 売上高 42億円
- 事業内容
- フロント、接客係、調理スタッフ、レストランスタッフ、プール・フィットネスクラブスタッフなど、宿泊者・施設利用者への接客サービス



- 初任給 短大卒180,500円～
- 平均有給休暇取得日数 2日
- 年間休日日数 107日
- 2019年度採用 3名

### 接客

今井 まきさん(入社6年目)

レストラン「バーデン」ホール係所属  
加茂郡白川町出身  
岐阜県立加茂農林高校園芸流通科卒業



旅館ならではの接客を  
教えてもらいました。

### 身障者雇用について

現在は3人。内勤など、心身ともに負担にならない部署で働いています。

### 今後の目標

国家資格「サービス検定2級」の合格をめざしています。試験は自己負担ですが、取得後は手当が付きます。私の部署の上司が1級を取得しており、講師を務めることもできるんです。私は、まず2級の勉強をして、お客様へのサービス向上に役立てたいです。

### 学生 memo

上司と部下が気軽に話せるような和気あいあいとした雰囲気、自分の個性を生かせる働きやすい職場。館内で部署の異動があり、人事の融通がきくそうです。どの役割も、お客様に喜んでもらうことが仕事なんですね。



## 有名旅館で サービスに従事することの ステイタスと接客業の面白さ

飛騨



下呂市



サービス

## 株式会社 水明館

〒509-2206 下呂市幸田1268 TEL 0576-25-2800  
<https://www.suimeikan.co.jp/>

### ▶ 入社の決め手

たくさんある旅館の中から水明館を選んだのは、有名であることと、寮があったことです。男性寮が2つ、女性寮が2つ、家族寮が3つあり、居住に年齢などの制限はありません。地元でなくても働けることは、大きな決め手となりました。

また高校生のころは「自分は将来こうなりたい」という目標が見えづらかったのですが、3年の夏休みに水明館を見学し、「ここで働きながら目標を見つけるのもいいのではないか」と考え、入社を決めました。



館内レストランで  
ホール係を担当。

### ▶ サービス業を選んだ理由

高校の授業で、フラワーアレンジメントを作って販売していました。それが今の仕事に繋がっています。また部活動でバドミントンをしていたので、体力には自信があります。

水明館ではサービスに関する知識がなくても、きちんと教えてもらえます。私たちも新入社員には「職場を気に入ってもらえるといいな」と思って丁寧に接しています。サービス業は刺激があって楽しいです。ただ、業務を理解しないまま就いてしまうと、ギャップを感じるかもしれません。

### ▶ やりがいを感じる時

お客様に「料理がおいしかった」と言われると、とても嬉しいです。サービス業でよかったと思いますし、やりがいにつながります。

### ▶ 学生の時にやっておきたかったこと

英語をもっと学んでおけばよかったと思います。最近はインターネットを使って個人旅行される方が増えましたので、添乗員や通訳が同行していません。学校で習った英語が通じず、ご案内するのが大変で悩んだ時期もあります。今は分からない言葉は自分で調べて伝えられるように努めていますし、中国人スタッフにフォローしてもらっています。

### ▶ 雇用状況

社員は200人以上で、パートの方も多く働いています。平均年齢は高めで、私と同世代の20代は少ないです。女性従業員は6割くらい。サービス業務には女性が多く、調理場業務には男性が多く配属になっています。託児所が完備されているので、子育て中の女性も多く在職しています。



「サービス業でよかった」と  
話す今井さん。

ジンチャレ!

学生の皆さん

一人ひとりの

「就活」を

応援します!

専任キャリアカウンセラーと  
じっくり相談（最大1時間）  
電話予約OK!



岐阜県総合人材チャレンジセンター

岐阜県が運営する就職支援センターです

就活相談

何から始めればいいのか?!  
やりたいことがわからない  
就活いろいろ知りたい  
就活迷った困った相談ほか

自分に合う会社や  
仕事があった!  
(短大生・岐阜)  
学部以外の路線変更  
にも自信が持てた!  
(大学生・愛知)



企業研究

インターンシップ  
ぎふの産業・企業  
業種・職種研究  
合同企業説明会のまわり方

岐阜にもいい会社がいっぱいあるってわかった!  
地元就職アリだと思った!  
(大学生・他県)



自己分析

自己分析ってどうやるの?!  
自己PRを考えたい  
職業適性診断ほか

何をアピールしたらいいかよく分かった!  
(短大生・岐阜)



就活セミナー

エントリーシートの書き方  
グループディスカッション  
面接(集団・個人)対策ほか

他校の子と本番形式でできたのが良かった!  
(大学生・愛知)  
就活生と話せて良かった!  
(大学生・岐阜)



応募書類対策

エントリーシートの書き方&添削  
●履歴書・自己紹介書  
●OpenESなどのwebES  
●面接カード(公務員)ほか

自分らしさを残した  
攻め方がわかった!  
(大学生・岐阜)  
「具体的」「簡潔」の  
意味がよくわかった!  
(大学生・愛知)



面接対策

面接の種類・流れって!?  
第一印象UPのしかた  
トーク作戦会議・トレーニング  
模擬面接&フィードバック

前より自信がついた!  
(大学生・岐阜)  
面接対策が本番で  
そのまま活かした!  
(大学生・岐阜)



新卒求人

求人検索※1  
合同企業説明会開催ほか  
※1 新卒求人の掲載は解禁日以降



出張就職相談

個別就職相談会※2  
●名古屋 ●東京 ●大阪



※2 詳細はジンチャレ! ホームページへ

その他

書類作成用PCの使用可(予約制)  
ぎふの就活情報提供ほか



## ポータルサイトのご案内

＼ ギフの就職応援サイト /

岐阜 **で働こう** GIFU JOB GUIDE

<https://www.jinzai-gifu.jp>

＼click/ **ジンチャレ!** **検索**



求人情報検索サービス

あなたに **ピッタリ** の **オシゴト** が見つかる!

### メルマガ /

就職活動に関する情報を配信します!

学生向け  
メルマガ登録用  
QRコード ▶



### twitter /

就職活動に関する情報を配信します!

Follow us!



@jinchalle114510

### 就職決定 /

嬉しい報告をお聞かせください!

就職が決定しましたら **ジンチャレ!** へ、ご連絡をお願いします!

6つの項目をお伝えください

- |            |                |
|------------|----------------|
| 1 お名前・生年月日 | 4 入社年月日        |
| 2 求人情報の入手先 | 5 雇用形態         |
| 3 お仕事の業種   | 6 岐阜県内企業営業所の有無 |

✉ **kettei@jinzai-gifu.jp**

## ジンチャレ! は岐阜県内に 2 拠点

### ジンチャレ! 本所

TEL.058-278-1149

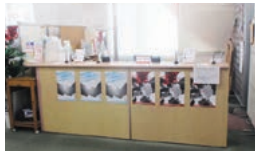
電話番号登録用  
QRコード ▶



〒500-8384

岐阜市数田南5-14-12  
岐阜県シンクタンク庁舎 2F  
【岐阜県中小企業総合人材確保センター内】

- ▶ 利用時間 月曜日～土曜日  
9:15～18:00
- ▶ 休館日 日曜日・祝日  
年末年始



※無料駐車場有

### ジンチャレ! ぎふ出張相談窓口

TEL.058-214-3081

電話番号登録用  
QRコード ▶



〒500-8856

岐阜市橋本町1-10-1  
アクティブG 2F

- ▶ 利用時間 月曜日～金曜日  
9:30～17:00
- ▶ 休館日 土・日曜日・祝日  
年末年始  
入居施設の一斉休館日



※専用の駐車場はありませんので、お近くの有料駐車場をご利用ください。



ターンをお考えの方へ

名古屋・東京・大阪で出張就職相談を開催しています。日程はジンチャレ! ポータルサイトでご確認ください。

### ▼ U I J ターン窓口のご案内 ▼

#### 名古屋

清流の国ぎふ 移住・交流センター名古屋  
愛知県名古屋市中区東桜1-11-1  
オアシス21「GIFTS PREMIUM」内  
tel:090-2619-2102  
mail:gifu-ijuu@mopera.net

#### 東京

清流の国ぎふ 移住・交流センター東京  
東京都千代田区有楽町2-10-1  
東京交通会館 8F  
tel:080-7749-3317  
mail:gifu@furusatokaiki.net

#### 大阪

大阪ふるさと暮らし情報センター  
大阪府大阪市中央区本町橋2-3-1  
シティプラザ大阪  
tel:090-4083-0231  
mail:gifu-ijuu@yamamori.site

## 岐阜大学次世代地域リーダー育成プログラムの紹介

岐阜大学は、地域で活躍できる地域リーダーの育成を目指して「次世代地域リーダー育成プログラム」を全学的に展開しています。

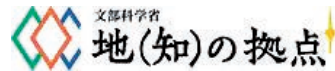
次世代地域リーダー育成プログラムは、学部・学年を問わずすべての岐阜大学生が受講でき、「地域(岐阜)を知り」、「地域(岐阜)の課題を見つけ」、「地域(岐阜)の課題解決に向けて行動する」能力、すなわち、「地域リテラシー」を備え、地域で実践的に活躍し、地域の中でリーダーシップを発揮できる人材ならびにリーダーを支援する人材である「次世代地域リーダー」を育成・輩出することを目的とするプログラムです。

この教育プログラムには3つコース（「地域リーダーコース」、「産業リーダーコース」、「教育リーダーコース」）があります。「地域リーダーコース」では地域の課題等の解決のためリーダーシップを発揮し活躍できる人材を、「産業リーダーコース」では地域産業の担い手としてリーダーシップを発揮し活躍できる人材を、「教育リーダーコース」では、地域の現状や課題を把握し、地域の教育現場で活躍できる人材の育成を目指しています。

特に「産業リーダーコース」は、「聞く・見る」・「挑戦する」・「活躍する」をキーワードにインターンシップを核とした3ステップのプログラムを実施しています。この「学生×企業 取材レポート 2019」は、岐阜県商工労働部産業人材課との連携のもと実施された全学共通教育科目「自治体協働型インターンシップ」の受講学生が県内企業10社を訪問し、若手社員に対してインタビューした成果が掲載されています。

岐阜大学は、インターンシップを中心に県内企業と学生の交流を活発にし、多くの学生が岐阜県の産業界で活躍できることを期待しています。

岐阜大学 地域協学センター



2019(令和元)年11月

大学生が[県内企業の若手社員に]聞いた  
**働くこと やりがい 成長**とは?

**学生×企業 取材レポート 2019**

作成 岐阜大学地域協学センター・岐阜県  
発行 産学金官連携人材育成・定着プロジェクト推進協議会  
(事務局) 岐阜県商工労働部産業人材課  
〒500-8570 岐阜市藪田南2-1-1  
TEL 058-272-8406