

平成28年度 業務実績報告書

平成29年6月

地方独立行政法人岐阜県立下呂温泉病院

I 法人の概要

1 法人の現況

(1) 法人名称

地方独立行政法人 岐阜県立下呂温泉病院

(2) 所在地

岐阜県下呂市森2211

(3) 設立年月日

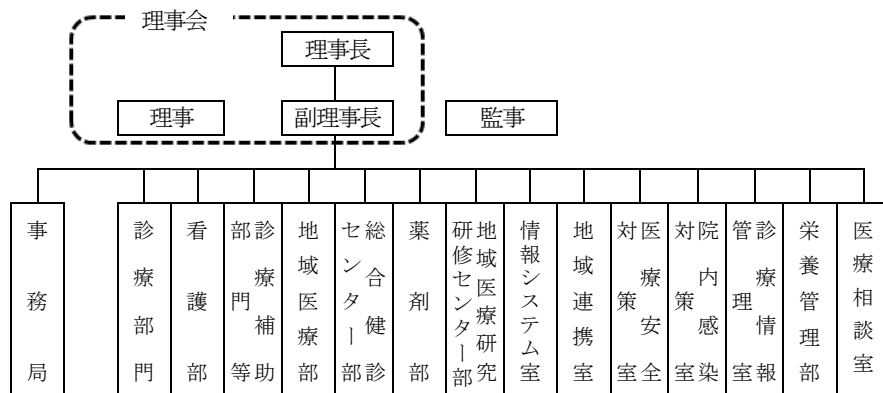
平成22年4月1日

(4) 役員の状況

(平成28年4月1日現在)

役員名	区分	氏名
理事長	常勤	山森 積雄
副理事長	常勤	鈴木 康
理事	非常勤	大塚 正義
理事	常勤	河合 久美子
理事	常勤	丹羽 誠
監事	非常勤	堀 雅博
監事	非常勤	井上 学

(5) 組織図



(6) 職員数 (平成28年4月1日現在)

職種	常勤	非常勤	計
医師	19名	※ 2名	21名
看護師	190名	20名	210名
コメディカル	62名	5名	67名
事務ほか	33名	57名	90名
計	304名	84名	388名

※ 医師はフルタイム非常勤

2 法人の基本的な目標

(1) 中期目標の前文

地方独立行政法人岐阜県立下呂温泉病院は、平成22年度の設立以降、県民が身近な地域でいつでも安心して良質な医療を享受できるように、地域の基幹病院として地域の医療水準の向上及び住民の健康増進に取り組んできた。

設立から平成26年度までの第1期中期目標期間中においては、理事長の強いリーダーシップの下、職員一丸となって診療機能の充実・強化を図り、免震機能及び屋上ヘリポートを備えた新病院建設や高度医療機器の導入など目標としてきた質の高い医療サービスの効果的な提供に努めたものの、経常収支比率100%の目標は未達成となった。

一方、医療を取り巻く環境は、社会保障・税一体改革大綱(平成24年2月17日閣議決定)において、急性期をはじめとする医療機能の強化、病院・病床機能の役割分担・連携の推進、在宅医療の充実などに取り組み、団塊世代が75歳以上となる平成37年に向けて医療提供体制の再構築や地域包括ケアシステムの構築を図ることとされている。

このため、第2期中期目標期間においては、これらの医療制度や社会経済情勢の変化に迅速に対応するとともに、第1期中期目標期間の経営面・運営面における実績等を踏まえ、さらなる自律性・機動性・透明性の高い病院運営に努め、飛騨地域の中核病院として、都市部の病院と同様に、県民が必要とする安全・安心・良質な医療を提供するとともに、地域の医療施設との間で病診連携を推進することで、飛騨地域全体の医療水準の向上を図り、もって県民の健康の確保及び増進に寄与していくことを強く求めるものである。

(2) その他法人の特徴として記載すべき事項

平成26年5月に新築移転した新病院の機能を活用し、飛騨南部地域における中核病院として、下記の役割を担う。

- ・地域医療の教育・研究（地域医療研究研修センターの機能）
- ・へき地医療の提供と支援
- ・高度急性期医療の提供
- ・地域災害医療の提供
- ・終末期医療（入院・在宅）の提供
- ・医療従事者の確保
- ・地域医療機関等との連携

3 設置する病院の概要

(1) 病院名称

岐阜県立下呂温泉病院

(2) 所在地（平成26年5月1日から）

岐阜県下呂市森2211

(3) 沿革

昭和28年7月1日 岐阜県立下呂病院 開設

昭和35年5月4日 名称変更「岐阜県立下呂温泉病院」

平成26年5月1日 下呂市森へ新築移転

(4) その他(平成28年4月1日現在)

主な役割 及び機能	<input type="radio"/> へき地中核病院 <input type="radio"/> へき地医療拠点病院 <input type="radio"/> 救急告示病院 <input type="radio"/> 病院群輪番制病院 <input type="radio"/> 臨床研修指定病院
診療科	内科、呼吸器内科、消化器内科、循環器内科、内分泌内科、腎臓内科、小児科、外科、消化器外科、乳腺外科、胸部外科、心臓血管外科、整形外科、脳神経外科、皮膚科、泌尿器科、産婦人科、眼科、耳鼻いんこう科、リハビリテーション科、放射線科、麻酔科、歯科口腔外科、病理診断科、臨床検査科、救急科
許可病床数	一般病床 206床
看護体制	7対1（地域包括ケア病棟及び回復期病棟については、13対1）
年間延患者数 (H28実績)	入院 60,489名 外来 84,082名

建物面積	19,594 m ²
理念	地域の中核病院「へき地医療の拠点病院」として“生活の場の医療”を県立病院の立場から創設し、地域住民及び県民から信頼され、必要とされる病院づくりを目指します。
基本方針	<ol style="list-style-type: none"> 1. 病める人の権利を擁護し適切な医療を行います。 2. より質の高い医療の提供に努めます。 3. 患者・住民サービスの向上に努めます。 4. へき地医療の拠点病院として地域医療の充実を図ります。 5. 地域の医療機関との連携・協力体制の充実を図ります。 6. 健全な経営に努めます。

Ⅱ 全体的な状況

1 住民に対して提供するサービスその他業務の質の向上に関する目標を達成するための取組

1-1 診療事業

多様な手段の積極的活用による医師確保の取り組みや、資格取得の促進・専門研修参加への支援、医療安全・院内感染防止対策の確立などにより、飛騨地域の基幹病院として必要な

- ・医療従事者の資質向上
- ・患者サービス、院内環境の快適性向上
- ・診療体制の充実
- ・へき地医療の拠点機能の充実

を図り、急性期医療・政策医療など地域県民が必要とする医療の提供に努めた。

1-2 調査研究事業

調査研究の推進、診療等で得られた情報の活用や保健医療情報の発信のため

- ・マタニティエクササイズなどの公開教室の開催
- ・病院広報誌による保健医療情報の提供
- ・院内活動に関してインターネットでの情報提供
- ・NCD、NOBUNAGA研究、院内がん登録など医療情報データベースへのデータ提供

を行い、県民の健康意識向上に努めるとともに、医療情報データベースの構築に寄与した。

1-3 教育研修事業

平成27年度において新たに受け入れた臨床研修医1名について、基幹型の臨床研修病院として初期臨床研修（2年目：1名）を実施した。また、岐阜大学地域医療医学センター及び岐阜県総合医療センター等の臨床研修医に係る研修協力施設として、「地域医療研修（1ヶ月）」の受け入れを行い、医師の養成に努めた。

さらに、下呂看護専門学校の見習看護学生や下呂市消防本部の救急救命士などの地域医療従事者の実習受け入れを行い、教育・研修の充実を図った。

1-4 地域支援事業

地域医療機関や在宅医療への支援として、

- ・東白川村国保診療所等への医師の派遣による人的支援
- ・地域開業医等の当院医療機器の共同利用の推進
- ・褥瘡対策出張講座
- ・認知機能低下研究会による初期認知症対策に係る検討

を行った。

また、社会的要請に対して、講師派遣の協力等により地域支援に努めた。

1-5 災害等発生時における医療救護

医療救護活動の拠点機能を担うため、災害発生時に備えて体制の充実、訓練を実施した。

2 業務運営の改善及び効率化に関する目標を達成するための取組

人員の弾力的配置と地方独立行政法人のメリットを活かした人材確保により、看護体制の確保を図るとともに、業務運営の見直しや効率化・費用節減の徹底などによる収支改善に努めた。

また、経営効率の高い業務執行体制の確立のため、職員と管理者との意見交換会開催による風通しの良い組織運営と、経営情報の共有による職員の経営意識の向上を図ることができた。

3 予算、収支計画及び資金計画（財務内容の改善に関する事項）

医師数が若干増加したことや地域包括ケア病棟の運用等により入院収益が向上し、営業収益は約1億円（2.5%）の増益となった。ただし入院収益に係る1日1人あたり単価は「36,287円」と平成27年度より「751円」低下している。また、職員数の増加や給与のベースアップにより人件費は、平成27前年度より約1億3900万円増加した。総利益は▲616百万円となり、経常収支比率は収支計画87.8%に対して、決算では87.4%と、年度計画を下回った。

また職員給与費対営業収益比率については、人件費コストに見合う営業収益が確保されていないことから、収支計画74.0%に対し、決算では82.9%となり、収支計画の比率を8.9ポイント下回ることとなり、目標を達成することができなかった。

さらに営業収支比率についても、収支計画91.5%に対し、決算では90.8%と収支計画の比率を0.7ポイント下回ることとなり、目標を達成することができなかった。

来期以降も中期計画で定める経常収支比率100%以上、職員給与費対営業収益比率60%以下、営業収支比率100%以上を目指し、継続して経営努力を行っていく。

4 その他設立団体の規則で定める業務運営に関する事項

就業環境の向上

職員の就業環境の向上のため、院内保育所の体制強化、人間ドック事業・定期健診の院内実施・健康管理セミナー開催などの健康管理対策を実施した。

また平成27年度に締結したユニオンシヨップ協定により、組織率アップと労使による適正な労働環境の確立に寄与することができた。

医療機器整備

新病院の移転改築に伴い維持管理経費等が増大したことから、医療機器の整備については必要最低限に止めたが、病院事業債を活用し、内視鏡ビデオシステム等の整備を行うなど、地域医療に不可欠な医療機器の充実を図った。

