

経営比較分析表

岐阜県 七宗町

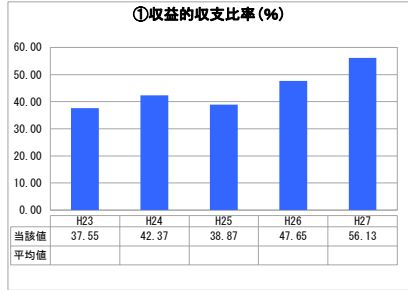
業務名	業種名	事業名	類似団体区分
法非適用	下水道事業	小規模集合排水処理	12
資金不足比率(%)	自己資本構成比率(%)	普及率(%)	有収率(%)
-	該当数値なし	4.26	70.22

人口(人)	面積(km ²)	人口密度(人/km ²)
4,135	90.47	45.71
処理区域内人口(人)	処理区域面積(km ²)	処理区域内人口密度(人/km ²)
175	0.02	8,750.00

グラフ凡例

- 当該団体値(当該値)
- 類似団体平均値(平均値)
- 【】 平成27年度全国平均

1. 経営の健全性・効率性



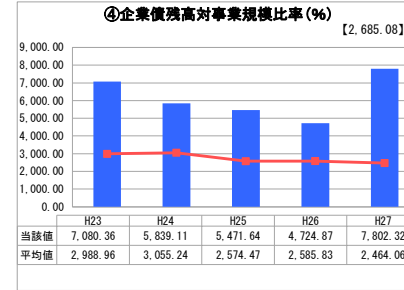
「単年度の収支」



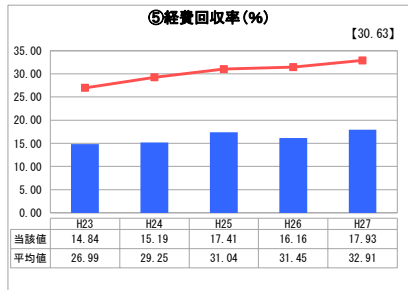
「累積欠損」



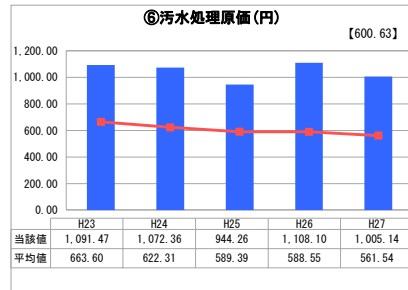
「支払能力」



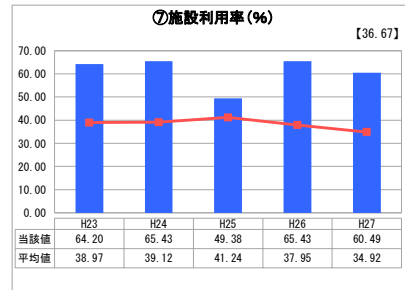
「債務残高」



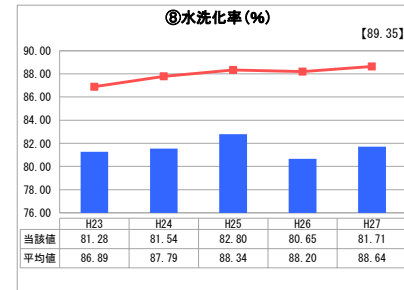
「料金水準の適切性」



「費用の効率性」



「施設の効率性」



「使用料対象の捕捉」

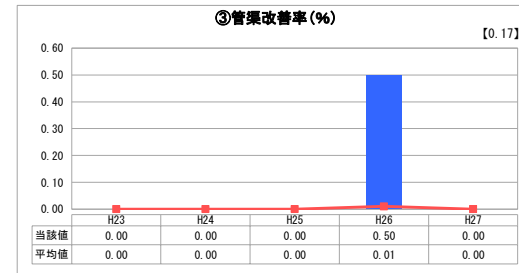
2. 老朽化の状況



「施設全体の減価償却の状況」



「管渠の経年化の状況」



「管渠の更新投資・老朽化対策の実施状況」

分析欄

1. 経営の健全性・効率性について

小規模集合排水事業についてはランニングコストの削減や接続促進等により少づつではありますが、経営改善に向けた取組の成果が表れてきています。事業については過疎地域4地区で事業運営しており、処理区ごとに処理施設が存在しているため汚水処理原価は平均より高額になり経費回収率についても低くなる傾向にあります。施設については地域の利用状況に適した規模で運営をしています。

2. 老朽化の状況について

管渠への不明水混入などの原因調査を実施し、早期破損等の補修を実施し管渠施設の長寿命化を目指しています。

全体総括

小規模集合排水事業の健全経営のために、現在策定中である七宗町下水道事業経営戦略を基に事業運営をしていきます。また、多数ある処理施設の計画的な定期点検を実施し、設備の長寿命化を目指すとともに更なるランニングコストの削減や未接続世帯への接続促進に努めます。

※ 法適用企業と類似団体区分が同じため、収益的収支比率の類似団体平均等を表示していません。

※ 平成23年度から平成25年度における各指標の類似団体平均値は、当時の事業数を基に算出していますが、企業債残高対事業規模比率及び管渠改善率については、平成26年度の事業数を基に類似団体平均値を算出しています。