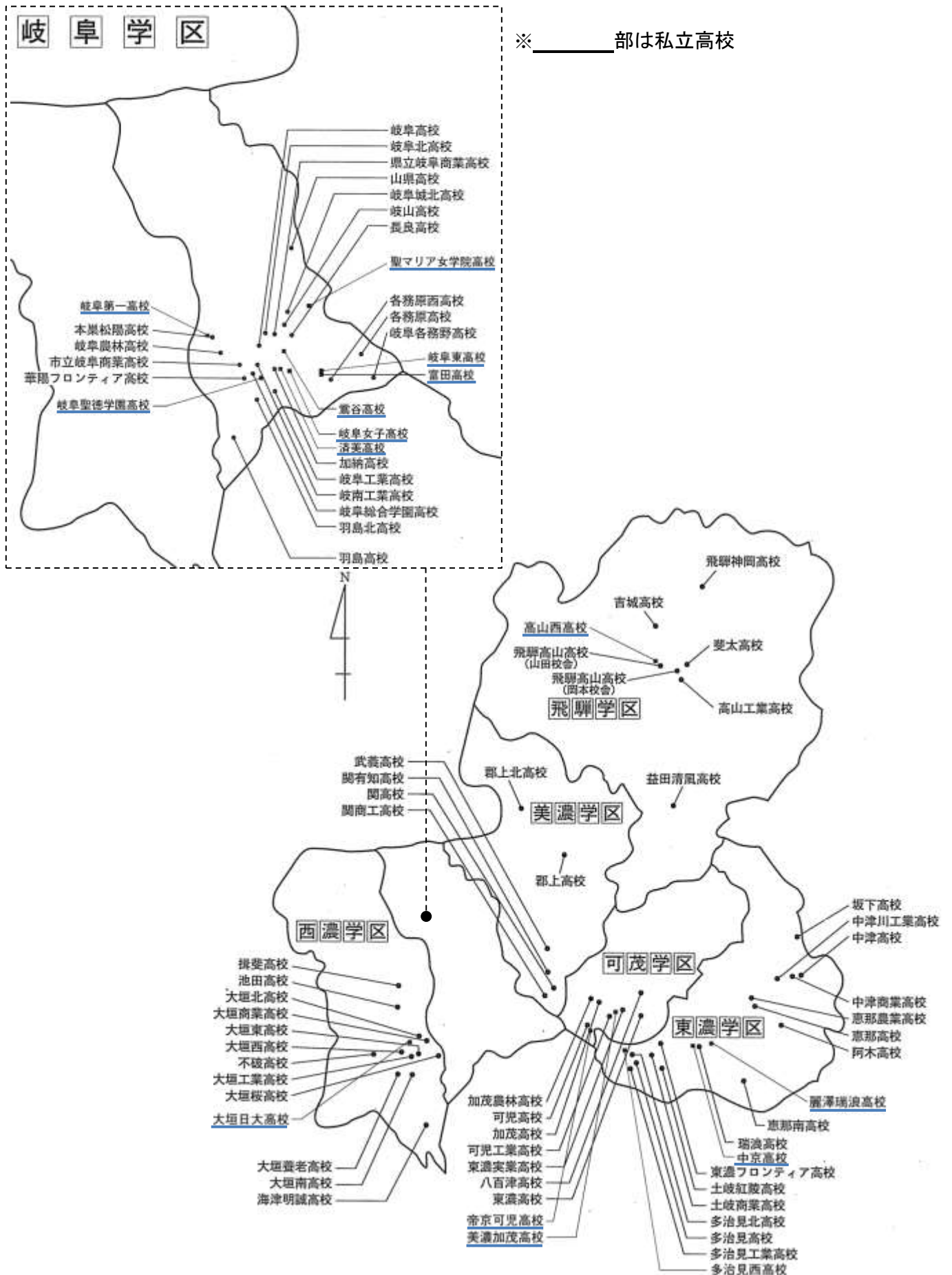


<関連データ 1> 県内の高校の配置状況

① 県内の高校配置状況（県立・市立・私立）



<関連データ2> H27年度 県内の高校数・入学定員／学校規模

① 県内の高校数・入学定員（H27年度）

◆ 県内の高校数

(全定員併置については全定別に各1校として計上)

	全日	定時	計
公立	63	11	74
私立	15	0	15
計	78	11	89

● 岐阜学区の高校数

	全日	定時	計
公立	19	3	22
私立	8	0	8
計	27	3	30

<公立全日制>

学校名	学科	H27年度 入学定員
岐阜	普通	400
岐阜北	普通	360
長良	普通	400
岐阜	普/理	280/80
加納	普/音/美	320/40/40
羽島北	普通	320
岐阜総合学園	総合	320
岐阜城北	生/総	80/160
岐阜商業	商業	400
岐阜工業	工業	320
各務原	普/理/英	240/40/40
各務原西	普通	320
岐阜各務野	商/情/生	200/40/40
本巣松陽	普通	240
岐阜農林	農業	280
山県	普/ビ	80/80
羽島	普通	200
岐阜工業	工業	360
市立岐阜商業	商業	160

<公立定時制>

学校名	学科	H27年度 入学定員
華陽F	普通	200
岐阜商業	商業	40
岐阜工業	工業	40

<私立全日制>

学校名	学科	H27年度 入学定員
鶯谷	普通	315
富田	普/国際/商	250/30/120
岐阜東	普	275
済美	普/家/商/看	235/60/60/40
岐阜聖徳	普/商	270/150
聖マリア	普	120
岐阜女子	普/家	140/40
岐阜第一	普/工	195/70

● 西濃学区の高校数

	全日	定時	計
公立	12	2	14
私立	1	0	1
計	13	2	15

<公立全日制>

学校名	学科	H27年度 入学定員
垣斐	普/ビ/生	40/40/80
池田	普通	160
大垣北	普通	320
大垣南	普通	240
大垣東	普/理	280/40
大垣西	普通	240
大垣養老	農/総	120/120
大垣商業	商/情	200/80
大垣工業	工業	320
大垣桜	生活産業	200
不破	普通	120
海津明誠	普/商/生	120/40/40

<公立定時制>

学校名	学科	H27年度 入学定員
大垣商業	商業	40
大垣工業	工業	40

<私立全日制>

学校名	学科	H27年度 入学定員
大垣日大	普通	345

● 美濃学区の高校数

	全日	定時	計
公立	6	1	7
私立	0	0	0
計	6	1	7

<公立全日制>

学校名	学科	H27年度 入学定員
郡上北	普/ビ	80/40
郡上	普/農/総	120/80/40
武義	普/商	120/80
関有知	普/生	120/40
関	普通	280
関商工	工/商	160/120

<公立定時制>

学校名	学科	H27年度 入学定員
関商工	工業	40

● 可成学区の高校数

	全日	定時	計
公立	7	1	8
私立	2	0	2
計	9	1	10

<公立全日制>

学校名	学科	H27年度 入学定員
加茂	普/理	320/40
加茂農林	農業	200
八百津	普通	120
東濃	普通	120
東濃実業	商/生	160/80
可児	普通	280
可児工業	工業	200

<公立定時制>

学校名	学科	H27年度 入学定員
加茂	普通	40

<私立全日制>

学校名	学科	H27年度 入学定員
美濃加茂	普	300
可児	普通	160

● 東濃学区の高校数

	全日	定時	計
公立	13	3	16
私立	3	0	3
計	16	3	19

<公立全日制>

学校名	学科	H27年度 入学定員
多治見	普/自然コ	200/40
多治見北	普通	240
多治見工業	工業	160
瑞浪	普/生	80/80
土岐紅陵	総合	120
土岐商業	商業	200
恵那	普/理	160/80
恵那南	総合	120
恵那農業	農業	160
中津	普通	200
坂下	普/生	40/80
中津商業	商業	160
中津川工業	工業	160

<公立定時制>

学校名	学科	H27年度 入学定員
東濃F	普	120
中津	普通	40
阿木	農/生	40/40

<私立全日制>

学校名	学科	H27年度 入学定員
多治見西	普/家/商	215/20/20
龍澤瑞浪	普	165
中京	普/商	395/80

● 飛騨学区の高校数

	全日	定時	計
公立	6	1	7
私立	1	0	1
計	7	1	8

<公立全日制>

学校名	学科	H27年度 入学定員
益田清風	普/商/総	80/80/80
斐太	普通	280
飛騨高山	普/農/商/生	80/120/80/40
高山工業	工業	160
吉城	普/理	120/40
飛騨神岡	総合	80

<公立定時制>

学校名	学科	H27年度 入学定員
飛騨高山	普	40

<私立全日制>

学校名	学科	H27年度 入学定員
高山西	普	210

※ 通信制の高校について
 <県立>
 華陽フロンティア高校（岐阜市）定員240
 飛騨高山高校（高山市）定員80
 <私立>
 城南高校（岐阜市）定員240
 きふ国際高校（岐阜市）定員240
 清凌高校（大垣市）定員130
 中京高校（瑞浪市）定員360

② 学校規模（H27年度 | 県内の公立（県立・市立）全日制）

	2学級	3学級	4学級	5学級	6学級	7学級	8学級	9学級	10学級
普通科のみ		八百津	池田	羽島	大垣南 大垣西 多治見北	関 可児 斐太	羽島北 大垣北	岐阜北	岐阜 長良
普通科のほか 普通科系のコース、 理数科、英語科を設置		郡上北 (ビジネス)	山県 (ビジネス) 吉城(理数)		恵那(理数) 多治見 (自然科学)		各務原 (理数、英語) 大垣東(理数)	岐阜(理数) 加茂(理数)	
農業科			恵那農業	加茂農林		岐阜農林			
工業科			多治見工業 中津川工業 高山工業	可児工業			岐阜工業 大垣工業	岐阜工業	
商業科			中津商業 ※市岐商	土岐商業					岐阜商業
生活産業科				大垣桜					
複数の職業に関する 専門学科 (設置大学科)					東濃実業 (商業、生活)	岐阜各務野 (商業、生活、情報)			
普通科のほか 他の学科を設置する高校		坂下(生活)	揖斐(ビジネス、 生活) 関有知(生活) 瑞浪(生活)	海津明誠 (商業、生活) 武義(商業)	郡上 (商業、総合) 益田清風 (商業、総合)		飛騨高山 (商業、商業、生活)		加納 (音楽、美術)
総合学科の高校	飛騨神岡	土岐紅陵 恵那南					岐阜総合		
職業に関する専門学科と 総合学科の併置校					岐阜城北 (生活、総合) 大垣養老 (商業、総合)				
単位制普通科		不破 東濃		中津	本巣松陽		各務原西		
学校数(うち市立)	1	7	12(1)	8	11	7(1)	9	4	4

※は市立高校

① 県内の公立高校の学習内容

高校の学習形態

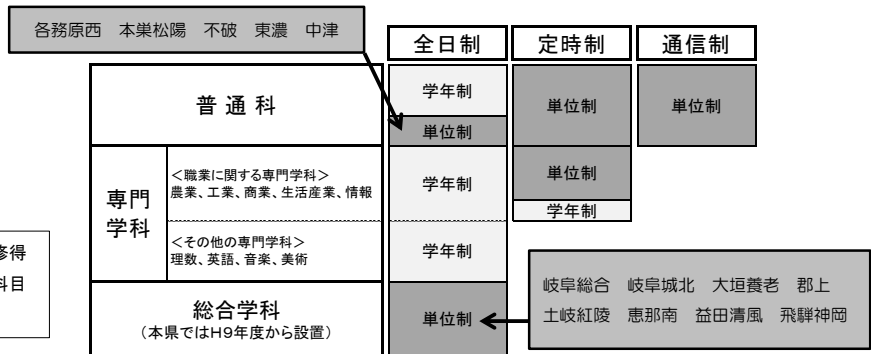
- 全日制
 - ・朝登校して決められた場所と時間で学習する。
- 定時制
 - ・夜間その他特別な時間帯（昼間や午前・午後・夜間）で学習する。
- 通信制
 - ・登校して先生の指導を受けるスクーリング（月2～3回）などの他は、自学自習が原則。

高校の学習内容

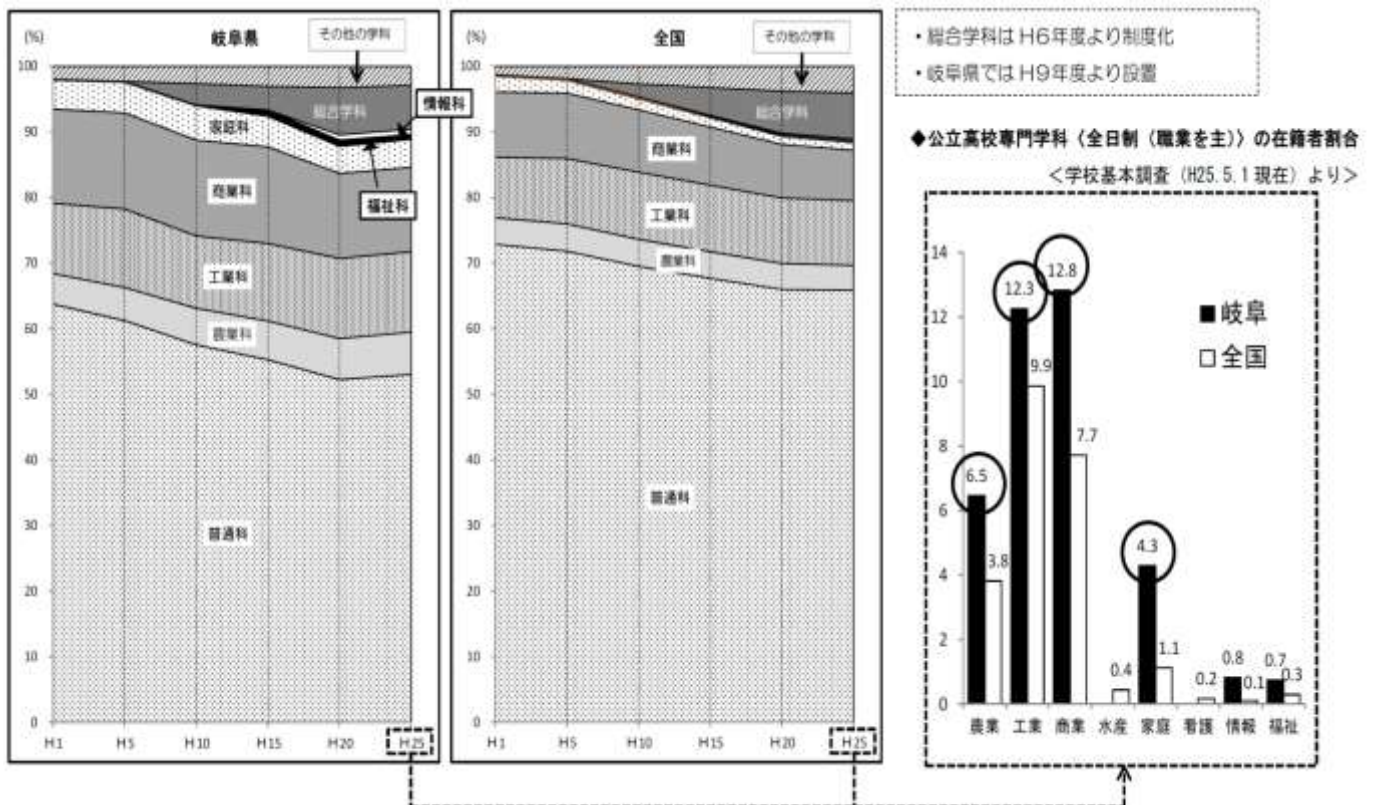
- 普通科
 - ・普通教科（国語、地理歴史、公民、数学、理科、保健体育、芸術、外国語、家庭、情報）を中心に学習。
 - ・学年制と単位制の高校がある。
- 専門学科
 - ・「職業に関する専門学科」には、農業、工業、商業、生活産業（家庭・福祉）、情報などがあり、普通教科の他に職業に関する専門科目を学習。
 - ・「その他の専門学科」には、理数科、英語科、音楽科、美術科がある。
- 総合学科（H6年度から制度化、本県ではH9年度から設置）
 - ・望ましい職業観や自己の将来の生き方や進路について考察する科目「産業社会と人間」を必ず学び、普通科目や専門科目などの多様な選択科目の中から、生徒が選択した科目を学習。すべて単位制の高校。

単位制高校とは

学年による区別がなく、学校が定めた単位数を修得すれば卒業が認められる高校。進路決定に必要な科目を選択でき、主体的に学習ができる。



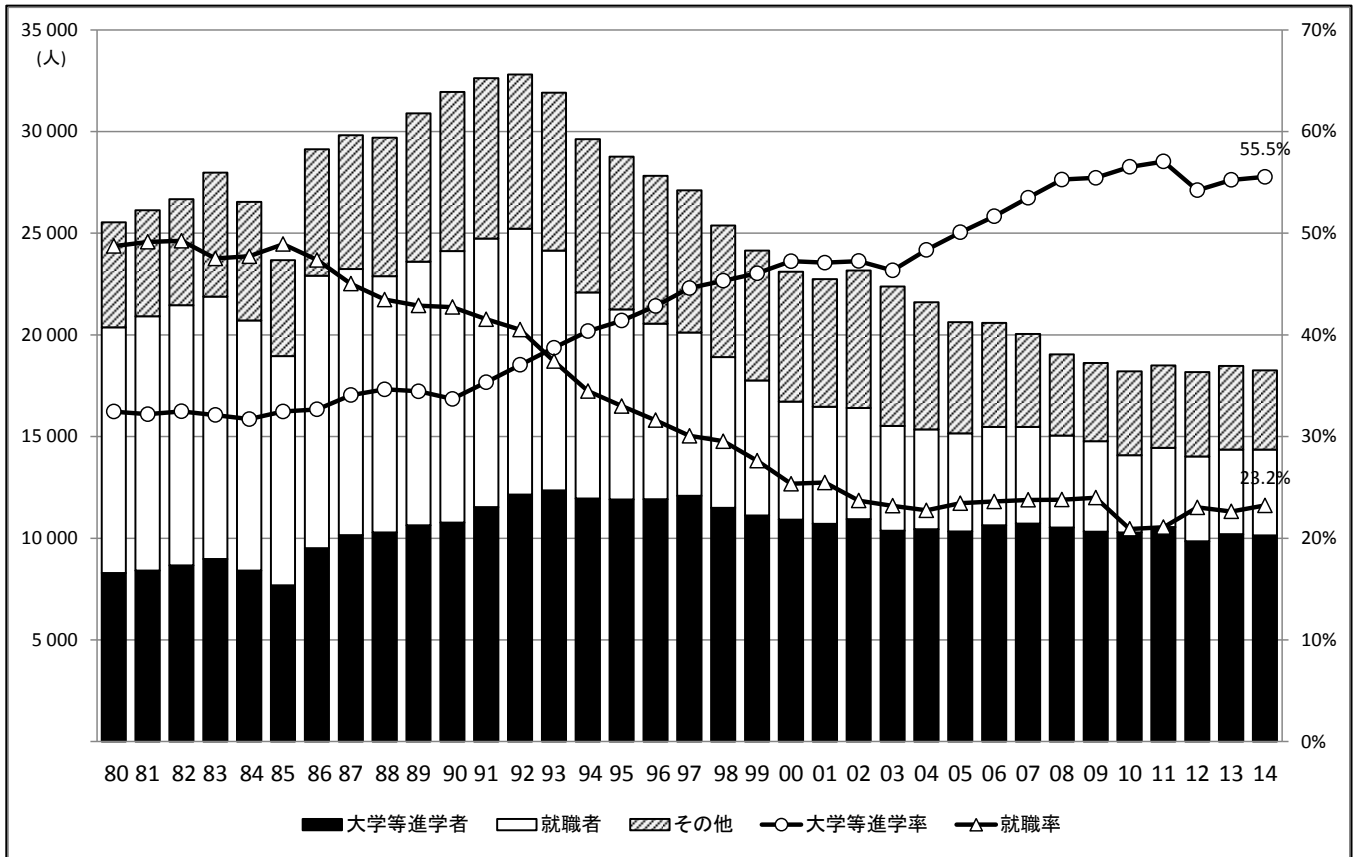
② 公立高校の学科別在籍者数（全日制（第1学年））＜学校基本調査（各年度5.1現在）より＞



<関連データ4> 高校卒業者の進路状況等①

① 県内高校の進路別卒業生数と進学率・就職率の推移<公立・私立 | 全日制・定時制>

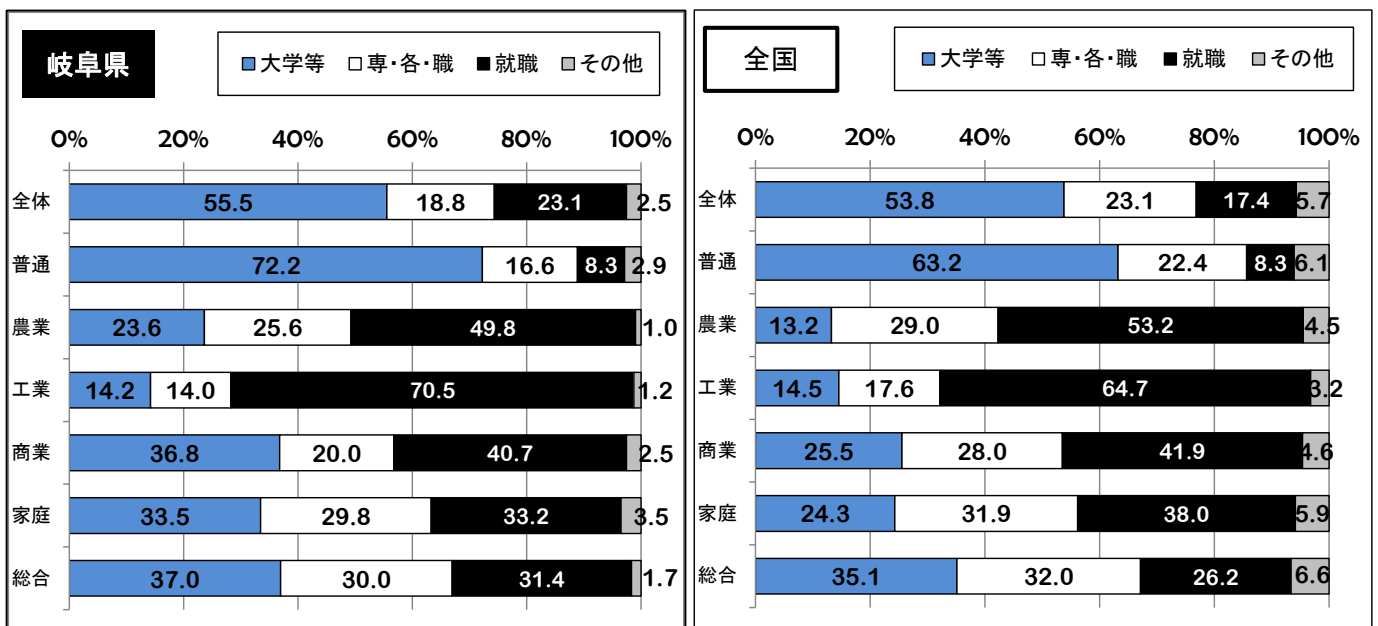
<学校基本調査より>



※その他は専修学校、公共職業能力開発施設への進学および一時的に職に就いた者、その他の計
 ※就職率は大学進学等、その他進学のうち就職している数を含む

② 県内高校卒業者の進路状況<H26.3卒 | 公立・私立 | 全日制・定時制>

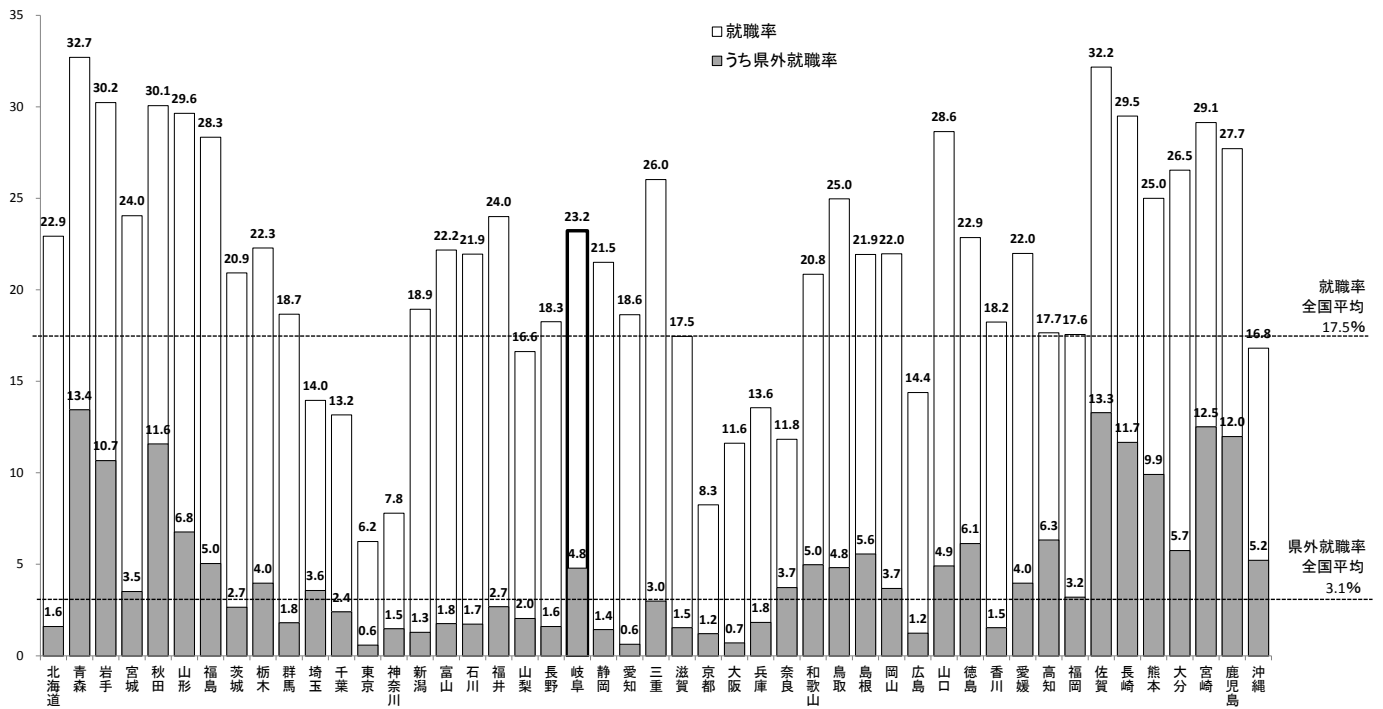
<学校基本調査より>



<関連データ5> 高校卒業者の進路状況等②

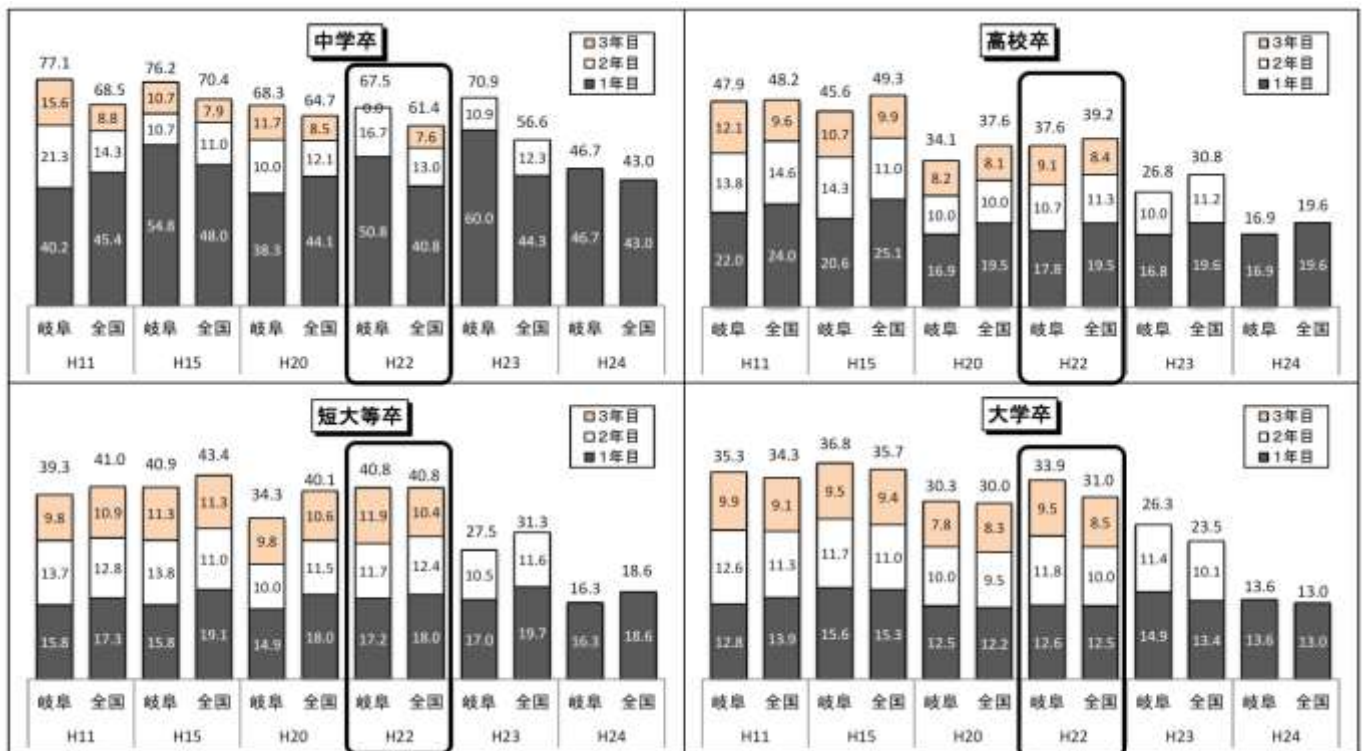
① 高校の卒業者の就職状況(全国状況) <H26. 3卒 | 公立・私立 | 全日制・定時制>

<学校基本調査より>



② 高校卒業後3年間の離職率<公立・私立 | 全日制・定時制>

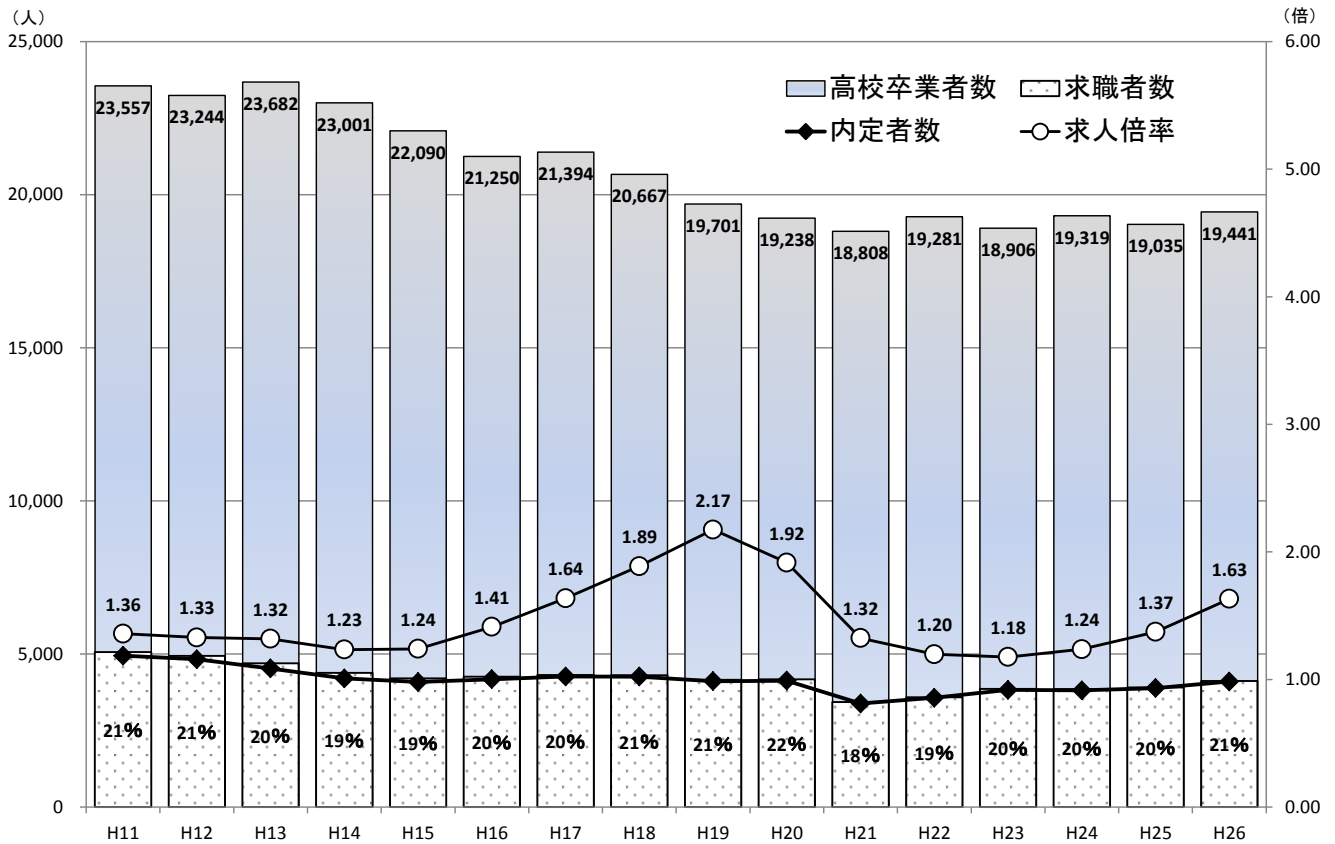
<厚生労働省・岐阜労働局調べ>



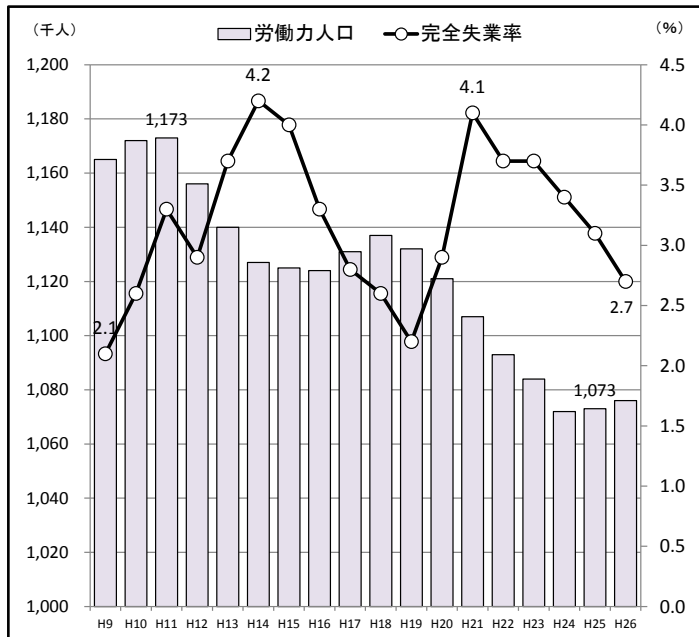
<関連データ 6> 高校を取り巻く状況①（雇用環境の変化）

① 新規高卒者における求人・求職状況の推移

<岐阜労働局（各年度3月末の状況）調べ>



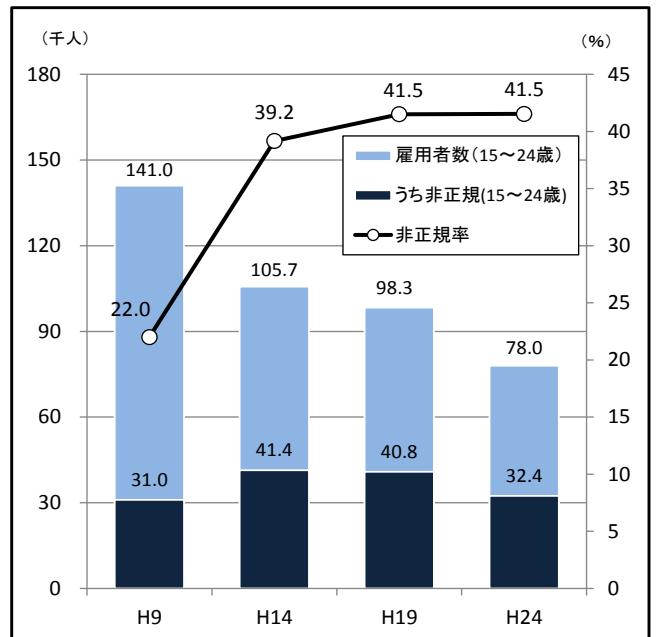
② 完全失業率及び労働力人口の推移（岐阜県）



<労働力調査より>

※ 労働力人口とは 15 歳以上の人口のうち、「就業者」と「完全失業者」を合わせたもの

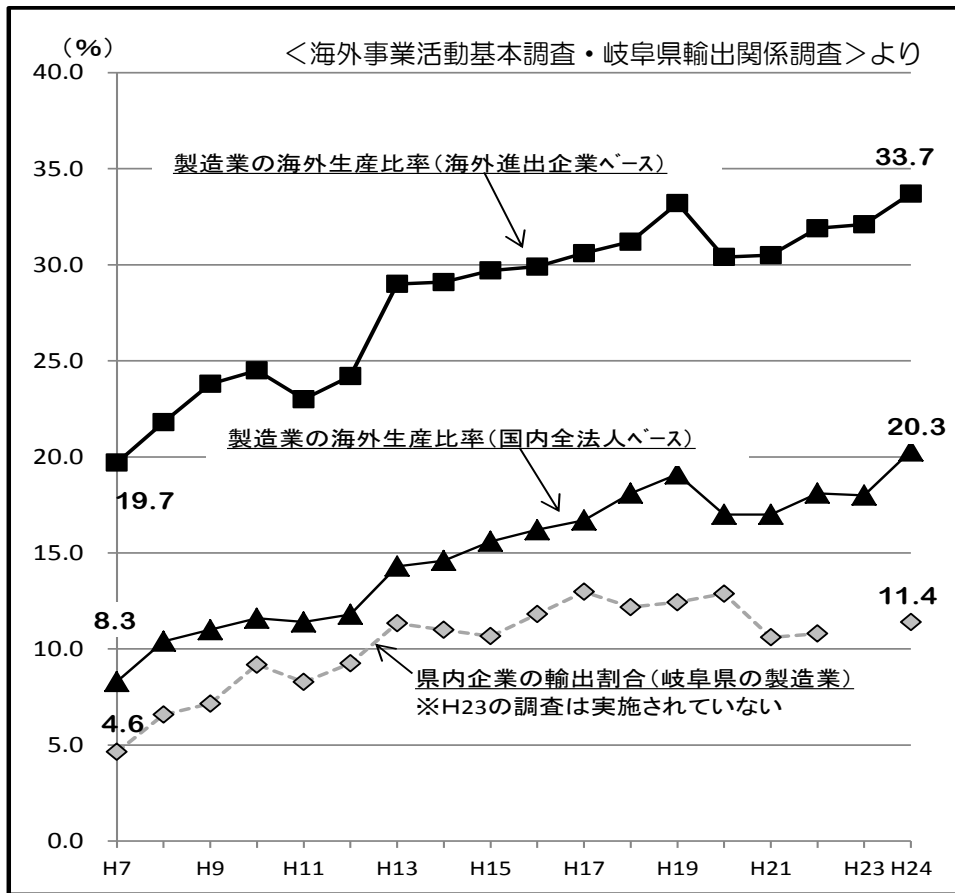
③ 若年雇用者数と非正規率の推移（岐阜県）



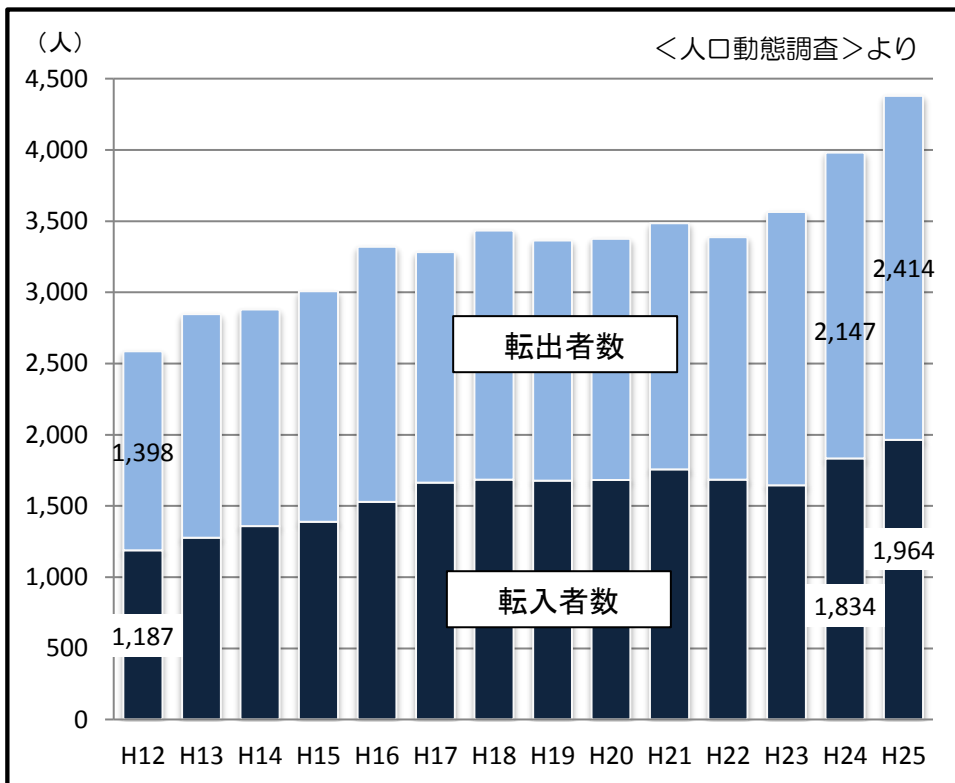
<就業構造基本調査より>

※ 就業構造基本調査は5年ごとに調査

① 企業の輸出割合（岐阜県）と海外生産比率（全国）の推移

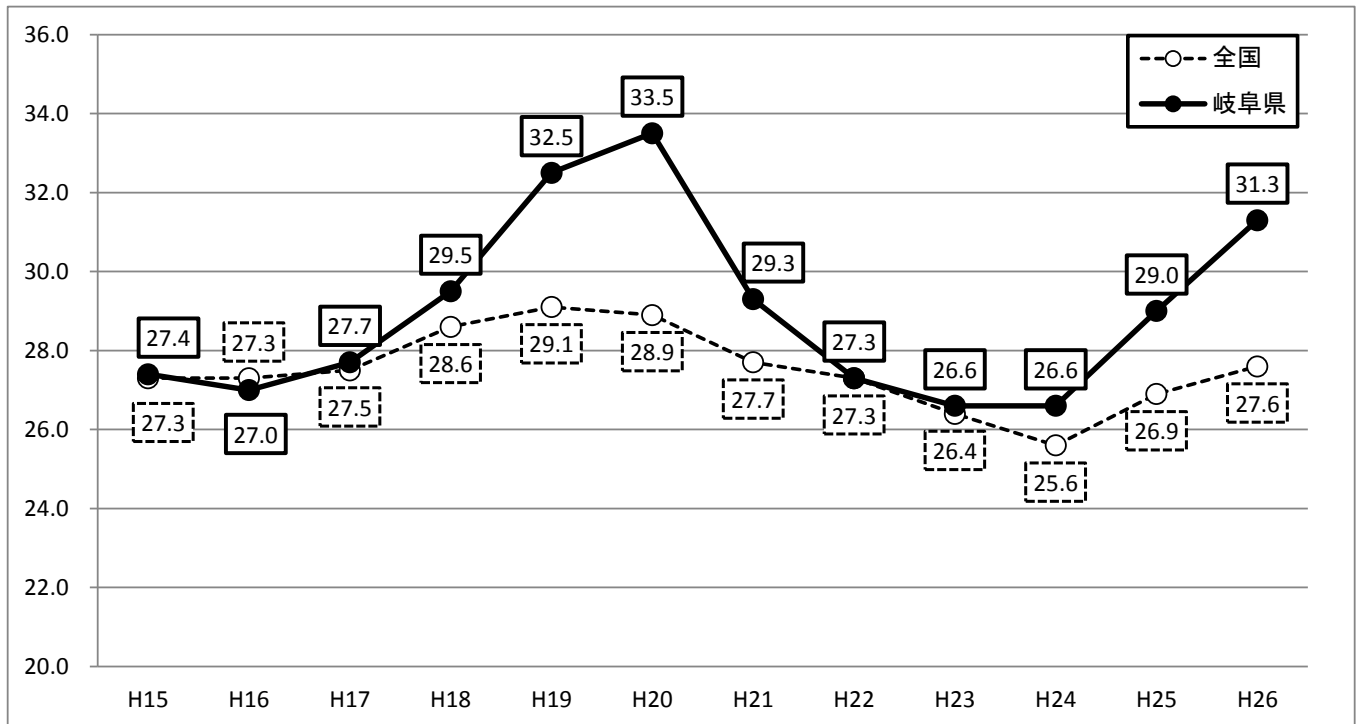


② 海外への転出・転入日本人数の推移（岐阜県）



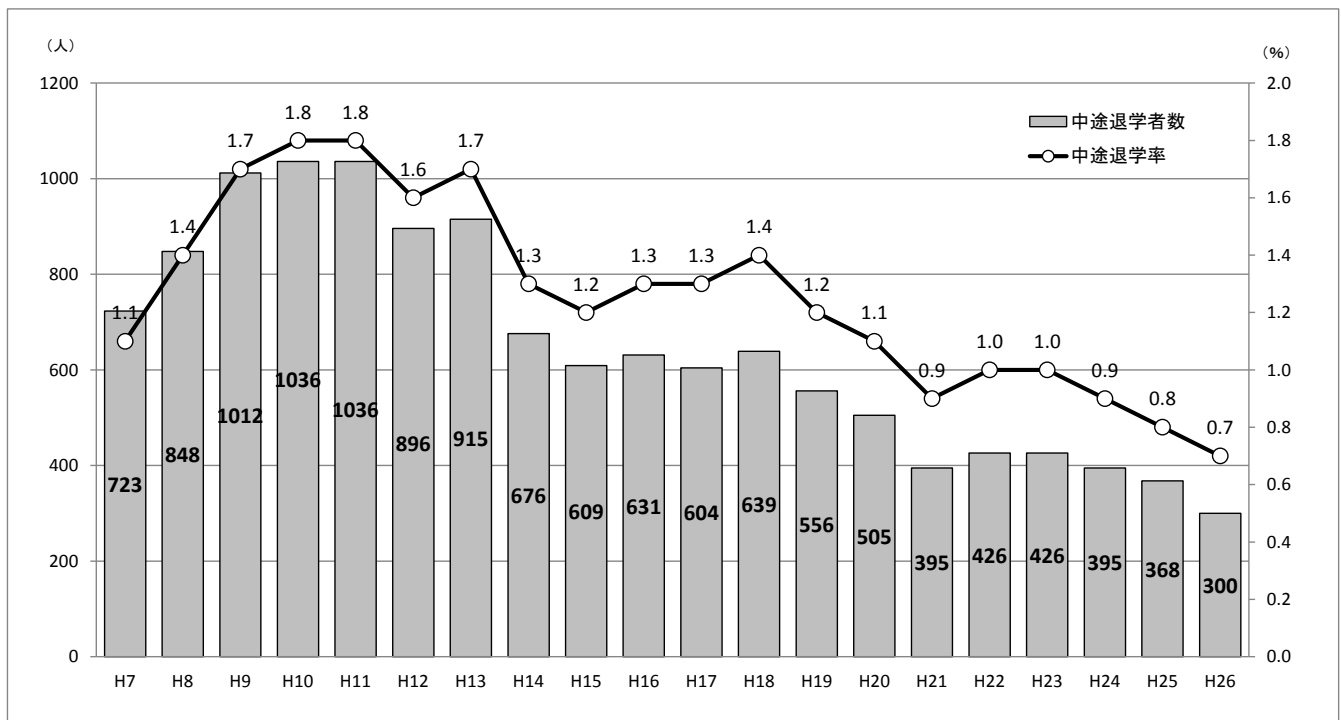
<関連データ 8> 高校を取り巻く状況③（不登校経験者・中途退学者等）

① 中学校における不登校経験者数の推移（生徒千人あたりの不登校者数）



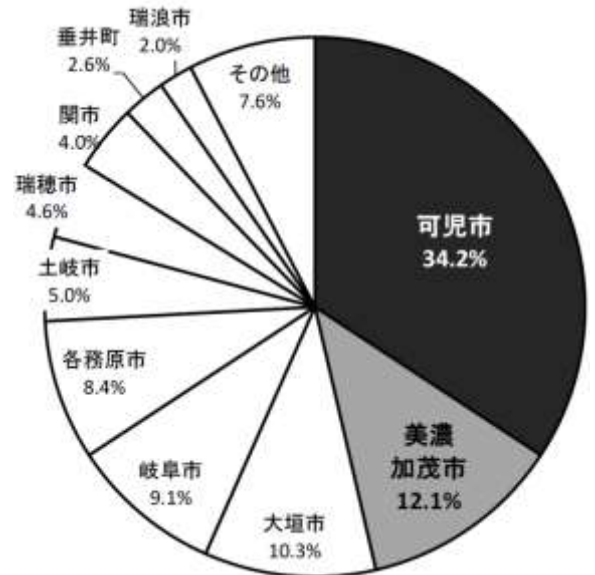
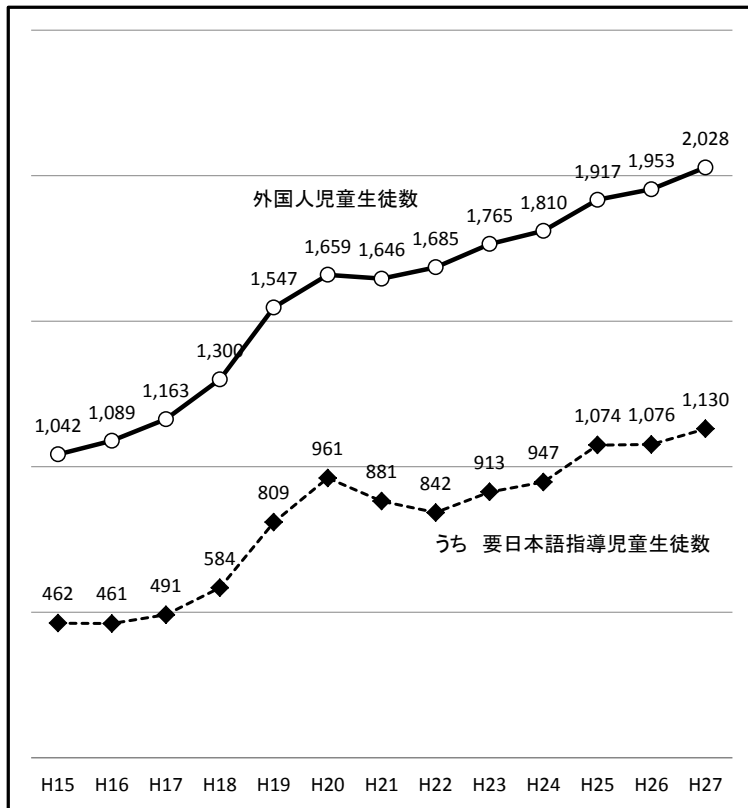
<学校基本調査より>

② 公立全日制高校における中途退学者数・中途退学率の推移



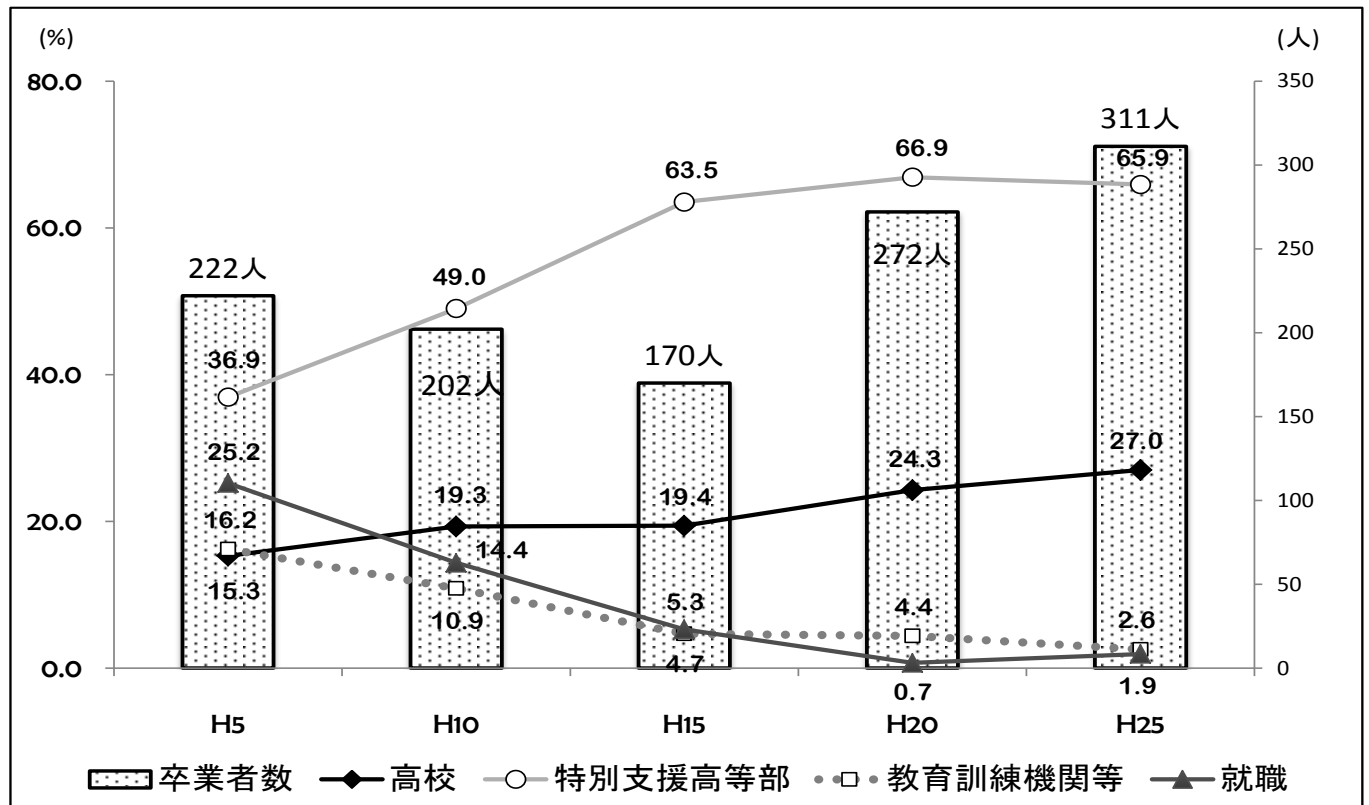
<児童生徒の問題行動等生徒指導上の諸問題に関する調査より>

① 公立小中学校の外国人児童生徒数の推移および要日本語指導児童生徒の集住市町



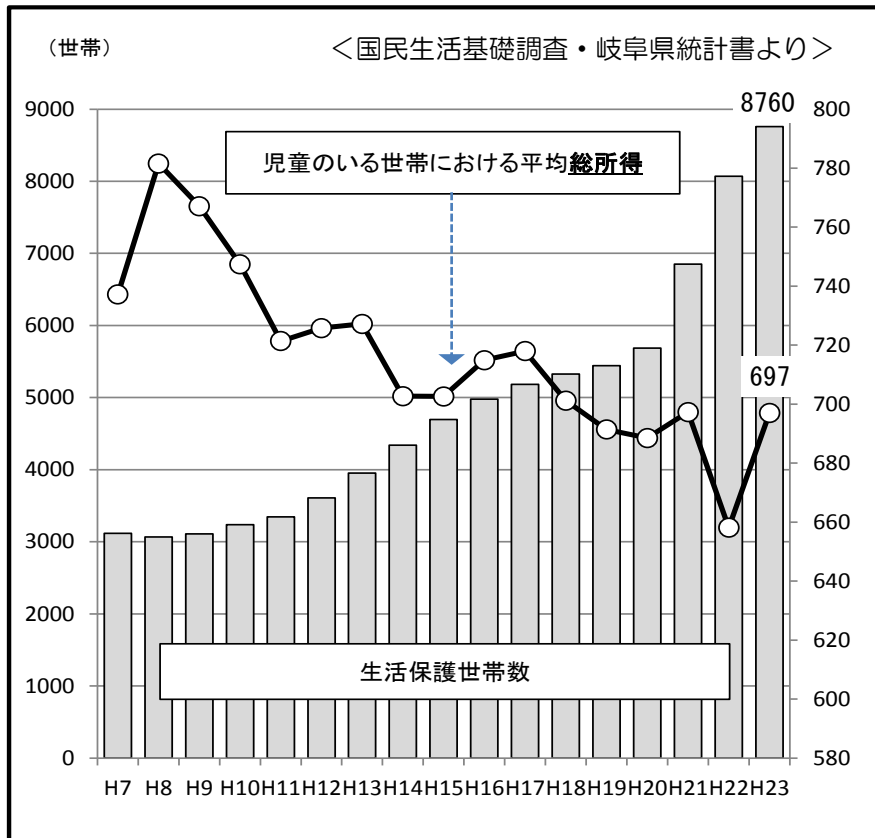
<学校基本調査・県教育委員会調べ>

② 県内中学校特別支援学級（通級による指導は含まず）からの進路状況の推移

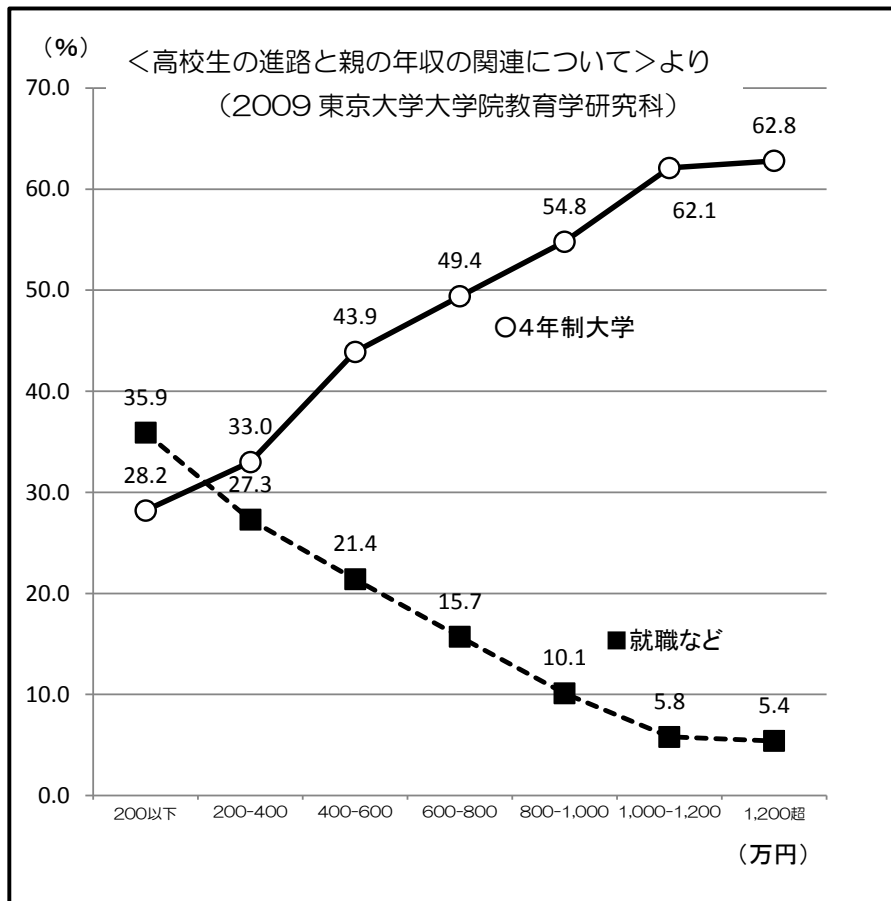


<県教育委員会調べ>

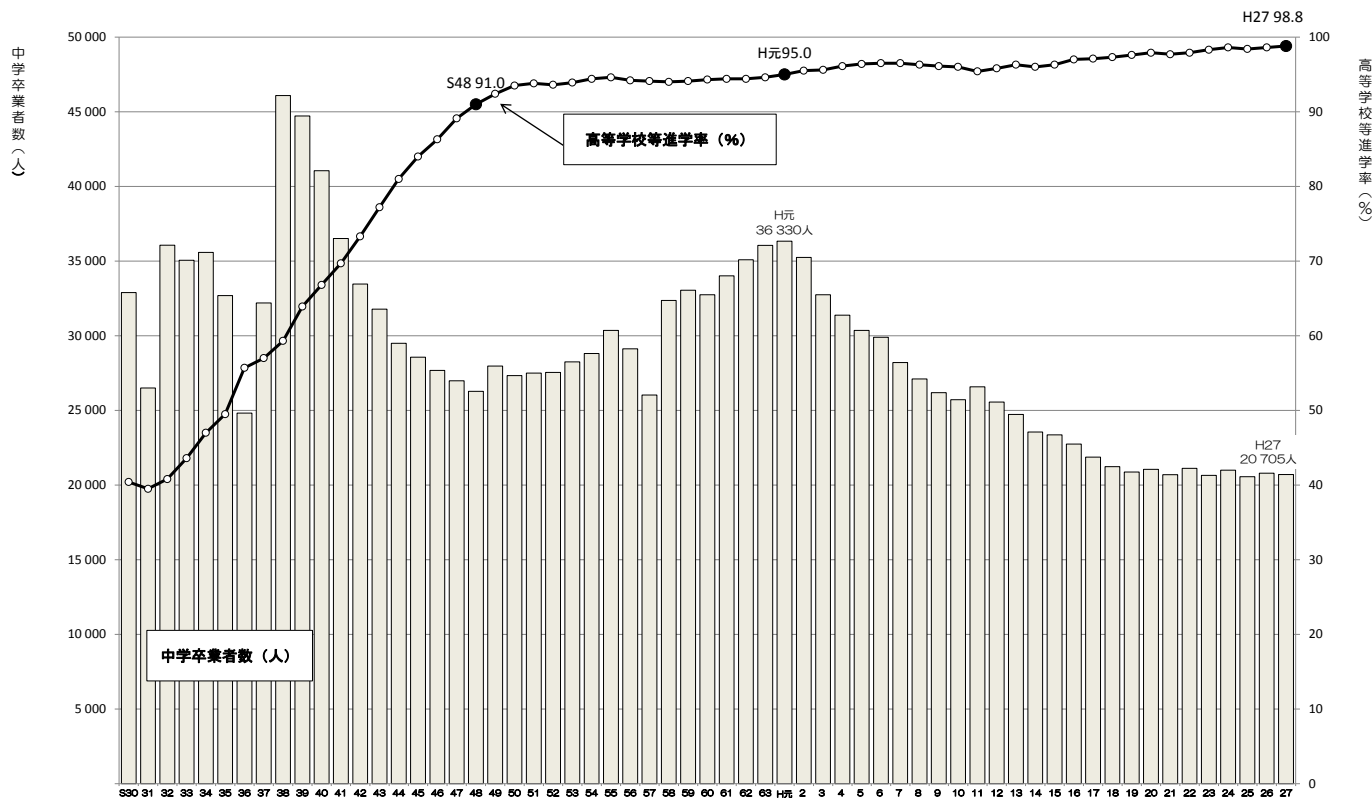
① 児童のいる世帯の平均総所得（全国）及び生活保護世帯数（岐阜県）の推移



② 両親年収別の高校卒業後の進路



① 中学卒業生数・高等学校等進学率の推移



<学校基本調査（各年度5.1現在）より>

② 中学校卒業後の進路状況（H27. 3）

卒業生総数 20,705 前年比 ▲90	全日制		高専	定時制	特支	通信制		就職	その他
	公立	私立				公立	私立		
県内への進学者 前年比 ▲69	14,561	3,656	168	496	250	48	448	88	166
県外への進学者 前年比 27	483		17	12	1	311			
進学者合計 前年比 ▲145	18,700		185	508	251	807		88	166
			▲1	▲17	31	82		12	▲52

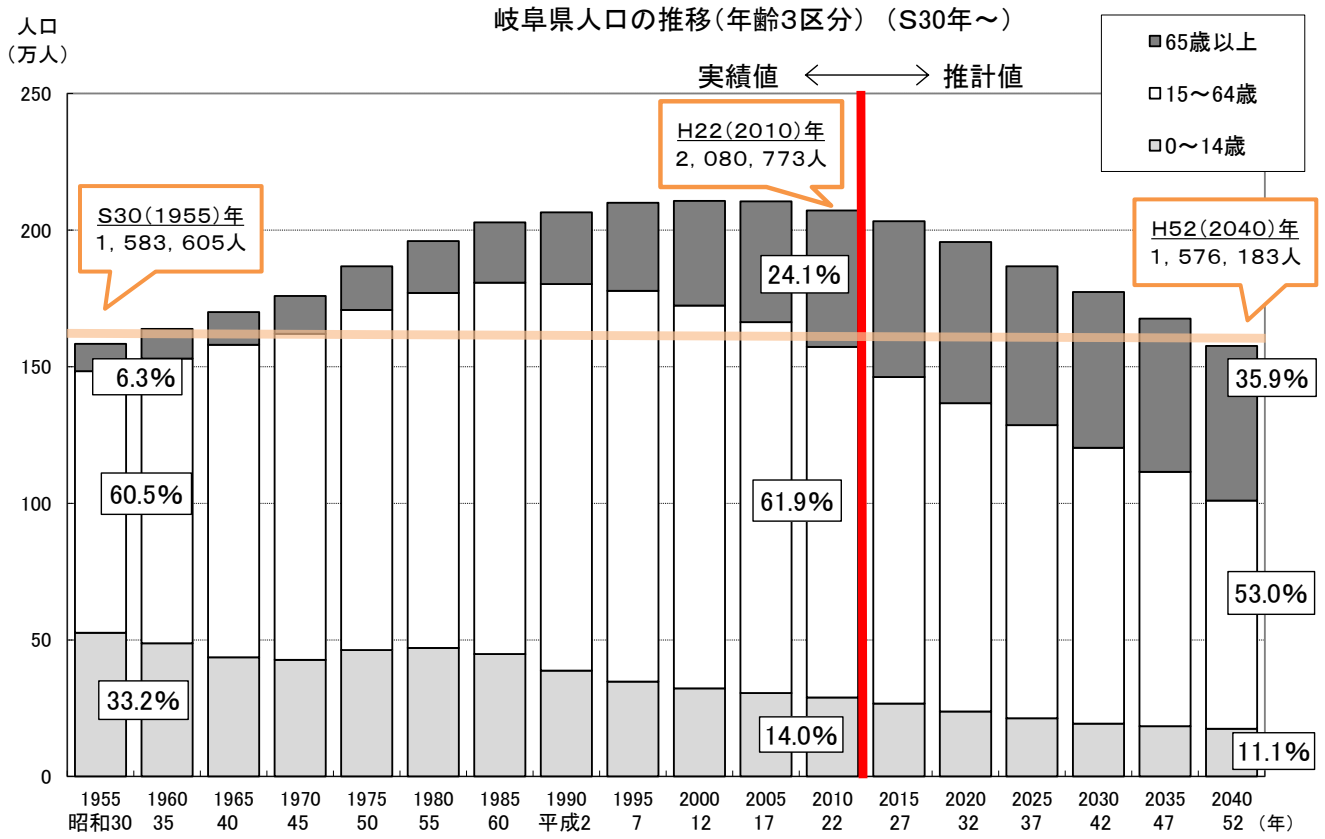
公立全日制進学率 前年比 ▲1.0%	70.3%
全日制進学率 前年比 ▲0.3%	90.3%
全日制+高専進学率 前年比 ▲0.3%	91.2%
通信制を除く進学率 前年比 ▲0.2%	19,644 94.9%
通信制を含む進学率 前年比 +0.2%	高等学校等進学率 20,451 98.8%

<学校基本調査（H27.5.1現在）より>

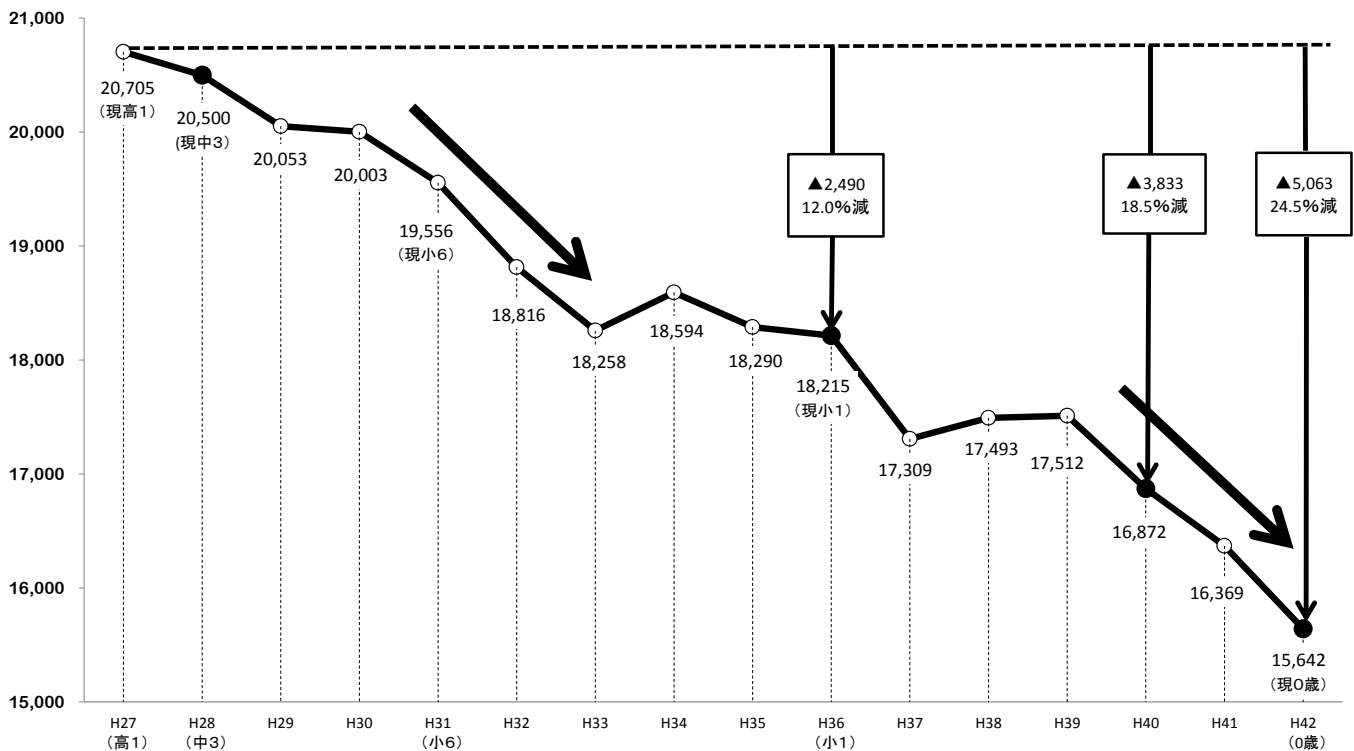
<関連データ12> 岐阜県の人口と中学校卒業予定者数の将来推計

① 岐阜県の人口（H22年度 国勢調査）

<岐阜県政策研究会 作成>



② 県内の中学校卒業予定者数の推移



高1から小1はH27.5.1現在の在籍者数<学校基本調査>

5歳から0歳は年齢別推計人口<人口動態統計調査(H27.4.1現在)>

<関連データ13> 中学校卒業予定者数の推移①<岐阜学区・西濃学区>

① 中学卒業予定者数の推移

※ H36までは学校基本調査(H27.5.1現在)/H37からは岐阜県人口動態統計調査四半期報(H27.4.1)による

<岐阜学区>

高校入学年度 学年	H27 高1	H28 中3	H29 中2	H30 中1	H31 小6	H32 小5	H33 小4	H34 小3	H35 小2	H36 小1	H37 5歳	H38 4歳	H39 3歳	H40 2歳	H41 1歳	H42 0歳
岐阜市	4,248 H27比 人数 H27比割合%	4,154 ▲ 94 ▲ 2.2	4,039 ▲ 209 ▲ 4.9	4,077 ▲ 171 ▲ 4.0	3,858 ▲ 390 ▲ 9.2	3,657 ▲ 591 ▲ 13.9	3,614 ▲ 634 ▲ 14.9	3,635 ▲ 613 ▲ 14.4	3,528 ▲ 720 ▲ 16.9	3,678 ▲ 570 ▲ 13.4	3,318 ▲ 930 ▲ 21.9	3,425 ▲ 823 ▲ 19.4	3,358 ▲ 890 ▲ 21.0	3,385 ▲ 863 ▲ 20.3	3,288 ▲ 960 ▲ 22.6	3,161 ▲ 1,087 ▲ 25.6
羽島市	713 H27比 人数 H27比割合%	726 ▲ 13 1.8	721 ▲ 8 1.1	672 ▲ 41 ▲ 5.8	684 ▲ 29 ▲ 4.1	692 ▲ 21 ▲ 2.9	608 ▲ 105 ▲ 14.7	650 ▲ 63 ▲ 8.8	649 ▲ 64 ▲ 9.0	587 ▲ 126 ▲ 17.7	648 ▲ 65 ▲ 9.1	615 ▲ 98 ▲ 13.7	595 ▲ 118 ▲ 16.5	578 ▲ 135 ▲ 18.9	588 ▲ 125 ▲ 17.5	509 ▲ 204 ▲ 28.6
各務原市	1,527 H27比 人数 H27比割合%	1,422 ▲ 105 ▲ 6.9	1,416 ▲ 111 ▲ 7.3	1,434 ▲ 93 ▲ 6.1	1,482 ▲ 45 ▲ 2.9	1,381 ▲ 146 ▲ 9.6	1,333 ▲ 194 ▲ 12.7	1,430 ▲ 97 ▲ 6.4	1,427 ▲ 100 ▲ 6.5	1,411 ▲ 116 ▲ 7.6	1,335 ▲ 192 ▲ 12.6	1,284 ▲ 243 ▲ 15.9	1,272 ▲ 255 ▲ 16.7	1,353 ▲ 174 ▲ 11.4	1,223 ▲ 304 ▲ 19.9	1,209 ▲ 318 ▲ 20.8
山県市	297 H27比 人数 H27比割合%	275 ▲ 22 ▲ 7.4	281 ▲ 16 ▲ 5.4	242 ▲ 55 ▲ 18.5	259 ▲ 38 ▲ 12.8	231 ▲ 66 ▲ 22.2	234 ▲ 63 ▲ 21.2	223 ▲ 74 ▲ 24.9	195 ▲ 102 ▲ 34.3	217 ▲ 80 ▲ 26.9	189 ▲ 108 ▲ 36.4	178 ▲ 119 ▲ 40.1	180 ▲ 117 ▲ 39.4	165 ▲ 132 ▲ 44.4	165 ▲ 132 ▲ 44.4	155 ▲ 142 ▲ 47.8
瑞穂市	519 H27比 人数 H27比割合%	523 ▲ 4 0.8	547 ▲ 28 5.4	548 ▲ 29 5.6	547 ▲ 28 5.4	500 ▲ 19 ▲ 3.7	583 ▲ 64 12.3	555 ▲ 36 6.9	554 ▲ 35 6.7	616 ▲ 97 18.7	553 ▲ 34 6.6	626 ▲ 107 20.6	637 ▲ 118 22.7	595 ▲ 76 14.6	599 ▲ 80 15.4	645 ▲ 126 24.3
本巣市	382 H27比 人数 H27比割合%	361 ▲ 21 ▲ 5.5	356 ▲ 26 ▲ 6.8	393 ▲ 11 2.9	356 ▲ 26 ▲ 6.8	360 ▲ 22 ▲ 5.8	403 ▲ 21 5.5	364 ▲ 18 ▲ 4.7	374 ▲ 8 ▲ 2.1	332 ▲ 50 ▲ 13.1	294 ▲ 88 ▲ 23.0	287 ▲ 95 ▲ 24.9	300 ▲ 82 ▲ 21.5	284 ▲ 98 ▲ 25.7	257 ▲ 125 ▲ 32.7	237 ▲ 145 ▲ 38.0
本巣郡	210 H27比 人数 H27比割合%	203 ▲ 7 ▲ 3.3	183 ▲ 27 ▲ 12.9	173 ▲ 37 ▲ 17.6	193 ▲ 17 ▲ 8.1	181 ▲ 29 ▲ 13.8	182 ▲ 28 ▲ 13.3	183 ▲ 27 ▲ 12.9	186 ▲ 24 ▲ 11.4	204 ▲ 6 ▲ 2.9	170 ▲ 40 ▲ 19.0	187 ▲ 23 ▲ 11.0	174 ▲ 36 ▲ 17.1	157 ▲ 53 ▲ 25.2	160 ▲ 50 ▲ 23.8	169 ▲ 41 ▲ 19.5
羽島郡	470 H27比 人数 H27比割合%	465 ▲ 5 ▲ 1.1	434 ▲ 36 ▲ 7.7	471 ▲ 1 0.2	439 ▲ 31 ▲ 6.6	433 ▲ 37 ▲ 7.9	401 ▲ 69 ▲ 14.7	459 ▲ 11 ▲ 2.3	438 ▲ 32 ▲ 6.8	432 ▲ 38 ▲ 8.1	432 ▲ 38 ▲ 8.1	476 ▲ 6 1.3	473 ▲ 3 0.6	472 ▲ 2 0.4	481 ▲ 11 2.3	490 ▲ 20 4.3
岐阜学区	8,366 H27比 人数 H27比割合%	8,129 ▲ 237 ▲ 2.8	7,977 ▲ 389 ▲ 4.6	8,010 ▲ 356 ▲ 4.3	7,818 ▲ 548 ▲ 6.6	7,435 ▲ 931 ▲ 11.1	7,358 ▲ 1,008 ▲ 12.0	7,499 ▲ 867 ▲ 10.4	7,351 ▲ 1,015 ▲ 12.1	7,477 ▲ 889 ▲ 10.6	6,939 ▲ 1,427 ▲ 17.1	7,078 ▲ 1,288 ▲ 15.4	6,989 ▲ 1,377 ▲ 16.5	6,989 ▲ 1,377 ▲ 16.5	6,761 ▲ 1,605 ▲ 19.2	6,575 ▲ 1,791 ▲ 21.4

<西濃学区>

高校入学年度 学年	H27 高1	H28 中3	H29 中2	H30 中1	H31 小6	H32 小5	H33 小4	H34 小3	H35 小2	H36 小1	H37 5歳	H38 4歳	H39 3歳	H40 2歳	H41 1歳	H42 0歳
大垣市	1,570 H27比 人数 H27比割合%	1,499 ▲ 71 ▲ 4.5	1,459 ▲ 111 ▲ 7.1	1,522 ▲ 48 ▲ 3.1	1,476 ▲ 94 ▲ 6.0	1,444 ▲ 126 ▲ 8.0	1,449 ▲ 121 ▲ 7.7	1,388 ▲ 182 ▲ 11.6	1,352 ▲ 218 ▲ 13.9	1,401 ▲ 169 ▲ 10.8	1,393 ▲ 177 ▲ 11.3	1,439 ▲ 131 ▲ 8.3	1,474 ▲ 96 ▲ 6.1	1,380 ▲ 190 ▲ 12.1	1,376 ▲ 194 ▲ 12.4	1,348 ▲ 222 ▲ 14.1
海津市	325 H27比 人数 H27比割合%	352 ▲ 27 8.3	318 ▲ 7 ▲ 2.2	319 ▲ 6 ▲ 1.8	346 ▲ 21 6.5	315 ▲ 10 ▲ 3.1	273 ▲ 52 ▲ 16.0	319 ▲ 6 ▲ 1.8	270 ▲ 55 ▲ 16.9	289 ▲ 36 ▲ 11.1	259 ▲ 66 ▲ 20.3	259 ▲ 66 ▲ 20.3	252 ▲ 73 ▲ 22.5	218 ▲ 107 ▲ 32.9	226 ▲ 99 ▲ 30.5	171 ▲ 154 ▲ 47.4
養老郡	265 H27比 人数 H27比割合%	289 ▲ 24 9.1	311 ▲ 46 17.4	298 ▲ 33 12.5	277 ▲ 12 4.5	279 ▲ 14 5.3	264 ▲ 1 ▲ 0.4	264 ▲ 1 ▲ 0.4	252 ▲ 13 ▲ 4.9	248 ▲ 17 ▲ 6.4	258 ▲ 7 ▲ 2.6	221 ▲ 44 ▲ 16.6	233 ▲ 32 ▲ 12.1	208 ▲ 57 ▲ 21.5	192 ▲ 73 ▲ 27.5	163 ▲ 102 ▲ 38.5
不破郡	329 H27比 人数 H27比割合%	361 ▲ 32 9.7	357 ▲ 28 8.5	338 ▲ 9 2.7	340 ▲ 11 3.3	318 ▲ 11 ▲ 3.3	343 ▲ 14 4.3	334 ▲ 5 1.5	321 ▲ 8 ▲ 2.4	314 ▲ 15 ▲ 4.6	294 ▲ 35 ▲ 10.6	296 ▲ 33 ▲ 10.0	288 ▲ 41 ▲ 12.5	246 ▲ 83 ▲ 25.2	249 ▲ 80 ▲ 24.3	221 ▲ 108 ▲ 32.8
安八郡	547 H27比 人数 H27比割合%	491 ▲ 56 ▲ 10.2	508 ▲ 39 ▲ 7.1	535 ▲ 12 ▲ 2.2	506 ▲ 41 ▲ 7.5	488 ▲ 59 ▲ 10.8	497 ▲ 50 ▲ 9.1	497 ▲ 50 ▲ 9.1	457 ▲ 90 ▲ 16.5	453 ▲ 94 ▲ 17.2	398 ▲ 149 ▲ 27.2	402 ▲ 145 ▲ 26.5	388 ▲ 159 ▲ 29.1	398 ▲ 149 ▲ 27.2	323 ▲ 224 ▲ 41.0	363 ▲ 184 ▲ 33.6
揖斐郡	777 H27比 人数 H27比割合%	826 ▲ 49 6.3	733 ▲ 44 ▲ 5.7	783 ▲ 6 0.8	709 ▲ 68 ▲ 8.8	709 ▲ 68 ▲ 8.8	665 ▲ 112 ▲ 14.4	682 ▲ 95 ▲ 12.2	645 ▲ 132 ▲ 17.0	619 ▲ 158 ▲ 20.3	587 ▲ 190 ▲ 24.5	530 ▲ 247 ▲ 31.8	580 ▲ 197 ▲ 25.4	536 ▲ 241 ▲ 31.0	518 ▲ 259 ▲ 33.3	475 ▲ 302 ▲ 38.9
西濃学区	3,813 H27比 人数 H27比割合%	3,818 ▲ 5 0.1	3,686 ▲ 127 ▲ 3.3	3,795 ▲ 18 ▲ 0.5	3,654 ▲ 159 ▲ 4.2	3,553 ▲ 260 ▲ 6.8	3,491 ▲ 322 ▲ 8.4	3,484 ▲ 329 ▲ 8.6	3,297 ▲ 516 ▲ 13.5	3,324 ▲ 489 ▲ 12.8	3,189 ▲ 624 ▲ 16.4	3,147 ▲ 666 ▲ 17.5	3,215 ▲ 598 ▲ 15.7	2,986 ▲ 827 ▲ 21.7	2,884 ▲ 929 ▲ 24.4	2,741 ▲ 1,072 ▲ 28.1

<関連データ14> 中学校卒業予定者数の推移②<美濃学区・可茂学区・東濃学区>

<美濃学区>

高校入学年度 学年	H27 高1	H28 中3	H29 中2	H30 中1	H31 小6	H32 小5	H33 小4	H34 小3	H35 小2	H36 小1	H37 5歳	H38 4歳	H39 3歳	H40 2歳	H41 1歳	H42 0歳
関市	846 H27比 人数 H27比割合 %	929 83 9.8	899 53 6.3	873 27 3.2	890 44 5.2	853 7 0.8	817 ▲29 ▲3.4	837 ▲9 ▲1.1	819 ▲27 ▲3.2	805 ▲41 ▲4.8	810 ▲36 ▲4.3	785 ▲61 ▲7.2	816 ▲30 ▲3.5	722 ▲124 ▲14.7	723 ▲123 ▲14.5	659 ▲187 ▲22.1
美濃市	198 H27比 人数 H27比割合 %	181 ▲17 ▲8.6	162 ▲36 ▲18.2	157 ▲41 ▲20.7	173 ▲25 ▲12.6	149 ▲49 ▲24.7	175 ▲23 ▲11.6	173 ▲25 ▲12.6	170 ▲28 ▲14.1	147 ▲51 ▲25.8	147 ▲51 ▲25.8	165 ▲33 ▲16.7	175 ▲23 ▲11.6	132 ▲66 ▲33.3	148 ▲50 ▲25.3	132 ▲66 ▲33.3
郡上市	398 H27比 人数 H27比割合 %	429 31 7.8	419 21 5.3	432 34 8.5	358 ▲40 ▲10.1	395 ▲3 ▲0.8	337 ▲61 ▲15.3	384 ▲14 ▲3.5	344 ▲54 ▲13.6	333 ▲65 ▲16.3	323 ▲75 ▲18.8	310 ▲88 ▲22.1	347 ▲51 ▲12.8	322 ▲76 ▲19.1	316 ▲82 ▲20.6	267 ▲131 ▲32.9
美濃学区	1,442 H27比 人数 H27比割合 %	1,539 97 6.7	1,480 38 2.6	1,462 20 1.4	1,421 ▲21 ▲1.5	1,397 ▲45 ▲3.1	1,329 ▲113 ▲7.8	1,394 ▲48 ▲3.3	1,333 ▲109 ▲7.6	1,285 ▲157 ▲10.9	1,280 ▲162 ▲11.2	1,260 ▲182 ▲12.6	1,338 ▲104 ▲7.2	1,176 ▲266 ▲18.4	1,187 ▲255 ▲17.7	1,058 ▲384 ▲26.6

<可茂学区>

高校入学年度 学年	H27 高1	H28 中3	H29 中2	H30 中1	H31 小6	H32 小5	H33 小4	H34 小3	H35 小2	H36 小1	H37 5歳	H38 4歳	H39 3歳	H40 2歳	H41 1歳	H42 0歳
美濃加茂市	582 H27比 人数 H27比割合 %	539 ▲43 ▲7.4	534 ▲48 ▲8.2	536 ▲46 ▲7.9	600 18 3.1	579 ▲3 ▲0.5	530 ▲52 ▲8.9	549 ▲33 ▲5.7	594 12 2.1	555 ▲27 ▲4.6	610 28 4.8	605 23 4.0	595 13 2.2	553 ▲29 ▲5.0	581 ▲1 ▲0.2	534 ▲48 ▲8.2
可児市	976 H27比 人数 H27比割合 %	1,026 50 5.1	978 2 0.2	1,006 30 3.1	990 14 1.4	926 ▲50 ▲5.1	948 ▲28 ▲2.9	945 ▲31 ▲3.2	927 ▲49 ▲5.0	933 ▲43 ▲4.4	855 ▲121 ▲12.4	937 ▲39 ▲4.0	920 ▲56 ▲5.7	891 ▲85 ▲8.7	887 ▲89 ▲9.1	866 ▲110 ▲11.3
加茂郡	525 H27比 人数 H27比割合 %	446 ▲79 ▲15.0	432 ▲93 ▲17.7	461 ▲64 ▲12.2	464 ▲61 ▲11.6	429 ▲96 ▲18.3	357 ▲168 ▲32.0	431 ▲94 ▲17.9	387 ▲138 ▲26.3	360 ▲165 ▲31.4	381 ▲144 ▲27.4	350 ▲175 ▲33.3	363 ▲162 ▲30.9	350 ▲175 ▲33.3	334 ▲191 ▲36.4	307 ▲218 ▲41.5
可児郡	163 H27比 人数 H27比割合 %	181 18 11.0	183 20 12.3	167 4 2.5	182 19 11.7	182 19 11.7	151 ▲12 ▲7.4	172 9 5.5	139 ▲24 ▲14.7	168 5 3.1	135 ▲28 ▲17.2	146 ▲17 ▲10.4	141 ▲22 ▲13.5	143 ▲20 ▲12.3	118 ▲45 ▲27.6	141 ▲22 ▲13.5
可茂学区	2,246 H27比 人数 H27比割合 %	2,192 ▲54 ▲2.4	2,127 ▲119 ▲5.3	2,170 ▲76 ▲3.4	2,236 ▲10 ▲0.4	2,116 ▲130 ▲5.8	1,986 ▲260 ▲11.6	2,097 ▲149 ▲6.6	2,047 ▲199 ▲8.9	2,016 ▲230 ▲10.2	1,981 ▲265 ▲11.8	2,038 ▲208 ▲9.3	2,019 ▲227 ▲10.1	1,937 ▲309 ▲13.8	1,920 ▲326 ▲14.5	1,848 ▲398 ▲17.7

<東濃学区>

高校入学年度 学年	H27 高1	H28 中3	H29 中2	H30 中1	H31 小6	H32 小5	H33 小4	H34 小3	H35 小2	H36 小1	H37 5歳	H38 4歳	H39 3歳	H40 2歳	H41 1歳	H42 0歳
多治見市	1,094 H27比 人数 H27比割合 %	1,053 ▲41 ▲3.7	1,032 ▲62 ▲5.7	957 ▲137 ▲12.5	1,024 ▲70 ▲6.4	1,003 ▲91 ▲8.3	915 ▲179 ▲16.4	958 ▲136 ▲12.4	952 ▲142 ▲13.0	938 ▲156 ▲14.3	899 ▲195 ▲17.8	895 ▲199 ▲18.2	919 ▲175 ▲16.0	857 ▲237 ▲21.7	761 ▲333 ▲30.4	777 ▲317 ▲29.0
土岐市	498 H27比 人数 H27比割合 %	508 10 2.0	511 13 2.6	506 8 1.6	490 ▲8 ▲1.6	532 34 6.8	475 ▲23 ▲4.6	481 ▲17 ▲3.4	554 56 11.2	469 ▲29 ▲5.8	455 ▲43 ▲8.6	488 ▲10 ▲2.0	497 ▲1 ▲0.2	438 ▲60 ▲12.0	403 ▲95 ▲19.1	405 ▲93 ▲18.7
瑞浪市	365 H27比 人数 H27比割合 %	463 98 26.8	420 55 15.1	397 32 8.8	322 ▲43 ▲11.8	320 ▲45 ▲12.3	323 ▲42 ▲11.5	305 ▲60 ▲16.4	295 ▲70 ▲19.2	299 ▲66 ▲18.1	267 ▲98 ▲26.8	294 ▲71 ▲19.5	290 ▲75 ▲20.5	289 ▲76 ▲20.8	310 ▲55 ▲15.1	286 ▲79 ▲21.6
恵那市	528 H27比 人数 H27比割合 %	470 ▲58 ▲11.0	503 ▲25 ▲4.7	476 ▲52 ▲9.8	467 ▲61 ▲11.6	440 ▲88 ▲16.7	435 ▲93 ▲17.6	433 ▲95 ▲18.0	455 ▲73 ▲13.8	415 ▲113 ▲21.4	429 ▲99 ▲18.8	401 ▲127 ▲24.1	390 ▲138 ▲26.1	430 ▲98 ▲18.6	355 ▲173 ▲32.8	322 ▲206 ▲39.0
中津川市	801 H27比 人数 H27比割合 %	790 ▲11 ▲1.4	774 ▲27 ▲3.4	759 ▲42 ▲5.2	751 ▲50 ▲6.2	723 ▲78 ▲9.7	681 ▲120 ▲15.0	695 ▲106 ▲13.2	740 ▲61 ▲7.6	682 ▲119 ▲14.9	623 ▲178 ▲22.2	692 ▲109 ▲13.6	644 ▲157 ▲19.6	637 ▲164 ▲20.5	679 ▲122 ▲15.2	598 ▲203 ▲25.3
東濃学区	3,286 H27比 人数 H27比割合 %	3,284 ▲2 ▲0.1	3,240 ▲46 ▲1.4	3,095 ▲191 ▲5.8	3,054 ▲232 ▲7.1	3,018 ▲268 ▲8.2	2,829 ▲457 ▲13.9	2,872 ▲414 ▲12.6	2,996 ▲290 ▲8.8	2,803 ▲483 ▲14.7	2,673 ▲613 ▲18.7	2,770 ▲516 ▲15.7	2,740 ▲546 ▲16.6	2,651 ▲635 ▲19.3	2,508 ▲778 ▲23.7	2,388 ▲898 ▲27.3

<関連データ15> 中学校卒業予定者数の推移③<飛騨学区>・H40年度の学校規模

<飛騨学区>

高校入学年度 学年	H27 高1	H28 中3	H29 中2	H30 中1	H31 小6	H32 小5	H33 小4	H34 小3	H35 小2	H36 小1	H37 5歳	H38 4歳	H39 3歳	H40 2歳	H41 1歳	H42 0歳
高山市	959 H27比 人数 H27比割合%	969 10 1.0	961 2 0.2	905 ▲54 ▲5.6	863 ▲96 ▲10.0	805 ▲154 ▲16.1	795 ▲164 ▲17.1	819 ▲140 ▲14.6	810 ▲149 ▲15.5	817 ▲142 ▲14.8	789 ▲170 ▲17.7	785 ▲174 ▲18.1	747 ▲212 ▲22.1	737 ▲222 ▲23.1	729 ▲230 ▲24.0	682 ▲277 ▲28.9
飛騨市	242 H27比 人数 H27比割合%	264 22 9.1	249 7 2.9	229 ▲13 ▲5.4	244 2 0.8	198 ▲44 ▲18.2	189 ▲53 ▲21.9	176 ▲66 ▲27.3	184 ▲58 ▲24.0	200 ▲42 ▲17.4	170 ▲72 ▲29.8	151 ▲91 ▲37.6	194 ▲48 ▲19.8	160 ▲82 ▲33.9	151 ▲91 ▲37.6	153 ▲89 ▲36.8
大野郡	23 H27比 人数 H27比割合%	22 ▲1 ▲4.3	15 ▲8 ▲34.8	23 0 0.0	12 ▲11 ▲47.8	13 ▲10 ▲43.5	16 ▲7 ▲30.4	19 ▲4 ▲17.4	12 ▲11 ▲47.8	10 ▲13 ▲56.5	14 ▲9 ▲39.1	11 ▲12 ▲52.2	14 ▲9 ▲39.1	17 ▲6 ▲26.1	12 ▲11 ▲47.8	12 ▲11 ▲47.8
下呂市	328 H27比 人数 H27比割合%	283 ▲45 ▲13.7	318 ▲10 ▲3.0	314 ▲14 ▲4.3	254 ▲74 ▲22.6	281 ▲47 ▲14.3	265 ▲63 ▲19.2	234 ▲94 ▲28.7	260 ▲68 ▲20.7	283 ▲45 ▲13.7	274 ▲54 ▲16.5	253 ▲75 ▲22.9	256 ▲72 ▲22.0	219 ▲109 ▲33.2	217 ▲111 ▲33.8	185 ▲143 ▲43.6
飛騨学区 <全体>	1,552 H27比 人数 H27比割合%	1,538 ▲14 ▲0.9	1,543 ▲9 ▲0.6	1,471 ▲81 ▲5.2	1,373 ▲179 ▲11.5	1,297 ▲255 ▲16.4	1,265 ▲287 ▲18.5	1,248 ▲304 ▲19.6	1,266 ▲286 ▲18.4	1,310 ▲242 ▲15.6	1,247 ▲305 ▲19.7	1,200 ▲352 ▲22.7	1,211 ▲341 ▲22.0	1,133 ▲419 ▲27.0	1,109 ▲443 ▲28.5	1,032 ▲520 ▲33.5

① H40年度の学校規模（単純推計による）

	1学級	2学級	3学級	4学級	5学級	6学級	7学級	8学級	9学級	10学級
普通科のみ		八百津	池田	羽鳥	大垣南 大垣西 関 多治見北 斐太	大垣北 可児	羽鳥北	岐阜 岐阜北 長良		
普通科のほか 普通科系のコース、 理数科、英語科を設置		郡上北 (ビジネス) 古城(理数)	山県 (ビジネス)		多治見 (自然科学) 恵那(理数)	各務原 (理数、英語) 大垣東(理数)	岐阜 (理数)	加茂(理数)		
農業科			恵那農業	加茂農林		岐阜農林				
工業科			中津川工業 高山工業	可児工業 多治見工業		岐阜工業 大垣工業		岐阜工業		
商業科			中津商業	土岐商業 ※市岐商業				岐阜商業		
生活産業科				大垣桜						
複数の職業に関する 専門学科 (設置大学科)					岐阜各務野 (商業、生活、情報 東濃実業 (商業、生活)	大垣商業 (商業、情報)	※関商工			
普通科のほか 他の学科を設置する高校		坂下(生活)	摘斐 (ビジネス、生活) 海津明誠 (商業、生活) 関有知(生活) 瑞浪(生活)	武義(商業) 菟田清風 (商業、総合)	郡上 (商業、総合)	飛騨高山 (商業、商業、生活)		加納 (音楽、美術)		
総合学科の高校	飛騨神崎	土岐紅陵 恵那南				岐阜総合				
職業に関する専門学科と 総合学科の併置校					岐阜城北 (生活、総合) 大垣養老 (商業、総合)					
単位制普通科		不破	東濃	中津	本巣松原		各務原西			
学校数(うち市立)	1	7	11	10(1)	13	10	5(1)	6	0	0

※単純推計の方法

H40年度の各市町村の中学卒業予定者数に、各学校の市町村別の入学率（H25年度・H26年度の平均）を乗じた数の計÷40（四捨五入）
（現在の学校数、大学科・コースの種類は変更しない）

① 国際バカロレアの概要について

- 国際バカロレア機構（本部：ジュネーブ）が実施する国際的な教育プログラム
→140以上の国、地域 4,420校で実施（H28.2現在）
- 年齢に応じて、PYP（3～12歳）・MYP（11～16歳）・**DP（16～19歳：高校相当）**がある
- このうち、**高校相当のDP(ディプロマプログラム)**は**国際的に通用する大学入試資格（DP資格）が得られるプログラム**→世界の2,963校で実施

② 日本語DP(ディプロマプログラム)について

DPの一部科目を、日本語でも実施が可能とするプログラム ※DPの授業及び試験は、原則として英語、フランス語、スペイン語で実施する必要がある

- ① 各グループから1科目ずつ選択し、計6科目を2年間で履修（ただし、グループ6は他のグループからの科目に代えることも可能）6科目のうち、3～4科目を上級レベル科目（各240時間）として、2～3科目を標準レベル（各150時間）として履修

グループ名	科目例
① 言語と文学（母国語）	<u>言語A：文学</u> 、 <u>言語A：言語と文学</u> 、 <u>文学と演劇</u>
② 言語習得（外国語）	言語B：初級語学、古典語学
③ 個人と社会	ビジネス、 <u>経済</u> 、 <u>地理</u> 、 <u>歴史</u> 、情報テクノロジーとグローバル社会、哲学、心理学等
④ 理科	<u>生物</u> 、 <u>化学</u> 、 <u>物理</u> 、デザインテクノロジー、環境システムと社会、コンピュータ科学、スポーツ・運動・健康科学
⑤ 数学	<u>数学スタディーズ</u> 、 <u>数学（標準レベル）</u> 、 <u>数学（上級レベル）</u> 、 <u>数学（最上級レベル）</u>
⑥ 芸術	<u>音楽</u> 、 <u>美術</u> 、演劇、ダンス、フィルム、文学と演劇

DPの取得には・・・

- ①及び②の課程をすべて終了
- 最終の筆記試験等において、45点満点中24点以上を取得する必要がある

※ 配点は
①のグループ1～6の科目で各7点（計42点）
②の3要件で計3点

- ② ①に加えて、下記3要件を満たす必要がある

1 Extended Essay（課題論文）

→ 学習している科目に関連した研究課題を設定して自ら調査・研究を行い、論文としてまとめる
（日本語を選択した場合は8,000字）

2 Theory of Knowledge（知の理論）

→ 学際的な観点から個々の学問分野の知識体系を吟味し、理性的な考え方と客観的精神を養う
→ 言語・文化・伝統の多様性を認識し国際理解を深めて偏見や偏狭な考え方を正し、論理的思考力を育成する
（最低100時間の学習）

3 Creativity/Activity/Service（CAS：創造性・活動・奉仕）

→ 教室外の広い社会で経験を積み、様々な人と共同作業することにより、協調性、思いやり、実践の大切さを学ぶ
（最低150時間の学習）

【国の目標】
国内のDP
認定校等を
H30年
までに
200校

（注意） _____ は日本語での実施が可能な科目等

太字下線科目 はH29.4より日本語でも実施可能になる予定

<関連データ17> 国際バカロレアについて②

① 現状（認定校）（H28.2.1現在）

- 日本の国際バカロレア認定校は36校で、うち、DP(16～19歳)26校、MYP(11～16歳)9校、PYP(3～12歳)20校
- 認定校36校のうち、学校教育法第1条に規定されている学校は13校 ※その他はインターナショナルスクール

<国際バカロレアに認定された学校教育法第1条に規定されている学校> 13校

	名称	設置者	都道府県	認定年月	PYP (3-12歳)	MYP (11-16歳)	DP (16-19歳)
1	加藤学園暁秀高等学校・中学校	学法	静岡	H12.1		○	○
2	玉川学園中学部・高等部	学法	東京	H21.3		○	○
3	AICJ高等学校	学法	広島	H21.6			○
4	立命館宇治高等学校	学法	京都	H21.9			○
5	東京学芸大学附属国際中等教育学校	国	東京	H22.10		○	○
6	ぐんま国際アカデミー	学法	群馬	H23.10			○
7	リンデンホールスクール中高学部	学法	福岡	H25.10			○
8	仙台育英学園高等学校	学法	宮城	H27.4			○
9	インターナショナルスクール・オブ・アジア軽井沢	学法	長野	H27.4			○
10	名古屋国際高等学校	学法	愛知	H27.4			○
11	沖縄尚学高等学校	学法	沖縄	H27.4			○
12	東京都立国際高等学校	東京都	東京	H27.5			○
13	サニーサイドインターナショナルスクール	学法	岐阜	H28.1	○		

② 国際バカロレアの認定に向けたスケジュール（例）について

<文部科学省「国際バカロレア認定のための手引き」H27.9より>

国際バカロレア・ディプロマプログラムを導入するためには国際バカロレア機構の認定を受ける必要がある

月	3年前				2年前			前年度			4月	
	7月	9月	1月	3月	4月	～ 9月	10月	5月	10月	11月		
項目	基本情報登録	候補校申請提出	候補校認定通知	コンサルト決定	コンサルタント訪問			認定校申請提出	確認訪問	認定通知	授業準備	授業開始
ステージ	関心校				候補校					認定校		
ワークショップ受講	学校管理者			DPコーディネータ 授業担当者								

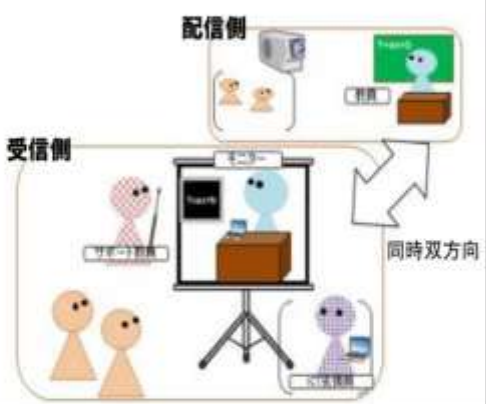
高等学校における遠隔教育の制度化

<「学校教育法施行規則の一部を改正する省令の施行等について(通知) 27 文科初第 289 号 H27.4.24」より>

◆ 高校等におけるメディアを利用して行う授業

【要件】

- 多様な情報（文字、音声、静止画、動画等）を一体的に扱い、**同時かつ双方向的**に行う
- メディアを利用する授業の教科・科目等の特質に応じ、**対面授業を相当の時間数**行う
- 高校の修了要件として修得すべき単位数である74単位のうち**36単位以下とする**



【留意事項】

○ 授業

- ・ 受信側の高校において**同時に授業を受ける生徒数** → **合わせて40人を超えることは不可**
- ・ 授業を行う場所が教員のみで生徒がいない場合も、メディアを利用して行う授業に含む
- ・ **対面授業** → **通信制における面接指導時間（※）を標準**

※ 対面授業時間数（通信制の面接時間を標準）

国語、地理歴史、公民、数学	各1単位時間（50分）以上
理科	4単位時間以上
体育	5単位時間以上
保健	1単位時間以上
芸術、外国語	各4単位時間以上
家庭、情報、専門教科・科目	各2～8単位時間以上

（メディアを利用した授業により条件付きで対面による授業時間数のうち10分の6以内の時間数が免除可能）

○ 評価

- ・ 単位認定等の評価は、**配信側の教員**が、必要に応じて受信側の教員の協力を得ながら行う

○ 教員等の身分と配置

- ・ 配信側の教員について → **受信側の高校の身分を所有**（兼務発令等）
→ 学校種や教科等に応じた**相当の免許状を所有**
- ・ 受信側の教員について → 原則、**当該高校の教員（当該教科の免許非保有者も可）を配置**
- ・ 必要に応じシステムの管理・運営を行う**補助員を配置**（主に受信側）

○ 教科書・教材・質問

- ・ 文部科学大臣の検定を経た教科用図書等を使用
- ・ 教員と生徒が互いに映像・音声等によるやりとりを行う
- ・ 生徒の教員に対する質問の時間を確保
- ・ 画面では黒板の文字が見つらい場合にプリント教材等を準備するなどの工夫

岐阜県立高等学校活性化計画策定委員会委員名簿

(敬称略、五十音順)

	氏 名	役 職 名
	加藤 智子 (かとう さとこ)	多治見商工会議所副会頭 ヤマカ株式会社代表取締役社長
副委員長	加藤 直樹 (かとう なおき)	岐阜大学総合情報メディアセンター 情報メディア開発研究部門教授
	宗宮 喜代子 (そうみや きよこ)	岐阜聖徳学園大学外国語学部学部長
	田中 良幸 (たなか よしゆき)	前(一社)岐阜県経済同友会筆頭代表幹事 サンメッセ株式会社代表取締役会長
	中谷 敬子 (なかたに けいこ)	岐阜県商工会女性部連合会会長 サンリツ株式会社専務取締役
委員長	古田 善伯 (ふるた よしのり)	中部学院大学学長
	森川 幸江 (もりかわ ゆきえ)	弁護士

岐阜県立高等学校活性化計画策定委員会規則

(趣旨)

第一条 この規則は、岐阜県附属機関設置条例（平成二十五年岐阜県条例第一号）第二条の規定に基づき、岐阜県立高等学校活性化計画策定委員会（以下「委員会」という。）の組織及び運営に関し必要な事項を定めるものとする。

(所掌事務)

第二条 委員会は、教育委員会の諮問に応じ、岐阜県立高等学校活性化計画の策定に関する事項について調査審議し、意見を述べるものとする。

(組織)

第三条 委員会は、委員八人以内で組織する。

2 委員は、学識経験を有する者その他教育委員会が必要と認める者のうちから、教育委員会が任命する。

(委員の任期)

第四条 委員の任期は、二年とする。ただし、補欠の委員の任期は、前任者の残任期間とする。

2 委員は、再任されることができる。

(委員長及び副委員長)

第五条 委員会に委員長及び副委員長各一人を置く。

2 委員長は委員のうちから互選し、副委員長は委員のうちから委員長が指名する。

3 委員長は、会務を総理し、委員会を代表する。

4 副委員長は、委員長を補佐し、委員長に事故があるとき、又は委員長が欠けたときは、その職務を代理する。

(会議)

第六条 委員会の会議は、委員長が招集する。

2 委員会の会議は、委員の過半数が出席しなければ、開くことができない。

3 委員会の議事は、出席委員の過半数をもって決し、可否同数のときは、委員長の決するところによる。

4 委員長は、必要があると認めるときは、委員以外の者を会議に出席させて意見を述べさせることができる。

(庶務)

第七条 委員会の庶務は、教育委員会事務局教育総務課において処理する。

(委任)

第八条 この規則に定めるもののほか、委員会の組織及び運営について必要な事項は、委員長が委員会に諮って定める。

附 則

この規則は、公布の日から施行する。

(学区別意見交換会の様子)

